



årsredovisning
2008

region värmaland

Styrelsen

Ordinarie ledamöter:

Tomas Riste (s)
Claes Pettersson (s)
Mikael Dahlgvist (s)
Lena Melesjö-Windahl (s)
Ulric Andersson (s)
Angelica Rage (s)
Lena Karlsson (v)
Göran Nilsson (m)
Jan Wettmark (m)
Marie Oudin (m)
Karl-Johan Adolfsson (c)
Kjell Ericsson (c)
Henrik Lindblom (fp)

Ersättare:

Christer Alnebratt (s)
Dorothea Sohlberg (s)
Gunilla Svantorp (s)
Håkan Laack (s)
Per Gruvberger (s)
Anders Nilsson (v)
Monica Ekström (v)
Pia Hallström (m)
Fredrik Larsson (m)
Monica Ståhl (kd)
Johanna Söderberg (c)
Eskil Johansson (c)
Gösta Frödin (fp)



Innehållsförteckning

Året i korthet, ordförandens förord _____	4	Enheten för administration _____	36
Uppdrag och organisation _____	5	Ekonomienheten _____	37
Strategi och analys _____	7	Information och marknadsföring _____	38
• Planering och omvärldsanalys _____	7	Revisorernas verksamhetsberättelse _____	41
• Kommunikation och infrastruktur _____	9	Ekonomi _____	43
• Näringsliv – innovativa miljöer och entreprenörskap _____	10	• Resultat, intäkter och kostnader _____	43–44
• Utbildning och strategisk kompetensförsörjning _____	11	• Redovisningsprinciper _____	45
• Energikontor Värmland _____	13	• Likviditet och soliditet _____	45
• Projektfinansiering och beredning _____	14	• Personalredovisning _____	45
• Strukturfonder 2007–2013 _____	15	• God ekonomisk hushållning _____	45
Kultur och folkbildning _____	17	• Finansiella mål – måluppfyllelse _____	46
• Mediecenter Värmland _____	19	• Region Värmlands ekonomiska utveckling de närmaste åren _____	47
• Värmlandsarkiv _____	20	• Resultaträkning _____	48
• Länsbiblioteket i Värmland _____	21	• Balansräkning _____	50
• Slöjd i Värmland _____	22	• Kassaflödesanalys _____	54
• Film i Värmland _____	24	• Nyckeltal _____	55
• Dans i Värmland _____	25	• Driftsredovisning _____	56
• Ung kultur _____	26	• Sammanställd redovisning _____	58
• Molkoms folkhögskola _____	28	• Regionala och statliga utvecklingsmedel _____	60
• Kristinehamns folkhögskola _____	29	• Personal i siffror _____	61
• Ingesunds folkhögskola _____	30	• Revisionsberättelse _____	66
• Kyrkeruds folkhögskola _____	31		
• Klarälvdalens folkhögskola _____	32		
Visit Värmland _____	35		



Året i korthet

Ordförandens förord

Vi kan se tillbaka på ett fantastiskt spännande år där vi i Region Värmland, tillsammans med våra

medlemmar, nått framgång inom ett stort antal områden. Den senare hälften av 2008 kom dock att präglas av finanskris, strukturella kriser inte minst inom fordonsindustrin och en hotande lågkonjunktur vilket i hög grad satt sin prägel på arbetet. Den kommunala sektorn har tvingats ta ett tungt ansvar för stigande arbetslöshet samtidigt som intäkterna dramatiskt minskat.

Regionalt utvecklings- och tillväxtarbete kan ta sig många uttryck, det kan handla om att hämta hem EU-miljoner men det kan också handla om att utveckla kulturen i alla dess former. Det kan handla om stor uppslutning kring att politiskt behandla och fastställa det Regionala Utvecklingsprogrammet likväl som det kan beröra satsning på folkbildning via studieförbund eller folkhögskolor.

Region Värmland är samverkansorgan med ansvar för det regionala utvecklingsarbetet. Detta innebär bland annat ansvar för det regionala utvecklingsprogrammet som fastställdes hösten 2008. Ansvar för de av staten fördelade regionala projektmedlen som enligt RUP i största möjliga utsträckning ska uppräknas med EU:s strukturfondsmedel, ett arbete där vi i Värmland varit mycket framgångsrika. En av årets viktigaste frågor har varit det inledande arbetet med länstransportplanen samt att delta i arbetet med att utforma den nationella planen.

Enheten Uppdrag och Medlemservice har under året ändrat namn till Kultur och Folkbildning vilket tydliggör uppdraget på ett bättre sätt. Våra sju resurscentrum och fem Folkhögskolor omsätter ca 165 miljoner varav Region Värmland bidrar med knappa 60 miljoner. Regionen är dessutom huvudman för bland annat Värmlands Operan och Värmlands Museum. Västanå Teater blev under året regionteater, via ett avtal, vilket säkrar verksamheten i Sunne.

Vid årsskiftet 2007-2008 övergick Turistrådet i en ny verksamhetsform som resurscentra inom Region Värmland med namnet Visit Värmland. Visit Värmland ska, med stöd av de resurser som finns hos Region Värmland, verka för att stärka besöksnäringen genom ett strategiskt och långsiktigt arbete.

Region Värmland har målmedvetet fokuserat på att forma ett starkt regionalt innovationssystem som bygger på ett samarbete mellan det offentliga, näringslivet och universitetet. Detta arbete har under året intensifierats genom den fortsatta satsningen på Värmlands framgångsrika kluster och kompetenscentra inom pappers- och förpackningsindustrin, ICT-näringslivet och stål- och verkstadsindustrin.

I samverkan med Karlstads universitet har Region Värmland undertecknat en gemensam avsiktsförklaring – det första steget mot en regional forsknings- och innovationsstrategi – som främst syftar till att stärka våra klusters långsiktiga innovationskapacitet och internationella konkurrenskraft.

Arbetet med Värmlands framtida regiontillhörighet har under året tagit form. I Värmland har vi bestämt oss för att gå vidare med arbetet att bilda en ny västsvensk region tillsammans med Västra Götalandsregionen. I regionen - och landstinget i Värmland har fattats likalydande beslut och regeringen har också fått en sådan framställan. När regeringen tydliggjorde att 2011 inte längre var aktuellt är nu målet inställt på 2015. Senare fattade även Västra Götalandsregionen ett beslut som innebär att vi gemensamt startar arbetet med att undersöka möjligheterna att skapa en ny västsvensk region. Här har vi en spännande utmaning, 2015 kan kännas avlägset men när man betänker allt som ska hanteras i en ny regionbildning inser man att det brådskar.

Tomas Riste
Regionstyrelsens ordförande



Uppdrag och organisation

Region Värmland är en utvecklingsorganisation som, på uppdrag av kommunerna och Landstinget i Värmland, verkar för regional tillväxt. Region Värmland initierar, stödjer och samordnar regionala utvecklingsprocesser. Målet är ett konkurrenskraftigt, attraktivt Värmland där människor vill bo och där företag vill verka och utvecklas.

Organisationen är politiskt styrd där representanter från kommunerna och landstinget utgör styrelsen. Ledstjärnor är regional samverkan, helhetssyn, internationisering, hållbar utveckling, jämställdhet och integration.

Region Värmland omsätter cirka 300 miljoner kronor per år. Den största delen av finansieringen kommer från Landstinget i Värmland. Övriga finansierare är kommunerna, staten samt EU. De medel Region Värmland förfogar över går till tillväxtfrämjande verksamhet genom:

- fördelning av projektmedel
- att driva operativa enheter inom organisationen
- att driva länets utvecklingsprogram samt EU-program
- internationellt samarbete.

ORGANISATION OCH DISPOSITION

Region Värmland leds av regiondirektören med stöd av en ledningsgrupp. Organisationen är indelad i tre huvudenheter – Strategi och analys, Kultur och folkbild-

ning samt Visit Värmland – och tre stabsfunktioner som finns på kansliet; Informationsenheten, Enheten för administration och Ekonomienheten.

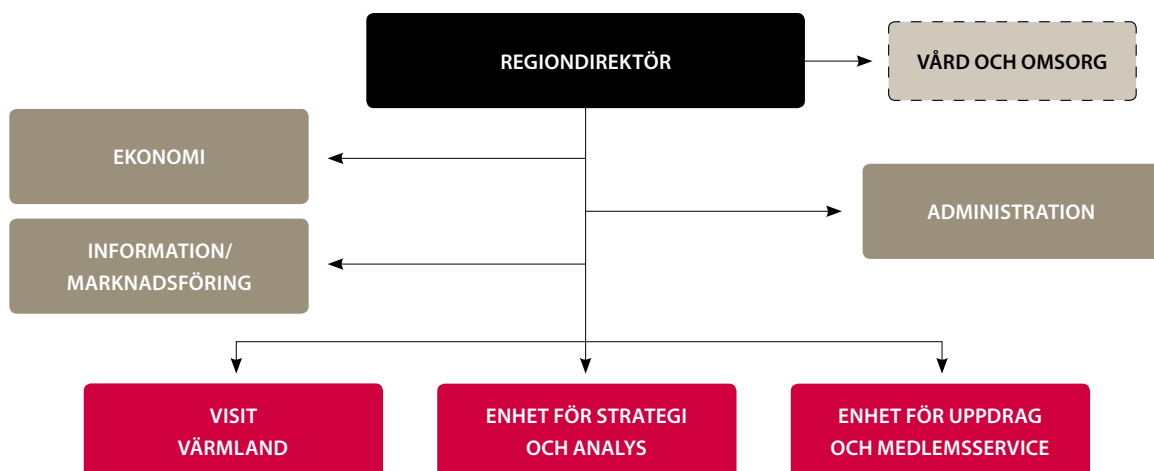
Enheten Strategi och analys ansvarar för strategiska tillväxtfrågor, projektfinansiering samt beredning och hantering av de statliga regionala utvecklingsmedlen (anslag 1:1).

Enheten Kultur och folkbildning ansvarar för kultur- och utbildningsverksamhet på regional nivå. I enheten ingår regionens resurscentra och folkhögskolor. Vidare ansvarar enheten för samarbete mellan kommuner och landsting i frågor som rör vård, omsorg och folkhälsa samt regionens kurs- och konferensverksamhet.

Visit Värmland är en ny verksamhet inom Region Värmland sedan årsskiftet 2007/2008 med uppdrag är att skapa förutsättningar för en långsiktigt uthållig, växande, innovativ och konkurrenskraftig värmländsk besöksnäring.

Dispositionen i årsredovisningen följer organisationsstrukturen. Det innebär att de verksamhetsområden som är organiserade under Strategi och analys respektive Kultur och folkbildning även återfinns under dessa rubriker i årsredovisningen.

¹ Resurscentra är operativa enheter inom Region Värmland



Strategi och analys

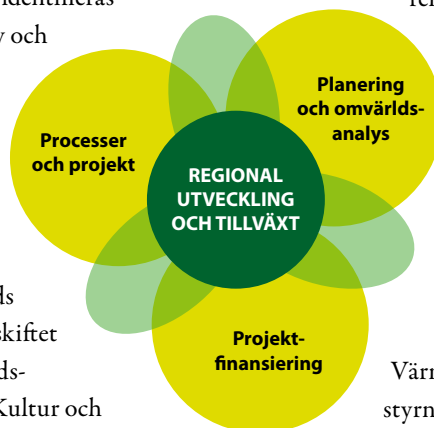


Inom enheten Strategi och analys har Region Värmland samlat de strategiska kunskapsområden och operativa verksamheter som traditionellt förknippas med regional utveckling och tillväxt. Enheten tar sin utgångspunkt i Värmlands långsiktiga utvecklings- och tillväxtbehov, vilket speglar enhetens målsättning att ”alltid ligga steget före” för att fånga upp de avgörande faktorer som påverkar Värmlands utveckling längre sikt.

Enhetens verksamhet kan beskrivas i form av tre olika delfunktioner: Processer och projekt; Planering och omvärldsanalys samt Projektfinansiering. De tre delarna hänger nära samman och har flytande gränser, men det finns några skiljelinjer som beskrivs nedan:

PROCESSER OCH PROJEKT

Enhetens kärnverksamhet är kopplad till de regionala utvecklingsprocesser som Region Värmland formar och leder inom de prioriterade strategiområdena. Inom ramen för dessa processer identifieras löpande utvecklingsbehov och projektidéer som sedan formas till strategiska utvecklingsprojekt. Ambitionen är alltid att dessa projekt genomförs och leds av aktörer utanför Region Värmlands organisation. Vid halvårsskiftet övergick Kultur- och fritidsområdet till enheten för Kultur och Folkbildning.



PLANERING OCH OMVÄRLDSANALYS

Utgångspunkterna för vilka regionala utvecklingsprocesser som ska prioriteras tas i omvärldsanalysarbetet och i det regionala programutvecklingsarbetet som bedrivs inom denna delfunktion. Här har vi också samlat ansvaret för Internationell samverkan inklusive EU-frågor och program som fokuserar på gränsregionalt och transnationellt samarbete.

PROJEKTFINANSIERING

Inom denna stödfunktion kvalificeras, bereds, prioriteras och finansieras projektidéer i form av ansökningar om medfinansiering. Här ligger också ansvaret för det övergripande arbetet med strukturfondsprogrammet (Mål 2).

Nedan presenteras vad som skett inom de olika verksamhetsområdena inom Strategi och analys under 2008.

PLANERING OCH OMVÄRLDSANALYS

VÄRMLAND VÄXER – REGIONALT UTVECKLINGSPROGRAM (RUP)

Det regionala utvecklingsprogrammet är det mest övergripande styrdokumentet i ett län och anger inriktning och prioriteringar för regionens utveckling. Region Värmland är formellt ansvarig för programmet. Arbetet startades i juni 2007 efter beslut i Region Värmlands styrelse i april samma år. Sedan dess har tidplanen följts.

Som ett underlag till programmet gjordes en förnyad tillväxtanalys av Värmland. Förslag till vision och strategier utarbetades under våren 2008. I början av april presenterades ett första programutkast på Handelskammarens konferens ”Värmlands största affärsresa”. Regionfullmäktige bearbetade i maj utkastet och en första version gick ut på remiss i juni för kännedom och/eller yttrande till 136 organisationer. Antal inkomna remissvar kom att bli 45 stycken.

Den 27 november fastställde regionfullmäktige Värmland växer – och känner inga gränser, regionalt utvecklingsprogram 2009–2013.

Programförslaget har presenterats på fullmäktige eller för de ledande politikerna i de flesta Värmlandskommunerna liksom på landstingsfullmäktige. En dialog har påbörjats med Näringsdepartementet.

Förberedelser har startats för att anpassa Region Värmlands organisation, verksamhetsplanering, styrning och dagliga arbete inklusive beredning av ärenden till programmet Värmland växer.

ÅTERRAPPORTERING AV REGERINGSUPPDRAGET INOM POLITIKOMRÅDET REGIONAL TILLVÄXTPOLITIK

Åtterrapporering har skett enligt mål och villkor för budgetår 2007. I juni 2008 besökte Näringsdepartementet Region Värmland för att följa upp genomförd åtterrapporering. Näringsdepartementet hade inget att erinra mot inkommen åtterrapporering.

OMVÄRLDSANALYS

Fokus har under året varit att inhämta kunskap om hur man aktivt kan arbeta med omvärldsanalys inom en organisation samt hur man kan systematisera sin omvärldsbevakning.

Parallellt med detta uppdrag har en omvärldsanalys för Värmland tagits fram inom ramen för det regionala utvecklingsprogrammet Värmland växer – och känner inga gränser 2007–2013. I detta arbete har medarbetare inom Region Värmland deltagit. Närmare 100 personer

utanför organisationen har erbjudits ett verktyg för hur de kan använda genomförd omvärldsanalys i sin organisation.

I september ansvarade och genomförde Region Värmland en workshop på Nuteks konferens *Regionerna och omvärlden – tillväxtorienterad omvärldsbevakning och dess faktiska nytta*.

I slutet av 2008 påbörjades ett arbete tillsammans med Handelskammaren Värmland för upprättande ett omvärldsnätverk i Värmland.



REGIONFRÅGAN

Under året fortsatte de inledda kontakterna med Västra Götalandsregionen. I början av året arbetade Region Värmland och Västra Götalandsregionen tillsammans fram en rapport om hur Västra Götalandsmodellen skulle kunna utformas i Värmland med kommunalförbundet Skaraborg som modell.

I augusti och november 2008 inlämnade landstinget ansökningar till regeringen om att få bilda en västsvensk region tillsammans med Västra Götalandsregionen. Inför landstingets ställningstagande i regionfrågan gjordes en utredning om Värmlands framtida regiontillhörighet. Det utgjorde underlag för landstingets beslut. Den arbetades fram i nära samarbete mellan Region Värmland och Landstinget i Värmland, och landstinget svarade för den slutliga utformningen.

Under året har en rad träffar ägt rum mellan Värmland och Västra Götalandsregionen för att bredda

kontaktytorna. Dessutom har analyser av förutsättningarna för ett eventuellt bildande av regionkommun gjorts av bland andra Sveriges Kommuner och Landsting och konsultföretaget WSP.

INTERNATIONELL SAMVERKAN

Region Värmland har antagit en strategi för internationella frågor som gäller från och med januari 2008. Arbetet inom området är en stödfunktion för hela organisationen som syftar till att säkerställa att all verksamhet inom Region Värmland har ett internationellt perspektiv. I den internationella strategin framgår det att Region Värmland jobbar med internationella frågor utifrån tre aspekter: internationellt samarbete, omvärldsbevakning och kunskapsutveckling samt påverkan och profilering. Följande aktiviteter har genomförts:

- En kartläggning av det internationella arbetet i Värmland har tagits fram i form av en analys där de internationella kontakterna hos nyckelaktörer och kommuner, samt det internationella arbetet i kommunerna har studerats.
- Inom den internationella strategin har prioriteringar för de olika strategiområdena upprättats.
- Förstärkt bevakning av sammanhållningspolitiken. Region Värmland har lämnat ett remissvar angående sammanhållningspolitiken och har haft en ökad omvärldsbevakning av frågan. Inom ramen för detta reste regionråden samt ledningsgruppen till Bryssel i syfte att lära och påverka i frågan.
- Två etapper av projektet "Nio veckor i Bryssel" där politiker och tjänstemän erbjuds möjligheten att åka till Bryssel för en veckas praktik har genomförts. Utvärdering av de två etapperna har genomförts och planering för resterande två etapper har påbörjats.
- Planerat och genomfört fem träffar med det regionala EU-nätverket, varav en gemensam träff med Östfold.
- Öppnat upp för en dialog för en sammankoppling mellan det regionala utvecklingsprogrammet "Värmland växer" och West Swedens² arbete.
- Upprättat ett internationellt råd, vars syfte är att nyckelaktörer i Värmland kan träffas och bli uppdaterade inom det internationella området, samverka kring gemensamma aktiviteter och sprida kunskap. Tre träffar med rådet är genomförda.

² West Sweden, Västsveriges EU- och Representationskontor, är öppet för alla kommuner inom Värmland, Halland och Västra Götalandsregionen. Idag har organisationen 71 medlemmar inklusive Västra Götalandsregionen, region Halland och region Värmland. West Sweden bildades 1992 och etablerade sig redan 1993 i Bryssel som ett av de första svenska regionkontoren.

- Upprättat ett forum för ledamöter. Syftet med forumet är att samla politiska ledamöter för att diskutera vilka EU-program som står till förfogande för Värmland och vad man lämpligtvis gör inom respektive program för att maximera regionens engagemang. En första träff med forumet är genomförd.

KOMMUNIKATION OCH INFRASTRUKTUR

Inom området Kommunikation och infrastruktur har det huvudsakliga arbetet inriktats på, att i enlighet med regeringsuppdraget, upprätta Värmlands regionala systemanalys. Rapporten, som överlämnades 1 september, innehåller dels en inledande beskrivning av Värmlands transporter och infrastruktur, dels en analys av transportsystemet som enligt den givna arbetsmetoden byggs upp med Mål – Funktion – Åtgärd. Värmlands mål för området Tillgänglighet inom det regionala utvecklingsprogrammet är:

- Kommunikationer i samspel
- Bygg ihop regionen
- Värmland närmare världen

Systemanalysen och dess resultat har redovisats vid särskilt informationsmöte för kommunerna, på ett av Regionstyrelsens möten och för Näringsdepartementet på särskilt möte för samtliga länsplaneupprättare.

UPPFYLLELSE AV STRATEGISKA MÅL I VERKSAMHETSPLAN 2008

Vägarna i Värmlandskrysset är ännu ej utbyggda till fastställd målstandard. Åtgärder på E45, E18, Norge-Vänerbanan samt Värmlandsbanan planeras och fastställs i den nationella planen som upprättas av Banverket och Vägverket. Under året har bland annat följande skett:

- E 45 handlingsplan pågår, delen norr om Högvälta har kurvrätats och breddats,
- Fagerås – Högvälta, arbetsplan för 2+1-väg har upprättats,
- E18 Kronoparken – Skattkärr ny motorväg,
- Björkås – Bergvik, arbetsplan pågår.

40 mil, 25 procent, av det tjälavstängda vägnätet tjälsäkrat och öppet för tung trafik året runt.

- Vägverket ansvarar för tjälsäkring av vägnätet, för närvarande finns ingen tillgänglig uppföljning av detta mål. Det är ett prioriterat område för Vägverkets lokalkontor.

Tågresor från Karlstad till Stockholm, Oslo och

Göteborg tar mindre än två timmar, och från Karlstad till Torsby, Åmål, Örebro eller Hällefors mindre än en timme.

- Målet är ej uppfyllt, dock pågår arbeten för att närma sig måloppfyllelse. Avgörande faktorer är vilka objekt som kommer med i de nya infrastrukturplaner som upprättas för åren 2010–2021. Målen är även fortsättningsvis prioriterade och ingår i verksamhetsplan för år 2009.

Vi har moderna regiontåg och ett regionalt resecentrum.

- Värmlandstrafik har beställt två nya Reginatåg under året. Banverket initierade under hösten 2008 Karlstad resecentrum som ett av fem utvalda medfinansieringsobjekt i förarbetet till nationell plan för infrastruktur 2010–2021. Region Värmland deltar i projektgruppen där även representanter från Karlstad kommun, Jernhusen och Värmlandstrafik ingår.

Dagligen går sex flygturer till Stockholm och fyra till Köpenhamn från Karlstad flygplats.

- Karlstad flygplats arbetar för att minska underskottet i sin verksamhet. I balansgången mellan att minska kostnaderna och ha en hög servicegrad avgår för närvarande fem turer till Arlanda, fyra till Köpenhamn och en till Sundsvall.

Det finns flera väl utnyttjade omlastningsterminaler mellan de olika transportslagen.

- NUTEK har under året beviljat bidrag till omlastningsterminaler i Torsby, Arvika och Kristinehamn. Karlstad och Kil förbereder ansökan till NUTEK.

Vänersjöfartens betydelse som ett värdefullt transportslag skall uppmärksammas.

- Vänersjöfarten ingår i Värmlands regionala systemanalys, om än i liten omfattning. Region Värmland är representerat i styrelsen för Vänerregionens näringslivsråd, en lobbyorganisation för Vänersjöfarten. Region Värmland deltog på Handelskammarens resa ”Värmlands största affärsresa” och förde där bland annat samtal om Vänersjöfarten med ledamöter från trafikutskottet.

Vi har ett jämförbart transportsystem och energianvändningen har minskat med tio procent och koldioxidutsläppen med åtta procent.



- Vägverket följer upp det totala transportarbetet och drar utifrån detta slutsatser om förändrade utsläppsmängder. I Värmland har arbetspendling med kollektivtrafik ökat, främst på sträckan Torsby-Sunne-Kil-Karlstad samt Karlstad - Hagfors.

Ett ramavtal kring bredbandsutbyggnaden finns för kommunerna i Värmland och målsättningen är en hundraprocentig täckning av hushållen.

- De förväntade statliga anslaget för fortsatt bredbandsutbyggnad utgick ur regeringens budget. Värmlands kommuner är splittrade i frågan om fortsatt bredbandsutbyggnad. Arbetet med en strategi för fortsatt bredbandsutbyggnad kommer att initieras under 2009.

UPPFÖLJNING AV AVGÖRANDE FRAMGÅNGSFAKTORER

Att vi vidmakthåller den enighet som finns i länet angående prioriteringar av infrastruktursatsningar samt tjänsteutvecklingen enligt IT-strategin.

- Arbetet fortgår med utgångspunkt i IT-chef-ernas nätverk.

De personella resurserna inom området är begränsade och behöver utökas för att vi ska kunna genomföra verksamhet som sträcker sig utöver upprättande av Länstransportplanen (LTP).

- Inga ytterligare personella resurser är tillsatta och situationen är oförändrad vad gäller verksamhetsområdets omfattning.

NÄRINGS LIV – INNOVATIVA MILJÖER OCH ENTREPRENÖRSKAP

Region Värmland skall utifrån omvärldsanalys och ett processinriktat strategiskt arbetssätt bidra till att Värm-

land är en attraktiv, innovativ och konkurrenskraftig framtidsregion. Huvudfokus är de i det regionala utvecklingsprogrammet utpekade innovativa klusterprocesserna inom massa, papper och förpackning, IT, stål och verkstad, samt livsmedel. Vidare prioriteras arbetet med att stödja det Värmländska entreprenörskapet.

INNOVATIVA KLUSTERMILJÖER

Region Värmland har tagit initiativet till en gemensam satsning med de värmländska klusterorganisationerna, Karlstads universitet, Vinnova, Nutek, samt Region Dalarna och Region Gävleborg. Satsningen kanaliseras till projektet SLIM – Systemledning av innovativa miljöer i Norra Mellansverige med en omslutning på cirka 26 miljoner kronor under 2007–2010. Satsningen syftar till att mäta och utvärdera effekter, stödja utvecklingen i de olika miljöerna och sprida kunskap genom profilering av Värmland nationellt och internationellt som en attraktiv och konkurrenskraftig framtidsregion. Målet är att nya jobb skapas och nya innovativa och tillväxtorienterade företag startar.

Mätbara mål

- 300 värmländska företag deltog i effektmätning 2008.
- Fyra klusterledare skapar ett samarbete med genusforskning på Karlstads universitet 2008.
- Två klusterinitiativ erhåller nationell finansiering genom lobbyingsatser.
- Ett nationellt pilotprojekt med Vinnova och NUTEK startas och drivs av Region Värmland.

Utfall

- 315 värmländska företag har deltagit i effektmätningen 2008.
- Samarbete etablerat mellan klustren Compare, The Paper Province, The Packaging Arena, Stål&Verkstad och genusforskningen vid Karlstads universitet.

- The Packaging Arena och The Paper Province har erhållit nationell finansiering från Vinnova bland annat med hjälp av lobbyingsinsatser.
- Ett nationellt pilotprojekt – Systemledning av Innovativa Miljöer i Norra Mellansverige – har erhållit finansiering och drivs i samarbete med Region Dalarna, Region Gävleborg, Nutek och Vinnova.

PROFILERING AV VÄRMLAND SOM EN KONKURRENSKRAFTIG REGION

Region Värmland har deltagit i en internationell konferens i Kapstaden med cirka 400 deltagare från hela världen och visat på de starka profiler som finns i regionen. Samarbete har etablerats med The Cluster Observatory – EU:s verktyg för innovation och policyutveckling. Detta har resulterat i att Värmland lyfts fram som ett lyckat exempel i en ny bok om klusterutveckling – Clusters- Balancing Evolutionary and Constructive Forces som spridits till 2 000 innovationsfrämjande aktörer i hela världen under 2008.

Region Värmland har aktivt jobbat med lobbyingsinsatser för att lyfta fram goda exempel från Värmland i nationell media, vilket bland annat resulterat i artiklar i Svenska Dagbladet och Dagens Industri. En gemensam lobbyingsinsats arrangerades tillsammans med klusterorganisationerna på Norges ambassad i november 2008 med representanter från Närings- och Utbildningsdepartementen.

ETT STARKT VÄRMLÄNSKT ENTREPRENÖRSKAP

Under 2008 har en omfattande kartläggning genomförts för att skapa ett strategiskt underlag för framtagande av en strategi och handlingsplan för ett starkt värmländskt entreprenörskap under 2009.

UTBILDNING OCH STRATEGISK KOMPETENSFÖRSÖRJNING

Inom området är 70 procent av de strategiska målen, 88 procent av 2008 års mått och indikatorer uppfyllda samt 100 procent av aktiviteterna genomförda under året.

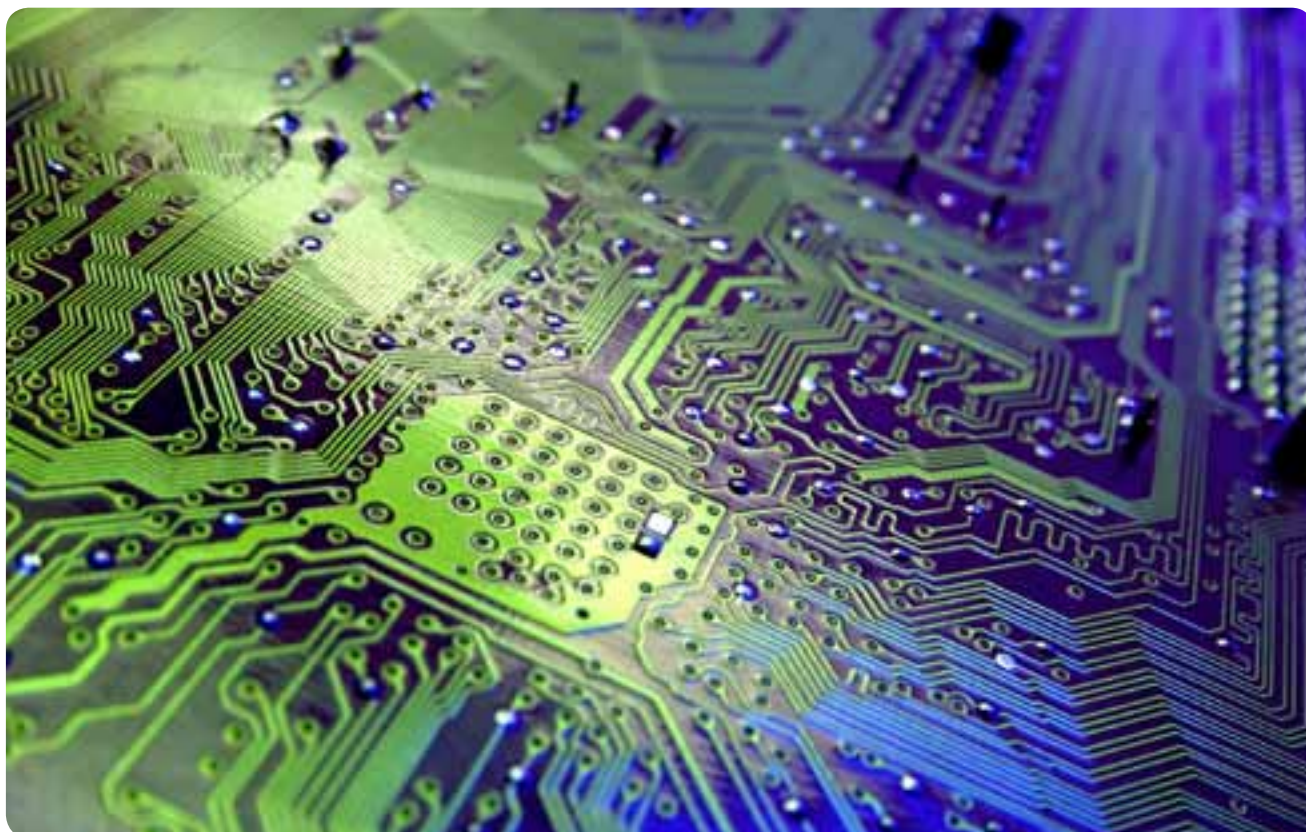
Sista kvartalet 2008 har arbetet på grund av de strukturella förändringarna på arbetsmarknaden och den globala finanskrisen fokuserats på de behov som kan komma att, på kort sikt, påverka arbetsmarknads- och utbildningsområdet i regionen. Arbetet har bland annat handlat om inventering av befintliga resurser, framarbetande av förslag till matchningsarbete och utbildningsinsatser för arbetslösa, stöd till samordningsansvariga i regionen och lobbying på nationell nivå.

Studie- och yrkesvägledarfunktionen har under året kartlagts. Kartläggningen har resulterat i fem utvecklingsområden samt en regional ansökan till socialfonden för finansiering av behörighetskomplettering av studie- och yrkesvägledare i regionen.

På initiativ av skolpolitikerna i Värmland har en fördjupad dialog startats om ett ökat regionalt samarbete inom gymnasieskolan. Samarbetsprocessen har resulterat i en gemensam vision för gymnasieskolan och förslag till åtgärder och strategier, exempelvis ett gemensamt regionalt samarbetsavtal och en gemensam intagningsfunktion för alla gymnasiala utbildningar i regionen.

Värmland certifierades som landets första vård- och omsorgscollege (VO-C) i mars 2008. Region Värmland har deltagit i utvecklingsarbetet på nationell nivå och på uppdrag av Sveriges Kommuner och Landsting certifierat andra regioner i landet. Målet för 2008 var att 50 procent av länets kommuner skulle vara anslutna till vård- och omsorgscollege Värmland. Målet är uppfyllt, Karlstad, Hammarö, Kristinehamn, Sunne, Torsby, Arvika, Säffle, Hagfors och Munkfors är anslutna.





Initiativ till att knyta forskning till VO-C har tagits och forskningsinsatser startar 2009 i samarbete mellan regionerna Värmland och Östergötland. Forskningen finansieras av Vinnova och Helix.

Värmland är landets största teknikcollegeregion. Målet för 2008 var att 80 procent av kommunerna som har industri- och teknikutbildningar på gymnasial och eftergymnasial nivå skulle vara anslutna till teknikcollege Värmland. I december 2008 var 72 procent anslutna.

Inom ramen för såväl teknikcollege, med klustren som aktiva parter, som vård- och omsorgscollege pågår kontinuerligt kartläggning och systematisering av det strategiska kompetensförsörjningsbehovet. De nya samverkansarenorna mellan arbetslivet och utbildningsanordnare utgör ett nav för alla former av strategiska dialoger om kompetensförsörjning. Inom både vård- och omsorgscollege och teknikcollege startas behovsstyrda regionala och konkret arbetande nätverk. Nätverken består av ett brett representantskap från olika parter. Region Värmland är huvudman för de båda collegen och de grundfinansieras av deltagande parter. Region Värmland har inbjudits för att informera om de båda collegeprocesserna i flera regioner och även haft ett antal studiebesök.

De utvecklade flexibla yrkesutbildningarna har

liksom valideringen integrerats i teknik- samt vård- och omsorgscollege i enlighet med de uppställda målen.

En studie är genomförd för att undersöka kommunernas och näringslivets behov av att systematisera det strategiska kompetensförsörjningsbehovet. Utifrån studien är ett förslag på modell framtagen. En av insatserna är kompetensöverföring, det vill säga att ta tillvara äldres kompetens, vilket skall genomföras utifrån ett tillämpnings- och ett forskningsspår.

En studie har genomförts för att belysa Region Värmlands arbete med kompetensförsörjningsfrågorna i ett utifrånperspektiv. Ett genomgående resultat är att man är mycket nöjd med den insats som Region Värmland hittills gjort.

Region Värmland har arbetat proaktivt i flera nationella utredningar, varit en länk mellan kommunal och nationell nivå samt varit remissinstans.

Ett arbete har påbörjats med regionala parter för att undersöka förutsättningarna för ett regionalt servicecollege för branscherna hotell- och restaurang, handel och besöksnäring.

En regional forskningsstrategi har arbetats fram och beslutats av regionstyrelsen. Strategin beskriver prioriteringarna i relationen mellan Region Värmland och Karlstads universitet.



Foto: Flávio Takemoto

ENERGIKONTOR VÄRMLAND

Energikontor Värmland är ett resurscentrum inom Region Värmland med syfte att initiera, stödja och driva processer för att uppnå de gemensamt uppställda målen inom energi- och klimatområdet.

GENOMFÖRDA PROJEKT OCH AKTIVITETER

Samordning av nätverket för länets klimat- och energirådgivare

Under 2008 har Energikontor Värmland genomfört åtta träffar för de kommunala energi- och klimatrådgivarna. Energikontoret har tillsammans med energirådgivarna bland annat medverkat vid Villamässan, energikampanj på IKEA och i en belysningskampanj. Däremellan har telefonkontakter och e-post fungerat som ett bra medel för att uppdatera varandra om det som händer lokalt i varje kommun.

Klimatplaner för Värmland (ASPIRE)

Under året har projektet *Klimatplaner för Värmland* avslutats och flera av kommunerna har färdiga planer som nu är ute på remiss.

FEM (Förnybar energi, energieffektivisering och miljö)

Ett nytt interregionalt projekt mellan Värmland, Dalarna och Norge har under året startats och energikontoret deltar med en rad projektidéer i detta såsom en fortsättning på klimatplaner för Värmlands kommuner, Energirundan (organiserad studiebesöksverksamhet), energiutbildning i grundskolan samt förnybar energi för landsbygden.

BIONIC – ett biodrivmedelsprojekt

För att fördjupa kunskaperna kring förutsättningarna för produktion och användning av biodrivmedel i regionen arbetar energikontoret aktivt med nätverksbyggande och informationspridning. Under året har exempelvis en miljöbilsdag anordnats.

Energieffektivisering och förnybar energi i SWX län

Energikontor Värmland deltar som lärande partner i ansökan för projektet SWX Energi som är ett samverkansprojekt mellan Gävleborg, Dalarna och Värmland.

Energikontorssamarbete

Under 2008 har EU-projektet för uppstart av nya energikontor avslutats och slutrapporterats till IEE.

Seminarier och utbildningsdagar

Energikontoret har deltagit i seminarier om belysning, energieffektivisering och klimat under året.

KLIMP-program

Energikontoret har handlagt ärenden med ansökningar om stöd för utbyte till modernare vedpannor och ackumulatortankar. Stöd till över 550 pannor har beviljats. Kvällskurs i vedeldning hölls på sju olika platser under hösten.

FSEK

Energikontor Värmland är medlem i föreningen Sveriges Energikontor (FSEK) och har under året deltagit i styrelsearbetet.

PROJEKTFINANSIERING OCH BEREDNING

Under 2008 har följande aktiviteter genomförts inom verksamhetsområdet Projektfinansiering och beredning:

- Fortsatt utvecklingsarbete av beredningsfunktionen som har funnit sina former.
- Beredningsfunktionen har under våren förstärkts med ytterligare en beredningshandläggare.
- Gemensamma riktlinjer för projektfinansiering har antagits och lagts ut på hemsidan.
- NYPS har implementerats och samtliga ”gamla” beslut är inlagda i systemet.
- Totalt har beslut fattats om 146 (169) ärenden varav 56 (55) från de regionala utvecklingsmedlen och 87 (105) från de statliga (anslag 1:1, tidigare 33:1), resterande 3 (9) beslut är gemensamma.³ Dessa beslut har föregåtts av ett omfattande beredningsarbete.
- Av de totalt fattade besluten om 146 (169) avser 56 (31) medfinansiering till EU-projekt vilket motsvarar 38 procent (18 procent) av alla fattade beslut.
- Totalt har beslut fattats om 65 380 480 kr (59 523 886 kr) varav 18 942 862 kr (16 894 386 kr) från de regionala utvecklingsmedlen och 46 437 618 kr (41 829 500kr) från de statliga (anslag 1:1).

	2007	2007	2008	2008
Beslutande	Fria medel	33:1	Fria medel	33:1
Regiondirektör	3 377 819	9 604 000	4 569 000	4 384 500
AU	2 913 000	4 287 000	900 000	4 629 000
Styrelsen	10 331 567	27 898 500	10 722 276	35 761 118
Enhetschef	272 000	40 000	2 751 586	1 663 000
Totalt	16 894 386	41 829 500	18 942 862	46 437 618



³ Siffrorna inom parentes avser 2007 för att möjliggöra en jämförelse mellan åren.

STRUKTURFONDER 2007–2013

Under 2007 inleddes den nya strukturfondsperioden 2007–2013. De strukturfondsprogram som är aktuella för Värmland är Mål 2 Norra Mellansverige (Regionala fonden och socialfonden), samt Interreg (IV A Sverige-Norge, IV B Nordsjö- och Östersjöprogrammet och IV C). Dessa program ger Region Värmland möjlighet att medverka till att fler Värmländska projekt som stödjer regionens utveckling och tillväxt erhåller EU-finansiering.

MÅL 2 NORRA MELLANSVERIGE – REGIONALA FONDEN OCH SOCIALFONDEN

Strukturfonderna för Norra Mellansverige (Värmland, Dalarna, Gävle) och regionala fonden är viktiga för Värmlands utveckling. Totalt har cirka 65 projekt som berör Värmland beviljats medel inom Mål 2 Norra Mellansverige. Av dessa har Region Värmland medfinansierat 48 stycken, det vill säga 74 procent. Totalt har projekt som berör Värmland, erhållit cirka 427 Mkr i EU-bidrag. Region Värmland har aktivt stöttat projekten i sina ambitioner att söka EU-medel. Följande aktiviteter har genomförts inom enheten:

- Bistått projekten igenom fyra ansökningsomgångar
- Skapat mötesplats mellan projektidéägare och Nutek Gävle. Nutek har vid tre tillfällen (cirka sex dagar) mött projekt i Värmland
- Deltagit i möten mellan regionförbunden SWX och Strukturfondspartnerskapet inför beslutsmöten och i diskussioner kring principer och prioriteringar
- Sammankallat och bistått de värmländska delegaterna inför och under de årets fyra beslutstillfällen.

INTERREG

Det finns fyra Interreg-program (Sverige-Norge, IVB Nordsjön, IVB Östersjön och IVC) tillgängliga för Värmland för genomförandet av gränsregionalt och transnationellt samarbete. Följande aktiviteter har genomförts inom enheten:

- Aktivt stöd (projektrigging såväl som medfinansiering) till projektägare med ambitioner att söka EU-medel. Totalt har tolv projekt som berör Värmland beviljats medel i Interreg Sverige-Norge. Av dessa har Region Värmland medfinansierat tio stycken, det vill säga 83 procent.
- Totalt har projekt som berör Värmland erhållit cirka 42 Mkr i EU-bidrag
- Sammankallat och bistått de värmländska delegaterna vid de två beslutstillfällen som varit under 2008.
- Region Värmland tog tillsammans med Östfolds Fylkeskommune under hösten 2007 och våren 2008 fram ett underlag om tänkbara projektidéer inom Interreg Sverige-Norge. En del av dessa har börjat bearbetas och kommer att genomföras i projekt inom ramen för programmet. Detta sker för att fullfölja det intentionsavtal som förlängdes i början av 2008.
- Region Värmland har aktivt deltagit i Interreg IVB Nordsjön, samt haft förberedande möten med politikerna inför dessa.
- Deltagit i Sveriges Kommuner och Landstings lärandenätverk för Interreg IVB Östersjön och Interreg IVC.





Kultur och folkbildning

Enheten bytte namn den 1 juli, efter att tidigare ha kallats ”Uppdrag & medlemsservice”.

Strategien för kultur och fritid samt beredningssekreteraren för kultur fördes över till enheten från Strategi och analys. Samtidigt genomfördes en överföring av ”Kurs och konferens” till administrativa enheten samtidigt som ”Vård och omsorg” kom att sortera direkt under regiondirektören.

Kultur och folkbildning ansvarar för sju resurscentrum: Dans i Värmland, Film i Värmland, Länsbiblioteket i Värmland, Mediecenter Värmland, Slöjd i Värmland, Ung kultur samt Värmlandsarkiv. Tillsammans omsatte de cirka 42 miljoner kronor under 2008. Region Värmlands bidrag var totalt 21,6 miljoner kronor.

Enheten ansvarar också för fem folkhögskolor: Kyrkerud, Ingesund, Klarälvdalen, Molkom och Kristinehamn. Folkhögskolorna omsatte tillsammans cirka 122,9 miljoner kronor under 2008. Region Värmlands bidrag var totalt 37,4 miljoner kronor.

Under 2008 har enheten fortsatt arbetet med att hitta förstärkt samverkan och synergieffekter mellan resurscentrum och folkhögskolor. Sju gemensamma enhetsmöten har genomförts.

Enheten ansvarar även för årsanslag till kulturstiftelserna – Värmlandsoperan, Värmlands Museum och Erlandergården – samt till externa distriktsorganisationer som studieförbund, ungdomsorganisationer, pensionärsorganisationer, idrottsrörelsen och kulturverksamheter som Västanå Teater, Riksteatern Värmland, Värmlands-teatern, Emigrantregistret, Folkrorelsernas arkiv och Konstfrämjandet.

Årsanslagen beviljas efter sedvanligt ansökningsförfarande. Inför 2009 gjordes en omprövning av flera årsanslag till mindre organisationer. Totalt utbetalades 2008 cirka 15,1 miljoner kronor till Värmlandsoperan, cirka 10,8 miljoner kronor till Värmlands Museum, 8,6 miljoner kronor till studieförbunden och 11,7 miljoner kronor till övriga mottagare.

Enheten initierar, stödjer och samordnar regionala utvecklingsprocesser inom kultur- och fritidsområdet, inklusive de kreativa näringarna. Det innebär bland annat omvärldsbevakning samt arbete med uppföljning och statistik.

Aktiviteter

Arbetet med att skapa en arena för utveckling av de kreativa näringarna inleddes under hösten, bland annat med en workshop för ett 40-tal deltagare från forskning, utbildning, kulturinstitutioner och entreprenörsfrämjande organisationer.

Samarbetet med Värmlands museum, Karlstads universitet och Karlstads kommun kring de så kallade kulturfrukostarna fortsatte 2008.

Kontakterna med angränsande regioner och nationella myndigheter och organisationer har fördjupats under året.

Kommunernas kultur- och fritidschefer har haft fyra nätverksträffar i Region Värmlands regi med i genomsnitt 16 deltagare.

Under året har totalt 22 nyhetsbrev om aktuella frågor inom kultur- och fritidsområdet samt kreativa näringar, tagits fram inom enheten. Dessa distribuerats varje gång via e-post till cirka 320 mottagare, främst inom länet.

Prioriterade utvecklingsområden

Kreativa näringar

- Under året har Region Värmland fortsatt diskussionerna med regionförbunden och landstingen i Dalarna och Gävleborg kring formerna för ett strukturfondsprojekt kring de kreativa näringarna. I december beviljades Cerut vid Karlstads universitet stöd till en kartläggning av de kreativa näringarna i Arvika kommun.

Barn- och ungdomskultur

- En utvärdering av Region Värmlands verksamhet och stöd inom området Kultur i skolan ska genomföras under våren 2009.

Internationellt arbete

- Region Värmland har beviljats medlemskap i nätverksorganisationen Les Rencontres.

BIDRAG TILL STÖRRE PROJEKT INOM KULTUR OCH FRITID

En förstudie om hur fritidssektorns roll kan utvecklas i arbetet för ökad livskvalitet i Värmland genomfördes under året av Värmlands Idrottsförbund, med Region Värmland som projektägare.

Region Värmland har vidare beviljat medel för att bland annat medfinansiera Värmlandsarkivs projekt Liv och arbete i Torsby kommun, Studieförbundet Värmlands Interreg-projekt Innovation Music Network, Dans i Värmlands Interreg-projekt Dansregion!, Värmlandsoperans projekt Spring Awakening, Värmlands Museums Interreg-projekt En levande Finnskog, Film i Värmlands utvärdering av projektet Filmlyftet, Sunne kommuns projekt Kreativ mötesplats för besöksnäring/kulturföretagare, projektet Dans från förskola till universitet samt en omvärldsanalys vid folkhögskolorna.

MINDRE PROJEKTIDRAG

Projektbidrag på totalt cirka 1,5 miljoner kronor har beviljats till ett 40-tal evenemang och kulturprojekt inom främst bildkonst, scenkonst och barn- och ungdomsrådet, bland annat Värmlandsarkivs multimediala läromedel Karlstad i förändring – en tidsresa, CREART på Arvikafestivalen, marknadsföring av uppsättningar vid SäfteOperan och Värmlandsteatern samt utställningar vid Rackstadmuseet, Alma Löv Museum, Kristinehamns konstmuseum och Värmlands Museum.

Därutöver har Region Värmland med anledning av 150-årsjubileet av Selma Lagerlöfs födelse under året beviljat projektmedel på sammanlagt cirka 0,5 miljoner kronor till arrangemang, teateruppsättningar, utställningsproduktion och projekt med fokus på Selma Lagerlöf, bland annat webbplatsen www.selmalagerlof.nu.

Föreningen Värmlandslitteratur har beviljats 50 000 kr till ett nytt litteraturstipendium till årets bästa Värmlandsböcker. Stipendierna delades ut i samband med den värmländska bokmässan i november, då Region Värmland också delade ut utmärkelsen Årets värmlandsförfattare.

SOMMARPRAKTIK

Totalt 35 ungdomar gavs genom en sommarpraktiksatsning på 400 000 kr en möjlighet att arbeta fyra veckor

inom Film i Värmland, Slöjd i Värmland, Ung Kultur, Värmlandsarkiv, Värmlands Museum, Värmlandsoperan och Erlandergården.

RIKTLINJER FÖR PROJEKTIDRAG

Arbetet med riktlinjer för fördelning av projektbidrag inom kulturområdet avslutades i december då riktlinjer och blanketter publicerades på hemsidan.

RIKTLINJER FÖR ÅRSANSLAG SAMT ÖVERENSKOMMELSER

För att skapa bättre förutsättningar för prioriteringar ska ett regelverk för verksamhetsbidrag till regionala kultur- och idrottsinstitutioner/organisationer tas fram inför 2010.

Arbetet med att formulera regionala uppdrag till egna resurscentrum och ett tiotal externa organisationer och verksamheter inleddes 2008. Den första överenskommelsen slöts under hösten med Västanå Teater.

VÄSTANÅ TEATER

Statens kulturråd beviljade i april ett utvecklingsbidrag till Region Värmland på 1 miljon kronor för att utveckla den folkliga musiken och dansen vid Västanå Teater inom ramen för den regionala musikverksamheten. Därmed tryggades verksamheten under 2008. I kulturdepartementets regleringsbrev till Statens kulturråd i december gavs Västanå Teater status av regionteater 2009. Därmed skapas goda förutsättningar för en tryggad långsiktig finansiering av teaterns verksamhet.

ÖVERGRIPANDE FRÅGOR FÖR FOLKHÖGSKOLORNA

En omvärldsanalys har gjorts med hjälp av Kairos Future för att belysa hur samhällets förändringar påverkar folkhögskolorna. Denna presenterades vid regionfullmäktige och utgjorde underlag för en politisk diskussion om folkhögskolornas roll i den regionala utvecklingen. Detta har i sin tur genererat direktiv till skolorna att ta fram handlingsplaner, som kommer att färdigställas och presenteras för regionstyrelsen under våren 2009.

Folkhögskolorna har samarbetat genom regelbundna rektorsmöten. De har arbetat med gemensam marknadsföring (reklamfilm, broschyr, annonser), två gemensamma fortbildningsdagar för personalen, samt gemensam projektutveckling (ansökan till Europeiska Socialfonden, ESF). Skolorna har även haft en del utbyten och samarbeten genom kursverksamheten.

MEDIECENTER VÄRMLAND

VISION

Mediecenter skall vara en resurs för "Livslångt lärande". Både inom mjuk- och hårdvara.

STRATEGISKA MÅL

De strategiska målen för verksamheten är:

- Att genom att erbjuda ett brett och aktuellt utbud skapa en naturlig plats där Värmlands pedagoger kan söka och hitta bra och stimulerande läromedel.
- Erbjuder ljud- och bildresursen i så många medieformer som möjligt samt stå som garant för att vårt utbud har de institutionella rättigheter som krävs för undervisningssektorn.
- Få pedagoger att upptäcka möjligheterna med nya distributionsformer och ta till sig och utveckla tekniken inom undervisningssektorn.
- Fortsätta utreda möjligheter och finansieringsformer för att skapa ett så kallat skoldatatek inom Mediecenter Värmland.

AVGÖRANDE FRAMGÅNGSFAKTORER

De viktigaste framgångsfaktorerna för verksamheten är:

- En personalstyrka som genom ett positivt, kunskapsrik och lyhört förhållningssätt får lärare att upptäcka alla nyttigheter och möjligheter som finns inom utbudet av ljud- och bildläromedel.
- Fortsatt hålla en hög kvalitet på servicenivån och leverera rätt program, i rätt tid och till rätt plats.
- Lära ut hantering av nya distributionsformer och ny teknik till lärare.

INDIKATORER/MÅTT

Indikatorerna för verksamheten är:

- Kvantitativt genom antal lån fördelade på kund, artikel, kommun och mediatyp. Även antal deltagare vid studiebesök, antal deltagare i datastugan och antal deltagare vid föreläsningar, kurser och föreläsningar.
- Kvalitativt genom utvärderingar från föreläsningar, kurser och föreläsningar.

AKTIVITETER 2008

DIGITAL DISTRIBUTION (STREAMING)

År 2008 var Mediecenters första helår med streaming. Tjänsten har tagits emot mycket positivt. De få problem som hittills uppstått finns hos skolor med så kallade tunna klienter samt skolor med låg bredbandskapacitet.

Vid 2008 års utgång fanns 581 registrerade användare. Antal startade streamingfiler 2008 var totalt 2 821, varav 72 ljudfiler. Cirka 5 500 program (av totalt 13 000) fanns i streamingformat från UR:s Radio och TV-utbud samt inköpta titlar. Översyn och/eller uppgradering till streaming sker kontinuerligt, både inom befintligt utbud samt vid nyinköp.



FYSISK DISTRIBUTION (CD/DVD/VHS)

Kopieringsroboten (CD/DVD) kan ännu inte användas fullt ut på grund av att UR inte kunnat leverera sina nedladdningsfiler på ett funktionellt sätt. En kvalitetsökning sker genom att roboten har möjlighet att skriva skivetikett med en bra grafisk utformning. Kopieringsuppdrag har kommit, både från enskilda skolor och verksamheter inom Region Värmland. Den fysiska utlåningen har fortsatt öka under 2008 med drygt åtta procent gentemot 2007. Totalt 121 576 lån fördelade på 7 301 ljud- och 114 275 filmlån (förutom streaming). Översyn sker kontinuerligt av befintligt VHS-utbud för att kunna erbjuda attraktiva titlar även i DVD-format.

SAMVERKAN

Mediecenter har samverkat med flera andra aktörer under året.

- 1) Ung Kultur
 - a) Deltagande inom nätverket *Kultur i skolan*.
 - b) Behjälplig vid nationella konferensen *Ett steg till!*
 - c) Behjälplig vid två workshops under *Kulturmingel*
 - d) Distributör av Kultur i skolan-katalogen.
- 2) Film i Värmland
 - a) Deltagande vid seminariet *Norden i bio*
 - b) Workshop under *Agenda M* i Sunne,
 - c) Förhandsvisningar av kommande filmer för lärare
 - d) Skolbioråd Karlstads kommun.



KURSVERKSAMHET

Mediecenter har arrangerat följande kurser under 2008:

- Två kurstillfällen i Provia (med 21 deltagare)
- Ett kurstillfälle i Lexia (med 10 deltagare)

Dessutom har sammanlagt 297 personer besökt Datastugan för utvärdering av pedagogiska programvaror, därav 138 lärarstuderande från Karlstads universitet. I samband med besöken sker även en genomgång av vår övriga verksamhet, bland annat visning av internetkatalogens funktioner och möjligheter som streaming-tjänsten.

FRAMTIDENS KLASSRUM

Kontakter har tagits med ett flertal hårdvaruleverantörer under året för att få en kostnads- och marknadsöversikt inför kommande teknikinköp. På marknaden finns dock flera alternativ med liknande funktioner och därför behöver vidare analyseras göras. Arbetet pågår, men inga inköp har skett under 2008.

SKOLDATATEK

Ansökningstiden angående delfinansiering genom Specialpedagogiska Skolmyndigheten (SPSM) gick ut i augusti. Projektplan fanns då inte framtagen och någon ansökan skickades ej. Arbetet har under året riktat sig mot att söka rätt kompetenser i det fortsatta arbetet med att skapa ett Regionalt Skoldatatek. Vi inriktar oss mot att bli ett så kallat nav för att kunna hjälpa och stötta kommunerna i arbetet med elever i behov av särskilt stöd. Främst elever med DAMP/ADHD-problematik, läs- och skrivsvårigheter eller dyslexi.

VÄRMLANDSARKIV

STRATEGISKA MÅL

Värmlandsarkiv ska med ett historiskt perspektiv arbeta för regional utveckling i Värmland genom god arkivstruktur hos arkivbildarna inom statlig, kommunal och enskild sektor och god tillgång till regionalt arkivmaterial för brukarna.



AVGÖRANDE FRAMGÅNGSFAKTORER

Genom verksamhet inom såväl statlig och kommunal samt enskild sektor ges ett brett mandat att vara en aktör på många arenor. Samverkan sker inom Arkivcentrum Värmland och inom andra nätverk. Kompetens och professionalism inom såväl praktiskt som teoretiskt verksamhetsområde är avgörande, liksom kreativitet och nytänkande.

MÅTT OCH INDIKATORER

Kvantitativ mätning av bland annat forskarbesök, ärendehandläggning, arkivbeståndens omfattning, tillsynsverksamhet, rådgivning, studiebesök/visningar, utbildningsinsatser mm. Kvalitativ mätning sker genom intern uppföljning av verksamheten.

AKTIVITETER UNDER 2008

ARBETA FÖR EN GOD ARKIVHANTERING

Under året har nio inspektioner och 40 besök genomförts på statliga myndigheter, kommunala myndigheter, företag samt inom Svenska kyrkan. Värmlandsarkiv deltar i Statens arkivs tillsynsråd och gallringsråd, samt i en särskild arbetsgrupp som samordnar tillsynen av begravningsverksamhetens arkiv och arkiven för den kyrkoantikvariska ersättningen. En del av Riksarkivets normeringsarbete på arkivområdet har delegerats ut till landsarkiven, däribland Värmlandsarkiv. Elva utbildningar med 158 deltagare har genomförts för bland annat Polismyndigheten Värmland, Svenska kyrkan samt kommuner. Ett kommunalt nätverk för digitala arkivfrågor har startats, samt en grupp som arbetar fram riktlinjer för mottagande av digitala arkivleveranser. Dokumenthanteringsprojekt har genomförts i Kristinehamns kommun samt för folkhögskolorna. En inventering av enskilda arkiv i Torsby kommun genomförs tillsammans med Folkrorelsens arkiv genom projektet Liv och arbete i Torsby kommun.

TA EMOT, BEVARA OCH VÅRDA

Arkivleveranserna uppgick till 580 hyllmeter. Bland större leveranser kan framhållas Polismyndigheten Värmland,



Svenska kyrkan och CP Kelco. Hela 41 560 nya arkiv-volymer har registrerats i arkivhanteringssystemet Arkis 2. Förhandlingar har inletts med Karlstads kommun om övertagande av driften av hela Zakrisdalsdepån.

TILLHANDAHÅLLA OCH TILLGÄNGLIGGÖRA

Forskarsalen besöktes av 4 859 personer enligt besöksliggaren. Forskarsalen har anpassats för digital åtkomst till arkivbestånden. Under året har 69 grupper med cirka 1 200 deltagare mottagits för studiebesök. Dessutom har 4 442 ärenden handlagts, varav 1 523 var bouppteckningsärenden och 1 157 rörde folkbokföring. Arkivpedagogiken har till stor del arbetat med att slutföra produktionen av DVD:n Karlstad i förändring – en tidsresa, som fick premiär i september. Projektet Digitala arkivnycklar, som genomförts tillsammans med de övriga landsarkiven, har lanserats på nätet. En gemensam hemsida har också lanserats för de regionala näringslivsarkiven. Arbetet har inletts med att skriva arkivguiden Vågar till värmländsk historia, del 2, med planerad utgivning 2010. En särskild grupp för att förbättra studentinformationen har inrättats tillsammans med Karlstads universitet. Arkivcentrumbildningen 10-årsjubilerade i september med en särskild forskarstafett. Värmlandsarkiv deltar i arbetet att utveckla strategier för landsarkivens regionala kulturverksamhet genom det så kallade LUST-projektet.

ADMINISTRATION OCH STÖD

Ärendehanteringssystemet ÄHS har konverterats till W3D3. Biblioteksdatasystemet Mikromarc har konverterats till Axiell Book-IT. Två mobila skanningsstationer har tagits i bruk. Ett omfattande internutbildningsprogram har genomförts under hösten. Kompetenskrav på expeditionspersonal har fastställts i en checklista. En serie interna tjänsteföreskrifter har antagits. Ett särskilt forum har införts för ärendehandläggargruppen. Samverkansavtal för Arkivcentrum Värmland har utarbetats, men inte underskrivits ännu. En utredning om Föreningen Värmlandsarkiv har genomförts, vilken bland annat resulterat i reviderade stadgar.



LÄNSBIBLIOTEKET I VÄRMLAND

UPPDRAG

Länsbiblioteket ska verka för regional utveckling genom att

- utveckla och stärka de lokala biblioteken som mötesplatser för elektronisk information
- bistå biblioteken med kvalificerad litteratur
- arbeta för ökad samverkan mellan länets bibliotek
- verka för det litterära Värmland
- inspirera till utveckling på biblioteken
- stötta bibliotekens arbete med biblioteksplaner
- samarbeta med centrala och regionala institutioner, organisationer och myndigheter
- vara en del av det nationella och internationella biblioteks nätverket.

MÅL

Målet för verksamheten är en bra biblioteksservice för alla i länet. Servicen skall präglas av kvalitet, kompetens och förnyelse. Länet ska samverka i Bibliotek Värmland – med låntagaren i fokus. Länsbiblioteket ska med länet som arbetsfält förverkliga regional och nationell bibliotekspolitik.

AKTIVITETER UNDER 2008

KOMPLETTERANDE MEDIEFÖRSÖRJNING

Länsbiblioteket har under 2008 helt fört över det dagliga arbetet med kompletterande medieförsörjning till Karlstads stadsbibliotek. Det innebär att länsbiblioteket ersätter för både arbete med att plocka böcker och för medier. Ett avtal har upprättats, där bland annat inköp av flyktig- och invandrarlitteratur regleras. I övrigt ska medier köpas in på efterfrågan av länets bibliotek.

BOKMÄSSOR I GÖTEBORG OCH VÄRMLAND

Länsbiblioteket ordnade som tidigare ett innehållsrikt program i montern på Bok & Bibliotek i Göteborg. De fyra mässdagarna rymde ett 50-tal programpunkter. Bok

i Värmland gavs ut i samarbete med informationsenheten. Layouten var luftigare än tidigare och fick mycket lovord. Sammanställningen av utvärderingskortet gav ett mycket positivt resultat. Det gäller såväl programutbud, monterutformning som bemötande. Medierna hade god rapportering från monteraktiviteterna. Länsbiblioteket ordnade också den värmländska bokmässan i samverkan med Värmlands museum under november månad. Eftersom museets hörsal var avstängd utnyttjades även stadsbiblioteket med sessionssalen. Mässan drog många besökare och fick mycket positiv uppmärksamhet i lokala medier.

PROJEKTET "VILL BRUKARNA LÅNA BÖCKER"

Länsbiblioteket har under året fortsatt projektet Vill brukarna låna böcker, som startade 2007. Fem kommunbibliotek är med och de har följt besökarnas väg genom biblioteket för att kartlägga hur länge de stannar, vad de gör och vilka ställen i biblioteken de nyttjar mer och mindre. I november ordnades en föreläsning med Petra Trobäck om hur man tänker inom detaljhandeln. Det var en redogörelse för den forskning som bedrivits kring hur kunder fattar beslut i en butik och hur butiken kan göras mer lockande. Ett hundratal anställda inom biblioteken i Värmland deltog i föreläsningen.

HANDLEDNING I TALSYNES

Inläsningstjänsten har under året kompletterats med handledning i talsyntes.

GEMENSAMT DATASYSTEM FÖR DE VÄRMLÄNSKA BIBLIOTEKEN

Under året slutfördes arbetet med att lägga samman de tolv datasystemen med BookIt till ett gemensamt system. Det innebär att invånarna nu på ett enkelt sätt kan ta del av hela bokbeståndet och enkelt beställa böcker från samtliga bibliotek. Genom denna samverkan har besparingar i driften gjorts, men samtidigt har leverantörerna höjt avgifterna. Det gäller särskilt BTJ med bibliografisk service. Länsbiblioteket har därför initierat ett projekt för att finna alternativa leverantörer av bibliografisk service. Projektet stöds av Kulturrådet.

ABM-PROJEKT

Under året har länsbiblioteket ansvarat för ett ABM-projekt med Värmlandsarkiv, Mediecenter och Värmlands Museum som samverkanspartner. En affischutställning om Selma Lagerlöf utformades för biblioteksbruk i syfte att öka kunskapen om Selma Lagerlöf. Den distribuerades till samtliga bibliotek i Värmland och dessutom

såldes den till självkostnadspris till sammanlagt 90 bibliotek i Sverige och Norge. Efterfrågan var större än upplagan.

HÖJD UTBILDNINGSNIVÅ FÖR BIBLIOTEKSPERSONAL

Länsbiblioteket har ordnat en rad kursdagar för bibliotekspersonalen, särskilt med inriktning på e-tjänster, till exempel hur man laddar ner en bok i telefonen. Länsbiblioteket har också bidragit till att kurslitteratur köpts in till studenter i skilda ämnen. Kurslitteraturen finns till en del även elektroniskt. I Forshaga, Hagfors och Sunne har bibliotek med lärcentrinriktning planerats och börjat byggas. På initiativ av samtliga kommunbibliotek har länsbiblioteket lämnat in en Mål 3-ansökan om förstudiemedel för kompetensutveckling av bibliotekspersonalen i länet.

TILLVÄXTSTRÅKET OSLO-STOCKHOLM

Länsbiblioteket har tillsammans med några kommunbibliotek deltagit i det så kallade Twinningprojektet tillsammans med nio län i Mellansverige. Huvudsyftet med projektet är att lära av varandra på kommunbiblioteksnivå. I arbetet används och utvärderas flera metoder för kunskapsutveckling. Projektet pågår även under 2009.

Länsbiblioteket har också tillsammans med några kommunbibliotek deltagit i projektet Läskonster. Det är ett projekt som utforskar och prövar nya former för bibliotekens lässtimulans för och med 2000-talets barn och unga. Projektet är ett samverkansprojekt i Mellansverige och pågår även under 2009.

Länsbiblioteket har under året haft regelbunden kontakt med fylkesbiblioteken i Östfold, Hedmark och Akershus i syfte att starta ett Interregprojekt under 2009.

SLÖJD I VÄRMLAND

UPPDRAGET

Slöjd i Värmlands uppgift är att öka intresset för, kunskapen om och utövandet av hemslöjd samt att lyfta fram slöjdens betydelse för regional tillväxt, hållbar utveckling och sysselsättning.

STRATEGISKA MÅL

Verksamhetens mål är att:

- Stärka slöjdens entreprenörskap
- Stimulera barns och ungdomars eget skapande
- Lyfta fram slöjdens betydelse för hållbar utveckling

AVGÖRANDE FRAMGÅNGSFAKTORER

Framgångsfaktorerna för verksamheten är:



Foto: Øivind Lund

- Verksamheten präglas av kreativitet och nytänkande.
- Viktiga nyckelord är samverkan, tillgänglighet, förnyelse, mångfald och rikt kontaktnät.
- Personalen är känd för sin lyhördhet, handlingskraft och kompetens.

MÅTT OCH INDIKATIONER

Indikatorerna för verksamheten är:

- Kvantitativ mätning av slöjdarbesök, kurser, föredrag, utställningar och övrig programverksamhet.
- Kvalitativ mätning görs genom intern uppföljning av projekt och kärnverksamhet.

AKTIVITETER UNDER 2008

SLÖJD OCH KONSTHANTVERK I VÄRMLAND

Katalogen Slöjd och konsthantverk i Värmland sammanställdes under våren. Den innehåller en förteckning över 136 slöjdare och konsthantverkare i länet som driver sitt hantverk som näring. I katalogen finns också 54 butiker och försäljningsställen med inriktning på slöjd, konsthantverk och design med.

KULTURELLA OCH KREATIVA NÄRINGAR

För att stärka hemslöjden som näring har medverkan skett vid genomförandet av hantverksmässor, Fårfest, Slöjdsommar, VÄV 09, Kulturkväll på residenset, knivmässan samt sex större och nio mindre utställningar med inriktning på försäljning.

KOMPETENSUTVECKLING FÖR TEXTILA SLÖJDARE

Två kompetensutvecklingsprojekt för 14 textila deltids- och heltidsslöjdare med inriktning på textila tekniker, formgivning och produktutveckling har genomförts.

GRÄNSLÖSA VÄGGSKÅP

Projektet Gränslösa väggskåp är ett samarbete mellan

konsulenterna i Värmland, Västra Götaland, Akershus, Hedmark och Østfold. Projektet har till syfte att få slöjdarna att inspireras av det egna länets tradition, för att sedan gå vidare och skapa nya väggskåp.

”TEXTIL – KONST”

Textil – konst, ett flerårigt broderiprojekt, genomfördes i samarbete med Värmlands Museums konstpedagog och textillärare i Arvika, Storfors, Karlstad, Kristinehamn, Torsby och Munkfors kommun. Under projektet har 125 barn broderat var sitt bidrag som under sommaren visades på Värmlands Museum.

UNO OCH LAJVSLÖJDS TRÄFFAR

Lajvslöjds intresserade ungdomar har under året träffats i UNO:s lokaler och provat på olika historiska slöjdtekniker.

KULTURLÄGER OCH KULTUR I SKOLAN

Slöjd i Värmland medverkade vid Ungdomsläget i Hammar, Kulturchocken i Forshaga och Kulturmingel med workshop med temat trädslöjd, läder och tälja i rått virke.

FUB VÄRMLAND

Samarbetet med FUB i Värmland har inriktat sig på slöjdens möjlighet för alla, oavsett handikapp skall man kunna ta del av ett eget skapande. Under en inspirationsdag på Skutboudden anordnades workshop för olika handikapp, där deltagarna fick prova på att tillverka enkla spel.

MÅNGKULTURELLA PROJEKT OCH AKTIVITETER

Slöjd i Värmland deltar i flera av länets mångkulturella projekt i syfte att skapa nya mötesplatser för ökad förståelse och respekt för olika kulturer.

Länshemslöjds-konsulenterna har under året besökts

på konsulentkontoret eller gjort hembesök hos sammanlagt 358 slöjdare som erhållit personlig rådgivning. Vidare har verksamheten anordnat 29 föredrag för 1 049 personer. Årets utställningar har lockat minst 174 178 besökare och 365 barn och ungdomar samt 136 pedagoger har deltagit i våra 30 evenemang med inriktning på barn- och ungdomsverksamhet. Fem kurser och fem prova-på-dagar anordnades i olika hemslojdstekniker för 134 slöjdare, förskolepersonal, slöjklubbshandledare, textil- och slöjdlärare, studieförbundshandledare och allmänhet.

En mer detaljerad verksamhetsberättelse kan rekommenderas från Slöjd i Värmland.

FILM I VÄRMLAND

Film i Värmland (FiV) har haft ett framgångsrikt år med goda resultat. Utveckling av hemsidan, arbetet med skolbio, mobila verksamheten och flera spännande produktioner – där Rallybrudar står främst med över 230 000 biobesök – är bara några av de saker som har genomförts under 2008. En ny verksamhetsledare har tagit över och avdelningen har infört Region Värmlands styrkort.

Verksamheten har tydliga kopplingar till både utbildnings- och näringspolitik.

UPPDRAG

FiV skall initiera, stödja, utveckla och samordna insatser och aktiviteter för film inom främst tre områden: pedagogik, visning och produktion. Film i Värmland är idag ett av landets ledande regionala resurs- och utvecklingscentrum för rörlig bild.

AKTIVITETER UNDER 2008

BIDRAG, TEKNIKSTÖD OCH SAMPRODUKTIONER

FiV delade ut sju arbetsstipendier för filmprojekt, beviljade teknikstöd för 30 projekt och avtalade om tio samproduktioner. Äpple och Inkräktaren dominerar som kortfilmer på utländska festivaler från Sverige och Värmland. Filmföreningarna Värmlands Filmförbund och Proton har erhållit verksamhetsbidrag och deras verksamhet har utvecklats bra under året. Fyra ansökningar om biograf- och evenemangsstöd har beviljats under året.

PEDAGOGIK

Under året har efterfrågan ökat på verksamhetens skolinsatser och tre kommuner har fått stöd för skolbio. Genom en målmedveten och fokuserad samverkan mellan dessa båda områden växer intresset för långsiktiga

planer för film och media i flera skolor. Klimatrullen är en filmtävling för unga som dels utgör en mediapedagogisk modell, dels är ett spännande filmevenemang i sig.

Fortbildning av lärare och pedagoger har ökat och fler filmarbetare medverkar i skolan i och med satsningen Skapande Skola. Stipendier har delats ut för festivalen BUFF.

Under året har FiV även deltagit med ledare vid det svensk-norska kulturläger som organiseras av Ung Kultur.

PRODUKTION

Kortfilmen Bikini, dokumentärfilmen Tangaroa, kortfilmerna Kärleksbarn och TV-feber samt långfilmen Rallybrudar är exempel på filmer med hög klass och stor spridning som producerats under året.

Filmen Rallybrudar som samproducerats av Film i Värmland blev en publikmagnet för den lokala biografen – bara i Torsby har över 6 000 personer sett filmen.

Intressant film produceras i Värmland och kreativiteten inom filmområdet är stor. Satsningen på fiktionsfilm inom projektet Filmlyftet har givit resultat och möjligheten att ta till vara de goda effekter som stora filminspelningar ger har utretts av Attityd i Karlstad AB. En nationell konferens – Filmen som tillväxtfaktor – anordnades.

SOMMARPRAKTIK

Film i Värmlands sommarpraktik 2008 höll en hög professionell kvalitet och filmerna bar på en hög angelägenhetsgrad. Flera av de unga filmarna har återkommit med nya projekt.

KOMPETENSUTVECKLING

FiV har genomfört kompetensutveckling i form av musikvideoworkshop i samarbete med Mediefabriken i Norge.

DIGITALISERING AV BIOGRAFER

Inför den väntade digitaliseringen av biograferna har FiV genomfört en del åtgärder för att skapa en beredskap i regionen. En inledande kartläggning av biografersituationen och nätverket för biografier och kommuner har påbörjats. Fyra gånger under året har FiV mött kultur- och fritidschefer samt deltagit i biografmöten i andra delar av Sverige.

NÄTVERKSTRÄFFAR

FiV har arrangerat nätverksträff och festivaler samt förmedlat kontakter till Svenska Filminstitutet och SVT genom särskilda informationstillfällen.

FESTIVALER OCH TÄVLINGAR

Festivalen Filmörnen firade 30-årsjubileum och drygt 60 filmbidrag inkom, vilket gör den till en av landets största lokala filmtävlingar. Värmländska filmare har också utmärkt sig i den nationella tävlingen Novemberfestivalen.



SAMLINGS-DVD

FiV gav även ut en samlings-DVD med prisvinnande kortfilmer och en samling av filmerna från sommarpraktiken.

INFORMATIONSSPRIDNING/MARKNADSFÖRING

Film i Värmland har tagit ett aktivt grepp om webbsida och nyhetsbrev.

En person har övertagit en stor del av ansvaret för en aktiv uppdatering, nyhetsverksamhet samt specialprojekt. Fler av utskicken har skett elektroniskt – i ett av tre nyhetsbrev eller i form av separata utskick och inbjudningar. Genom att använda Mediecenters postservice har FiV strävat efter att hålla portokostnaderna nere.

I samverkan med Informationsavdelningen har FiV skickat en mängd pressmeddelanden och utformat PR-material. Särskilt kan nämnas en folder om verksamheten med en DVD där de filmer som vunnit pris presenterades. Synligheten i media har varit god med i genomsnitt två till tre bevakningar i månaden.

Antalet besökare på hemsidan nådde all-time-high under året med 677 besökare per dag i april. Antalet ”hits” nådde mycket höga siffror i september tack vare aktiv uppdatering.

DANS I VÄRMLAND

Strävan mot strategiska mål om delaktighet och tillgång till dans som konst och uttrycksform i regionen har under året bidragit till utveckling och kontakter inom nya områden.

FRAMGÅNGSFAKTORER

Dans i Värmland (DiV) är drivande och tar initiativet i utvecklingsfrågor för dans i regionen. Genom goda relationer med intressenter formas och planeras verksamheten. Danskompetens erbjuds till regionen och samverkan sker över läns- och landsgränser. Rutiner med god ekonomisk framförhållning och extern finansiering,

samt kompetenta och intresserade medarbetare är avgörande framgångsfaktorer för verksamheten.

INDIKATORER OCH MÅTT

Förfrågningar och efterfrågan på verksamhetens personal, nöjdheten bland medarbetare och intressenter, antal deltagare vid olika aktiviteter, utveckling av dansen inom nya områden, samt en långsiktig budget i balans är mått på verksamhetens framgång.

AKTIVITETER UNDER 2008

ÖVERGRIPANDE

De interna processerna har varit intensiva genom arbetet med det regionala utvecklingsprogrammet och det balanserade styrkortet. Informationsspridning och extern kommunikation har skett genom hemsida, fyra nyhetsbrev, mailkontakter och möten med intressenter och nätverk. Utvärderingar och återkopplingar på verksamheten har fångats upp, analyserats och reflekterats kring och det sammanfattande resultat vi ser är mycket positivt, både när det gäller respons på arbete och kontakter inom nya områden. Ett samverkansdokument har formulerats med Kristinehamns Folkhögskola. Fullständig årsrapport kan rekvireras från DiV.

MOBILA DANSVERKSTADEN

Femton danskonstnärer har arbetat med regelbunden pedagogisk verksamhet i tio kommuner. Två turnéer har setts av över 1 500 i huvudsak barn och unga. Mötesplatser har arrangerats i form av proffsklasser för regionens danskonstnärer två gånger per vecka, samt två Dansklus-termöten.

GRÄNSREGION? DANSREGION!

Hedmark Teater och DiV påbörjade ett Interregprojekt med målsättning att skapa en attraktiv dansmiljö och en varaktig dansregion. Två dansutvecklare har anställts. Medfinansierande kommuner på svensk sida är Arvika, Kristinehamn, Sunne och Säffle som bildar lokala dansnav. Karlstad kopplas till projektet genom en satsning på dans inom äldreomsorgen och länets övriga kommuner ingår genom aktiviteter och gränsregionala nätverk. Arbetet har startat med att skapa förutsättningar för att fler orter än idag ska kunna erbjuda dans och attrahera unga. Projektet har gett upphov till nya projekt med danskoppling.

Genom föreställningar och en dans i skola konferens, har synen på dans breddats och dansen synliggjorts. Dansare har fått möjlighet till fortbildning med nationella och internationella gästlärare. Vidare har samtal

förts med Östfold och Dalarna för att utöka det geografiska området i planerat Interregprojekt 2009–2010.

DANS I SKOLAN – KULTUR I SKOLAN

Förutom Mobila Dansverkstadens arbete i skolorna, har en 1–7-lärare arbetat med metodutveckling av dans som metod för inläring, med stöd från NCFE, Örebro universitet, Karlstads universitet, Dans i Värmland, Kronoparkens skolområde och Karlstads Bostads AB har under våren planerat pilotprojektet Dans från Förskola–Universitet (DaFU), som startade i augusti. I december gjordes en första utvärdering bland såväl elever, som lärare och rektorer, resultatet visade att dessa var mycket positiva till projektet. Som en del av nätverket kulturiskola.nu har DiV medverkat i konferenser och mötesplatser samt en rad planeringsmöten under året.

DANSTERAPI

Efter en föräldradedighet började vår dansterapeut arbeta halvtid i augusti. Utbildningsprojektet med stöd från Wettergrensstiftelsen har fortsatt enligt målsättningen att öka kunskapen om dansterapi inom vård, omsorg och som resurs i skolan. Utöver detta har hon arbetat med äldre och dans, dans för lågstadiesbarn samt inom sarskolan, föreläsningar på Karlstads universitet samt dansterapi genom en ungdomsmottagning. Kontinuerligt arbete i Sunne, Arvika, Forshaga och Karlstad har varvats med planering av dansterapikurs med Karlstads universitet, dans på en flyktingmottagning, samt grupp med dans för alla funktioner i samarbete med Svenska kyrkan.

DANSARRANGEMANG

DiV medverkar i nätverket Dansspridning i Mellansverige möjliggör för arrangörer att köpa in subventionerade dansföreställningar. I år besöktes Värmland av fyra turnéer som spelade 32 föreställningar för 2 700 barn, unga och vuxna. Vid Värmlands första dansmässa presenterade sig 16 dansverksamheter från regionen i ”marknadsstånd” och från scen för cirka 2 400 besökare på Karlstads Torg. I årets Dansafton medverkade 13 grupper med deltagare mellan 8–88 år.

UNG KULTUR

VISION

Visionen för Ung Kulturs verksamhet är ett Värmland där alla barn och ungdomar har möjlighet att skapa, utveckla och utöva egna kulturuttryck och får uppleva ett rikt utbud av professionellt utövad kultur.

STRATEGISKA MÅL

Verksamhetens strategiska mål är att:

- Stimulera barns och ungdomars eget skapande.
- Öka barns och ungdomars möjligheter att visa sitt skapande på offentliga arenor.
- Öka kulturutbudet för barn och ungdomar samt att göra det lättillgängligt.
- Stimulera utbytet mellan ungdomar och mellan professionella kulturutövare och ungdomar.

AVGÖRANDE FRAMGÅNGSFAKTORER

Verksamhetens framgångsfaktorer är:

- Nationella satsningar på kultur i skolan.
- Kulturintresserade barn och ungdomar som finns i Värmland.
- Skolpersonal med kulturintresse och intresse för barns och ungdomars utveckling av egna uttryck.
- Livskraftiga och engagerade kulturskolor.
- Ett fungerande kontaktnät för UKM och kulturiskola.nu, bestående av tjänstemän på kommunernas kultur- och fritidsförvaltningar samt skolpersonal, rektorer och ungdomar.

AKTIVITETER UNDER 2008

UKM/KULTURLÄGER

- Alla kommuner deltog i UKM i någon form. Totalt 13 festivaler har gått av stapeln i Värmland och alla arrangörer har i större eller mindre utsträckning haft ungdomsinflytande genom festivalprocessen. Omkring 800 unga deltagare, inklusive arrangörer och deltagare, har medverkat under 2008. Före detta ”Värmlands-UKM-are” har nu börjat dyka upp på många ställen i olika kulturella sammanhang, som ledare, workshopledare, pedagoger och som mer etablerade artister.
- Länsfestival i Forshaga den 2–4 maj.
- UKM länsfestival ägde rum i Deje, Forshaga kommun den 2–4 maj. Omkring 300 unga deltagare medverkade på scen, i utställning och som funktionärer. Cirka 600 utomstående personer såg de fyra föreställningarna som visade upp 52 sceninslag och en konstutställning med 57 unga konstnärers alster.
- Ett bra ungdomsinflytande ledde till ett mer omfattande planeringsarbete än tidigare år och därmed blev det fler nya djärva idéer.
- UKM-turnéerna
- Fyra turnégrupper, 59 deltagare och nio ledare



genomförde tillsammans 23 turnébesök i Värmland, Hedmark och Östfold. Sammanlagd publik uppskattas till 4 000–4 500 personer.

- Turnén föregicks av en repetitionshelg i Elverum där föreställning, utställning och deltagare knöts samman. Tidigare UKM-deltagare var ledare. Turnén genomfördes i samarbete med Turneorganisasjon for Hedmark.
- Nätverk och samarbeten
- På regional nivå har nya samarbeten med KPS, Kyrkeruds Folkhögskola, Molkoms Folkhögskola, Ingesund Folkhögskola, Galaxen och studiefrämjandet Karlstad inletts. Värmlandsoperan har dock efter omorganisering dragit sig ur samarbetet med UKM.
- Kulturläger/Cirkampo8
- Lägret genomfördes på Hamar teater i Hamar den 11–16 augusti. Sammanlagt deltog 92 ungdomar varav 52 svenska, 35 norska och fem danska.

KULTUR I SKOLAN

- Nationell konferens Ett steg till 22–23 januari
- Som ett resultat av det långa samarbetet inom Kulturiskolan.nu fick Ung kultur förtroendet att genomföra en nationell konferens på temat kultur i skolan. Den genomfördes den 22–23 januari på CCC i Karlstad. Hela 600 deltagare från hela Sverige deltog.
- Konferenser, seminarier och studieresor
- Den 5 februari genomfördes en konferens för politiker och tjänstemän inom kultur och skola. Syftet var att informera om skapande skola. Den 26 september genomförde nätverket en kulturstudiedag för samtlig personal på Centralskolan i Forshaga.

- Den 9-10 oktober gjordes inspirations- och studieresa till Simrishamn för skolledare, lärare samt politiker och tjänstemän inom kultur och skola. Den 26 november bjöds kulturarbetare, skolpersonal och politiker in till ett kulturmingel i Region Värmlands lokaler.
- Undersökning av kommuners behov
- Under våren besökte verksamhetsledare Urban Norlander alla kommuner och mötte de som arbetar med kultur i skolan-frågor. Syftet var att stimulera till att söka pengar från Skapande skola samt att undersöka hur man organiserat arbetet i respektive kommun och på vilket sätt Region Värmland via Kulturiskolan.nu kan stötta kommunens verksamhet. Resultatet av turnén finns redovisad i en särskild rapport.
- Samarbeten
- Under 2008 har samarbetet med Karlstads universitet fördjupats och Ung Kultur har påbörjat arbetet med att lägga upp en gemensam strategi för forskning och utbildning för att stärka kulturens roll i skolan. Folkhögskolorna har involverats alltmer i arbetet med Kultur i skolan.
- Interreg-projekt
- Under våren 2008 formulerade Ung kultur tillsammans med Karlstads universitet och Turneorganisasjon for Hedmark en ansökan om en förstudie för ett större Interreg-projekt. Inom området Kultur i skolan. Ansökan beviljades och förstudien påbörjades i september. Huvudprojektet är tänkt att fokusera på organisationsutveckling lokalt och regionalt, mötet kulturliv och skola, kompetensutveckling samt forskning.

MOLKOMS FOLKHÖGSKOLA

GENOMFÖRD VERKSAMHET

Molkoms folkhögskola har under året genomfört en verksamhet på 6 989 deltagarveckor. Av dessa var 6 899 statsbidragsberättigad verksamhet. Övrig verksamhet är ett pilotprojekt som beskrivs nedan. För att få fullt statsbidrag måste skolan genomföra verksamhet på 6 607 deltagarveckor, vilket skolan alltså gjort med god marginal.

Fördelat på kurser och uttryckt i deltagarveckor är fördelningen enligt följande:

Genomförda kurser	Deltagarveckor
Allmän kurs i Molkom	794
Allmän kurs i Karlstad	2042
Friskvårdslinjen	629
Filmlinjen	735
Skådespelarlinjen	714
Journalistlinjen	463
Journalistutbildning (multimedia)	72
S-linjen (utecklingsstörda)	275
A-kursen (Aspergers syndrom)	350
O-B-F (psykiska funktionshinder)	643
Collegear	59
Sommarkurser	213

Antalet deltagare på de långa kurserna har varit i snitt cirka 180. Internaten har varit välfyllda. Skolan satsade i år på ett betydligt större utbud av sommarkurser. Tyvärr var det ett antal som måste ställas in. Antalet kurser som genomfördes var elva och antalet deltagare 234. Skolan har haft verksamhet under i stort sett hela året. Under de veckor som skolan inte använts har den varit uthyrd. I Karlstad till Film i Värmland och i Molkom till bland andra Ängsbacka kursgård.

KURSUTVECKLING

Under året har skolan organiserat om delar av sin verksamhet. Antalet allmäkursplatser har utökats till 60 i Karlstad och minskat till 20 i Molkom. Platserna på Filmlinjen och Skådespelarlinjen är utökade med fyra. Skolan har i höst tagit beslut om att inte starta någon ny terminskurs för utvecklingsstörda, orsaken är för få sökande. Under året, och även året innan, lade skolan

ner ett omfattande arbete på marknadsföring och på att profilera kursen mot teater och film, för att vända den svaga rekryteringen. Tyvärr gick det inte trots insatserna att vända trenden. Beslutet innebär även att skolan minskat antalet tjänster med tre. Skolan har under året även utvecklat journalistutbildningen till en multijournalistutbildning.

BESVIKELSER OCH GLÄDJEÄMNEN

Det är, som beskrivs ovan, en stor besvikelse att skolan tvingas lägga ner kursen för utvecklingsstörda. Det känns därför extra viktigt för skolan att övriga utbildningar är populära och har gott om sökande. Det gäller även allmän kurs, som skolan uttryckte osäkerhet om i verksamhetsplanen. Glädjande är att skolan genom Region Värmlands stöd har kunnat utveckla journalistutbildningen. En annan sak som är positiv är att skolans nuvarande och gamla filmelever har vunnit många fina filmpriser, bland annat det tunga priset på Novemberfestivalen.

Fastighetsfrågorna är ett område inom vilket det finns både besvikelse och frustration men också ett litet hopp. I Molkom är fastigheterna mycket dåligt underhållna. Behovet av fastighetsunderhåll är akut. Trots den beskrivna situationen gör inte hyresvärden något åt lokalerna. Verksamheten håller på att anpassas till det mindre antal internatplatser som blir följden när två internat stängs från 2010. Hoppet är att skolan som en kompensation för de nedlagda internaten får fortsätta att utveckla film- och skådespelarlinjerna genom att bygga ett nytt film- och teaterhus.

MÅLUPPFYLLELSE

Skolan har i verksamhetsplanen satt upp ett antal strategiska mål, verksamhetsmål och framgångsfaktorer. Ett viktigt sådant är att skolans verksamhet täcker in de sju verksamhetsområden som finns beskrivna i folkbildningspropositionen. Skolans verksamhet täcker väl in sex av områdena. Det som behöver förbättras är området global rättvisa. Skolan har även genomfört de kurser med de inriktningar som beskrivs i verksamhetsplanen. Målet att kvalitetssäkra viktiga rutiner har påbörjats och under 2008 har antagningsrutinerna arbetats igenom. Målet med att upprätta individuella utvecklingsplaner för personalen har inte hunnits med under året.

KRISTINEHAMNS FOLKHÖGSKOLA, KPS

Kristinehamns folkhögskola, KPS, har under 2008 genomfört 6 523 statsbidragsberättigade deltagarveckor, vilket är 39 mer än vår tilldelning från Folkbildningsrådet (6 484).

KPS har bedrivit kurser på såväl grundskole- som gymnasie- och eftergymnasial nivå. Huvuddelen av skolans verksamhet tillhör de allmänna kurserna. Till dessa kurser hör också distansutbildningen där skolplanen erbjuder flexibla lösningar för vuxnas studier. Till den eftergymnasiala nivån hör skolans två dansutbildningar samt Fritidsledarutbildningen som är en tvåårig yrkesutbildning profilerad mot arbete med människor med funktionsnedsättningar. KPS har en omfattande verksamhet för personer med fysiska, neuropsykiatriska, psykiska, neurologiska samt kognitiva funktionsnedsättningar.

Skolan har ökat samarbetet med individ- och familjeomsorgen i Kristinehamn för personer som står långt från arbetsmarknaden och med Arbetsförmedlingen kring gruppen unga arbetslösa.

STRATEGISKA MÅL

KPS har under året arbetat enligt riksdagens fastslagna syfte och uppdragsområde för folkbildningen. Med dessa som utgångspunkt har KPS fört resonemang på personalråd kring hur skolan lever upp till dem samt varit uppdraget består. KPS har också arbetat med att ta fram en handlingsplan för skolan om fem och tio år som ett underlag för huvudmannens styrelse. Skolans profil är ”fritidsledarutbildning med specialpedagogisk inriktning, kurser för personer med särskilda behov samt konstnärlig dans”. Dessa profilområden strävar skolan ständigt efter att utveckla ytterligare.

Kristinehamns folkhögskola har som mål att personalen ska vara engagerad i regionala, nationella och inter-

nationella nätverk för erfarenhetsutbyte och utveckling. Detta har skolan fortsatt stöttat under året.

Skolan arbetar aktivt med hur kraven på ökad tillgänglighet ska mötas. Funktionshinder får inte utesluta någon från att delta i skolans verksamhet. Under 2008 har skolan inventerat lokalerna och en arkitekt från hyresvärden Landstingsfastigheter har sett över tillgängligheten. Ett exempel på brister är skolans internat som kräver en omfattande renowing. Delar av dessa åtgärder ska finansieras enligt de medel för eftersatt underhåll som finns med i övergångsavtalet mellan Landstinget i Värmland och Region Värmland. KPS har dock fortfarande inte fått några besked om när önskade ombyggnader kommer att ske.

AVGÖRANDE FRAMGÅNGSFAKTORER

Alla medarbetare på Kristinehamns folkhögskola har en individuell utvecklingsplan som ligger till grund för de satsningar på bland annat fortbildning och verksamhetsutveckling som beslutas. En satsning på mentorskap för nya medarbetare ingår i skolans introduktionsplan och sker för att tillvarata kompetens och skapa smidig inlussning.

MÅTT OCH INDIKATORER

KPS kvalitetssäkrar verksamheten genom att systematiskt granska interna processer och ta del av aktuell forskning inom skolans område. Exempel på insatser som genomförts är processmodelleringar och att arbetslagsvis utveckla en systematik kring uppföljning av de utvärderingar av arbetet som sker både på kursdeltagar- och medarbetarnivå. Styrkort har endast använts marginellt på enhetsnivå.

Genom systematiskt arbetsmiljöarbete (SAM) skapas underlag för förbättringsområden och handlingsplaner för att optimera arbetsmiljön på skolan. Dessa handlingsplaner följs regelbundet upp på avdelningarnas arbetsplatsträffar och vid den årliga uppföljningen tillsammans med fackliga organisationer.

Som miljöcertifierad skola har KPS en systematisk uppföljning av miljöarbetet. Skolan har, som planerat, genomfört benchmarking hos andra skolor och bjudit in kommunala tjänstemän och politiker samt företrädare för näringslivet till frukostmöten.

AKTIVITETER

Kursdeltagare och personal har aktivt deltagit i planering och genomförande av verksamheten samt i skolans olika råd. Skolan deltar i den så kallade Runöenkäten för att säkra folkbildningsinnehållet i kurserna.



INGESUNDS FOLKHÖGSKOLA

MEDBORGARNA

Under 2008 har 50 av folkhögskolan arrangerade kulturaktiviteter varit öppna för allmänheten och besökts av 3 333 personer. Därutöver har ordinarie kursverksamhetens aktiviteter varit öppna för allmänheten som därmed kunnat delta i bildningsarrangemang. Aktiviteterna har fungerat som forum för möten mellan olika människor med skiftande ursprung, intressen, erfarenheter och färdriktningar. Innehållet har varierat och uppfyllt den i planen formulerade målsättningen om att skapa livskvalitet och delaktighet i samhällsutvecklingen. Verksamheten har haft sin utgångspunkt i ”Lära, växa, förändra” (2005/06:192).

Ingesundsakademin, som vänder sig till daglediga, lockar främst de lite äldre medborgarna. Intresset för akademiens utbud har fortsatt att öka. Skolan känner stort ansvar för att möjliggöra medborgarnas delaktighet i samhället. Kring Europeiska Unionen finns mycket att göra och särskilda insatser krävs. Under året har skolan fortsatt samverkat med en EU-parlamentariker som också besökt skolan och deltagit i aktiviteter med de studerande (dit allmänheten självklart också varit inbjuden). Vidare har skolan i frågan om att öka intresset för EU-valet 2009 planerat utåtriktad verksamhet där de studerande tillsammans med lärare ansvarar för planering och genomförande. Under våren 2008 genomförde lärare och studerande i samverkan med två andra folkhögskolor studier om EU och en resa till Bryssel. Upplevelser och lärdomar dokumenterades och redovisades för skolan.

PROCESSER

De i den nya organisationen startade arbetsgrupperna har påbörjat sina aktiviteter, vilka redovisas under våren 2009. I dagsläget kan man konstatera en ökad aktivitet inom respektive grupps ansvarsområde. Varje grupps uppdrag och sammansättning finns i skolans organisationsplan. Samverkan med andra utbildningsanordnare som Musikhögskolan Ingesund och Arrangemangsföreningen Galaxen har varit viktig för verksamheten under året och för den fortsatta utvecklingen, bland annat har samverkan resulterat i ett ökat utbud av collegeutbildningar.

Skolans pedagogiska utvecklingsprocesser gällande bemötande av studerande med psykosocial problematik har fortsatt.

Såväl intern som extern utbildning av personal har genomförts för att svara mot nya och ökade behov inom IT och språk.

Under höstterminen inleddes utbildning i kolleghandledning för pedagogisk personal.

Med nya studerande följer nya lärstilar vilket alltid utmanar lärarna i det pedagogiska arbetet. Under våren genomfördes ett mycket uppskattat temaarbete om miljö under knappt tre dagar, vilket genomfördes med innovativa och medvetet inkluderande metoder.

En ny mall för studerandes individuella utvecklingsplaner, IUP, har tagits fram. Denna används för att bättre synliggöra egna läroprocessen och möjliggöra den studerandes individuella planering av studierna.

Marknadsföringen har förstärkts ytterligare, bland annat genom att personal har fortbildats i layoutprogrammet InDesign, samt genom ett ökat samarbete med Region Värmlands övriga folkhögskolor och Musikhögskolan Ingesund.

MEDARBETARE

Studerande och personal har utgjort medarbetare som samverkat i olika forum och tillsammans skapat sin arbetsmiljö. Medarbetarna har varit medvetna om verksamhetens värdegrund och målsättningar. All personal har informerats om att de ska betrakta sig själva och kollegor som medlemmar i verksamheten. Arbetsmiljön har präglats av samarbete, empati, arbetslust och gott arbetskamratskap.

UTVECKLING OCH FÖRNYELSE

Arbetet med individuell kompetensutvecklingsplan fortsätter i dialoger med arbetslagen.

Skolans olika kvalitetssäkringsmetoder är fortfarande aktiverade, med fokus på Runöenkäten.

Höstterminen 2008 startade en ny projektledarut-

bildning, Creative Feminism (CF) som genomförs av Arrangemangsföreningen Galaxen på uppdrag av och i samverkan med Ingesundskolan. CF är Sveriges eller kanske världens första och enda feministiska projektledarutbildning.

Skolan har gjort särskild insats för att arbeta med verksamhetsutveckling. Detta har möjliggjort utveckling av projekt och att ansökningar om bland annat EU-projektmedel kunnat tas fram.

Verksamheten har intensifierats och nya kontakter vilket bidragit till en bättre omvärldsorientering och ett större nätverk. Verksamhetsutvecklingens uppdrag har varit fritt, allt från att utveckla nya kurser tillsammans med det lokala föreningslivet till internationella demokratiprojekt. Arbetet med att skapa nya och fler kontakter har varit strategiskt och det har ökat samverkan med bland annat föreningar och näringsliv, samt bidragit till ökad kunskap om hur olika myndigheter arbetar.

NOTERAT

Ökat söktryck och ett ökat antal nya svenskar. Medelåldern bland skolans studerande har sjunkit. Det har blivit svårare för elever att finansiera studierna.

HIGHLIGHTS

Creative Feminism, verksamhetsutvecklare, utmaningen EU-parlamentsvalet, ökad samverkan, nya Collegekurser, ekonomiuppföljningen!

KYRKERUDS FOLKHÖGSKOLA

INTRESSETER, KURSDELTAGARE, MEDBORGARE

Året har präglats av både långkursdeltagare, ett utökat antal deltagare på kortare kurser, framförallt sommarkursdelen, "kurs-i-kurs", kvällskurser, öppen folkhögskola, kulturaktiviteter och inte minst övertagandet av delar av kommunens vuxenutbildning (uppdragskursen: Lust att lära).

Projektet Work Factory som genomförs via Arbetsmarknadsverket, har huserat i skolans lokaler. Skolan har nått nya målgrupper.

FRAMGÅNGSFAKTORER

Skolan har fått bekräftelse på att den är en viktig resurs för lärande och utbildning inom kommunen. Enskilda företagare såväl som arbetsförmedling har varit nöjda med samverkan.

INDIKATORER

Två externa uppdragskurser har påbörjats. Av utvärde-

ringarna att döma rekommenderar minst 75 procent av kursdeltagarna andra att söka till Kyrkerud. Uppföljning av enkäter/utvärderingar bör bli bättre och mer systematiserade framgent.

AKTIVITETER

Nya former för marknadsföring/ kommunikation har under året provats med varierande resultat. Uppföljning för att se vart kursdeltagarna tar vägen skulle kunna realiseras i projektform under nästa år.

INTERNA PROCESSER

Statens syften med folkbildningen och de verksamhetsområden som är villkoren för statsbidragen, har utgjort grundpelare i dialogen kring skolans framtida verksamheter och i framtagandet av målbilden/styrkortet.

FRAMGÅNGSFAKTORER

Kursdeltagarna har upplevt sig kunna påverka sina studier och skolsamhället genom de olika råd som skolan initierat. Runöenkäten genomfördes både av kursdeltagare och lärarpersonal.

INDIKATORER

Arbetet med fokus på kursdeltagare i svårigheter fortsatte. Projekt kring arbetslagsutveckling har påbörjats.

AKTIVITETER

Utbytet med Eskilstuna folkhögskola genomfördes i olika former och det internationella miljöarbetet i Nigeria engagerade skolan i olika konstellationer även detta år.

MEDARBETARE

Dialogen kring värdegrundsfrågor fortsatte. Utbildningsdagar i likavärdering genomfördes och all personal var delaktig. Aktivitetsplan för fördelning av lärararbetet uppdaterades. Läsårsupptakten i augusti innehöll bland annat föreläsning och workshop kring ateljésamtalet.



FRAMGÅNGSFAKTORER

Alla personalgrupper var representerade vid folkhögskolornas "omvärldsspanardag" i Karlstad, vilken också blev en språngbräda in i arbetet med framtidsbilden av Kyrkerud.

INDIKATORER

En uppföljning av den arbetsmiljöutredning som gjordes på initiativ av huvudmannen har efterlysts. Personal och kursdeltagare initierade en föreläsning av en ergonom som gav goda råd i den fysiska delen av arbetsmiljön liksom en hel dags föreläsning kring alkohol och droger.

AKTIVITETER

All personal erbjöds utvecklings- och lönesamtal under våren och en personalresa till mångkulturella Berlin genomfördes i juni.

UTVECKLING/FÖRNYELSE

Att omvärlden med företagare och entreprenörer av skilda slag skulle kompetensutveckla sig på Kyrkerud i än högre omfattning än tidigare var ett av de mål som sattes upp för den rekryteringskampanj som startade i och med höstterminen. Förhoppningsvis ger detta ringar på vattnet i ett senare skede. Skolan har ägnat mycket tid åt att utveckla befintliga kurser men även arbetat fram nya koncept.

FRAMGÅNGSFAKTORER

Galleri/utställningslokal har planerats och iordningsställt under året. Förhoppningsvis ska denna utgöra ett nav för nya kontakter med omvärlden, samt öka kvalitén i kurserna. Utställningslokalen kan också utgöra ett pilotprojekt inför de framtida utvecklingsidéer som finns kring Kyrkerud som en arena för samtidskonsten.

INDIKATORER

Den påbörjade uppdragskursen åt Årjängs kommun och de vuxenstuderande som önskat kombinera gymnasie-studier med arbete har finansierats med externa medel.

AKTIVITETER

Många timmar har lagts ned på att arbeta fram planerade rekryteringsaktiviteter som skall sättas i verket år 2009, liksom upprättandet av en handlingsplan inför framtiden.

KLARÄLVDALENS FOLKHÖGSKOLA**INTRESSENER**

Skolans främsta intressenter är kursdeltagare, folkbildningsrådet och region Värmland.

STRATEGISKA MÅL

De strategiska målen är att ha fler sökande än antalet platser på kurserna, att medarbetarna upplever arbetsglädje och arbetsstolthet samt effektiv och kvalitativ verksamhet med hjälp av balanserad styrning.

AVGÖRANDE FRAMGÅNGSFAKTORER

Avgörande framgångsfaktorer är ett demokratiskt förhållningssätt som tillvaratar kursdeltagarnas synpunkter så att de motiveras att lära nytt genom individualisering, att skapa en god fysisk och psykologisk arbetsmiljö, kvalitetssäkra verksamheten, engagera medarbetarna i utvecklingsarbete, kompetensutveckla personalen samt en ekonomi i balans.

MÅTT OCH INDIKATORER

Mått och indikatorer är att kursdeltagarna rekommenderar andra att studera på skolan, omvärldsspaning för att säkerställa att kurserna ligger rätt i tiden, kompetensutveckla personalen, upprätta målbild för skolan med prioriterad handlingsplan och uppnå ett positivt ekonomiskt resultat.

Den oförutsedda finansiella krisen som ledde till stora varsel även i Värmland har gjort att skolan noga följt utvecklingen på arbetsmarknaden och skapat beredskap för att möta detta nya behov av åtgärder för arbetslösa under förutsättning att ekonomiska medel tillkommer utanför redan fastlagda ramar.



AKTIVITETER

Nedanstående nyckelaktiviteter har genomförts under 2008.

- Målbild för skolan reviderades under våren 2008. Det Regionala utvecklingsprogrammet presenterades av Anders Olsson.

- Utvecklingsområden prioriterades och en handlingsplan för strategiska aktiviteter upprättades innan skolstarten i augusti. Den bemannades och genomfördes delvis under hösten.

Aktiviteterna var i prioritetsordning:

- marknadsföring
- kvalitet i undervisningen
- utveckling av kursutbud
- kök/Internat
- fortbildning, Personal
- externa pengar
- block och distansstudier
- samarbete mellan kurser/enheter
- tydligt ansvar – tydliga befogenheter
- folkhögskoledag 2009-02-13
- framtidens folkhögskolor
- bra kommunikation med fastighetsägare i Stöllet.

Av valda aktiviteter framgår att utvecklingsarbete för att stärka skolans ställning och öka antalet ansökningar prioriterades i första hand. Till detta lades möda på att förbättra interna rutiner, lokaler, internatboendet och andan i organisationen.

Mycket arbete och tid lades på EU-ansökningar för Bollnäsprojekt, Trappan till arbete och Kreativa mötesplatser, utan att mötas med positiva beslut i Norra Mellansveriges styrgrupper.

Fortsatt kvalitetsutvecklings- och kvalitetssäkringsarbete bedrevs på skolan. Klarälvdalens folkhögskola ansvarade för "Balanserat styrkort" tillsammans med tio folkhögskolor. Internt användes Runöenkäten som ett hjälpmedel för "ständiga förbättringar".

Kompetensutveckling genomfördes. Exempel på långa utbildningar som genomförs (merparten på de

anställdas fritid):

- En anställd avlade folkhögskoleexamen.
- Tre lärare läste svenska på distans; två på Stockholms universitet, en i Karlstad.
- En lärare läste "Skriv- och läsutveckling" på kvällstid på Karlstads universitet.

En ansökan gjordes till ESF-rådet angående förprojektering för kommande genomförande av individuella kompetensutvecklingsplaner. Analysarbetet genomfördes under hösten.

Sommarkurser genomfördes med många anmälda vilket höjde beläggningen på internatet och gav extra intäkter för köket.

En temavecka genomfördes för kursdeltagarna i Sunne. Filialen genomförde också en rockfestival i Arvika för funktionshindrade med ekonomiskt stöd från Region Värmland.

Internationella kurser för funktionshindrade genomfördes som tradition under vintern.

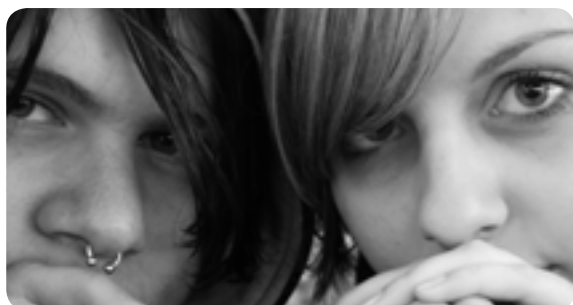
En hel del tid gick åt i administration och ledning beroende på att övergången från Landstinget i Värmland till nye huvudmannen Region Värmland hade liten framförhållning.

RESURSNYTTJANDE:

- antalet kursdeltagare har under året varit högt
- två nya kurser startades: Skogsvård och skoglig planering i Stöllet och Socialpedagogik i Sunne
- allmän kurs i Hagfors, Stöllet och Sunne är fortfarande basen i verksamheten.

Efter nyår har ytterligare deltagare börjat vilket innebär att skolan är fullbelagd.

Ett nytt förmånligt hyresavtal har tecknats för lokalerna i Sunne.







Visit Värmland

Visit Värmland är en ny verksamhet inom Region Värmland sedan årsskiftet 2007/2008. Uppdraget är att skapa förutsättningar för en långsiktigt uthållig, växande, innovativ och konkurrenskraftig värmländsk besöksnäring.

Sedan april 2008 finns en verksamhetsledare på plats.

Under året har Visit Värmlands verksamhet bestått av marknadsföring av det turistiska Värmland i samband med olika mässor, pr-insatser samt produktion av värmländskt broschyrmaterial på svenska, engelska och tyska. Visit Värmland samverkar med Visit Sweden för att uppnå genomslag internationellt på de strategiskt utpekade marknaderna Tyskland och Holland.

Visit Värmland har samverkat med turismnäringen genom tematiska nätverk och med kommunerna genom kommunernas turistchefer. Visit Värmland har också arbetat med att samordna utvecklingsprojekten inom besöksnäringen, dels i syfte att säkerställa det värmländska varumärkesarbetet, dels för att genom projektens samverkan uppnå större effekter.

AKTIVITETER UNDER 2008

ÖVERGRIPANDE

Under året har arbetet präglats av arbetet med att kommunicera Visit Värmlands uppdrag och målsättning till

intressenter inom kommun, näringsliv, universitet och även en del andra områden. Arbetet med att rekrytera och introducera en ny regionturistchef har stått i fokus liksom arbetet att marknadsföra det turistiska Värmland. Visit Värmland har övertagit vissa arbetsuppgifter från Värmlands Turistråd. Samordning och uppföljning av varumärkesfrågan i projekt inom besöksnäringen har skett genom att delta i styrgrupper för olika utvecklingsprojekt.

STRATEGISKT ARBETE

Under året har utvecklingsarbete genom olika grupperingar startat. I varje gruppering finns representanter för kommuner och i vissa fall också representanter från näringslivet och Karlstads universitet. De olika gruppernas inriktning är marknadsföring, forskning och utveckling, kompetensförsörjning, webb och varumärket Värmland.

Under hösten förbereddes en större satsning för att få igång kompetenscentret Visit Värmland. Satsningen kommer att genomföras under 2009 och bestå i att ta fram en av näringslivet och offentligheten gemensamt formulerad långsiktig målbild för turismen i Värmland och en strategi för att uppnå den.

Enheten för administration



KURSVERKSAMHETEN

Under året genomfördes 178 kurser, vilket är lika många som 2007. Antalet deltagare minskade med 1 000 medan antalet studiedagar ökade med 400. Detta förklaras bland annat av att fler kurser var upplagda med två eller flera kursdagar.

Dessutom har, enligt styrelsens beslut i juli, antalet nätverksträffar reducerats betydligt och endast strategiska nätverksträffar arrangeras.

Det nya kursadministrativa systemet, som bygger på öppen källkod, har nu fått en spridning i landet. Tio regionförbund använder nu detta system, vilket har utvecklats av Region Värmland.

Kunskaps-/strategiområden	Deltagare 2007	Deltagare 2008
Förbundsövergripande	2198	1921
Näringsliv, arbetsmarknad och turism	122	247
Infrastruktur, kommunikationer och IT	20	19
Utbildning och kompetensförsörjning	1217	1240
Vård, omsorg och folkhälsa	3524	2096
Kultur och fritid	14	683
Miljö och hållbar utveckling	331	215
Totalt antal deltagare	7426	6421

Totalt antal studiedagar	9215	9637
Totalt antal kurser/träffar	179	178

PERSONALADMINISTRATION

Bland särskilda händelser inom det personaladministrativa området kan nämnas att resultatet av lönerrevisionen för året blev 4,6 procent. Nivån påverkades av det tvååriga avtalet med Kommunal.

Arbetet med ett nytt samverkansavtal, FAS 05, Förnyelse Arbetsmiljö Samverkan, påbörjades tillsammans med de fackliga organisationerna.

Under året har utbildning av lönesättande chefer skett i bland annat löneavtalens uppbyggnad och i att sätta lön.

JÄMSTÄLLDHET OCH MÅNGFALD

Regionstyrelsen beviljade 213 000 kronor till projektet Att värdera mångfald inom Region Värmland. Centrala ledningsgruppen, rektorer, verksamhetsledare samt arbetsgruppen för jämställdhet och mångfald gavs möjlighet till tre dagars utbildning. Övriga medarbetare har erbjudits möjlighet till halvdagsseminarier. Utbildningarna har genomförts på olika folkhögskolor.

All tillsvidareanställd personal har haft möjlighet att besvara en enkät om jämställdhet. Enkäten belyser de områden som jämställdhetslagen säger att arbetsgivare med minst tio anställda skall ha en jämställdhetsplan.

MEDARBETARKATALOG, MAK

En medarbetarkatalog har utarbetats under året där samtliga anställdas personuppgifter finns. Registret är också ett register som skall användas In Case of Emergency (ICE), då anhöriga skall kontaktas när någon "kris" uppkommer inom verksamheten

BOKNINGSSYSTEMET, BOK@

Det webbaserade bokningssystemet bok@ har nu införts där leasingbilar, lokaler och annan sammanträdesutrustning skall reserveras.

ÄRENDEHANTERINGSSYSTEM

Ett nytt ärendehanteringssystem har tagits i bruk i organisationen. Det är viktigt att Region Värmland kan

garantera ett system som effektivt hanterar inkommande och utgående handlingar och att säkerställa ett tillförlitligt system för de bemyndiganden som görs vid den myndighetsutövning som sker vid besluten för de statliga regionala projektmedlen 1:1 (tidigare 33:1).

De system som nu används är W3D3 för ärenderegistrering samt NYPS för registrering och utbetalning av de statliga regionala projektmedlen.

**Ekonomienheten**

En av de övergripande framgångsfaktorerna för ekonomienheten är att Region Värmland har en ekonomi i balans, vilket också är ett lagligt krav utifrån lagen om god ekonomisk hushållning. Detta krav uppfylls 2008, liksom tidigare år.

Det är också viktigt att varje verksamhet och projekt i organisationen har balans i sina ekonomier. Här pågår ett ständigt uppföljningsarbete. Utifrån det antagna ekonomistyrningsdokumentet görs en analys och upprättas åtgärdsplaner för de verksamheter som har obalans i sina ekonomier.

En annan framgångsfaktor är att den så kallade bemyndiganderamen för anslag 1:1 (tidigare 33:1) håller sig med nödvändig marginal inom givna ramar. Så har skett under 2008.

Ekonomienheten har haft en stor del av sitt arbete inriktat på de aktiviteter som finns i verksamhetsplanen för 2008. Nedan redovisas några.

- Region Värmlands ekonomistyrningsdokument har uppgrederats och antagits av regionstyrelsen. Införandet i organisationen sker från och med 2009.
- Ekonomienheten har genomfört stöd i ekonomiska frågor till resurscentra, folkhögskolor och interna projekt.
- Processen med att införa projektredovisningssystemet NYPS pågick 2008 och fortsätter. NYPS är utvecklat för att hantera de statliga regionala utvecklingsmedlen (anslag 1:1). I införandeprocessen ingår utbildning av berörd personal.



Information och marknadsföring



Informationsenheten vid Region Värmland har det övergripande ansvaret för organisationens externa och interna kommunikation samt för kommunikationspolicy, webb, PR, lobbying-, varumärkes- och sponsringsfrågor. Enheten ansvarar för kontakten med kommunikationsbyråer. Enheten producerar även en stor mängd trycksaker åt verksamheten, bland annat turistbroschyrer, inbjudningar, affischer, annonser och underlag till roll-ups samt annat informations- och marknadsföringsmaterial. Under 2008 skedde en rad personella förändringar på Informationsenheten. En ny informationschef samt en ny kommunikatör rekryterades.



MARKNADSFÖRING

Sedan flera år har Länsstyrelsen och Region Värmland arbetat med länets gemensamma marknadsföring och profilering. Det handlar om marknads- och kommunikationsaktiviteter för att öka kunskapen om Värmland i syfte att få fler att verka och bo i regionen. Hur Värmland ska marknadsföras och till vem marknadsföringen ska rikta sig har tagits fram i samarbete med företrädare för kommuner, företag och organisationer i länet. Region Värmland har projektledarskapet och står därmed för större delen av finansieringen.

Marknadsföringssamarbetet, som har gått under namnet ”Värmland låter spännande”, fortsatte under våren 2008. Då genomfördes dels en attitydmätning dels en mediemätning som uppföljning av tidigare gjorda insatser. Attitydmätningen visade bland annat att det fanns liten acceptans för varumärkeslöftet ”Värmland låter spännande” i de målgrupper projektet huvudsakligen riktade sig till. Under hösten 2008 gjordes därför en revidering av varumärkesplattformen och den grafiska profilen. Ett av syftena var också att knyta samman marknadsföringen av besöksnäringen med övrig marknadsföringen av länet i och med att Visit Värmland sedan april 2008 är en del av Region Värmland. Projektet kallas nu för ”Varumärket Värmland”. Ett ”Värmlandskitt” bestående av presentationsmaterial om Värmland baserat på den nya plattformen började tas fram under hösten 2008. Varumärkesarbetet är väl förankrat i det regionala utvecklingsprogrammet Värmland Växer och känner inga gränser.

SPONSRING

Våra huvudmän, allmänheten och anställda ska alltid känna förtroende för att Region Värmlands verksamhet bedrivs sakligt och korrekt. Därför ska noggranna överväganden göras i samtliga fall som rör sponsring. All sponsorverksamhet som inbegriper Region Värmland ska präglas av öppenhet och tåla granskning från mediernas och allmänhetens sida.



För att säkerställa detta togs en ny sponsringspolicy fram under hösten 2008. Policydokumentet reglerar hur sponsring blir en del av Region Värmlands externa kommunikation med syfte att:

- stärka Region Värmlands varumärke
- aktivt exponera Region Värmland och sprida kunskap om organisationens verksamhet
- stärka Region Värmlands relationer med omvärlden
- spegla den värdegrund som präglar Region Värmlands verksamhet
- stärka Region Värmlands profil som en aktiv och stark utvecklingsorganisation.

PR/LOBBYING

Region Värmland initierar och deltar också i olika PR- och -lobbyingaktiviteter inom regionens ansvarsområde. Under hösten 2008 har bland annat klusterutveckling som verktyg för regional utveckling lyfts fram genom olika aktiviteter.

WEBB

Webben har blivit en allt viktigare kanal för att sprida information till egen personal, medlemmar, partners, media och allmänhet. Region Värmlands nuvarande webbsystem klarar dock inte riktigt av att fylla organisationens behov. Under hösten 2008 inleddes därför en upphandling som avser att ta fram en ny webblösning (inklusive ett nytt publiceringsverktyg) för Region Värmlands tre webbplatser; ett intranät, regionvarmland.se samt varmland.se (inklusive varmland.org). I väntan på ett intranät har också det interna nyhetsbladet Insikt utvecklats för att förbättra den interna kommunikationen i organisationen. Personalbladet publiceras månatligen.

KOMMUNIKATIONSPOLICY OCH KOMMUNIKATIONSPLAN

En utveckling av kommunikationspolicy samt upprättandet av en kommunikationsplan inleddes under hösten. Den nya kommunikationsplanens övergripande mål är att tydliggöra Region Värmlands roll och uppdrag, både externt och internt.



Insikt – Region Värmlands personalblad publiceras månatligen i väntan på intranätet.



Revisorernas verksamhetsberättelse

BAKGRUND

Revisorerna arbetar på direkt uppdrag av fullmäktige. Revisorernas granskningsområde täcker all verksamhet inom Region Värmland. Att vara revisor är ett förtroendeuppdrag vars syfte är att med oberoende, saklighet och integritet granska de verksamheter som bedrivs inom Region Värmland. Revisorernas arbete avslutas årligen med en revisionsberättelse där revisorerna bland annat skall tillstyrka eller avstyrka ansvarsfrihet för Region Värmlands styrelse. Revisorernas arbete regleras i Kommunallagen (KL) samt i revisionsreglementet. Kommunallagen ändrades under 2006, bland annat med innebörden att antalet revisorer ökat från tre till fem.

ÅRLIG GRANSKNING

Enligt Kommunallagen 9:9 granskar revisorerna årligen all verksamhet i den omfattning som följer av god revisionsd. Revisorerna ska pröva om verksamheten bedrivs på ett ändamålsenligt och från ekonomisk synpunkt tillfredsställande sätt, om räkenskaperna är rättvisande och om den interna kontroll som görs inom styrelsen är tillräcklig.

Granskningsinsatserna skall provas utifrån risk och väsentlighet. Analysen utifrån risk och väsentlighet avseende 2008 samt de resurser som funnits tillgängliga har legat till grund för revisionsplanen för 2008. Denna har omfattat följande granskningar:

- delårsrapport 2008
- årsredovisning 2008
- översiktlig granskning av delegation, styrning och återrapportering
- granskning avseende korthantering
- granskning avseende bidragshantering
- granskning avseende intern kontroll – ekonomi och administration
- översiktlig granskning av Energikontor Värmland
- översiktlig granskning av Dans i Värmland.

ÖVRIG VERKSAMHET

Förutom framtagna revisionsrapporter har revisorerna följt verksamheterna genom protokolläsning, studier av övriga handlingar samt deltagit på fullmäktiges sammanträden. På sammanträden har revisorerna träffat fullmäktiges presidium, styrelsens presidium, revisorernas budgetberedning, regiondirektören samt Region Värmlands tjänstemannaledning.

De granskningar som genomförs sammanställs i revisionsrapporter som löpande under året överlämnas till styrelsen och fullmäktige. Rapporter från granskningarna kan hämtas från www.regionvarmland.se. Verksamheten har även redovisats för revisorernas budgetberedning som ett led i det egna kvalitetsarbetet.

Revisorerna har deltagit på nätverksträffar för revisorer i Värmland samt för regioner. Revisorerna har även deltagit i av sakkunniga samt av Sveriges Kommuner och Landsting (SKL) anordnade utbildningar.

Förtroendevalda revisorer 2008 är Jonny Mattsson, Barbro Thunér, Stig Löfgren, Inger Larén samt Roland Krantz.

Under 2007–2010 anlitas Deloitte AB som sakkunnigt biträde.



Ekonomi



RESULTAT

Region Värmland redovisar för år 2008 ett överskott på 5,5 Mkr. Omsättningen var 303,4 Mkr. I räkenskaperna ingår Region Värmlands kansli, enheterna Strategi och analys, Visit Värmland och Kultur och folkbildning. Till Strategi och analys är ett resurscentrum – Energi-kontor Värmland – knutet. Till Kultur och fritid hör sju resurscentra samt fem folkhögskolor. Vidare ingår i räkenskaperna anslag för medfinansiering i regionala utvecklingsinsatser, marknadsföring och lobbying samt anslag till den politiska organisationen och revisions-verksamheten.

Samtliga verksamheter och anslagsområden har en budget som redovisats som en intäkt ("regionbidrag") för varje del av verksamheten (kansli, resurscentrum, folkhögskola, projekt etcetera). Resultat (intäkter minus kostnader) och budgetutfall för varje verksamhetsdel är följaktligen samma sak.

Av det totala överskottet på 5,5 Mkr var 1,5 Mkr ett budgeterat överskott för hela Region Värmland. En annan del av överskottet härrör från ett positivt finans-netto på 1,3 Mkr. För folkhögskolorna redovisas ett överskott på 1,0 Mkr, vilket i sin helhet avser centrala re-surser för dessa verksamheter. De fem folkhögskolorna redovisar tillsammans nollresultat men med variatio-ner i resultat på de enskilda skolorna. Både över- och underskott redovisas (se driftkostnadsredovisningen). Uppräkningen av statsbidragen från Folkbildningsrådet har för 2008 varit betydligt lägre än året före, vilket inneburit en viss urholkningseffekt i folkhögskolornas ekonomier eftersom statsbidragen utgör en större del av deras finansiering än bidraget från Region Värmland. Statsbidragens andel av det totala bidraget till folkhög-skolorna från stat och region utgör för 2008 cirka 58 procent.

För de åtta resurscentrumen redovisas totalt ett överskott på 357 tkr (0,8 procent av den totala om-sättningen). Värmlandsarkiv och Länsbiblioteket i Värmland redovisar överskott, övriga har mycket små avvikelser från budget.

Ett överskott (903,4 tkr) noteras också för kansliet (inklusive administration, ekonomi, information, Stra-tegi o analys samt några centralt placerade tjänster inom Kultur och folkbildning). Orsaken är att vissa tjänster har varit finansierade via projekt. Någon tjänst har varit vakant under del av året.

Kurs- och konferensverksamheten har inte nått upp till det intäktsbeting som budgeterats och redovisar därför ett underskott på 990 tkr.

INTÄKTER

Verksamhetens intäkter var totalt 132,1 Mkr. Den stora komponenten här är statsbidragen med 80,1 Mkr, varav de fem folkhögskolorna fått totalt 61,4 Mkr. Verksam-hetens intäkter har ökat med 10,3 Mkr eller 8,5 procent jämfört med 2007. Denna ökning beror på att Region Värmland är projektägare för ett större antal projekt 2008 vilket genererat större intäkter från medfinansiä-rer. Andra orsaker är att fonderingarna av medel för att betala arbetsgivaravgifter och löneskatt varit för höga, vilket gjort att medel motsvarande 1,6 Mkr kunnat återföras till resultatet som en intäkt. Kommunernas pensionsanstalt (KPA) har gjort en återbetalning på 0,4 Mkr under året på för mycket inbetalda medel för att försäkra bort pensionskulden.

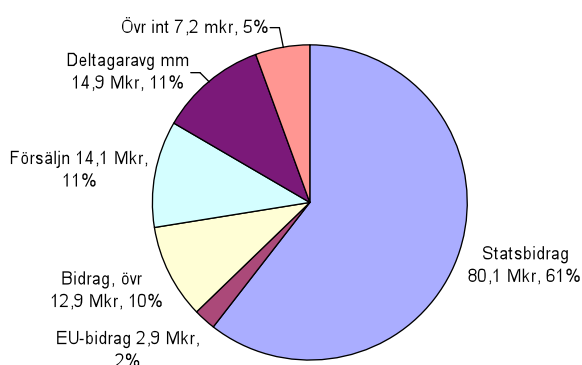
Försäljningsintäkterna på 14,1 Mkr härrör till stor del från folkhögskolornas internat- och köksverksamhe-ter. Här finns också intäkter från uppdragsutbildningar som folkhögskolorna genomför. Viss försäljning från bland andra Värmlandsarkiv har också bidragit till försäljningsintäkterna.

Intäkterna i övrigt har bland annat varit EU-bidrag (2,9 Mkr) samt bidrag från andra medfinansiärer i pro-jekt. Region Värmland har varit huvudman för bland andra följande EU-projekt under året:

- Systemledning av innovativa miljöer i Norra Mellansverige –SLIM, (Strategi och ana-lysis)
- Clusters Linked over Europe – CLOE, (Stra-tegi och analys)

- Fortsatt bredbandsutbyggnad – mobilt bredband (Strategi och analys)
- Gränsregion? Dansregion! (Dans i Värmland)
- Uppstart av regionalt europeiskt energikontor i Värmland (Energikontor Värmland)
- Bionic – Biofuels Networks in the Community (Energikontor Värmland)

Intäkterna exklusive bidraget från medlemmarna för Region Värmland fördelar sig enligt nedanstående diagram (belopp i Mkr och procentuell andel av totala intäkterna).



Medlemmarna i Region Värmland (Landstinget i Värmland och länets sexton kommuner) samt Länsstyrelsen i Värmland har skjutit till 168,8 Mkr (165,7 Mkr 2007). Av dessa utgör 2,1 Mkr medel från Länsstyrelsen i Värmland för resurser med anledning av att Region Värmland är ett så kallat samverkansorgan från och med 1 januari 2007.

KOSTNADER

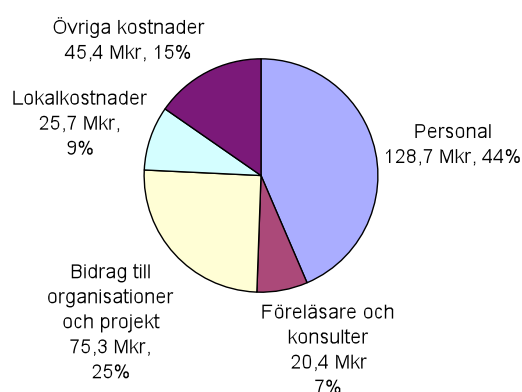
Den totala kostnaden för 2008 uppgick till 296,8 Mkr, vilket ska jämföras med 2007 då den var 280,6 Mkr – alltså en ökning med 16,2 Mkr eller 5,8 procent. Huvudorsaken till denna ökning är att Region Värmland är projektägare i ett flertal större projekt som redovisar stor omslutning. Några exempel är Systemledning av innovativa miljöer i Norra Mellansverige – SLIM, Teknikcollege samt Vård- och omsorgscollege.

Den största kostnadsposten är den för personal och förtroendevalda (inklusive arbetsgivaravgifter). Totalt var denna 128,7 Mkr – en ökning med 7,0 procent jämfört med föregående år. Kostnadsökningen beror, förutom effekterna av löneöversynen, till stor del på övertagandet av personal från Värmlands Turistråd till Region Värmland i samband med årsskiftet 2007/2008 samt att helårseffekten av kostnaden för ett antal nya tjänster med anledning av bildandet av samverkansor-

gan inte slog igenom förrän 2008. Personalkostnadernas andel av den totala kostnaden (bruttokostnaden) var 43,5 procent. En annan stor del av kostnaderna – 75,3 Mkr (25,5 procent av bruttokostnaden) – utgörs av bidrag till organisationer (stiftelser, studieförbund, föreningar med flera) och medfinansiering i projekt.

Lokalkostnaderna har redovisats till 25,7 Mkr (8,7 procent av bruttokostnaden).

Kostnaderna fördelar sig grovt enligt nedanstående diagram (belopp i Mkr och procentuell andel av verksamhetens totala kostnader, 295,6 Mkr).



RESURSCENTRA OCH FOLKHÖGSKOLOR

De åtta resurscentra som Region Värmland är huvudman för är följande:

- Värmlandsarkiv
- Länsbiblioteket i Värmland
- Slöjd i Värmland
- Film i Värmland
- Dans i Värmland
- Ung kultur
- Energikontor Värmland
- Medicenter Värmland

Folkhögskolorna som Region Värmland är huvudman för är följande:

- Molkoms folkhögskola
- Kristinehamns folkhögskola, KPS
- Ingesunds folkhögskola
- Kyrkeruds folkhögskola
- Klarälvdalens folkhögskola

Totalt redovisar resurscentra och folkhögskolor en omslutning på 168,4 Mkr vilket innebär en "uppväxling" av de medel som anslagits från Region Värmland med knappt tre gånger. Totalt redovisas ett överskott på 1,4 Mkr för samtliga resurscentra och folkhögskolor. Överskottets fördelning inom de olika verksamheterna framgår av driftredovisningen.

De fem folkhögskolorna redovisar tillsammans ett nollresultat, vilket skall jämföras med 2007, då samma enheter redovisade ett överskott på hela 4,2 Mkr. Orsaken är att skolorna, som har större statsbidrag än bidrag från Region Värmland, inte fått sina bidrag från staten uppräknade i paritet med lönekostnadsutvecklingen.

MEDEL FÖR MEDFINANSIERING AV PROJEKT OCH ANDRA REGIONALA UTVECKLINGSINSATSER

Region Värmland har under 2008 avsatt 19 Mkr för medfinansiering i projekt och andra regionala utvecklingsinsatser. Totalt har beslut fattats i 56 ärenden om medfinansiering ur detta anslag.

De statliga medlen för regionala utvecklingsinsatser, anslag 1:1 (tidigare 33:1), som Region Värmland hanterar från och med 2007 ingår inte i Region Värmlands räkenskaper. Region Värmland är beslutsfattare, men utbetalningarna görs direkt från Tillväxtverket.

Se även under rubriken ”Projektfinansiering och beredning” på sidan 11 samt bilaga 11.

INVESTERINGAR

Investeringarna har varit få under året och det totala beloppet slutade på 0,4 Mkr.

PENSIONER

Region Värmland har tecknat avtal med KPA om pensionsförsäkring med fortlöpande premiebetalning. Premiekostnaden var 1,8 Mkr för 2008.

REDOVISNINGSPRINCIPER

VÄRDERING AV TILLGÅNGAR OCH SKULDER

Materiella tillgångar (här endast inventarier) har avskrivits på tre, fem eller tio år beroende på livslängd. Inventarier som övertagits från landstinget i samband med huvudmannaskapsbyte för folkhögskolorna har avskrivits utifrån återstående avskrivningsperiod.

De finansiella tillgångarna har med anledning av den finansiella krisen skrivits ner med 993 133 kr.

Leasingavtal med längre än tre års löptid finns inte inom Region Värmland. Leasingavtal för bilar har betraktats som operationell leasing. Den totala kostnaden för leasing under 2008 var 1,9 Mkr – cirka 300 tkr lägre än 2007.

KLASSIFICERING AV FINANSIELLA TILLGÅNGAR

Värdering av omsättningsstillgångar, tas upp till det lägsta av anskaffningsvärdet och det verkliga värdet på balansdagen (KRL:s rekommendation 6 kap, 7 §). Alla kapitalplaceringar förutom det som finns i kassa och på

plusgirot har betraktats som finansiell tillgång (se not 5 till balansräkningen).

FINANSIELL STÄLLNING

På grund av den låga investeringsnivån har inget upplåningsbehov funnits. Placeringar i aktie- och obligationsfonder har gjorts enligt not 5 till balansräkningen.

LIKVIDITET OCH SOLIDITET

Region Värmlands likviditet har varit god under året. Ett behov finns, i ett regionförbund som Region Värmland, att kunna förskottera medel i stora projekt. Detta ställer stora krav på att upprätthålla en god likviditet.

Soliditeten har förbättrats från 15,6 procent 2007 till 21,4 procent 2008. Detta säger dock inte så mycket om den långsiktiga betalningsförmågan i en organisation som Region Värmland med stor fluktuation på kortfristiga fordringar och skulder. Ett mer relevant mått kan därför vara det egna kapitalet som en andel av omsättningen (se även nedan under finansiella mål).

PERSONALREDOVISNING

Totalt fanns 304 anställda i Region Värmland den 31 december 2008 av vilka 64 procent var kvinnor. En stor del av alla anställda är över 40 år. Detta gäller både män och kvinnor. Se även sifferbilaga med personalredovisning.

Sjukfrånvaron i Region Värmland har under 2008 varit 4,1 procent (avser månadsavlönade). En minskning kan noteras jämfört med 2007 med 0,9 procent. Både kvinnors och mäns sjukfrånvaro har minskat. Den största sjukfrånvaron (10,0 procent) ligger i åldersgruppen 60 år eller äldre. Se sifferbilaga med sjukfrånvaroredovisning.

GOD EKONOMISK HUSHÅLLNING

I Kommunallagen skrivs sammanfattningsvis följande om god ekonomisk hushållning:

1. Budgeten skall upprättas så att intäkterna överstiger kostnaderna.
2. För verksamheten skall anges mål och riktlinjer som är av betydelse för en god ekonomisk hushållning.
3. En plan för ekonomin de kommande tre åren skall upprättas, varav budgetåret är det första.

Kommunallagen reglerar också vilka åtgärder som skall vidtas om kostnaderna överstiger intäkterna. Här sägs också att minst en delårsrapport skall behandlas av fullmäktige.

Varje organisation (kommun, landsting eller kommunalförbund) avgör sitt sätt att definiera vad god ekonomisk hushållning innebär.

Syftet med god ekonomisk hushållning är inte primärt avkastning utan rätt och väl utförd verksamhet.

Region Värmland har för 2008 upprättat en budget enligt punkt 1 ovan. Vidare finns en treårsplan enligt punkt 3. Verksamheternas mål och riktlinjer utvecklas hela tiden och får en gemensam plattform genom införandet av det så kallade balanserade styrkortet.

Region Värmland redovisar ett positivt resultat för 2008 (liksom tidigare år) och behöver därför inte ta ställning till någon åtgärdsplan för att reglera eventuellt underskott – något som föreskrivs. Inga lån har tagits för att finansiera vare sig underskott eller investeringar.

FINANSIELLA MÅL - MÅLUPPFYLLELSE

Följande tre finansiella mål kan identifieras utifrån verksamhetsplanen för 2008:

1. **Region Värmlands egna kapital ska inom en femårsperiod vara minst 20 miljoner kronor.** Region Värmlands eget kapital skall kunna vara en buffert för att kunna möta eventuella omstrukturerings-, utvecklings- eller andra mer oförutsedda kostnader av engångskaraktär utan att behöva gå till medlemmarna (landstinget och kommunerna) och begära extra bidrag. Kommentar: Det egna kapitalet uppgick vid årsskiftet till 22,4 Mkr (7,4 procent av omsättningen). Målet har följaktligen uppnåtts.
2. **Region Värmland ska ha en sådan likviditet att det är möjligt att – förutom att täcka kostnaderna för de fasta åtagandena (egna verksamheter med mera) – förskottera medel i de EU-projekt eller andra projekt där organisationen är projektägare, utan att behöva låna upp medel.** För likviditeten har ingen exakt nivå angetts i målformuleringen. Kommentar: Likviditeten har under året varit god trots att Region Värmland gått in som projektägare i några större EU-projekt.
3. **I Region Värmlands budget ska intäkterna vara större än kostnaderna.** Enligt lagen om god ekonomisk hushållning skall de budgeterade intäkterna vara större än budgeterade kostnader. Någon storleksordning på det budgeterade överskottet finns inte lika självklart definierat som för till exempel kommuner och landsting.

SAMMANFATTNING

- Resultatet 2008: +5,5 Mkr (+8,2 2007).
- Investeringar 2008: 0,4 Mkr (3,1 Mkr 2007).
- Finansnettot 2008: +1,4 Mkr (+1,3 Mkr 2007).
- Likvida medel 31 december 2008: 53,4 (58,6 Mkr 2007).

SAMMANSTÄLLD REDOVISNING FÖR REGION VÄRMLAND SAMT ÄGDA BOLAG OCH FÖRVALTADE STIFTELSE

I den sammanställda redovisningen ingår ALMI Företagspartner Värmland AB, där Region Värmland äger 49 procent av aktierna. Vidare förvaltar Region Värmland följande stiftelser som också ingår:

- Värmlandsoperan
- Värmlands Turistråd
- Stiftelsen Erlandergården

Endast stiftelser där Region Värmland står för 20 procent eller mer av grundfinansieringen ingår i den sammanställda redovisningen.

Värmlands Museum ingår inte i denna redovisning på grund av att de formella anpassningarna av stiftelsens stadgar inte avslutats hos Kammarkollegiet ännu.

Resultaträkningen för den sammanställda redovisningen visar på ett överskott på 3,6 Mkr (6,9 Mkr 2006). Resultatet för de i koncernen ingående enheterna fördelar sig enligt nedan (kr):

• Region Värmland	+ 5 489 316
• ALMI Företagspartner Värmland AB	- 237 508
• Värmlandsoperan	- 1 535 288
• Värmlands Turistråd	- 658 734
• Stiftelsen Erlandergården	- 32 853
• Totalt	+ 3 024 933

Omsättningen var 342,2 Mkr. Balansomslutningen var 127,7 Mkr och det samlade egna kapitalet uppgick vid årets slut till 33,1 Mkr.

Så kallad proportionell sammanställd redovisning har gjorts. Det innebär att resultat- och balansräkningarna har summerats utifrån den andel Region Värmland har som aktieägare i ALMI respektive utifrån Region Värmlands andel i grundfinansieringen för respektive stiftelse.

Det ska noteras att ALMI och samtliga stiftelser som ingår i den sammanställda redovisningen redovisar underskott för 2008.



REGION VÄRMLANDS EKONOMISKA UTVECKLING DE NÄRMASTE ÅREN

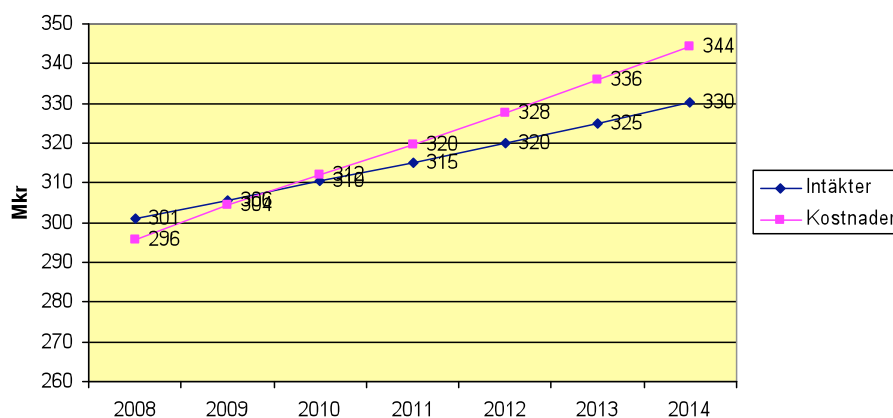
Region Värmlands framtida ekonomiska situation är dels beroende av den modell för finansiering av organisationen från medlemmarna som regionfullmäktige fastställer, dels dimensioneringen av statsbidragen till folkhögskolorna och till resurscentra inom kulturområdet.

Kulturutredningen aviserar att regionerna kommer att få bidrag i form av en ”portfölj”, med avsikten att denna bland annat ska ge ett tydligare mandat och längre planeringshorisont för institutionerna. Ett antal pilotregioner ska enligt planerna komma att ingå i denna modell 2011. I dagsläget är inte Värmland med i denna grupp. Den ekonomiska effekten av kulturutredningen är ännu svår att överblicka.

Nedanstående diagram visar den brytpunkt (år 2009) när kostnaderna bedöms bli större än intäkterna utifrån ett antal antaganden om medlemmarnas bidrag, statsbidragens storlek och kostnadsutvecklingen.

För av Region Värmland delägda bolag och förvaltade stiftelser redovisas underskott på flera håll. För Värmlands Turistråd är detta en naturlig förklaring då stiftelsen inte kommer att drivas vidare och något bidrag från Region Värmland inte utgår från och med 2008. Det måste ses som en viktig faktor att bolag och stiftelser i övrigt kommer i ekonomisk balans snarast.

Intäkter-kostnader vid årlig uppräknings med 1,6 % för medlemsbidragen, 1,5 % för statsbidragen, 1,5 % för intäkterna i övrigt samt 2,5 % för kostnaderna



Resultaträkning (kr)			
		2008	2007
Verksamhetens intäkter	1)	132 078 020	121 826 276
Verksamhetens kostnader	2)	-295 566 396	-279 444 028
Avskrivningar		-1 177 711	-1 198 056
Verksamhetens nettokostnader		-164 666 087	-158 815 808
Medlemsbidrag	3)	168 761 000	165 654 400
Finansiella intäkter		2 533 218	1 570 116
Finansiella kostnader		-1 138 816	-252 350
Resultat före extraordinära poster		5 489 316	8 156 358
Extraordinära intäkter			
Extraordinära kostnader			
Årets resultat (förändring av eget kapital)		5 489 316	8 156 358

Noter till resultaträkningen

		2008	2007
Not 1	Verksamhetens intäkter		
	Statsbidrag	80 122 645	82 269 832
	EU-bidrag	2 934 005	4 255 554
	Bidrag, övrigt	12 897 030	7 718 766
	Försäljning	14 067 719	13 457 625
	Deltagaravgifter m m	14 892 541	13 176 876
	Övriga intäkter	7 164 081	947 623
		132 078 020	121 826 276
Not 2	Verksamhetens kostnader		
	Diverse inköp	3 582 846	2 749 079
	Föreläsare och konsulter	20 435 529	19 735 374
	Bidrag till organisationer och projekt	75 321 384	78 256 217
	Lön till personal och arvoden till förtroendevalda	88 140 910	81 902 696
	Arbetsgivaravgifter	36 659 615	34 466 907
	Övriga kostnader för personal och förtroendevalda	3 892 386	3 948 133
	Lokalkostnader	25 693 638	24 883 650
	Övriga kostnader	41 840 088	33 501 973
		295 566 396	279 444 028
Not 3	Medlemsbidrag		
	Landstinget i Värmland	155 554 000	152 654 400
	Kommunerna i Värmland	11 107 000	10 900 000
	Länsstyrelsen i Värmland	2 100 000	2 100 000
		168 761 000	165 654 400

Balansräkning (kr)			
		2008	2007
Tillgångar			
Anläggningstillgångar			
Immateriella tillgångar			
Materiella tillgångar	Not 4	5 110 798	5 908 663
<i>Därav mark, byggnader o tekniska anläggningar</i>			
<i>Därav maskiner och inventarier</i>		5 110 798	5 908 663
<i>Därav övriga materiella tillgångar</i>			
Finansiella tillgångar	Not 5	18 332 416	19 860 933
Summa anläggningstillgångar		23 443 214	25 769 596
Omsättningstillgångar			
Förråd mm			
Fordringar	Not 6	27 787 031	23 924 871
Kortfristiga placeringar			
Kassa och bank	Not 7	53 364 432	58 595 158
Summa omstättningstillgångar		81 151 463	82 520 029
Summa tillgångar		104 594 677	108 289 626
Eget kapital, avsättningar och skulder			
Eget kapital		22 373 882	16 884 566
<i>Därav årets resultat</i>		5 489 316	8 156 358
Avsättningar			
Avsättningar för pensioner och liknande förpliktelser			
Andra avsättningar			
Summa avsättningar			0
Skulder			
Långfristiga skulder			
Kortfristiga skulder	Not 8	82 220 795	91 405 060
Summa skulder		82 220 795	91 405 060
Summa eget kapital, avsättningar och skulder		104 594 677	108 289 626
Panter och ansvarsförbindelser			
Panter och därmed jämförliga säkerheter		-	-
Ansvarsförbindelser		-	-

Noter till balansräkningen			
Not 4a	Materiella tillgångar		
	Datorutrustning	162 402	93 140
	Möbler	1 424 065	1 658 452
	Filmutrustning	89 348	125 568
	Arkivutrustning mm	2 552 573	2 945 665
	Övrigt	882 410	1 085 837
		5 110 798	5 908 663
Not 4b	Materiella tillgångar (alternativ uppställning)		
	Ingående anskaffningsvärde	5 908 663	7 072 697
	Inköp	379 846	3 012 572
	Försäljningar/utrangeringar		-70 473
	Utgående ackumulerade anskaffningsvärden	6 288 509	10 014 796
	Ingående avskrivningar enligt plan		0
	Årets avskrivningar enligt plan	-1 177 711	-4 106 133
	Utgående ackumulerade avskrivningar	-1 177 711	-4 106 133
	Utgående planenligt restvärde	5 110 798	5 908 663
Not 5	Finansiella tillgångar		
	Aktier i ALMI	4 655	4 655
	Andel i Värml Kreditgarantiförening	10 000	10 000
	Nordea Aktivera ränta		11 954 169
	Nordea All Hedge fund	1 364 067	1 469 631
	Nordea Stabil	3 825 534	4 436 478
	Asien aktieobligation	486 700	500 000
	Europa aktieobligation	945 300	989 000
	Nya europa aktieobligation	453 750	497 000
	Räntefond korta placeringar	11 242 410	
		18 332 416	19 860 933
Not 6	Fordringar		
	Kundfordringar	6761130	5 709 514
	Förutbetalda kostnader	14 667 148	2 835 873
	därav Landstinget i Värmland	1 867 893	
	därav Klöver	1 134 348	1 095 859
	därav Länsförsäkringar Värmland	151 475	151 309
	därav Skanska AB	211 649	206 583
	därav Arvika kommun	646 680	634 000
	varav projekt till Dans i Värmland	1 496 345	
	varav projekt till Film i Värmland	300 000	

Noter till balansräkningen			
	<i>varav projekt till Energikontoret</i>	939 604	
	<i>varav projekt till Klarälvdalens folkhögskola</i>	90 346	
	<i>varav projekt inom regionala satsningar och projekt</i>	739 371	
	<i>varav projekt inom näringslivet</i>	3 670 242	
	<i>varav projekt inom kommunikationer</i>	368 491	
	<i>varav projekt inom utbildning och kompetensförsörjning</i>	188 809	
	<i>varav projekt inom kultur</i>	540 484	
	<i>varav projekt inom information och marknadsföring</i>	1 558 745	
	Övrigt	762 666	748 122
	Upplupna intäkter	3 705 246	13 281 349
	<i>varav medel fr Riksarkivet till Värmlandsarkiv</i>	261 901	
	<i>varav ränta PG</i>	1 870 633	1 568 608
	<i>varav KPA Pension</i>	258 452	
	<i>varav till kurser och konferenser</i>		267 181
	<i>varav medel till Film i Värmland</i>		734 832
	<i>varav till interregprojekt inom Dans i Värmland</i>		
	<i>varav till Ung kultur</i>		378 882
	<i>varav till Designstudio Värmland</i>		
	<i>varav till Energikontoret</i>		1 396 773
	<i>varav till Kristinehamns folkhögskola, KPS</i>	255 000	
	<i>varav projekt inom regionala satsningar och projekt</i>		325 439
	<i>varav projekt inom näringsliv</i>	505 388	1 360 603
	<i>varav projekt inom kommunikationer</i>		40 659
	<i>varav projekt inom utbildning och kompetensförsörjning</i>		585 713
	<i>varav projekt inom kultur</i>		961 600
	<i>varav projekt inom vård och omsorg</i>		131 383
	<i>varav projekt inom information och marknadsföring</i>	268 286	5 310 804
	Övrigt	285 586	218 872
	Ingående mervärdesskatt	2 666 697	2 111 111
	Övrigt	-13 190	-12 976
		27 787 031	23 924 871
Not 7	Kassa och bank		
	Handkassor	61 973	47 433
	Bank-/plusgiro	53 302 459	58 547 725
		53 364 432	58 595 158
Not 8	Kortfristiga skulder		
	Leverantörsskulder	13 384 970	18 133 868
	Personalens källskatt	2 150 968	2 331 560
	Arbetsgivaravgifter	2 364 653	2 552 473
	Semesterlöneskuld	6 080 216	5 335 665
	Justerad nettolön		-11 523
	Förutbetalda intäkter	31 921 727	38 130 956

Noter till balansräkningen

	varav Miltonpengarna	451 329	1 133 465
	varav Klimp Värmland	7 930 884	17 216 024
	varav Nordisk Mobiltelefoni (NMT)	11 751 928	4 293 340
	varav mobilt bredband mål 2	351 923	
	varav inom kurser och konferenser	290 189	605 357
	varav projekt inom Värmlandsarkiv	291 259	174 449
	varav projekt inom Länsbiblioteket	477 676	400 000
	varav projekt inom Länshemslöjdskonsulenterna		194 085
	varav projekt inom Film i Värmland	235 000	
	varav projekt inom Dans i Värmland	4 440 630	3 801 523
	varav projekt inom Ung kultur	49 828	347 523
	varav projekt inom Energikontoret	495 779	401 406
	varav inom Molkoms folkhögskola	81 604	120 893
	varav inom Kristinehamns praktiska skola, KPS	350 653	2 299 848
	varav inom Ingesunds folkhögskola	18 750	204 854
	varav inom Kyrkeruds folkhögskola		186 688
	varav inom Klarälvdalens folkhögskola		437 407
	varav inom övergripande folkhögskolorna	500 000	
	varav inom stiftelser och bolag		2 552 400
	varav inom organisationsbidrag	100 000	160 000
	varav projekt inom regionala satsningar och projekt	66 066	101 078
	varav projekt inom näringsliv	48 778	
	varav projekt inom kommunikationer		380 547
	varav projekt inom utbildning och kompetensförsörjning	488 545	1 322 677
	varav projekt inom kultur	115 000	703 000
	varav projekt inom vård och omsorg	688 618	782 207
	varav projekt inom information och marknadsföring	22 100	
	varav projekt inom Visit Värmland	2 675 186	
	varav övriga förutbetalda intäkter		312 185
	Upplupna kostnader	26 318 261	24 932 062
	varav särskild löneskatt	1 246 480	611 570
	varav individuella valet	4 046 250	1 074 586
	varav medel för pensionsavsättning, folkhögskolor		3 524 225
	varav beviljade medel till regionala projekt/satsningar	20 288 380	18 768 414
	varav från kansliet	141 779	
	varav från förbundsövergripande	260 328	
	varav från Ingesunds folkhögskola		574 551
	varav från Klarälvdalens folkhögskola		118 546
	varav övriga upplupna kostnader	335 044	260 170
		82 220 795	91 405 060

Kassaflödesanalys (kr)			
		2008	2007
Löpande verksamhet			
Årets resultat		5 489 316	8 156 358
Avskrivningar		1 177 711	1 198 056
Realisationsvinst/förlust sålda anläggningar			
Utrangeringar			
Förändring avsättningar			
Kassaflöde från löpande verksamhet före förändring av rörelsekapitalet		6 667 027	9 354 414
Förändring av rörelsekapital			
ökning (-) minskning (+) förråd			
ökning (-) minskning (+) kortfristiga fordringar	Not 6	-3 862 159	12 520 493
ökning (-) minskning (+) kortfristiga placeringar			
ökning (+) minskning (-) kortfristiga skulder	Not 8	-9 184 265	6 267 225
Kassaflöde från löpande verksamhet inkl förändring av rörelsekapitalet		-6 379 397	28 142 132
Investeringar			
Investeringar		-379 846	-3 012 572
Försäljning av anläggningstillgångar			70 473
Kassaflöde från investeringsverksamhet		-379 846	-2 942 099
Finansiering			
ökning (-) alt minskning (+) av långfristiga fordringar		1 528 517	-19 846 278
ökning (+) alt minskning (-) av långfristiga skulder			
Kassaflöde från finansiering		1 528 517	-19 846 278
Årets kassaflöde		-5 230 726	5 353 755
Ingående likvida medel		58 595 158	53 241 403
Utgående likvida medel		53 364 432	58 595 158
Förändring likvida medel		-5 230 726	5 353 755

Nyckeltal

Omvärld	Enhet	2008	2007	2006	2005
Värmlands folkmängd	Antal	273 374	273 826	273 489	273 288
Sveriges folkmängd	Antal	9 256 347	9 182 927	9 113 257	9 047 752
Andel i Värmland	%	3,0	3,0	3,0	3,0
Resultaträkning					
Resultat	Mkr	5,5	8,2	1,1	1,1
Personalkostnader	Mkr	128,7	120,3	42,9	41,7
Verksamhetens kostnad exkl personal	Mkr	166,9	159,1	110,7	108,6
Omsättning	Mkr	303,4	289,1	155,4	152,2
Personalkostnadernas andel av omsättningen	%	42,4	41,6	27,6	27,4
Balansräkning					
Eget kapital	Mkr	22,4	16,9	8,7	7,6
Investeringar	Mkr	0,4	3,0	0	3,1
Balansomslutning	Mkr	104,6	108,3	93,9	47,5
Soliditet	%	21,4	15,6	9,3	16,1
Eget kapital som andel av omsättningen	%	7,4	5,8	5,6	5,0
Årets resultats andel av egna kapitalet	%	24,5	48,3	12,4	14,6

Folkhögskolor - nyckeltal 2007

	Regionbidrag	Statsbidrag	Producerade deltagarveckor	Av Folkbildningsrådet beviljade deltagarveckor	Region- och statsbidrag per beviljad deltagarvecka
Molkoms fhs	8 381 100	10 661 400	6 989	6 607	2 882
Kristinehamns fhs, KPS	6 464 900	10 920 800	6 523	6 484	2 681
Ingesunds fhs	5 826 700	9 544 600	6 411	5 863	2 622
Kyrkeruds fhs	7 291 800	6 326 400	3 620	3 600	3 783
Klarälvdalens fhs	5 541 200	8 868 000	6 145	5 179	2 782
Totalt	33 505 700	46 321 200	29 688	27 733	
Genomsnitt					2 950

Driftredovisning - översikt (tkr) →			
	Intäkter 2008	Kostnader 2008	Resultat 2008
Kansli 1)	26 631,7	25 728,3	903,4
Förbundsövergripande	8 392,3	3 990,8	4 401,5
Revision	370,0	366,8	3,2
Politisk organisation	2 992,0	3 363,6	-371,6
Kurser, konferenser o nätverk	2 562,9	3 552,9	-990,0
Resurscentra och folkhögskolor 2)	168 366,3	166 990,9	1 375,4
Stiftelser och bolag	31 782,4	31 790,5	-8,1
Organisationsbidrag	21 900,2	21 766,8	133,4
Regionala utvecklingsprojekt	40 240,7	40 198,6	42,1
Visit Värmland	3 358,0	3 358,0	0,0
Totalt	306 596,5	301 107,2	5 489,3

1. Inkluderar regiondirektörens kansli med administrativ enhet, ekonomienheten och informationsenhet. Hit har även räknats enheten för Strategi och analys samt vissa centralt placerade tjänster inom enheten Kultur och folkbildning.
2. Se även specifikation per resurscentrum och folkhögskola.

Driftredovisning - översikt (tkr) Region Värmlands resurscentra och folkhögskolor →			
	Intäkter 2008	Kostnader 2008	Resultat 2008
Värmlandsarkiv	16 520,1	16 276,1	244,0
Länsbiblioteket i Värmland	6 343,0	6 178,9	164,1
Länshemslöjdskonsulenterna	1 858,7	1 859,2	-0,5
Film i Värmland	5 451,6	5 453,1	-1,5
Dans i Värmland	3 902,0	3 913,8	-11,8
Ung kultur	2 982,0	2 988,0	-6,0
Energikontoret	3 570,4	3 597,7	-27,3
Mediecenter Värmland	4 863,3	4 867,0	-3,7
Molkoms folkhögskola	24 995,9	24 755,7	240,2
Kristinehamns folkhögskola, KPS	33 750,7	34 299,5	-548,8
Ingesunds folkhögskola	21 443,3	21 365,6	77,7
Kyrkeruds folkhögskola	15 957,0	15 276,8	680,2
Klarälvdalens folkhögskola	19 909,2	20 358,2	-449,0
Övrigt FHS	6 819,1	5 801,3	1 017,8
Totalt	168 366,3	166 990,9	1 375,4

→ Driftredovisning - översikt (tkr) forts.

Intäkter 2007	Kostnader 2007	Resultat 2007	Resultat 2006	Resultat 2005	Resultat 2004	Resultat 2003
23 660,5	22 890,7	769,9	201,6	101,5	449,0	-122,3
7 053,6	4 575,4	2 478,2	310,4	47,9	-479,0	-77,6
380,0	380,0	0,0	40,0	27,9	8,9	-0,6
2 800,0	2 727,2	72,8	18,0	159,9	395,2	-210,3
2 503,3	3 220,9	-717,6	-351,2	166,4	-477,7	220,3
170 830,9	165 344,9	5 486,0	999,4	-6,3	-19,4	769,5
32 621,1	32 621,1	0,0	-0,1	-0,1	0,0	0,0
22 674,5	22 628,5	46,0	68,7	33,7	151,5	-3,8
29 958,6	29 937,5	21,1	-203,7	582,6	1 811,5	480,6
292 482,5	284 326,2	8 156,4	1 083,1	1 113,5	1 840,0	1 055,8

→ forts.

Intäkter 2007	Kostnader 2007	Resultat 2007
17 600,7	16 897,0	703,7
5 934,0	5 394,7	539,3
1 493,7	1 438,2	55,5
6 351,8	6 390,8	-39,0
5 063,8	5 063,8	0,0
2 591,8	2 589,7	2,1
4 703,1	4 747,2	-44,1
4 818,7	4 823,5	-4,8
26 625,0	25 400,6	1 224,4
33 061,1	32 016,2	1 044,9
21 908,6	21 116,4	792,2
15 670,3	14 770,3	900,0
19 408,1	19 215,8	192,3
5 600,2	5 480,7	119,5
170 830,9	165 344,9	5 486,0



Sammanställd redovisning		
Region Värmland inkl. förvaltade stiftelser och delägda bolag		
Resultaträkning (kr)	2008	2007
Verksamhetens intäkter	170 513 968	168 371 349
Verksamhetens kostnader	-336 565 664	-330 812 895
Avskrivningar	-1 464 074	-1 514 693
Verksamhetens nettokostnader	-167 515 770	-163 956 240
Medlemsbidrag	168 761 000	165 654 400
Finansiella intäkter	2 944 745	2 178 413
Finansiella kostnader	-1 165 042	-260 596
Resultat före extraordinära poster	3 024 932	3 615 977
Extraordinära intäkter	0	0
Extraordinära kostnader	0	0
Årets resultat (förändring av eget kapital)	3 024 932	3 615 977

Sammanställd redovisning		
Region Värmland inkl. förvaltade stiftelser och delägda bolag		
Balansräkning (kr)	2008	2007
Tillgångar		
Anläggningstillgångar		
Immateriella tillgångar		
Materiella tillgångar	5 685 423	6 742 698
Därav mark, byggnader o tekniska anläggningar	1	1
Därav maskiner och inventarier	5 756 256	6 742 445
Därav övriga materiella tillgångar		
Finansiella tillgångar	19 569 616	21 098 133
Summa anläggningstillgångar	25 255 039	27 840 831
Omsättningstillgångar		
Förråd m m	44 303	43 980
Fordringar	31 195 257	27 903 294
Kortfristiga placeringar	4 907 282	7 669 298
Kassa och bank	66 343 959	69 574 160
Summa omsättningstillgångar	102 490 801	105 190 732
Summa tillgångar	127 745 839	133 031 563
Eget kapital, avsättningar och skulder		
Eget kapital	33 098 901	30 073 967
Därav årets resultat	3 024 933	3 615 976
Avsättningar		
Avsättningar för pensioner och liknande förpliktelser	55 203	52 575
Andra avsättningar	134 126	990 358
Summa avsättningar	189 329	1 042 933
Skulder		
Långfristiga skulder	0	0
Kortfristiga skulder	94 457 609	101 914 663
Summa skulder	94 457 609	101 914 663
Summa eget kapital, avsättningar och skulder	127 745 839	133 031 563
Panter och ansvarsförbindelser		
Panter och därmed jämförliga säkerheter		-
Ansvarsförbindelser	985 919	918 392

Redovisning av regionala och statliga utvecklingsmedel				
Period: 2008-01-01–2008-12-31				
Beslut				
Anslag	Regionala utvecklingsanslaget	Statliga medel anslag 33:1	Summa	Andel
Budget	18 950 000 kr	50 000 000 kr	68 950 000 kr	100%
Stategiområde:				
Infrastruktur	1 238 316 kr	5 000 000 kr	6 238 316 kr	10%
Kompetensen	1 066 000 kr	4 641 000 kr	5 707 000 kr	9%
Kulturen	3 116 229 kr	2 177 389 kr	5 293 618 kr	8%
Livsmiljön	6 125 000 kr	1 476 334 kr	7 601 334 kr	12%
Marknadsföring	600 000 kr	- kr	600 000 kr	1%
Näringslivet	3 003 233 kr	29 796 895 kr	32 800 128 kr	51%
Regional planering	1 895 000 kr	1 160 000 kr	3 055 000 kr	5%
Vård, omsorg och folkhälsa	- kr	- kr	- kr	1%
Uppföljning och utvärdering	1 899 000 kr	1 100 000 kr	2 999 000 kr	5%
Summa	18 942 778 kr	45 351 618 kr	64 294 396 kr	93%
Återstår	7 222 kr	4 648 382 kr	4 655 604 kr	7%
Utbetalningar				
Anslag	Regionala utvecklingsanslaget	Statliga medel anslag 33:1	Summa	Andel
Budget	18 950 000 kr	37 300 000 kr	56 250 000 kr	100%
Utbetalt	6 228 910 kr	37 601 805 kr	43 830 715 kr	78%
Återstår	12 721 090 kr	- 301 805 kr	12 419 285 kr	22%
Bemyndigandet statliga medel anslag 33:1				
Anslag		Statliga medel anslag 33:1		
Bemyndiganderam		56 000 000 kr		
lanspråktagen per rapportdatum		32 738 530 kr		
Återstår		23 261 470 kr		
Fr o m 2008 uppdateras uppgift om bemyndigandet fortlöpande				

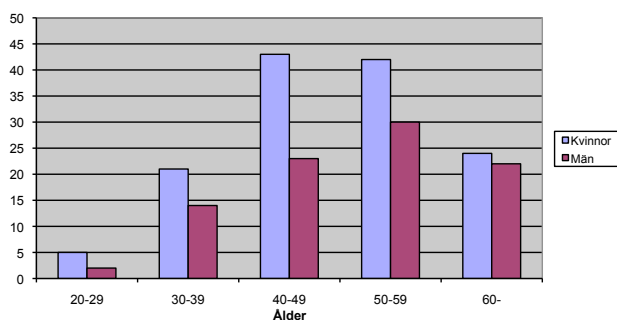
Personal i siffror. Anställda i Region Värmland 2008-12-31

Antal tillsvidareanställda				Procentuell fördelning		
Ålder	Kvinnor	Män	Totalt	Ålder	Kvinnor	Män
20-29	5	2	7	20-29	71%	29%
30-39	21	14	35	30-39	60%	40%
40-49	43	23	66	40-49	65%	35%
50-59	42	30	72	50-59	58%	42%
60-	24	22	46	60-	52%	48%
Totalt	135	91	226	Totalt	60%	40%

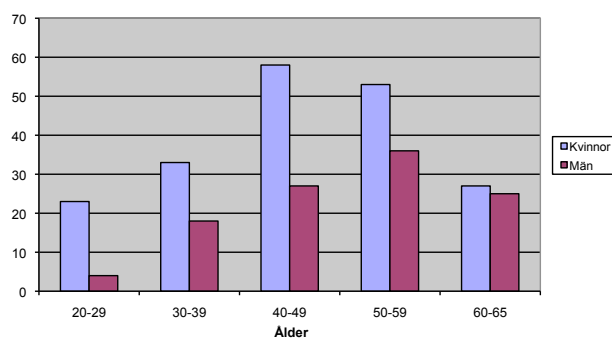
Antal tidsbegränsat anställda				Procentuell fördelning		
Ålder	Kvinnor	Män	Totalt	Ålder	Kvinnor	Män
20-29	18	2	20	20-29	90%	10%
30-39	12	4	16	30-39	75%	25%
40-49	15	4	19	40-49	79%	21%
50-59	11	6	17	50-59	65%	35%
60-65	3	3	6	60-65	50%	50%
Totalt	59	19	78	Totalt	76%	24%

Antal anställda totalt				Procentuell fördelning		
Ålder	Kvinnor	Män	Totalt	Ålder	Kvinnor	Män
20-29	23	4	27	20-29	85%	15%
30-39	33	18	51	30-39	65%	35%
40-49	58	27	85	40-49	68%	32%
50-59	53	36	89	50-59	60%	40%
60-65	27	25	52	60-65	52%	48%
Totalt	194	110	304	Totalt	64%	36%

Antal tillsvidareanställda



Antal anställda totalt



Antal anställda personer fördelat på verksamheter →			
Totalt antal anställda			
Verksamhet	Kvinnor	Män	Totalt
Kansli	17	5	22
Strategi och analys	8	4	12
Kultur och folkbildning	2	2	4
Värmlandsarkiv	12	13	25
Länsbiblioteket i Värmland	4	1	5
Länshemslöjdskonsulenterna	1	1	2
Film i Värmland	2	3	5
Dans i Värmland	13	1	14
Ung kultur	0	3	3
Energikontor Värmland	2	2	4
Mediecenter Värmland	2	4	6
Molkoms FHS	30	12	42
Kristinehamns FHS, KPS	37	20	57
Ingesunds FHS	18	14	32
Kyrkeruds FHS	19	8	27
Klarälvdalens FHS	25	17	42
Visit Värmland	2	0	2
Totalt	194	110	304

Nyckeltal - sjukfrånvaro →						
	2008			2007		
	Kvinnor	Män	Tot	Kvinnor	Män	Tot
Månadsavlönade						
Antal sjukdagar arbdagar	2 140	581	2 720	2 437	908	3 344
Snitt antal anställda	192	111	303	189	114	303
Ordinarie arbetstid	42 258	24 512	66 660	41 615	24 992	66 660
Sjukfrånvaro i %	5,1	2,4	4,1	5,9	3,6	5,0
Timavlönade						
Sjuktimmar "antal sum"	30,5	25	56	12	38	50
Arbetad tid	11598,75	4369,03	15968	10294,95	2840	13135
Total tid	11629,25	4394	16023	10306,95	2878	13185
Sjukfrånvaro i %	0,3	0,6	0,3	0,1	1,3	0,4

→ Antal anställda personer fördelat på verksamheter forts.

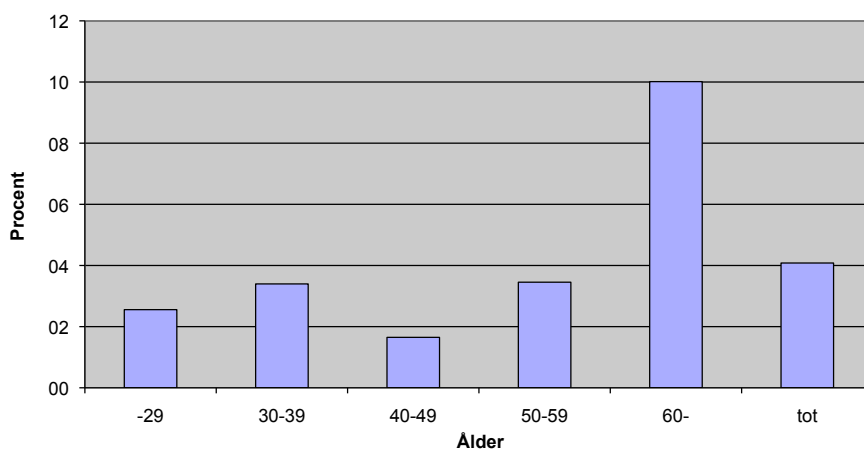
Varav tillsvidareanställda			Varav tidsbegränsat		
Kvinnor	Män	Totalt	Kvinnor	Män	Totalt
15	5	20	2	0	2
4	4	8	4		4
2	2	4			0
8	10	18	4	3	7
4	1	5	0		0
1	1	2			0
2	2	4		1	1
2		2	11	1	12
	2	2		1	1
1	1	2	1	1	2
2	4	6			0
18	9	27	12	3	15
30	13	43	7	7	14
12	10	22	6	4	10
13	6	19	6	2	8
17	12	29	8	5	13
1		1	1		1
132	82	214	62	28	90

→ Nyckeltal - sjukfrånvaro forts.

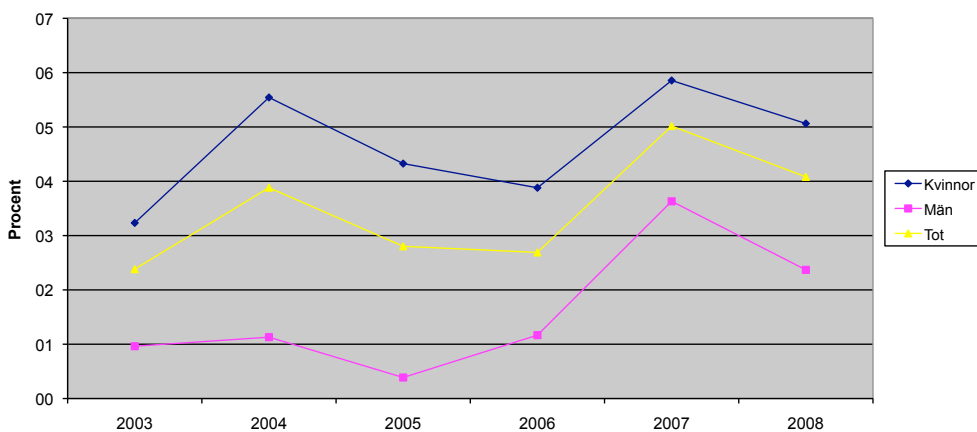
2006			2005			2004		
Kvinnor	Män	Tot	Kvinnor	Män	Tot	Kvinnor	Män	Tot
470	110	580	562	32	594	707	87	794
55	43	98	59	37	96	58	35	93
12 100	9 460	21 560	12 998	8 195	21 193	12 760	7 700	20 460
3,9	1,2	2,7	4,3	0,4	2,8	5,5	1,1	3,9
Kvinnor	Män	Tot	Kvinnor	Män	Tot	Kvinnor	Män	Tot
16	12	28	0	56	56	6	0	6
2802,03	1348,5	4150,53	0	3745	3745	2033	808	2841
2818,03	1360,5	4178,53	0	3801	3801	2039	808	2847
0,6	0,9	0,7	0,0	1,5	1,5	0,3	0,0	0,2

Nyckeltal sjukfrånvaro >60 dagar					
	2008	2007	2006	2005	2004
Månadsavlönade					
Totalt antal sjuk-kalenderdagar	2 720	3 344	580	594	794
Antal >60 dagar	303	303	98	96	93
Andel över 60 dagar	66 660	66 660	21 560	21 193	20 460
	4,1	5,0	2,7	2,8	3,9
Timavlönade	2008	2007	2006	2005	2004
Totalt antal sjuk kaldagar	56	50	28	56	6
Antal >60 dagar	15 968	13 135	4 151	3 745	2 840
Andel över 60 dagar	16 023	13 185	4 179	3 801	2 846
	0,3	0,4	0,7	1,5	0,2

Sjukfrånvaro 2008
efter åldersgrupper



Sjukfrånvaro - månadsavlönade



Nyckeltal – sjukfrånvaro efter åldersgrupper

2008							2007							2006				
1	-29	30-39	40-49	50-59	60-	tot	-29	30-39	40-49	50-59	60-	tot	-29	30-39	40-49	50-59	60-	tot
2	141,0	342,5	308,1	697,1	1231,6	2 720,2	55,3	503,6	771,5	933,1	1 080,8	3 344,3	109,5	67,7	56,5	191,2	155,0	579,9
3	25	46	85	92	56	303	17	49	84	95	57	303	15	20,1	19,7	31,8	12,0	98,2
4	5518	10083	18680	20185	12300	66660	3648	10870	18535	20935	12630	66660	3207,6	4417,6	4325,2	7002,6	2640,0	21560,0
5	2,6	3,4	1,6	3,5	10,0	4,1	1,5	4,6	4,2	4,5	8,6	5,0	3,4	1,5	1,3	2,7	5,9	2,7
2008							2007							2006				
6	-29	30-39	40-49	50-59	60-	tot	-29	30-39	40-49	50-59	60-	tot	-29	30-39	40-49	50-59	60-	tot
7	22,5	25	8	0	0	56	12	38	0	0	0	50	28	0,0	0,0	0,0	0,0	28,0
8	3860,53	3511	4757,25	2289	1550	15968	4049,9	2803,25	3141,8	1759	1381	13135	3055,03	1095,5	0,0	0,0	0,0	4 150,5
9	3883,03	3536,00	4765,25	2289,00	1550,00	16023	4061,90	2841,25	3141,80	1759,00	1381,00	13185	3083,03	1095,5	0,0	0,0	0,0	4 178,5
10	0,6	0,7	0,2	0,0	0,0	0,3	0,3	1,3	0,0	0,0	0,0	0,4	0,9	0,0	0,0	0,0	0,0	0,7

- 1 = Månadsavlönade åldersgrupp
 2 = Antal sjukdagar (arbetsdagar)
 3 = Snitt antal anställda
 4 = Ordinarie arbetstid
 5 = Sjukfrånvaro i %

- 6 = Timavlönade åldersgrupp
 7 = Sjuktimmar
 8 = Arbetad tid
 9 = Total tid
 10 = Sjukfrånvaro i %

Nyckeltal – sjukfrånvaro fördelad på kön

2008			2007			2006			
Månadsavlönade	Kvinnor	Män	tot	Kvinnor	Män	tot	Kvinnor	Män	tot
Antal sjukdagar arbdagar	2 140	581	2 720	2 437	908	3 344	470	110	580
Snitt antal anställda	192	111	303	189	114	303	55	43	98
Ordinarie arbetstid, enl schablon	42 258	24 512	66 660	41 615	24 992	66 660	12 100	9 460	21 560
Sjukfrånvaro i %	5,1	2,4	4,1	5,9	3,6	5,0	3,9	1,2	2,7
2008			2007			2006			
Timavlönade	Kvinnor	Män	tot	Kvinnor	Män	tot	Kvinnor	Män	tot
Sjuktimmar "antal sum"	30,5	25	56	12	38	50	16	12	28
Arbetad tid	11598,75	4369,03	15968	10294,95	2840	13135	2802,03	1348,5	4150,53
Total tid	11629,25	4394	16023	10306,95	2878	13185	2818,03	1360,5	4178,53
Sjukfrånvaro i %	0,3	0,6	0,3	0,1	1,3	0,4	0,6	0,9	0,7

REGION VÄRMLAND
Revisorer

Till
Regionfullmäktige i
Region Värmland

Revisionsberättelse för år 2008

Vi har granskat regionstyrelsens verksamhet och räkenskaper för år 2008.

Granskningen har utförts enligt kommunallagen, god revisionssed i kommunal verksamhet och Region Värmlands revisionsreglemente. Granskningen har genomförts utifrån en risk- och väsentlighetsanalys.

Granskningen har haft den omfattning och inriktning som framgår av vår redogörelse (bilaga 1). Våra granskningar överlämnas löpande till regionstyrelsen och regionfullmäktige. Vi har även upprättat en verksamhetsberättelse där inriktning och omfattning på verksamhet under 2008 framgår.

Utifrån den redogörelse som görs i årsredovisningen anser vi att förbundets resultat 2008 är förenligt med kommunallagens krav på god ekonomisk hushållning, med undantag för bristfälliga uppgifter rörande mål och måluppfyllelse inom verksamheterna.

Vi tillstyrker att styrelsen och de enskilda förtroendevalda i detta organ beviljas ansvarsfrihet.

Vi tillstyrker att Region Värmlands årsredovisning för 2008 godkänns. Den är upprättad i enlighet med den kommunala redovisningslagen.

Revisionsberättelsen är upprättad av Jonny Mattsson, Barbro Thunér, Stig Löfgren, Inger Larén och Roland Krantz – valda revisorer i Region Värmland.

Karlstad²⁴/14 2009


Jonny Mattsson
Ordförande


Barbro Thunér


Stig Löfgren


Inger Larén


Roland Krantz



Lagergrens gata 2 • 652 26 Karlstad • regionvarmland.se