

A photograph of a modern, multi-story atrium. The space is characterized by a glass and steel roof structure. Multiple levels of balconies with white railings and green accents are visible. In the foreground, a dark green kiosk with a copper-colored roof and red lattice base stands prominently. The kiosk has two doors, each with a sign that reads "RIKSTELEFON". The ground floor features a checkered tile pattern and a dining area with tables and chairs. Large potted plants and trees are scattered throughout the space, adding a touch of nature. The overall atmosphere is bright and open.

Delårsrapport 2011

Region Värmland

INNEHÅLLSFÖRTECKNING

Uppdrag	3
Vision	4
Visionens strategiska mål	4
Samlad bedömning av Region Värmland väg mot vision	5
Resultat av periodens verksamhetsaktiviteter	7
Ledarskap	7
Gränsöverskridande regionalt ledarskap	7
Profilera Värmland	8
Öka nyttan av mångfalden	8
Innovativa miljöer	10
Innovativa entreprenörer	10
Innovativa kluster	10
Innovation för hållbar tillväxt	10
Kompetensförsörjning	11
Höj utbildningsnivån	11
Kompetensmatchning	12
Tillgänglighet	13
Kommunikationer i samspel	13
Värmland närmare världen	13
Bygg ihop regionen	14
Livskvalitet	14
Attraktiv livsmiljö	14
Hälsa som resurs	14
Kreativ kultur	14
Klimat- och miljösmartare	16
Resultat av periodens kvalitetsutveckling	17
Myndigheter och målgruppers tillit till verksamheten	17
Samverkan, förbättrade rutiner och processer	17
Kompetens och ledarskap	18
Utveckling och förnyelse	18
Ekonomi	16–19
Delårsbokslut	20–43

UPPDRAG



Region Värmland är en utvecklingsorganisation. Uppdraget är att arbeta med regional utveckling för en tillväxt i Värmland som är ekonomiskt, socialt och miljömässigt hållbar. Vi gör detta genom att initiera, stödja, samordna och leda regionala utvecklingsprocesser.

Detta gemensamma kärnuppdrag är väl förankrat i organisationen och vägledande för all verksamhet. Uppdraget utgår från en rad nationella strategier och förordningar som påverkar och reglerar verksamheten. Enligt vår förbundsordning ska Region Värmland utgöra kommunernas och landstingets gemensamma organ för regional utveckling och vara huvudmännens gemensamma företrädare i dessa frågor. Vi ska också ansvara för att insatserna samordnas.

Det mesta av arbetet för tillväxt och regional utveckling måste göras med ett långsiktigt perspektiv. Den vision Region Värmland arbetar mot, det regionala utvecklingsprogrammet *Värmland växer – och känner inga gränser*, sträcker sig fram till 2020. Programmet är vägledande för Region Värmlands planerade insatser och aktiviteter, vilka beskrivs i Region Värmlands verksamhetsplan 2011.

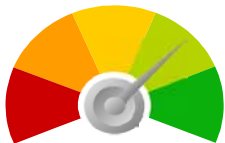
VISION

Alltid steget före! Detta innebär att Region Värmland alltid skall sträva efter att ligga i framkant, ha god framförhållning och spana framåt riktat och nyfiket.

Denna vision är en utmaning för alla inom organisationen, en viljeinriktning för den ambitionsnivå som gäller för att utföra uppdraget. Region Värmland sätter ribban högt. Detta innebär att inte bara utföra uppdragets insatser och verksamhetsaktiviteter, utan även ligga steget före!

Visionens strategiska mål

De strategiska målen följs upp med stöd av ett antal indikatorer, resultat av verksamhetsaktiviteter och kvalitetsutveckling. Sammantaget ger dessa resultat underlag för nedanstående bedömning av måluppfyllelse under perioden.



Region Värmlands intressenter anser att organisationens kompetens och insats är avgörande för att uppnå de regionala målen för hållbar tillväxt, och att målgrupperna uppskattar och känner tillit till verksamheten.

Utifrån den återkoppling som getts av myndigheter anses Region Värmland stå för innovation och nytänkande, specifikt då det gäller samverkan inom följande områden: kluster, kompetensförsörjning, folkhögskoleverksamhet samt ungdomskultur och biblioteksutveckling.

Våra insatser för att sprida kännedom om omvärldstrender, samhällsprognoser och projektsatsningar har uppskattats av aktörer i Värmland samt även uppmärksammats nationellt.

Målgrupps- och deltagarundersökningar görs kontinuerligt på resurscentra och folkhögskolor för förbättring på verksamhetsnivå. I de fall en negativ förändring skett har det analyserats och upprättats handlingsplaner för att förbättra verksamheten.

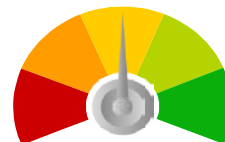


Region Värmland är en lärande organisation med ett systematiskt kvalitetsarbete, vilket innebär samverkan och kontinuerlig återkoppling av prestation och process till verksamhetsplanen och till det regionala tillväxtprogrammet *Värmland växer – och känner inga gränser* på alla nivåer inom organisationen.

Nya rutiner och mallar för ansökningsprocessen, projektuppföljning och ärendehantering för regionala utvecklingsmedel har införts. Det har genomförts uppföljningsträffar med projektägare/projektledare med ett lärande förhållningssätt för att säkerställa kvalitet i genomförande och rapportering.

Dialogen om uppdrag, prognoser, prioriteringar och fördelning av resurser inom den egna organisationen har haft ett ökat fokus under perioden i styrelsen, i ledningsgrupp samt på verksamhetsnivå. En översyn av rutiner för verksamhetsrapportering har under perioden resulterat i införandet av kvartalsrapportering för tydligare och tätare rapportering till styrelse.

Region Värmlands rapportserie, befolknings- och näringslivsprognoser och omvärldspaningar har i ökad grad relaterats till det regionala utvecklingsprogrammet i samband med planering och kvalitetsarbete på verksamhetsnivå.

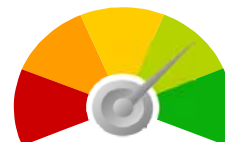


Region Värmlands medarbetare söker utmaningar och bidrar till ständiga förbättringar, där lärande, förnyelse och möjligheterna med ökad mångfald ses som en viktig och självklar del av arbetet.

En medarbetarenkät planeras, i nuläget pågår inventering och diskussion om lämpligt verktyg för denna, exempelvis eget frågeformulär och/eller standardiserade medarbetaruppföljningar som möjliggör jämförelse med andra organisationer.

En individuell kompetensutvecklingsplan är en del i medarbetarsamtalet. Målsättningen att sådana planer ska omfatta alla anställda är inte uppnått, bedömningen är att det behövs mer insatser för att uppnå detta.

Det har under våren tagits fram ett förslag på utvecklingsprogram för chefer och medarbetare, med planerad start hösten 2011. Programmet syftar till att utveckla chefsskap/medarbetarskap inom organisationen.



Region Värmland är en aktiv och aktad partner på nationella och internationella arenor för hållbar regional utveckling och tillväxt. Region Värmland bygger relationer och utvecklar kompetensen i samverkan med framstående regioner i Sverige, Europa och världen. Region Värmland har genom sin kompetens och samordningsförmåga visat sig

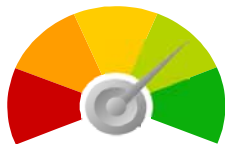
vara skickade att ta över ansvaret från staten för det regionala utvecklings- och tillväxtarbetet i Värmland.

Region Värmland har aktivt deltagit i ett flertal möten och diskussioner kring den framtida sammanhållningspolitiken och även aktivt arbetat för att profilera organisationen inom EU genom deltagandet i Open Days.

Region Värmland är en aktiv part i utvecklingen av plattformen Reglab¹ som drivs av 19 regionförbund, Sveriges kommuner och landsting (SKL), Tillväxtverket och Vinnova. Man har även under perioden deltagit i en arbetsgrupp på Näringsdepartementet som hade i uppdrag att ge inspel till revideringar av förordningar kopplat till regionalt tillväxtarbete.

Under perioden har Region Värmlands uppdrag utökats med ansvaret för *Kvinnors företagande* och *Regionala resurscentra* vilket möjliggör nytänkande och ökad samordning med övriga tillväxtinsatser.

Kulturplanen är ett led i att ha framförhållning inför den kommande modellen med ökat regionalt ansvar för statliga kulturmedel. En omfattande dialog har påbörjats med kommuner, organisationer och kulturinstitutioner.



Region Värmland utför sina myndighetsuppdrag med tydlig kvalitet och resultatredovisning, säkerställer en effektiv resursanvändning och har en god framförhållning inför förändrade förutsättningar.

Rutinerna för att säkerställa en korrekt beslutsgång och avrapportering av myndighetsuppdrag har setts över.

Periodens resultat och prognos följer årets verksamhetsplan.

Utfallet av Regions Värmlands sökta EU-projektmedel från Regionalfonden har varit mycket bra, från Intereg relativt bra och från Socialfonden mindre bra.

SAMLAD BEDÖMNING AV REGION VÄRMLANDS VÄG MOT VISIONEN

Region Värmland har kommit en god bit på väg inom vissa områden då det gäller samverkan och gränsöverskridande. Detta gäller såväl geografiskt som bildligt i form av nytänkande då det gäller att inspirera och leda områden och organisationer som traditionellt inte agerat samlat. Detta har gett betydelsefulla resultat i regionen och bidragit till att sätta organisationens verksamhet på kartan, både nationellt och internationellt. Omvärldsspaning, prognoser och framförhållning inför förändrade uppdrag och villkor har gett avtryck i verksamheten och resulterat i bättre beredskap, tydligare prioriteringar och resursfördelning i relation till uppdrag i planeringsprocesser.

I de interna processerna har det skett betydande förbättringar inom området projektstöd, dels genom att säkerställa en korrekt ansöknings- och ärendehantering dels genom att utveckla den lärande dimensionen. Där finns det nu rutiner för uppföljningsstöd i pågående projekt, och dessutom erfarenhets-spridning genom projektkatalogen. Kompetensutveckling och medarbetare som söker utmaningar är avgörande för att nå visionen. Förhållningssätt och metoder för att säkerställa och följa upp detta har påbörjats, men kan komma att behövas ett tydligare fokus för att nå ända fram.

Aktiviteter och resultat för perioden beskrivs i relation till det målen i det regionala tillväxtprogrammet *Värmland växer – och känner inga gränser*.

¹ Reglab är en mötesplats för regioner, nationella myndigheter, forskare och andra som vill öka sin kompetens i frågor som rör regional utveckling.

RESULTAT AV PERIODENS VERKSAMHETSÅKTIVITETER

Ledarskap

GRÄNSÖVERSKRIDANDE REGIONALT LEDARSKAP

Målet är att snabbare komma fram till viktiga beslut i gränsöverskridande regionala frågor och att stärka den gemensamma förmågan till komplex problemlösning.

Under våren har Region Värmland deltagit i en arbetsgrupp på Näringsdepartementet som hade till uppdrag att ge inspel till revideringar av förordningar kopplat till det regionala tillväxtarbetet.

Region Värmland har aktivt deltagit i ett flertal möten och diskussioner kring den framtida sammanhållningspolitiken inom EU. Utöver detta lämnade Region Värmland in ett svar på Europeiska kommissionens öppna samråd om den framtida sammanhållningspolitiken, samt försvarade ståndpunkterna i en nationell hearing med regionminister Hatt.

Tjänstemän och politiker från Region Värmland har även deltagit i en nationell konferens för EU-samordnare om påverkansmöjligheter inom EU som ägde rum i Bryssel.

Region Värmland har under första halvåret även initierat och startat arbete för att genomföra en konferens kring temat sammanhållningspolitiken som ska äga rum i slutet av året. Konferensen genomförs i samarbete med Reglab och Sveriges kommuner och landsting.

Region Värmland har under redovisningsperioden även aktivt arbetat för att kunna profilera sig inom EU genom deltagandet i Open Days i ett konglomerat med fokus på den framtida sammanhållningspolitiken. Region Värmland kommer även att tala vid ett seminarium som DG Regio arrangerar. Seminariet kommer att handla om innovativa strukturfondsprojekt.

Vidare genomfördes ett flertal praktikveckor inom ramen för *Nio veckor i Bryssel*, där politiker och tjänstemän i Värmland erbjuds möjligheten att åka till Bryssel för att öka sin kunskap om arbetsrelevanta teman och knyta värdefulla kontakter på EU-nivå.

Region Värmland har fortsatt sitt deltagande i uppbyggnaden av plattformen Reglab. Plattformen drivs av 19 regionförbund, Sveriges kommuner och landsting, Tillväxtverket och Vinnova. Inom ramen för Reglab har Region Värmland varit processledare för ett projekt vars syfte var att höja kompetensen om uppföljning och utvärdering av regionalt tillväxtarbete. Vidare ingår Region Värmland i ett projekt som arbetar med framtagande av ett regionalt innovationsindex. Inom ramen för Reglab har Region Värmland initierat genomförande av en

konferens rörande sammanhållningspolitiken.

I mars månad slutförde Region Värmland sitt regeringsuppdrag när det gäller framtagande av en lärandeplan för det regionala tillväxtarbetet. Planen syftar till att förbättra lärandet av de insatser som genomförs så att den bästa utväxlingen kan ske av satsade resurser. Ledorden i lärandeplanen, kommunikation och spridning, är de viktigaste beståndsdelarna för att åstadkomma ett förbättrat lärande.

I februari månad presenterade och publicerade Region Värmland sin årliga projektkatalog. Projektkatalogen är en del i synliggörandet av fattade beslut av Region Värmlands styrelse samt en del i uppföljningen av det regionala utvecklingsprogrammet *Värmland växer – och känner inga gränser*.

Ett utvecklingsarbete har påbörjats för framtagande av indikatorer för att mäta programmets måluppfyllelse. Arbetsnamnet är *Hur går det i Värmland? – 2011 års uppföljning av regionalt tillväxtarbete*.

En analys har genomförts i syfte att öka kunskapen om kommande kompetensbehov i Värmland. Analysen är en del i uppföljningen av det regionala utvecklingsprogrammet men utgör även en delleverans inom Region Värmlands regeringsuppdrag att etablera kompetensplattformar. Analysen har använts vid workshops där aktörer inom området Kompetensförsörjning har deltagit. Analysen har även synliggjorts för massmedia.

I syfte att bättre sprida den omvärldsbevakning som Region Värmland genomför kontinuerligt har ett utvecklingsarbete skett för uppbyggnad av en digital omvärldsportal på www.regionvarmland.se. Inom ramen för plattformen *Värmland Spanar!* har en inspirationsföreläsning genomförts på temat *Värmland – den rätta platsen för morgondagens affärer och den bästa livskvaliteten?*

Regionfullmäktige kommer att besluta om Kulturplanen under hösten 2012. Fram till dess kommer en omfattande dialog att föras med kommuner, organisationer och kulturinstitutioner. Regionstyrelsen har tillsatt en särskild styrgrupp att leda detta arbete, med enhetschefen för kultur som sekreterare. Kulturplanen är ett led i att ha framförhållning inför den kommande modellen med ökat regionalt ansvar för statliga kulturmedel.

Region Värmlands uppdrag att för kommunkollektivets räkning samordna projektet *Rakel*² har under perioden fortsatt enligt plan.

² Rakelsystemet är Sveriges nationella kommunikationssystem för samverkan och ledning. Det har byggts ut i hela Sverige för att stärka samhällets krishanteringsförmåga och för att underlätta den dagliga kommunikationen hos organisationer som arbetar med allmän ordning, säkerhet eller hälsa.

Profiler Värmland

Målet är att stärka bilderna av Värmland så att det blir lättare att attrahera såväl besökande, boende och företag som investeringar och människor med specialkompetenser.

Profileringen av Värmland görs bland annat genom två strategiska projekt: Varumärket Värmland och Attraktiva Värmland. Inom arbetet med Varumärket Värmland har bland annat ett allmänt informationsmaterial om Värmland uppdaterats och ett nätverk för kommunikatörer inom kommunal och statlig verksamhet startats upp. Inom Attraktiva Värmland har ett intensivt arbete med att lägga grunden för kommande marknadsföringsinsatser genomförts. Under våren har varmland.org och varmland.se fusionerats till en gemensam webbplats och upphandling av ny databas är genomförd. Projektet har deltagit vid mässan Emigration Fair i Holland, genomfört en värds-kapsutbildning samt lanserat ett nytt livsstilsmagasin för Värmland. Enheten för information och marknadsföring har under första halvåret arbetat med kommunikationsinsatser i samband med bland annat: Turismting, Nationell klusterkonferens, Emigration Fair i Holland, regionfrågan, Region Värmlands tioårsjubileum, Regio Stars Award och under Almedalsveckan. Insatserna innefattar såväl övergripande kommunikationsplanering som operativt arbete i form av inbjudningar, pressaktiviteter, debattartiklar och informations-spridning via webb. Enheten har även arbetat med produktion av ett antal större trycksaker samt rapporter, bland annat en rapport om kompetensförsörjningen i Värmland, bokmässesbroschyren *Bok i Värmland – aktuellt om litteratur från berättarnas landskap* och marknadsföringsbroschyren *Berättelser från Värmland*.

Öka nyttan av mångfalden

Målet är att bättre ta vara på allas kompetens.

Kvinnors kompetens

Region Värmland har sökt och beviljats medel ur programmet Främja kvinnors företagande för 2011 och 2012. Totalt är 3,7 miljoner kronor beviljade för båda åren. Medlen ska bidra till ökad sysselsättning och ekonomisk utveckling. Ett arbete har inletts för att få ut medlen i regionen, bland annat har förberedelser för en förstudie inletts.

Region Värmland har sökt och beviljats medel ur programmet *Resurscentra för kvinnor 2011–2012* för projektet *Jämställdhetsstöd i Värmland*. Stödet uppgår för båda åren totalt till 3,1 miljoner kronor. Målsättningen är att skapa möjlighet att integrera jämställdhet på alla nivåer, i tidiga skeden och på ett mer aktivt sätt än hittills i arbetet med regional utveckling.

Region Värmland har beviljats 1,2 miljoner för att ytterligare integrera jämställdhetsarbetet i förbundets verksamheter. Medlen har beviljats av SKL inom ramen för programmet *Hållbar jämställdhet*.

Utlandsfödda personers kompetens

Meritportfölj är ett verktyg för att synliggöra bland andra utlandsfödda personers tidigare utbildningar och kompetens. Kristinehamns folkhögskola har under våren haft förstudie-medel från Region Värmland för etablera verktyget. Ett konkret resultat har blivit att, tillsammans med de fyra andra skolorna inom Region Värmland samverka kring en sommarkurs i samhällsorientering för nyanlända förlagd till Molkoms folkhögskolas filial i Karlstad.

Förstudien har identifierat ett behov av regional samverkan för att erbjuda likvärdig samhällsinformation till nyanlända i hela Värmland. Kristinehamns folkhögskola har sökt och beviljats medel från länsstyrelsen kring en fortsättning av förstudien. En personalpool av samhällsinformatörer som kan utgöra en resurs för alla Värmlands kommuner är ett av de resultat som är på gång tack vare projektet.

Molkoms folkhögskola har även beviljats 300 000 kronor av länsstyrelsen för att producera ett antal filmer som ska komplettera utbildningsmaterialet för samhällsinformation.

Enligt en ny författning, SFS 2010:253, har folkhögskolor möjlighet att efter ansökan om betygsrätt bedriva svenskundervisning för invandrare (sfi). Vuxna som har rätt att delta i en kommuns sfi kan nu i stället delta i en folkhögskolas utbildning som motsvarar sfi där hemkommunen står för kostnaderna.

Folkhögskolorna har ansökt och beviljats betygsrätt för sfi, med planerad start under år 2011. Molkoms folkhögskola har inletts arbetet kring ett samarbetsprojekt med Karlstads kommun. Syftet är att förbereda deltagare med invandrarbakgrund att klara en yrkesutbildning inom vård- och omsorg, genom att kombinera sfi med vård- och omsorgsämnena samt komplettera med en praktik inom vården.

Personer med kompetens om funktionsnedsättning

Mediecenter Värmland och Kristinehamns folkhögskola har första halvåret 2011 fortsatt projektet *Skoldatatek* som vänder sig till skolpersonal som undervisar elever med behov av särskilt stöd, främst med läs/skrivsvårigheter och/eller koncentrationsproblematik. Efter förfrågan under våren har endast fem av länets kommuner beslutat att medfinansiera denna verksamhet. *Skoldatatek* vid Mediecenter Värmland kommer således avvecklas under hösten om inte Värmlands kommuner ansluter sig till medfinansieringen av verksamheten.

Kristinehamns folkhögskola har fått medel till projektet *Funktionsnedsatt, en tillväxtfaktor*. Det är en förstudie för att visa på vilket sätt en anställd med funktionsnedsättning skapar mervärde för en organisation/ett företag när det gäller innova-

tion, arbetskultur, etcetera. Förstudien innehåller också en kartläggning av studier på internationell nivå i ämnet och avser att leda fram till ett genomförandeprojekt med nationella och europeiska samarbetspartners.

Klarälvdalens folkhögskola driver projektet *På väg*, med målet att utveckla en modell för yrkesförberedande kurser för personer med funktionsnedsättning. Kurserna består av tre steg med individuell planläggning, kunskaper om arbetsmarknaden, studiebesök och praktik där skolans personal fungerar både som coach åt deltagare och rådgivare åt arbetsgivare för att kunna etablera en mer långsiktig anställning med stöd av exempelvis lönebidrag. Projektet har beviljats medel av Allmänna arvsfonden.

Ingesund och Kyrkeruds folkhögskolor har under våren inlett projektsamarbete med Studieförbundet och Rackstad-museet. Samarbetet har resulterat i ansökan om medel från Allmänna arvsfonden för ett gemensamt projekt som syftar till att skapa en utbildning inom konst, bild och form för intellektuellt funktionsnedsatta, med utställning på Rackstad-museet. Projekttiden är tre år.

Innovativa miljöer

INNOVATIVA ENTREPRENÖRER

Målet är fler växande kunskapsdrivna regionexporterande företag.

Projektet *Det företagsamma Värmland* startade vid årsskiftet. En projektledare och en projektgrupp med ytterligare fem personer har rekryterats. Planering tillsammans med kommunerna och övriga aktörer inför höstens aktiviteter har genomförts.

Kyrkeruds och Ingesunds folkhögskolor har under våren arbetat fram en strategi för hur entreprenörskapet utvecklas på skolorna. Några lärare genomförde utbildning i entreprenöriellt lärande som syftar till att ge kursdeltagare verktyg för att utveckla det egna entreprenörskapet. Detta resulterade i nya utbildningar, med start i höst.

I samverkan med regionförbunden och landstingen i Dalarna och Gävleborg har Region Värmland inom projektet *Kulturella och kreativa näringar*, KKN, initierat och gett stöd till regionala utvecklingsprocesser och mötesplatser inom de kreativa näringarna. Projektet avslutades 31 juli. En del av de uppnådda resultaten presenterades på seminariet *Small stories, big deals* på Karlstad CCC den 17 maj.

Inom ramen för KKN-projektet initierades processen *Modell A*, som Region Värmland driver tillsammans med Arvika kommun. Syftet är att bidra till att forma Arvikas framtid med kulturen som en motor för utveckling, genom insatser i skärningspunkterna mellan kultur, besöksnäring och näringsliv. Nästa fas av projektet, *Model A Next Level*, har beviljats finansiering av Tillväxtverket inom ramen för regeringsuppdraget avseende kulturella och kreativa näringar.

För att stärka hemslöjden som näring har Slöjd i Värmland

medverkat vid genomförandet av hantverksmässor, *Färfest i Kil* samt fyra större och två mindre utställningar med inriktning på försäljning av hemslöjd.

INNOVATIVA KLUSTER

Målet är internationellt konkurrenskraftiga värmländska kluster.

Ett omfattande arbete genomförs för att ta fram en strategisk plan och en överenskommelse bland berörda aktörer i syfte att stärka långsiktigheten i Värmlands klusterarbete och för att få fler etableringar, ökade investeringar och ökad tillväxt i företagen.

Genom projektet *Slim III* genomfördes ett antal aktiviteter under perioden. Den *Nationella klusterkonferensen* hölls i februari på Karlstad CCC. Ordförande för Region Värmland tog emot priset *Regio Stars Award* i Bryssel i juni, för bästa projekt inom regional utveckling. Tillsammans med IT- och regionministern deltog ordförande och vice ordförande för Region Värmland på ett seminarium i Almedalen juli.

Arbetet med Visit Värmland har resulterat i att besöksnäringen har bildat en ekonomisk förening – en klusterorganisation. Drygt 20 företag blev medlemmar från start.

INNOVATION FÖR HÅLLBAR TILLVÄXT

Målet är en ökad innovationstakt och innovationshöjd.

Det femåriga forskningssamarbetet med Karlstads universitet gick in på det andra året. En professor i produktionsteknik är rekryterad och i tjänst och en professur i energieffektivisering är tillsatt. Ytterligare fem professorer är under rekrytering. För ytterligare tre professorer pågår förberedelser för rekrytering på respektive fakultet.

Vinnovas utlysning *Utmaningsdriven innovation* har lett till att Region Värmland har initierat eller på olika sätt bistått aktörer så att cirka tio ansökningar ska kunna lämnas in från Värmland i augusti. Samtliga klusterorganisationer är engagerade tillsammans med ett urval företag.

Kompetensförsörjning

HÖJ UTBILDNINGSNIVÅN

Målet är att höja den samlade utbildningsnivån i regionen i snabbare takt än jämförbara regioner.

Region Värmland fick i egenskap av samverkansorgan, ett statligt uppdrag under 2010 att etablera kompetensplattformar för samverkan inom kompetensförsörjning och utbildningsplanering på kort och lång sikt.

Fem kompetensplattformar har utkristalliserats i ett omfattande arbete tillsammans med flera hundra aktörer i regionen. Under 2011 har arbetet fokuserat på att bygga strategier och handlingsplaner inom respektive område tillsammans med aktörerna. Målet är att det skall utmynna i en flerårig handlingsplan för

respektive kompetensplattform.

På initiativ av Region Värmland och kommunerna har en professur i skolutveckling inrättats på Karlstads universitet. Den finansieras i enlighet med avsiktsförklaringen mellan Region Värmland och Karlstads universitet. Rekrutering av en professor har påbörjats.

Region Värmland har i samarbete med kommunerna och Svenskt Näringsliv påbörjat en dialog med Karlstads universitet för att undersöka möjligheterna till en professur inom entreprenöriellt lärande i utbildningssystemet samt därtill relevant forskning.

Region Värmland har på uppdrag av kommunerna ett samordningsansvar för det avtalade gymnasiesamarbetet i regionen. Under 2011 har samverkansavtalet reviderats, bland annat utifrån den nya gymnasiereformen som träder i kraft från och med hösten 2011.

Region Värmlands deltar tillsammans med tolv regioner i ett samarbete med nationella myndigheter. Syftet är att myndigheterna inom utbildnings- och kompetensförsörjningsområdet skall öka sin kunskap om regionala behov och utifrån det kunna tillgodose regionerna med efterfrågad regional statistik, analys och omvärldsmaterial.

Region Värmland arrangerade i samarbete med Skolverket en stor konferens under våren för samtliga 1 200 gymnasielärare i regionen. Konferensen handlade om den nya gymnasiereformen som genomförs från och med hösten 2011.

Region Värmlands folkhögskolor har genomfört 15 700 deltagarveckor varav 48 procent har varit kurser med allmän inriktning motsvarande grund- och gymnasienivå samt så kallade collegekurser som görs i samarbete med Karlstads universitet för att underlätta en övergång till högre studier. Skolorna har genomfört särskilda kurser inom skolornas profilområden, varav flera har en tydlig yrkesinriktning och samverkan med näringslivet och offentlig sektor. En del av dessa kurser har genomförts som en kombination av närundervisning och distansundervisning. En utveckling av det flexibla lärandet är att Kristinehamns folkhögskola inför hösten 2011 erbjuder *Allmän kurs* i form av heltidsstudier på distans.

Studiemotiverande folkhögskolekurs är en statlig satsning där skolorna får en tilldelning av kursplatser för arbetslösa ungdomar. Kurserna omfattar tolv veckor. Region Värmlands folkhögskolor har år 2011 tilldelats 101 platser. Det är Arbetsförmedlingen som anvisar arbetslösa ungdomar till insatsen. Under våren har Molkoms folkhögskola genomfört en kurs för 15 deltagare, och övriga skolor planerar att genomföra kurserna under hösten. Skolorna har bedrivit aktivt arbete för att skapa bra kontakter med arbetsförmedlingarna i länet för att säkerställa rekryteringen till platserna.

Kommunstyrelsen i Kristinehamn har beviljat Kristinehamns folkhögskola medel för att tillsammans med kommunens individ och familjeomsorgen driva ett projekt där unga med försörjningsstöd ska gå på folkhögskolan tre dagar i veckan och vara på praktik två dagar. Projektet svarar upp mot målet att öka studieintresset hos studieovana personer och på så sätt kunna komma närmare arbetsmarknaden.

KOMPETENSMATCHNING

Målet är att säkerställa företagens och den offentliga sektorns kompetensbehov och öka värmlänningens anställningsbarhet.

Inom ramen för kompetensförsörjningsarbetet genomförs en kartläggning av arbetslivets kortsiktiga kompetensförsörjningsbehov. Undersökningen skall ligga till grund för riktade insatser från projekt *Attraktiva Värmland* samt dessutom vara en del i arbetet med att etablera kompetensplattformar i Värmland.

Region Värmlands roll är att vara ett regionalt nav för kunskapspridning inom kompetensförsörjningsområdet och för detta uppräta rutiner för kartläggning och analys, information och dialog. Som ett led i detta har Region Värmland tillsammans med aktörerna i regionen bland annat tagit fram nyckeltal som kontinuerligt skall följas upp och analyseras. En faktafolder har, utifrån önskemål från näringslivet, arbetats fram för att beskriva och informera om regionens utbildningsutbud samt utbildningssystemets aktörer. Faktafoldern är ett komplement till en rapport om pensionsavgångar i Värmland under 2010–2020, vilken togs fram under hösten 2010.

Region Värmland är projektägare och leder arbetet med det projektet *Lärling 2.0* som syftar till att 700 arbetslösa ungdomar i åldern 18–24 år ska genomgå en lärlingsutbildning. Under våren har omkring 100 unga arbetslösa erhållit en lärlingsutbildningsplats.

Inom ramen för projektet *Kom Inn* som drivs av klusterorganisationerna, Karlstads universitet och Region Värmland har metoder utvecklats för att stödja företagen i deras kompetensplanering.

Region Värmland är huvudman för regionens tre college där arbetsgivare, utbildningsanordnare och fackliga organisationer samverkar för att öka kompetensmatchningen och kvalitets-säkra utbildningar. Utvecklingsarbetet har fortsatt planerligt inom teknikcollege (stål/verkstads-, skog/pappers- och IT branschen), vård- och omsorgscollege (vård- och omsorgsbranschen) och servicecollege (handels-, hotell/restaurangbranschen samt besöksnäringen, bank och försäkring).

Regionens kurs- och konferensverksamhet har under första delen av året administrerats i två kurssystem. Antalet registrerade kurser/konferenser som har genomförts uppgår till 53 stycken, med 4 100 deltagare.

Ett samarbete har inletts med Ingesund och Molkoms folkhögskolor för att utreda vilket ansvar dessa skulle kunna ta för kurs- och konferensverksamheten i framtiden.

Kristinehamns folkhögskolas projekt inom socialfonden, *Utveckling mot arbete*, är inne på sitt andra år och är nu etablerat med omkring 45 inskrivna deltagare under våren 2011. En uppföljning av första årets deltagare visar att 50 procent gått vidare till endera arbete, praktik eller eget företagande.

Som ett led i satsningen på ett filmhus och stärka Värmland som filmregion har Molkoms folkhögskola arbetat med att utveckla filmutbildningen till yrkeshögskola. En ansökan har gått till Myndigheten för Yrkeshögskolan. Tyvärr fick skolan avslag på sin ansökan om Yrkeshögskola, andra yrkesområden var prioriterade denna ansökningsomgång. Näringslivet efterfrågar kompetensen och en ny ansökan kommer göras kommande år.

Grönt kort i skogen är en certifieringsstandard som blivit vanlig i skogsbruket. Det är ett vanligt krav från uppdragsgivare liksom kunder. Klarälvdalens folkhögskola har genomfört ett antal korta kurser som ger *Grönt kort* på uppdrag av skogsägarföreningen Mellanskog.

Turismutbildningarna på Klarälvdalens folkhögskola har vuxit fram i samverkan med besöksnäring och branschorganisationer. Kursinnehållet speglar de behov som uttryckts som angelägna av branschorganisationer och företag. Söktrycket till dessa utbildningar som ofta leder till arbete har minskat och planering är påbörjad för att höja attraktiviteten och marknadsföring för förbättrad rekrytering.

Kristinehamns folkhögskola är under 2011 samordnare för projektet *Vård- och stödsamordning*. Projektet syftar till att stärka och vidareutveckla kompetensen hos personal inom psykiatri och socialpsykiatri i Värmland. Utbildningar startar hösten 2011 parallellt med enstaka utbildningsdagar för målgruppen.

Tillgänglighet

KOMMUNIKATIONER I SAMSPEL

Målet är att öka kundnyttan av befintlig infrastruktur.

Region Värmland deltar aktivt i styrgruppen för projektet *Full koll* och *Full koll x 2* samt finansierar en ansevärd del av projektet. En viktig del i dessa projekt är att förbättra och förenkla det kollektiva resandet där olika transportslag kan samverka på ett rationellt och bekvämt sätt.

Vidare har Region Värmland samlat intressenterna kring en mer rationell godssituation i Karlstadsregionen. Ett avtal mellan Trafikverket, Karlstads kommun och Region Värmland angående genomförande och finansiellt ansvar kommer att vara klart under hösten 2011. Kopplat till detta ska Region Värmland också genomföra utredningar om resecentrum och hur kapacitetssituationen på Karlstad C kan förbättras. Region Värmland och Karlstads kommun har utifrån detta också startat samarbetet *Tåg i tid* som är en gemensam påverkansaktivitet.

VÄRMLAND NÄRMARE VÄRLDEN

Målet är att det ska vara enkelt att snabbt komma till och från Värmland.

Region Värmland har tillsammans med Trafikverket hittat en lösning för att minska trafikstörningarna på Fryksdalsbanan genom förstärkningsarbeten på de mest utsatta ställena efter banan. Arbetet är nu delvis slutfört. Ingen finansiering för dessa åtgärder fanns men efter lobbyarbete och goda relationer med Trafikverket lyckades Region Värmland få fram medel genom att nyttja regionala bärighetsmedel avsedda för vägåtgärder, men också nationella medel, något som inte skett tidigare i Sverige.

Arbetet med att fram en regional bredbandsstrategi har startat genom att Region Värmland tagit initiativ till ett samarbete med länsstyrelsen och länets gemensamma IT- och servicenämnd. Under hösten 2011 kommer Region Värmland göra en kartläggning av hur ett bredbandsnät i Värmland kan

se ut för att kunna nå de nationella målen om att 90 procent av hushållen och företagen ska ha tillgång till supersnabbt bredband (100 Mbits/s) senast 2020. Målsättningen är vidare att Region Värmland under hösten 2011 ska avge en avsiktsförklaring om att uppfylla de nationella målen. Under hösten 2011 kommer Region Värmland också att genomföra ett seminarium i länet med regionala och nationella deltagare där fokus ligger på bredbandsutveckling.

BYGG IHOP REGIONEN

Målet är vägar och järnvägar som gör det möjligt att resa säkert och bekvämt mellan Karlstad och kommunhuvudorterna i Värmland på mindre än en timme. Ett annat mål är att Värmland även i fortsättningen ska ha god tillgänglighet till virtuell kommunikation.

Region Värmland har bedrivit ett aktivt lobbyarbete genom regelbundna kontakter med framförallt Näringsdepartementet och Trafikverket där vi i olika sammanhang argumenterat för länets behov. Under våren 2011 var flygtrafiken mellan Torsby, Hagfors och Arlanda hotad. Efter ett aktivt lobbyarbete tillsammans med Torsby och Hagfors lyckades vi säkra trafiken i ytterligare fyra år.

Region Värmland har också bedrivit ett mycket aktivt lobbyarbete för att förbättra tågtrafiken till och från länet. Det arbetet har varit framgångsrikt då flera positiva förslag för Värmland finns med i kapacitetsutredningen som regeringen beställt av Trafikverket.

Livskvalitet

ATTRAKTIV LIVSMILJÖ

Målet är att stärka Värmlands förmåga att erbjuda hållbara livsmiljöer, en mångfald av trygga, attraktiva miljöer att bo och vistas i och stimulerande upplevelser inom natur-, kultur- och friluftsliv.

DansExpo genomfördes på Stora torget i Karlstad. Ett 20-tal företag, skolor och verksamheter medverkade som utställare med totalt 316 personer på scen och i marknadsstånd. Cirka 5 000 personer tog del av dagen. Under våren genomfördes en satsning på *Centrumkoreografer för en spännande stadskärna* i samarbete mellan Dans i Värmland och Centrum Karlstad med dess företagsmedlemmar.

Regeringen har beviljat Mediecenter Värmland tillstånd att ladda ner talböcker från Tal och punktskriftsbiblioteket och rättigheten att framställa exemplar till personer med funktionshinder. Utbudet innehåller drygt 80 000 titlar.



HÄLSA SOM RESURS

Målet är fler värmlänningar i arbete och förbättrad (folk-)hälsa.

Inom ramen för utvecklingsarbetet *Nya perspektiv* har tre utvecklingsledare anställts med uppdrag att ge stöd till och driva lokalt och regionalt utvecklingsarbete inom vård och omsorg av äldre samt att ge stöd till kommunerna och landstinget i det systematiska förbättringsarbetet. Registrering i Svenska palliativregistret har ökat från 40 procent för 2010, till 56 procent januari–juni 2011. Antal registreringar i *Senior alert* har ökat från 35 under 2010 till 744 under januari–juli 2011. Projekten finansieras via statliga medel.

KREATIV KULTUR

Målet är att utveckla ett blomstrande och dynamiskt kulturliv som bidrar till utveckling av innovationsförmåga, som lockar kreativa grupper, profilerar regionen, utvecklar besöksnäringen och berikar människor.

Med *Dansplattform Värmland* initierar och leder Dans i Värmland samordningen av professionella dansföreställningar i länets kommuner. *Skapa Dans*, en koreografitävling för unga har initierats i regionen och genomfördes för första gången med 30 medverkande och en publik på 250 personer. *Skapa Dans* syftar till att stimulera ungas kreativitet och eget skapande och delaktighet i kulturlivet. Länets alla mellanstadieskolor har kontaktats och erbjudits *Definition of Dance*, ett danskunskapandeprojekt för lärare, skolpolitiker och tjänstemän samt länets alla mellanstadiebarn.

Film i Värmland har beviljat fem produktionsstöd, arbetsstipendier till unga filmare, stöd till evenemang och genomfört cirka 15 uppdrag kring biografutveckling och insatser i skolan för barn och ungas skapande. I det regionala utvecklingsarbetet kring digitalisering av biograferna har Säffle, Årjäng och Arbör varit särskilt aktiva.

Länsbiblioteket i Värmland har arbetat med att inspirera biblioteken i Värmland till samarbete, både de tolv kommunbibliotek ("Selmabiblioteken") som samverkar kring ett gemensamt biblioteksdatasystem och en gemensam webb, och de fyra övriga kommunbiblioteken ("Librabiblioteken"). Tillsammans med Librabiblioteken genomförs ett projekt i katalogfrågor, som bland annat presenterats på en välbesökt konferens om nationell katalog, anordnad av Kungliga Biblioteket. "Selmabibliotekens" projekt med flytande bestånd avslutades under våren, och biblioteken har bestämt sig för att inte fortsätta med flytande bestånd.

Länsbiblioteket har också utbildat biblioteken i Värmland i virtuella frågor, deltagit i ett nationellt projekt för kunskap om den nationella, virtuella katalogen och arbetat lokalt, regionalt och nationellt i projekt för barn, unga och äldre. Projekten har fokus på läsutveckling, läsförståelse och läsglädje.

Slöjd i Värmland deltar i flera av länets mångkulturella projekt för att kunna skapa nya mötesplatser för ökad förståelse och respekt för olika kulturer. Läns-hemslöjds-konsulenten har ingått i Värmlands Hembygdsförbunds planeringsgrupp och vid genomförandet av projektet *Manifestation för mångfald* den 1 juni.

Värmlandsarkiv har bland annat samverkat med Värmlands Museum i utställningen och årsboken *Made in Värmland* och tagit fram en basutställning på uppdrag av Kvarntorps herrgård. Större arkivleveranser har mottagits från länsstyrelsen, Akzo Nobel, Bergvik Skog AB och Milko. Arbetet har inletts med den arkivpedagogiska sajten *I tid och rum*. I februari genomfördes en inspirationsdag för kommunerna med temat arkivpedagogik samt katastrofplanering.

Region Värmlands kulturverksamheter ger regelbundet ut digitala och/eller tryckta nyhetsbrev inom respektive område. Sju utgåvor av nyhetsbrevet *Spaningar* som förmedlar nyheter om regional och nationell kulturpolitik, kreativa näringar och bidragsgivning har distribuerats till cirka 950 mottagare via e-post. Slöjd i Värmlands nyhetsbrev går till 670 mottagare. Kultur i skolans nyhetsbrev har omkring 1 000 mottagare.

Verksamheten Kultur i skolan har tagit initiativ till en nationell konferens om barns och ungas rätt till kultur, *Av egen kraft*. Konferensen genomförs på Karlstad CCC 31 oktober–1 november och arrangeras tillsammans med Statens kulturråd, Ungdomsstyrelsen, Sveriges kommuner och landsting, Skolverket och Karlstads kommun.

Tillsammans med Riksteatern Värmland och Karlstads kommun genomförde Kultur i skolan en utbudsdag i mars med 150 lärare och elever och ett 25-tal fria grupper från hela Sverige. En ny och bantad version av kulturkatalogen har producerats. Under våren arrangerades en studieresa till Karlskrona kommun för att besöka Sunnadalsskolan och Statens Marinmuseum, vilka samarbetar framgångsrikt med kultur i skolan.

Tillsammans med Karlstads universitet påbörjades våren 2011 en fortbildning i konstnärliga uttrycksformer i lärandet. Utbildningen vänder sig till lärare och konstnärer i Värmland och cirka 160 personer har påbörjat utbildningen. Syftet är att kompetensutveckla såväl lärare som konstnärer och att matcha dem med varandra så att skolan lättare får tillgång till den kompetens som konstnärerna besitter samtidigt som de båda yrkeskategorierna får en djupare förståelse för varandras villkor.

Genom Dans i Värmlands sommarpraktik fick 16 unga dansare från Värmland och Dalarna delta i *CONtryfusion*, en föreställning skapad av två koreografer från Sverige och Colombia. Totalt har Region Värmland finansierat anställningen av ett 40-tal sommarpraktikanter inom kulturverksamheterna Dans i Värmland, Film i Värmland, Värmlandsarkiv och Ung kultur samt Värmlands Museum och Erlandergården.

Region Värmlands arbete med *Ung kultur möts*, UKM, har under våren bland annat innefattat stöd till kommunerna i deras lokala UKM-verksamhet. Tretton av länets kommuner deltog som arrangörer eller samarrangörer av totalt tio lokala festivaler med cirka 800 deltagare. *UKM länsfestival* arrangerades i år i Säffle med 300 unga deltagare på scen, i utställning och som arrangörer. Nytt mål med festivalen 2011 var att förbättra festivalen utifrån hållbara hänsyn genom att till exempel servera KRAV-märkt frukost, sopsortera och minska upplagan av trycksaker genom att ta fram digitala alternativ.

Mediecenter Värmlands utlåning av strömmade program har fördubblats på ett år. Registrerade kunder ökar, både som SLI-användare (digital katalog med beställningsfunktion) och godkända för att kunna strömma program direkt via dator. To-

talt var antalet lån under vårterminen 86 210 stycken (våren 2010 var motsvarande siffra 73 463)

KLIMAT- OCH MILJÖSMARTARE

Målet är att lägga grunden för ett ekologiskt hållbart samhälle och se klimat- och miljöfrågorna i ett regionalt helhetsperspektiv.

Energikontor Värmland har startat upp projektet *Biodriv* vars mål är att öka förutsättningarna för produktion och användning av biodrivmedel i Värmland vilket medger minskade koldioxidutsläpp från fossila bränslen. Utgångspunkten för arbetet under våren har varit att orientera styrgrupp och referensgrupp samt medfinansiärer i projektet, bygga en samverkansorganisation med olika aktörer samt att handla upp konsulter för de olika förstudier som skall göras. Det har lyckats väl och under hösten väntas ett intensivt arbete med att kartlägga de möjligheter biodrivmedel har i Värmland. Under våren har också en förstudie om småskalig uppgradering av biogas i Säffle initierats med hjälp av ett närstående projekt, *SWX-energi*. Denna förstudie kan bli en viktig pusselbit i det regionala strategiarbete som föreligger i *Biodriv*.

Energikontor Värmland har arbetat fram en projektplan för miljödiplomering för små och medelstora företag i Värmland, vilken också innefattar miljödiplomering av hela Region Värmlands verksamhet i syfte att stärka Region Värmlands miljöprofil. Under våren har arbetet med miljödiplomering inletts på Klarälvdalens skola som startat en utbildningsinsats. En utbildningsdag för personal på Region Värmlands kansli i samarbete med *Teknikklubben Lusten* på Värmlands Museum har planerats till den 16 september.

Ett antal elmätare för direktavläsning på hushållsnivå har inhandlats och dessa skall bland annat användas under arbetet med Region Värmlands miljödiplomering, men kommer också att hyras/lånas ut till anställda samt till energirådgivarnätverket i demonstrationssyfte.

Under våren har det gjorts förberedelser för ett projekt med solavskärmning med solceller för Region Värmlands våningsplan 4 på Lagergrens gata 2, tillsammans med företaget Nordic Solar och fastighetsägaren Klöveren.



RESULTAT AV PERIODENS KVALITETSUTVECKLING

Myndigheter och målgruppers tillit till verksamheten

Regio Stars delas varje år ut till projekt som finansierats via Europeiska regionala utvecklingsfonden. 31 projekt från 18 medlemsländer gick till årets final. Priset delades ut i tre olika kategorier. I år vann det svenska bidraget, Region Värmlands, Region Gävleborgs och Region Dalarnas gemensamma klusterutvecklingsprojekt, SLIM, i kategorin *Regional konkurrenskraft – att förutse ekonomisk förändring*.

Regionens arbete inom kompetensområdet har uppmärksammats, exempelvis har collegekoncepten inom områdena service samt vård och omsorg haft flera studiebesök från andra regioner, kompetensplattformarna har presenterats på en konferens arrangerad av Sveriges kommuner och landsting och *Kom Inn*-projektet har presenterats på Reglabs årsmöte.

Region Värmland har fått förtroendet att arrangera den nationella konferensen om kultur för, med och av barn och unga, *Av egen kraft*, i samverkan med Ungdomsstyrelsen, Skolverket, Statens kulturråd, Sveriges kommuner och landsting och Karlstads kommun.

Länsbiblioteket har inbjudits som gott regionalt exempel vid Kungliga Bibliotekets konferens om nationell katalog.

Folkbildningsrådet har genomfört ett tvådagars besök med verksamhetsuppföljning. Flera insatser inom Region Värmlands folkhögskolors kvalitetsarbete används som exempel vid nationella konferenser.

Region Värmlands folkhögskolor genomför årligen deltagarenkäten *FB-kvalitet*, en undersökning som flertalet folkhögskolor i landet deltar i. Frågeställningarna är inriktade dels på individuella mål, dels samhällsmål (det vill säga statens syfte med folkbildningen). Det finns möjlighet att genomföra undersökningen varje termin. Molkoms, Kyrkeruds och Ingesunds folkhögskolor har genomfört och analyserat enkäten för våren 2011.

Ingesunds och Molkoms folkhögskolor har generellt förbättrat sina mätresultat senaste åren, och ligger över eller i nivå med riksgenomsnittet. Resultaten visar att det fortsatt finns förbättringsområden exempelvis då det gäller demokrati och arbetsformer samt skolornas idé och tydlighet.

Resultaten av mätningen hösten 2010 har under våren 2011 lett till förbättrade rutiner för kursplaner, marknadsföringsinsatser och nya rutiner för utvärdering och uppföljning av kurserna i syfte att förbättra det pedagogiska arbetet.

Kyrkeruds folkhögskolas resultat av enkäten, övrig uppföljning samt det låga söktrycket visar att en utveckling och ett förbättringsarbete är avgörande för verksamhetens framtid. En handlingsplan med aktiviteter har upprättats med målsättning att höja antalet deltagare på långkurserna från 60 till 100 och ett söktryck på minst 1,5 sökande per plats inom två år.

Samverkan, förbättrade rutiner och processer

För att säkerställa kvaliteten i beviljandeprocessen pågår ett enhetsöverskridande projekt.

Enheten för administration och ekonomi har under våren återdelats i en enhet för administration och en för ekonomi.

Internkontrollarbetet har utvecklats genom bland annat kvartalsvis skriftlig verksamhetsuppföljning till regionstyrelsen. Denna har tidigare givits styrelsen muntligt. Arbetet med att formalisera arbetet med risk- och väsentlighetsanalyser eller som det numer heter, riskbedömningar, har inletts.

Ett ständigt pågående arbete är att kvalitetsäkra ärendehanteringsprocessen. Det planerade utökade nyttjandet av systemet W3D3 att omfatta mer än diarium har ännu inte påbörjats. Detta arbete ska ske i takt med Karlstads kommun.

Införandet av webbaserad ansökan av medel från de egenfinansierade och statliga 1:1 medlen har ännu inte kunnat ske då testversionen av ansökan ännu inte har färdigutvecklats av Tillväxtverket. Utbetalning av de egenfinansierade regionala projektmedlen i Nyps-systemet³ har kunnat införas. Hittills har denna funktion fungerat väl.

Enheten för information och marknadsföring har under våren fortsatt arbetet med revidering och förankring av den grafiska profilen för Region Värmland samt framtagande av en användarhandbok för denna. Enheten har även reviderat Region Värmlands kommunikationspolicy och tagit fram en användarhandbok även för denna. Enheten har även genomfört användarundersökningar av Region Värmlands intranät och av den externa webbplatsen. Undersökningarna kommer att ligga till grund för den fortsatta utvecklingen av dessa. Ett ökat kompetensbehov inom området digital kommunikation har resulterat i rekryteringen av en ny webbredaktör som tillträder i augusti.

Folkhögskolornas samverkan med arbetsförmedlingen har intensifierats, där bland annat utvecklingen av insatser för arbetslösa ungdomar har diskuterats. Resultatet av samverkan har i flera fall lett till nya rutiner och nya mål för höstens studiemotiverande kurser. En annan effekt av samverkan med arbetsförmedlingarna är att en mer långsiktig kontakt skapats, exempelvis att rektorn för Kyrkeruds och Ingesunds folkhögskolor kommer att ingå i arbetsmarknadsrådet för Arvika-Eda tillsammans med representanter från kommuner, näringslivet och andra utbildningsanordnare.

Kyrkeruds folkhögskola har under våren fortsatt samverkan med Årjängs kommun kring ett lärcenter på Kyrkerud. Resultatet av samverkan har lett till att Årjängs kommun inte flyttar sin

³ Nyps är ett datorsystem för projekt- och stödärendehantering inom det regionala utvecklingsområdet.

vuxenutbildning till Kyrkerud på grund av för dyra ombyggnationskostnader.

Ingesund och Kyrkeruds folkhögskolor har under våren inlett projektsamarbete med Studieförbundet och Rackstad-museet. Samarbetet har resulterat i ansökan om projektmedel från Allmänna arvsfonden för ett gemensamt projekt som syftar till att skapa en utbildning inom konst, bild och form för intellektuellt funktionsnedsatta, med utställning på Rackstad-museet. Projektet är planerat till tre år.

Molkoms folkhögskola har under våren arbetat aktivt med att konkurrensstärka den allmänna linjen *Yrkesförberedande kurs* vilket genererat ett ökat söktryck till filialen i Karlstad. Ökningen utgörs främst av deltagare med invandrarbakgrund som söker *Yrkesförberedande kurs mot lokalvård, vård och omsorg*.

Kyrkeruds folkhögskola har genomfört ett jämställdhetsprojekt där personal och kursdeltagare har deltagit. Resultatet av jämställdhetsprojektet är ett underlag till förbättringsåtgärder för att göra skolan mer jämställd och därmed ökad kvalitet. Skolan har dessutom förbättrat handikappsanpassningen med fler ramper och automatiska dörröppnare. Installation av trapphissar planeras.

Kompetens och ledarskap

Region Värmland hade den 1 juni 355 anställda exklusive timanställda.

Medarbetarsamtalet ska omfatta dialog om kompetens och kompetensutveckling. Detta har påbörjats, men arbete återstår. Likaså återstår arbete med att införa kompetens i medarbetarkatalogen på intranätet. Syftet med detta är att bättre nyttja egen kompetens inom organisationen över verksamhetsgränserna.

Det har under våren tagits fram ett förslag på utvecklingsprogram för chefer och medarbetare med planerad start hösten 2011. Programmet syftar till att utveckla chefsskap/medarbetarskap inom organisationen.

Utveckling och förnyelse

Region Värmland deltar på flera arenor som berör regionalt tillväxtarbete på europeisk och nationell nivå, vilket beskrivits mer utförligt i avsnittet *Ledarskap*. Medverkan på dessa arenor, där vi också ses som en aktad partner är en förutsättning för att påverka förutsättningarna för det regionala tillväxtarbetet och ger ökad kompetens i processerna med att initiera, stödja, samordna och leda insatser på hemmaplan.

I utvecklingsarbetet med att utveckla det statliga rapporteringssystemet Nyps har Region Värmlands controllerkompetens en betydande funktion.

Region Värmlands kompetens och erfarenheter inom kulturområdet har resulterat i inbjudningar att delta i nationella referens- och utvecklingsgrupper, bland annat inom film-, slöjd- och biblioteksområdet. Kultur i skolans utvecklingsledare har av regeringen utsetts till ledamot av styrelsen för Nordens hus på Åland. Kristinehamns folkhögskola ingår i nationell referensstyrgrupp för flexibelt lärande.

Kristinehamns folkhögskola har beviljats 60 000 kronor från EU-programmet *Atlas* för ett förberedande besök till Indien för fyra lärare, ett besök som ingår i utvecklandet av en ny kurs, *Barn i Världen*, på den allmänna kursen.



EKONOMI

Resultat

Region Värmland redovisar för perioden januari–juli 2011 ett underkott på 1,3 (+2,0)¹ mkr. Omsättningen var 192,6 (188,7) mkr.

I räkenskaperna ingår Region Värmlands kansli, enheten Strategi och analys, enheten för kultur, enheten för folkhögskolor och enheten för medlemsstöd. Till Strategi och analys är Energikontor Värmland och Visit Värmland knutna. Till enheten för Kultur hör sex resurscentra. De fem folkhögskolorna inom Region Värmland tillhör enheten för folkhögskolor. Enheten för medlemsstöd består av kurs- och konferensverksamheten inom Region Värmland, Mediecenter Värmland samt Vård och omsorg.

Vidare ingår i räkenskaperna anslag för medfinansiering i regionala utvecklingsinsatser, egen projektverksamhet, anslag till bolag, stiftelser och organisationer inom främst kulturområdet samt till den politiska organisationen och revisionsverksamheten.

Samtliga verksamheter och anslagsområden har en budget som redovisats som en intäkt ("regionbidrag") för varje verksamhet (kansli, resurscentrum, folkhögskola, projekt etcetera). Resultatet (regionbidrag och andra intäkter minus kostnader) och budgetutfall för varje verksamhetsdel är följaktligen samma sak.

Intäkter

Verksamhetens intäkter var totalt 88 (85,4) mkr. Den stora komponenten här är statsbidragen med 52,1 (44,5) mkr varav de fem folkhögskolorna fått totalt 35,8 (35,5) mkr. Verksamhetens intäkter har ökat med 2,6 mkr jämfört med 2010. Detta beror främst på att Region Värmland har utökat sitt engagemang som projektägare.

Försäljningsintäkterna på 7,4 (9) mkr härrör till stor del från folkhögskolornas internat- och köksverksamheter. Här finns också intäkter från uppdragsutbildningar som folkhögskolorna genomför. Viss försäljning från bland andra Värmlandsarkiv har också bidragit till försäljningsintäkterna.

Intäkterna i övrigt har bland annat varit EU-bidrag samt bidrag från andra medfinansierare i projekt. Region Värmland har under året varit huvudman för bland andra följande EU-projekt under året:

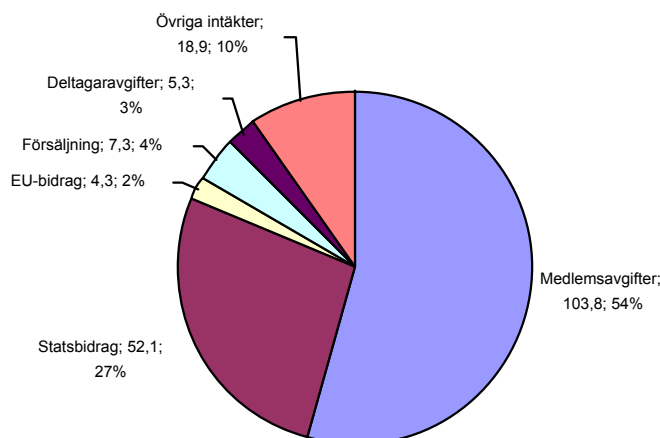
- Systemledning av innovativa miljöer i Norra Mellansverige –SLIM III, (Europeiska Regionala Utvecklingsfonden)
- Lärning 2.0 (Europeiska Socialfonden)
- The Scandinavian Way/Export 4seasons (Interreg)
- Attraktiva Värmland (Europeiska Regionala Utvecklingsfonden)
- UMA (Europeiska Socialfonden)

Medlemmarnas tillskott till Region Värmland

Medlemmarna i Region Värmland (Landstinget i Värmland och länets sexton kommuner) har skjutit till 101,7(101,8) mkr. Länsstyrelsen Värmland har dessutom tillskjutit 1,2 mkr för resurser med anledning av att Region Värmland är ett så kallat samverkansorgan från 1 januari 2007 och har tagit över vissa uppgifter från Länsstyrelsen Värmland rörande regional utveckling.

Intäkterna fördelar sig enligt nedanstående diagram (procenttalen anger andel av totala intäkterna). Se även Bilaga 2, not 1 och 3.

I diagrammet nedan ingår i medlemsavgifterna 0,9 mkr (1,5 mkr per helår) upplösning av fonderade medel enligt budget, avseende Dans i Värmland.



Kostnader

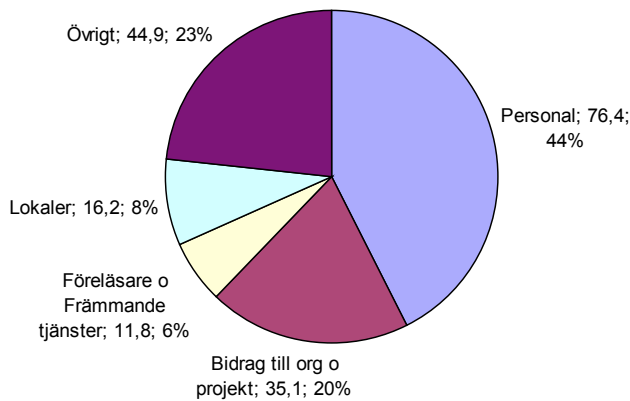
Den totala kostnaden för perioden uppgick till 192,6 (185,4) mkr vilket motsvarar en ökning på 3,9 procent. Kostnadsökningen beror dels på effekten av löneöversynen och den generella kostnadsökningenn, dels på en volymökning i form av fler projekttaganden.

Den största kostnadsposten är den för personal och förtroendevalda (inklusive arbetsgivaravgifter). Totalt var personalkostnaden 81,8 (77,9) mkr vilket motsvarar en ökning på 4,9 procent jämfört med samma period föregående år. Personalkostnadernas andel av den totala kostnaden (bruttokostnaden) var 42,5 (42) procent.

En annan stor del av kostnaderna, 37,9 (39,9) mkr, vilket utgör 21,5 procent av bruttokostnaden, avser bidrag till organisationer (stiftelser, studieförbund, föreningar etcetera) och medfinansiering i projekt.

Lokalkostnaderna har redovisats till 16,2 (15,6) mkr vilket utgör 8,4 procent av bruttokostnaden. Denna kostnadspost har

¹ Siffror inom parentes avser jämförelsetal för 2010.



Investeringar

Investeringar har hittills under året gjorts motsvarande 0,3 (0,3) mkr. Dessa avser huvudsakligen möbler och datorer till folkhögskolorna

Pensioner

Region Värmland har tecknat avtal med KPA om pensionsförsäkring med fortlöpande premiebetalning. Premiekostnaden är 2,1 (1,6) mkr för perioden januari–juli innevarande år.

Driftredovisning

Totalt redovisas ett underskott 1,3 (+2,0) mkr. Se även driftkostnadsredovisningen.

Under rubriken "Anslag för regionala utvecklingsprojekt" redovisas de medel som Region Värmland satt av för medfinansiering i utvecklingsprojekt. Här finns i bokslutet ett överskott på 10,6 (4,9) mkr då utbetalningarna släpar tidsmässigt i förhållande till besluten.

För projekt som Region Värmland är projektägare för redovisas ett underskott på hela 14,7 (9,2) mkr. Detta beror på att framförallt EU-projekten medför att projektägaren får ligga ute med kostnader innan medfinansieringen betalas ut. Likviditeten påverkas som nämnts ovan av detta.

Medel för medfinansiering av projekt och andra regionala utvecklingsinsatser

Region Värmland har för år 2011 avsatt 20,6 (21,6) mkr för medfinansiering i projekt och andra regionala utvecklingsinsatser. Av dessa har endast 1,4 (7,7) mkr betalats ut varför ett stort överskott redovisas i delårsbokslutet.

De statliga medlen för regionala utvecklingsinsatser, anslag 1:1, som Region Värmland hanterar från och med 2007 ingår inte i Region Värmlands räkenskaper. Region Värmland är be-

slutsfattare men utbetalningarna görs direkt från Tillväxtverket.

Ur de båda anslagen för regional medfinansiering har mest medel gått till projekt med inriktning mot insatsområdet Innovativa miljöer inom det regionala utvecklingsprogrammet *Värmland växer – och känner inga gränser*. Se bilaga 18.

Redovisningsprinciper

VÄRDERING AV TILLGÅNGAR OCH SKULDER

Materiella tillgångar (här endast inventarier) har avskrivits på tre, fem eller tio år beroende på livslängd.

Leasingavtal med längre än tre års löptid finns inte inom Region Värmland. Leasingavtal för bilar har betraktats som operationell leasing. Den totala kostnaden för leasing under januari–juli är 1,3 (1,3) mkr.

KLASSIFICERING AV FINANSIELLA TILLGÅNGAR

Värdering av omsättningstillgångar, tas upp till det lägsta av anskaffningsvärdet och det verkliga värdet på balansdagen (KRL:s rekommendation 6 kap, 7 §). Alla kapitalplaceringar förutom det som finns i kassa och på plusgirot har betraktats som finansiell tillgång.

FINANSIELL STÄLLNING

På grund av den låga investeringsnivån har inget upplåningsbehov funnits. Placeringar i ränte-, aktie- och obligationsfonder har gjorts enligt not 2 till balansräkningen.

Likviditet och soliditet

Region Värmlands likviditet har varit god under året. Ett behov finns att kunna ligga ute med medel i stora projekt. Detta ställer stora krav på att upprätthålla en god likviditet.

Det traditionella soliditetsmättet säger inte så mycket om den långsiktiga betalningsförmågan i en organisation som Region Värmland med stor fluktuation på kortfristiga fordringar och skulder. Ett mer relevant mått kan därför vara det egna kapitalet som en andel av omsättningen (se även nedan under rubriken *Finansiella mål*).

God ekonomisk hushållning

I Kommunallagen skrivs sammanfattningsvis följande om god ekonomisk hushållning:

- Budgeten skall upprättas så att intäkterna överstiger kostnaderna.
- För verksamheten skall anges mål och riktlinjer som är av betydelse för en god ekonomisk hushållning.
- En plan för ekonomin de kommande tre åren skall upprättas, varav budgetåret är det första.



Kommunallagen reglerar också vilka åtgärder som skall vidtas om kostnaderna överstiger intäkterna. Här sägs också att minst en delårsrapport skall behandlas av fullmäktige.

Varje organisation (kommun, landsting eller kommunalförbund) avgör sitt sätt att definiera vad god ekonomisk hushållning innebär.

Syftet med god ekonomisk hushållning är inte primärt avkastning utan rätt och väl utförd verksamhet.

Finansiella mål – måluppfyllelse

Följande tre finansiella mål kan identifieras utifrån verksamhetsplanen för 2011:

FINANSIELLA MÅL

- Region Värmlands egna kapital ska vara minst 30 miljoner kronor (cirka 10 procent av omsättningen). Region Värmlands eget kapital skall vara en buffert för att kunna möta eventuella omstrukturings- eller andra mer oförutsedda kostnader av engångskaraktär utan att man ska behöva gå till medlemmarna (landstinget och kommunerna) och begära extra bidrag.

Kommentar: Det egna kapitalet uppgår per 2011-07-31 till 32,2 mkr vilket innebär att detta finansiella mål har nåtts.

- Region Värmland ska ha en sådan likviditet att det är möjligt att – förutom att täcka kostnaderna för de fasta åtagandena (egna verksamheter etcetera) – förskottera medel i de EU-projekt eller andra projekt där organisationen är projektägare, utan att behöva låna upp medel.

Kommentar: Likviditeten har under året varit god trots att Region Värmland gått in som projektägare i ett flertal större EU-projekt.

- Tidigare har ett mål varit att i Region Värmlands budget ska intäkterna var större än summan av de budgeterade anslagen med minst 1,5 mkr. Det finns anledning att ge visst avkall på detta krav för 2011 eftersom det egna kapitalet tenderar att bli tillräckligt stort enligt första målet. Målet för 2011 års budget är därför att intäkterna ska vara större än kostnaderna med minst 0,5 mkr.

Kravet enligt kommunallagen om god ekonomisk hushållning är för kommunerna att intäkterna skall överstiga kostnaderna. Sveriges kommuner och landsting rekommenderar som tumregel att det budgeterade överskottet bör ligga i närheten av 2 procent av skatter och generella statsbidrag. Detta krav är inte direkt överförbart på ett kommunalförbund som Region Värmland som inte har stora investeringsbehov och en rad lagstadgade åtaganden som en kommun. Region Värmland har av denna anledning valt en lägre nivå för budgeterat överskott.

Helårsprognos

För Region Värmland pekar prognosen för helåret 2011 på att ett överskott kommer att redovisas motsvarande 3,5 mkr. Detta beror bland annat på att budgeten för 2011, i enlighet med principen om god ekonomisk hushållning, är lagd så att intäkterna överstiger kostnaderna med 0,5 mkr. Del av överskottet (2,2 mkr) förklaras med att det inom centrala kansliet och enheten för Strategi och analys finns ett antal tjänster som projektfinansieras, tjänsten som kulturstrateg är vakant, rekryteringen av webbredaktör och samhällsplanerare senarelades, föräldraledighet samt helårseffekt med anledning av pensionsavgång. För folkhögskolor bedöms det sammanlagda överskottet bli 0,7 mkr. Molkoms och Kyrkeruds folkhögskolor prognostiserar ett överskott medan Klarälvdalens folkhögskola ett underskott på 0,2 mkr.

Region Värmlands ekonomiska utveckling de närmaste åren

Det finns ett antal viktiga faktorer som påverkar Region Värmlands framtida ekonomiska situation. Förutom de allmänna utvecklingsfaktorerna i samhället (stabiliteten i världsekonomin, inflationstakten, politiska ingrepp/reformer) påverkas organisationen mer specifikt av den modell för finansiering av organisationen från medlemmarna som regionfullmäktige fastställer, men också av dimensioneringen av statsbidragen till folkhögskolorna och till resurscentra inom kulturområdet. Vad gäller det sistnämnda så kommer den nya modellen för statens stöd till regional kulturverksamhet att få ekonomiska, ansvarsmässiga och organisatoriska effekter för Region Värmland. Dessa är dock ännu svåra att överblicka.

En långsiktig bedömning visar att Region Värmland under de kommande åren behöver vidta strukturella åtgärder för att minska kostnaderna och på så sätt bevara balansen i ekonomin.

Sammanställd koncernredovisning

I den sammanställda koncernredovisningen ingår ALMI Företagspartner Värmland AB, där Region Värmland äger 49 procent av aktierna. Vidare ingår stiftelser där Region Värmland står för 20 procent eller mer av grundfinansieringen: Värmlandsoperan, Värmlands Turistråd och Stiftelsen Erlandergården. ALMI Företagspartner AB har delårsbokslut per 2011-06-30. Deras redovisning i den sammanställda koncernredovisningen avser därför perioden 2011-01-01–2011-06-30.

Resultaträkningen för den sammanställda redovisningen visar på ett underskott på 5,2 (+2,8) mkr. Resultatet för de i koncernen ingående enheterna fördelar sig enligt nedan (tkr):

	2011	2010
Region Värmland	-1 283	2 033
ALMI Företagspartner Värmland AB	173	-89
Värmlandsoperan	-3 947	1 628
Värmlands Turistråd	-97	-750
Stiftelsen Erlandergården	-56	3
Totalt	-5 210	2 825

Omsättningen var 220 (211,9) mkr. Balansomslutningen var 168,5 (177,4) mkr och det samlade egna kapitalet uppgick till 38,6 (43,3) mkr.

Så kallad proportionell sammanställd redovisning har gjorts. Det innebär att resultat- och balansräkningarna har summerats utifrån den andel Region Värmland har som aktieägare i ALMI respektive utifrån Region Värmlands andel i grundfinansieringen för respektive stiftelse.

Prognos för "koncernen"

Helårsprognosen för delägda bolag och förvaltade stiftelser visar på ett underskott på 4,1(-1,6) varav Värmlandsoperan står för merparten (3,7 mkr). Totalt visar prognosen för Region Värmland inklusive delägda bolag och förvaltade stiftelser på ett underskott på 0,6 (+2,8) mkr.

Personalredovisning

Totalt fanns 318 (313) anställda i Region Värmland den 31 juli 2011 av vilka 36 (37) procent var män. Andelen tidsbegränsat anställda var 29 (25) procent.

Sjukfrånvaron i Region Värmland har under 2011 varit 2,3 (2,7) procent (avser månadsavlönade). En nedgång i den totala sjukfrånvaron kan noteras varje år från 2007. Under året har sjukfrånvaron för kvinnorna minskat medan den manliga sjukskrivningen har ökat från 0,8 till 2,3 procent.

I och med denna förändring har kvinnor och män under året nästan samma sjukfrånvaro (2,4 (3,8) respektive 2,3 (0,8) procent). Åldersgruppen med den högsta sjukfrånvaron är 60–67 åringarna (3,1 procent).

DELÅRSBOKSLUT 2011

INNEHÅLLSFÖRTECKNING

Delårsbokslut - Region Värmland

Resultaträkning	21
Balansräkning	22
Kassaflödesanalys	23
Noter	24

Sammanställd redovisning

Resultaträkning	26
Balansräkning	27
Kassaflödesanalys	28
Noter	29

Prognoser

Prognos för Region Värmland	31
Prognos Region Värmland inkl stiftelser och delägda bolag	32

Driftkostnadsredovisning

Driftkostnadsredovisning - översikt	34
Driftkostnadsredovisning - resurscentra och folkhögskolor	35

Personalredovisning

Antal anställda	36
Sjukfrånvaro	37

Redovisning av regionala och statliga utvecklingsmedel

Regionala och statliga utvecklingsmedel	41
---	----

Resultaträkning (kr)			
	Not	Jan - juli 2011	Jan - juli 2010
Verksamhetens intäkter	1	87 976 647	85 422 463
Verksamhetens kostnader	2	-192 628 129	-185 400 597
Avskrivningar		-1 145 624	-1 149 445
Verksamhetens nettokostnader		-105 797 106	-101 127 579
Bidrag från medlemmarna	3	103 790 750	102 974 000
Finansiella intäkter		813 302	276 310
Finansiella kostnader		-90 027	-89 189
Resultat före extraordinära poster		-1 283 081	2 033 541
Periodens resultat (förändring av eget kapital)		-1 283 081	2 033 541

Balansräkning (kr)			
Tillgångar			
Anläggningstillgångar	Not	2011-07-31	2010-07-31
Immateriella tillgångar			
Materiella tillgångar		5 371 166	5 709 372
<i>Därav mark, byggnader o tekniska anläggningar</i>			
<i>Därav maskiner och inventarier</i>	4	5 371 166	5 709 372
<i>Därav övriga materiella tillgångar</i>			
Finansiella tillgångar	5	18 101 009	19 001 853
Summa anläggningstillgångar		23 472 175	24 711 225
Omsättningstillgångar			
Förråd m.m.			
Fordringar	6	81 556 910	85 963 713
Kortfristiga placeringar			
Kassa och bank	7	42 615 977	38 740 895
Summa omsättningstillgångar		124 172 887	124 704 608
Summa tillgångar		147 645 062	149 415 833
Eget kapital, avsättningar och skulder			
Eget kapital		32 177 147	31 781 984
<i>Därav periodens resultat</i>		-1 283 081	2 033 541
Skulder			
Långfristiga skulder			
Kortfristiga skulder	8	115 467 916	117 633 849
Summa skulder		115 467 916	117 633 849
Summa eget kapital, avsättningar och skulder		147 645 062	149 415 833
Panter och ansvarsförbindelser			
Panter och därmed jämförliga säkerheter			
Ansvarsförbindelser			

Kassaflödesanalys (kr)			
		2011	2010
	Not	2011-07-31	2010-07-31
Löpande verksamhet			
Årets resultat		-1 283 081	2 033 541
Avskrivningar		975 792	968 880
Realisationsvinst/förlust sålda anläggningar			
Utrangeringar			
Förändring avsättningar			
Kassaflöde från löpande verksamhet före förändring av rörelsekapitalet		-307 289	3 002 421
Förändring av rörelsekapital			
ökning (-) minskning (+) förråd			
ökning (-) minskning (+) kortfristiga fordringar	9	-43 629 463	-55 551 985
ökning (-) minskning (+) kortfristiga placeringar			
ökning (+) minskning (-) kortfristiga skulder	10	47 412 537	48 809 806
Kassaflöde från löpande verksamhet inkl förändring av rörelsekapitalet		3 475 785	-3 739 758
Investeringar			
Investeringar		-305 055	-302 823
Försäljning av anläggningstillgångar			
Kassaflöde från investeringsverksamhet		-305 055	-302 823
Finansiering			
ökning (-) alt minskning (+) av långfristiga fordringar	11	1 766 333	10 009 591
ökning (+) alt minskning (-) av långfristiga skulder			
Kassaflöde från finansiering		1 766 333	10 009 591
Årets kassaflöde		4 937 063	5 967 010
Ingående likvida medel		37 678 914	32 773 885
Utgående likvida medel		42 615 977	38 740 895
Förändring likvida medel		4 937 063	5 967 010

Noter			
		2011-07-31	2010-07-31
Not 1	Verksamhetens intäkter		
	Statsbidrag	52 094 555	44 532 653
	EU-bidrag	4 279 285	6 524 566
	Bidrag, övrigt	5 754 749	9 409 059
	Försäljning	7 361 555	9 015 352
	Deltagaravgifter m.m.	5 294 572	3 869 353
	Övriga intäkter	13 191 931	12 071 480
		87 976 647	85 422 463
Not 2	Verksamhetens kostnader		
	Diverse inköp	920 939	1 302 906
	Föreläsare och främmande tjänster	11 795 589	11 879 884
	Bidrag till organisationer och projekt	37 927 392	39 934 755
	Lön till personal och arvoden till förtroendevalda	56 190 345	54 109 674
	Arbetsgivaravgifter	23 010 201	22 139 998
	Övriga kostnader för personal och förtroendevalda	2 614 641	1 726 768
	Lokalkostnader	16 158 633	15 510 246
	Övriga kostnader	44 010 389	38 796 366
		192 628 129	185 400 597
Not 3	Medlemsbidrag		
	Landstinget i Värmland	95 011 000	95 069 000
	Kommunerna i Värmland	6 679 750	6 680 000
	Länsstyrelsen	1 225 000	1 225 000
	Upplösning av fonderade medel	875 000	
		103 790 750	102 974 000
Not 4	Materiella tillgångar		
	Datorutrustning	226 874	272 768
	Möbler	897 177	1 045 694
	Filmutrustning	1 319 301	1 772 173
	Arkivutrustning m.m.	2 180 671	1 968 697
	Övrigt	747 143	650 040
		5 371 166	5 709 372
Not 4b	Materiella tillgångar (alternativ uppställning)		
	Ingående anskaffningsvärde	6 041 903	6 375 429
	Inköp	305 055	302 823
	Försäljningar/utrangeringar		
	Utgående ackumulerade anskaffningsvärden	6 346 958	6 678 252
	Ingående avskrivningar enligt plan		
	Årets avskrivningar enligt plan	975 792	968 880
	Utgående ackumulerade avskrivningar	975 792	968 880
	Utgående planenligt restvärde	5 371 166	5 709 372
Not 5	Finansiella tillgångar		
	Aktier i ALMI	4655	4 655
	Andel i Värml Kreditgarantiförening		10 000
	Nordea All hedgefond	1 515 938	1 489 582

Noter forts.			
	Nordea Stabil	4 594 486	4 467 161
	Europa Aktieobligation		995 300
	Nya Europa Aktieobligationer	498 200	482 150
	Räntefond korta placeringar		11 553 005
	Diskretionär förvaltning	11 487 730	
		18 101 009	19 001 853
Not 6	Fordringar		
	Kundfordringar	4 454 135	5 500 104
	Kortfristiga fordringar	74 447 717	72 442 296
	Förutbetalda kostnader	939 271	1 363 611
	Upplupna intäkter	1 640 092	1 160 674
	Periodiseringar under året		5 421 285
	Skatt m.m.	75 695	75 742
		81 556 910	85 963 713
Not 7	Kassa och bank		
	Handkassor	95 773	55 716
	Bank/postgiro	42 520 204	38 685 179
		42 615 977	38 740 895
Not 8	Kortfristiga skulder		
	Leverantörsskulder	10 411 641	8 441 788
	Moms	-3 306 703	-5 180 245
	Arbetsgivaravgifter	4 012 193	3 930 890
	Semesterlöneskuld	6 827 350	5 943 860
	KLIMP Värmland		-32 660
	Nya perspektiv psykisk ohälsa	743 669	743 669
	Avsiktsförklaring	-300 000	
	Förutbetalda intäkter	4 246 586	3 505 754
	varav projekt inom Dans i Värmland	1 749 071	3 249 071
	Upplupna kostnader	11 807 653	9 301 486
	varav beviljade medel till regionala projekt/satsningar	11 169 865	8 424 675
	Periodiseringar under året	80 945 164	86 558 263
	Övriga kortfristiga skulder	80 363	4 421 046
		115 467 916	117 633 849
Not 9	Förändring av kortfristiga fordringar		
	IB	37 927 447	30 411 728
	Delårsbokslut	81 556 910	85 963 713
		-43 629 463	-55 551 985
Not 10	Förändring av kortfristiga skulder		
	IB	68 055 379	68 824 043
	Delårsbokslut	115 467 916	117 633 849
		47 412 537	48 809 806
Not 11	Finansiering		
	IB	19 867 342	28 996 789
	Delårsbokslut	18 101 009	18 987 198
		-1 766 333	10 009 591

SAMMANSTÄLLD REDOVISNING

Resultaträkning (kr) inkl. stiftelser och delägda bolag			
		Jan - juli 2011	Jan - juli 2010
Verksamhetens intäkter	1	96 753 039	90 067 833
Verksamhetens kostnader	2	-223 750 607	-207 571 061
Avskrivningar		-1 239 819	-1 357 834
Verksamhetens nettokostnader		-128 237 388	-118 861 061
Bidrag från medlemmar/ägare		122 474 250	121 507 952
Finansiella intäkter		862 517	267 887
Finansiella kostnader		-309 547	-89 432
Resultat före extraordinära poster		-5 210 169	2 825 347
Periodens resultat (förändring av eget kapital)		-5 210 169	2 825 347

Balansräkning (kr) inkl. förvaltade stiftelser och delägda bolag			
Tillgångar			
Anläggningstillgångar		2011-07-31	2010-07-31
Immateriella tillgångar			
Materiella tillgångar	3	5 918 234	5 963 323
<i>Därav mark, byggnader o tekniska anläggningar</i>		2	2
<i>Därav maskiner och inventarier</i>		5 918 231	5 963 320
Finansiella tillgångar	4	18 726 691	20 243 465
Summa anläggningstillgångar		24 644 925	26 206 788
Omsättningstillgångar			
Förråd mm		395 430	46 385
Fordringar	5	84 805 225	87 971 507
Kortfristiga placeringar	6	1 204 074	2 397 252
Kassa och bank	7	57 408 320	60 774 013
Summa omsättningstillgångar		143 813 050	151 189 157
Summa tillgångar		168 457 975	177 395 944
Eget kapital, avsättningar och skulder			
Eget kapital	8	38 636 857	43 315 361
<i>Därav periodens resultat</i>	9	-5 210 170	2 825 347
Avsättningar			
Avsättningar för pensioner och liknande förpliktelser		60 862	57 964
Andra avsättningar		462 500	91 760
Summa avsättningar		523 362	149 724
Skulder			
Kortfristiga skulder	10	129 297 755	133 930 861
Summa skulder		129 297 755	133 930 861
Summa eget kapital, avsättningar och skulder		168 457 975	177 395 946
Panter och ansvarsförbindelser			
Panter och därmed jämförliga säkerheter			
Ansvarsförbindelser		683 020	717 800

Kassaflödesanalys (kr) inkl. förvaltade stiftelser och delägda bolag			
		2011	2010
		2011-07-31	2010-07-31
Löpande verksamhet			
Årets resultat		-5 210 170	2 826 347
Avskrivningar		1 069 987	1 177 268
Realisationsvinst/förlust sålda anläggningar			
Utrangeringar			
Förändring avsättningar			
Kassaflöde från löpande verksamhet före förändring av rörelsekapitalet		-4 140 182	4 003 615
Förändring av rörelsekapital			
ökning (-) minskning (+) förråd			
ökning (-) minskning (+) kortfristiga fordringar		-43 060 122	-54 789 780
ökning (-) minskning (+) kortfristiga placeringar		523 249	218 041
ökning (+) minskning (-) kortfristiga skulder		49 972 015	54 637 721
Kassaflöde från löpande verksamhet inkl förändring av rörelsekapitalet		3 294 961	4 069 597
Investeringar			
Investeringar		-567 015	-302 823
Försäljning av anläggningstillgångar			
Kassaflöde från investeringsverksamhet		-567 015	-302 823
Finansiering			
ökning (-) alt minskning (+) av långfristiga fordringar		1 766 333	10 709 591
ökning (+) alt minskning (-) av långfristiga skulder			
Kassaflöde från finansiering		1 766 333	10 709 591
Årets kassaflöde		4 494 279	13 776 365
Ingående likvida medel		52 914 042	46 997 647
Utgående likvida medel		57 408 320	60 774 012
Förändring likvida medel		4 494 279	13 776 365

Noter till sammanställd redovisning			
		2011-07-31	2010-07-31
Not 1	Verksamhetens intäkter		
	Region Värmland	87 976 647	85 422 463
	ALMI	3 012 032	2 449 719
	Värmlandsoperan	5 578 120	2 005 400
	Värmlands Turistråd	0	0
	Stiftelsen Erlandergården	186 240	190 252
		96 753 039	90 067 833
Not 2	Verksamhetens kostnader		
	Region Värmland	-192 628 129	-185 400 597
	ALMI	-2 639 880	-2 521 534
	Värmlandsoperan	-28 106 680	-18 788 785
	Värmlands Turistråd	-96 856	-749 699
	Stiftelsen Erlandergården	-279 062	-192 548
		-223 750 607	-207 653 163
Not 3	Materiella tillgångar		
	Region Värmland	5 371 166	5 709 372
	ALMI	20 186	56 370
	Värmlandsoperan	526 880	197 580
	Värmlands Turistråd	0	0
	Stiftelsen Erlandergården	2	2
		5 918 234	5 963 323
Not 4	Finansiella tillgångar		
	Region Värmland	18 101 009	19 001 853
	ALMI	618 282	1 234 212
	Värmlandsoperan	7 400	7 400
		18 726 691	20 243 465
Not 5	Fordringar		
	Region Värmland	81 556 910	85 963 713
	ALMI	1 770 812	1 076 170
	Värmlandsoperan	1 317 940	814 740
	Värmlands Turistråd	3 168	0
	Stiftelsen Erlandergården	156 395	116 884
		84 805 225	87 971 507
Not 6	Kortfristiga placeringar		
	Region Värmland	0	0

Noter till sammanställd redovisning forts.			
	ALMI	1 204 074	1 490 379
	Värmlands Turistråd	0	906 873
		1 204 074	2 397 252
Not 7	Kassa o bank		
	Region Värmland	42 615 977	38 740 895
	ALMI	3 354 317	3 597 083
	Värmlandsoperan	11 194 720	18 145 540
	Värmlands Turistråd	121 855	137 248
	Stiftelsen Erlandergården	121 452	153 246
		57 408 320	60 774 013
Not 8	Eget kapital		
	Region Värmland	32 177 147	31 781 984
	ALMI	4 993 246	4 730 520
	Värmlandsoperan	1 277 240	5 618 080
	Värmlands Turistråd	125 023	1 045 739
	Stiftelsen Erlandergården	64 202	139 037
		38 636 857	43 315 361
Not 9	Periodens resultat		
	Region Värmland	-1 283 081	2 033 541
	ALMI	173 372	-89 297
	Värmlandsoperan	-3 947 160	1 628 000
	Värmlands Turistråd	-96 856	-749 693
	Stiftelsen Erlandergården	-56 444	2 795
		-5 210 170	2 825 347
Not 10	Kortfristiga skulder		
	Region Värmland	115 467 916	117 633 849
	ALMI	2 317 556	2 723 694
	Värmlandsoperan	11 307 200	13 455 420
	Värmlands Turistråd	0	-1 618
	Stiftelsen Erlandergården	205 084	119 516
		129 297 755	133 930 861

Helårsprognos för 2011 (tkr)		
	Bokfört	Prognos 2011
	Jan - juli 2011	
Intäkter		
Statsbidrag	52 094,6	74 964,6
EU-bidrag	4 279,3	24 825,0
Medlemsbidrag	103 790,7	177 927,0
Övriga intäkter	31 602,8	49 874,0
Verksamhetens intäkter	191 767,4	327 590,6
Kostnader		
Löner	56 190,3	94 296,9
Sociala avgifter	23 010,2	38 972,1
Övriga personalkostnader	2 614,6	3 670,6
Övriga kostnader	110 813,0	186 079,4
Verksamhetsens kostnader	192 628,1	323 019,0
Verksamhetens nettokostnader	-860,7	4 571,6
Finansiella intäkter	813,3	1 200,0
Finansiella kostnader	90,0	294,5
Kapitaltjänstkostnader	1 145,6	2 024,3
Resultat	-1 283,0	3 452,8

Helårsprognos för Region Värmland 2011 (kr)

		Utfall efter jan - jul	Helårsprognos
KANSLI	INTÄKTER	8 685 503	15 684 500
	KOSTNADER	-7 526 571	-14 078 000
	RESULTAT	1 158 932	1 606 500
FÖBUNDSÖVERGRIPANDE	INTÄKTER	4 133 180	8 120 300
	KOSTNADER	-2 854 609	-7 590 300
	RESULTAT	1 278 571	530 000
REVISION	INTÄKTER	274 151	470 000
	KOSTNADER	-241 835	-470 000
	RESULTAT	32 316	0
POLITISK ORGANISATION	INTÄKTER	1 885 226	3 232 000
	KOSTNADER	-1 933 591	-3 232 000
	RESULTAT	-48 365	0
KURSER OCH KONFERENSER	INTÄKTER	2 388 331	3 308 000
	KOSTNADER	-2 121 229	-3 308 000
	RESULTAT	267 102	0
KULTUR OCH FOLKBILDNING	INTÄKTER	2 068 032	3 157 000
	KOSTNADER	-2 252 689	-3 157 000
	RESULTAT	-184 657	0
RESURSCENTRA/FOLKHÖGSKOLOR	INTÄKTER	99 846 055	172 142 300
	KOSTNADER	-98 756 031	-171 461 500
	RESULTAT	1 090 024	680 800
BOLAG OCH STIFTELSE SAMT ORGANISATIONSANSLAG	INTÄKTER	34 304 456	58 811 000
	KOSTNADER	-36 311 933	-58 811 000
	RESULTAT	-2 007 477	0
REGIONALA SATSNINGAR 2011	INTÄKTER	12 015 980	20 600 000
	KOSTNADER	-1 414 961	-20 600 000
	RESULTAT	10 601 019	0
REGIONALA PROJEKT	INTÄKTER	19 533 554	30 000 000
	KOSTNADER	-34 223 059	-30 000 000
	RESULTAT	-14 689 505	0
STRATEGI OCH ANALYS	INTÄKTER	6 163 424	9 691 500
	KOSTNADER	-5 547 412	-9 110 000
	RESULTAT	616 012	581 500
VISIT VÄRMLAND	INTÄKTER	2 461 182	3 574 000
	KOSTNADER	-1 858 235	-3 520 000
	RESULTAT	602 947	54 000
TOTALT REGION VÄRMLAND	INTÄKTER	193 759 074	328 790 600
	KOSTNADER	-195 042 155	-325 337 800
	RESULTAT	-1 283 081	3 452 800

Helårsprognos för Region Värmland 2011 (kr) forts.

BOLAG OCH STIFTELSE	INTÄKTER	37 101 823	68 220 716
	KOSTNADER	-41 028 911	-72 301 666
	RESULTAT	-3 927 088	-4 080 950 1)
TOTALT REGION VÄRMLAND	INTÄKTER	230 860 897	397 011 316
INKL BOLAG OCH STIFTELSE	KOSTNADER	-236 071 066	-397 639 466
	RESULTAT	-5 210 169	-628 150
1) Prognos per bolag och stiftelse			
ALMI	-187 921		
Värmlandsoperan	-3 723 680		
Värmlands Turistråd	-113 000		
Erlandergården	-56 349		
	-4 080 950		

Driftredovisning – översikt (tkr) Uppgifterna avser perioden jan–jul respektive år

	Intäkter	Kostnader	Resultat	Intäkter	Kostnader	Resultat
	2011	2011	2011	2010	2010	2010
Kansli	8 685,5	7 526,6	1 158,9	7 800,2	7 200,3	599,9
Förbundsövergripande	4 133,2	2 854,6	1 278,6	4 207,0	3 368,3	838,7
Revision	274,1	241,8	32,3	274,2	239,4	34,8
Politisk organisation	1 885,2	1 933,6	-48,4	1 885,2	1 842,2	43,0
Kurser, konferenser o nätverk	2 388,3	2 121,2	267,1	1 636,1	1 700,2	-64,1
Kultur och folkbildning	2 068,0	2 252,7	-184,7	2 843,3	2 617,8	225,5
Resurscentra 1)	99 846,0	98 756,0	1 090,0	100 600,6	97 601,2	2 999,4
Stiftelser och bolag	21 432,8	21 536,5	-103,7	19 301,4	19 343,5	-42,1
Organisationsbidrag	12 871,7	14 775,4	-1 903,7	12 801,2	12 506,6	294,6
Anslag för regionala satsningar	12 016,0	1 415,0	10 601,0	12 599,3	7 748,9	4 850,4
Egna regionala utvecklingsprojekt	19 533,6	34 223,1	-14 689,5	16 537,2	25 750,6	-9 213,4
Strategi och analys	6 163,4	5 547,4	616,0	5 043,2	4 307,6	735,6
Visit Värmland	2 461,2	1 858,2	603,0	5 040,2	4 309,0	731,2
Totalt	193 759,0	195 042,1	-1 283,1	190 569,1	188 535,6	2 033,5
1) Denna post specificeras på nästa sida						

Driftredovisning forts. – specifikation (tkr) Uppgifterna avser perioden jan–jul respektive år

	Intäkter 2011	Kostnader 2011	Resultat 2011	Intäkter 2010	Kostnader 2010	Resultat 2010
Resurscentra						
Värmlandsarkiv	8 270,0	9 524,1	-1 254,1	8 054,0	8 952,1	-898,1
Länsbiblioteket i Värmland	3 983,0	2 276,2	1 706,8	3 996,7	2 352,5	1 644,2
Länshemslöjdskonsulenterna	640,0	582,1	57,9	702,2	688,8	13,4
Film i Värmland	3 041,1	2 872,5	168,6	3 257,4	3 055,0	202,4
Dans i Värmland	3 837,9	5 292,5	-1 454,6	4 181,7	5 265,1	-1 083,4
Energikontoret	3 848,9	5 122,0	-1 273,1	2 595,8	4 075,5	-1 479,7
Mediecenter	3 049,7	2 923,8	125,9	3 232,9	2 631,2	601,7
Totalt resurscentra	26 670,6	28 593,2	-1 922,6	26 020,7	27 020,2	-999,5
Folkhögskolor						
Molkoms folkhögskola	15 352,7	14 525,5	827,2	16 147,2	15 023,2	1 124,0
Kristinehamns folkhögskola, KPS	19 826,6	19 227,7	598,9	19 768,5	19 325,9	442,6
Ingesunds folkhögskola	12 653,9	12 491,3	162,6	12 594,2	12 304,0	290,2
Kyrkeruds folkhögskola	9 480,6	8 231,7	1 248,9	9 584,3	8 829,9	754,4
Klarälvdalens folkhögskola	12 937,5	13 098,0	-160,5	12 770,9	12 710,6	60,3
Övrigt folkhögskolor	2 924,1	2 588,6	335,5	3 714,8	2 387,4	1 327,4
Totalt folkhögskolor	73 175,4	70 162,8	3 012,6	74 579,9	70 581,0	3 998,9
Totalt resurscentra och folkhögskolor	99 846,0	98 756,0	1 090,0	100 600,6	97 601,2	2 999,4

Personal i siffror. Anställda i Region Värmland 2011-07-31							
Antal tillsvidareanställda				Procentuell fördelning			
Ålder	Kvinnor	Män	Totalt	Ålder	Kvinnor	Män	
20-29	4		4	20-29	100%	0%	
30-39	20	9	29	30-39	69%	31%	
40-49	47	20	67	40-49	70%	30%	
50-59	46	29	75	50-59	61%	39%	
60-	30	21	51	60-	59%	41%	
Totalt	147	79	226	Totalt	65%	35%	
Antal tidsbegränsat anställda				Procentuell fördelning			
Ålder	Kvinnor	Män	Totalt	Ålder	Kvinnor	Män	
20-29	7	2	9	20-29	78%	22%	
30-39	18	4	22	30-39	82%	18%	
40-49	13	12	25	40-49	52%	48%	
50-59	12	10	22	50-59	55%	45%	
60-65	7	7	14	60-65	50%	50%	
Totalt	57	35	92	Totalt	62%	38%	
Antal anställda totalt				Procentuell fördelning			
Ålder	Kvinnor	Män	Totalt	Ålder	Kvinnor	Män	
20-29	11	2	13	20-29	85%	15%	
30-39	38	13	51	30-39	75%	25%	
40-49	60	32	92	40-49	65%	35%	
50-59	58	39	97	50-59	60%	40%	
60-65	37	28	65	60-65	57%	43%	
Totalt	204	114	318	Totalt	64%	36%	

Antalet anställda personer fördelat på verksamheter 2011 jan-jul

Verksamhet	Totalt antal anställda			Varav tillsvidareanst.			Varav tidsbegränsat anst.		
	Kvinnor	Män	Totalt	Kvinnor	Män	Totalt	Kvinnor	Män	Totalt
Kansli	26	9	35	17	5	22	9	4	13
Strategi och analys	13	12	25	5	7	12	8	5	13
Kultur och folkbildning	2	5	7	1	3	4	1	2	3
Värmlandsarkiv	13	12	25	11	9	20	2	3	5
Länsbiblioteket i Värmland	5	0	5	4		4	1		1
Slöjd i Värmland	1	0	1	1		1			0
Film i Värmland	2	3	5	2	3	5			0
Dans i Värmland	9	3	12	2	1	3	7	2	9
Ung kultur			0			0			0
Energikontor Värmland	3	3	6	1	2	3	2	1	3
Mediecenter Värmland	2	4	6	2	4	6			0
Molkoms FHS	29	14	43	27	8	35	2	6	8
Kristinehamns FHS, KPS	36	16	52	26	10	36	10	6	16
Ingesunds FHS	21	13	34	14	10	24	7	3	10
Kyrkeruds FHS	13	8	21	12	7	19	1	1	2
Klarälvdalens FHS	26	12	38	19	10	29	7	2	9
Visit Värmland	3	0	3	3		3			0
Totalt	204	114	318	147	79	226	57	35	92

Sjukfrånvaro totalt, fördelning på månads- och timavlönade

	2010 jan-juli	2010	2011 jan-juli
Månadsavlönade			
Totalt antal sjukarbetsdagar	983	1 455	841
Snitt antal anställda	287	290	287
Ordinarie arbetstid	35 875	63 800	35 929
Sjukfrånvaro i %	2,7	2,3	2,3
Timavlönade			
Sjuk i timmar	96	156	98
Arbetad tid i timmar	11 087	17 457	8 707
Total tid i timmar	11 183	17 613	8 805
Sjukfrånvaro i %	0,9	0,9	1,1

Sjukfrånvaro, fördelning efter kön						
	2010 jan-jul			2011 jan-jul		
	Kvinnor	Män	Totalt	Kvinnor	Män	Totalt
Månadsavlönade						
Antal sjukdagar arb. dagar	874	109	983	543	297	841
Snitt antal anställda	183	105	287	183	105	287
Ordinarie arbetstid, enl schablon	22 858	13 071	35 929	22 858	13 071	35 929
Sjukfrånvaro i %	3,8	0,8	2,7	2,4	2,3	2,3
Timavlönade						
Sjuktimmar	96	0	96	66	32	98
Arbetad tid	8 039	3 048	11 087	5 762	2 945	8 707
Total tid	8 135	3 048	11 183	5 828	2 977	8 805
Sjukfrånvaro i %	1,2	0,0	0,9	1,1	1,1	1,1

Sjukfrånvaro, fördelning efter ålder

Månadsavlönade	2010 jan-jul						2011 jan-jul					
	-29	30-39	40-49	50-59	60-	tot	-29	30-39	40-49	50-59	60-	tot
Ålder												
Antal sjukdagar arb. dagar	35	199	273	190	287	983	15	79	213	292	242	841
Snitt antal anställda	16	41	83	85	63	287	16	41	83	85	63	287
Ordinarie arbetstid, enl schablon	2 036	5 089	10 375	10 589	7 839	35 928	2 036	5 089	10 375	10 589	7 839	35 928
Sjukfrånvaro i %	1,7	3,9	2,6	1,8	3,7	2,7	0,7	1,5	2,1	2,8	3,1	2,3
Timavlönade												
Ålder												
Sjuktimmor "antal sum"	22	74	0	0	0	96	98	0	0	0	0	98
Arbetad tid	3 299	1 328	2 973	817	2 669	11 087	2 582	1 744	1 672	1 324	1 387	8 707
Total tid	3 321	1 403	2 973	817	2 669	11 183	2 680	1 744	1 672	1 324	1 387	8 805
Sjukfrånvaro i %	0,7	5,3	0,0	0,0	0,0	0,9	3,7	0,0	0,0	0,0	0,0	1,1

Sjukfrånvaro längre än 60 dagar, fördelning på månads- och timavlönade		
	2010 jan-juli	2011 jan-juli
Månadsavlönade		
Totalt antal sjukkalenderdagar	1 384	1 446
Antal sjukdagar >60 dagar	966	833
Andel över 60 dagar (%)	69,8	57,6
Timavlönade		
Totalt antal sjuk kaldagar	16	15
Antal >60 dagar	0	0
Andel över 60 dagar	0,0	0,0

Redovisning av regionala- och statliga utvecklingsmedel (kr) 2011-01-01–2011-07-31

Beslut				
Anslag	Regionala utvecklings- anslaget	Statliga medel anslag 1:1	Summa	Andel
Budget	20 600 000 kr	50 000 000 kr	70 600 000 kr	100%
Insatsområde enligt RUP:				
Ledarskap	1 637 700 kr	805 000 kr	2 442 700 kr	5%
Innovativa miljöer	693 601 kr	30 829 400 kr	31 523 001 kr	64%
Kompetensförsörjning	330 000 kr	4 542 100 kr	4 872 100 kr	10%
Tillgänglighet	150 000 kr	150 000 kr	300 000 kr	1%
Livskvalitet	4 438 538 kr	4 328 638 kr	8 767 176 kr	18%
Uppföljning och utvärdering	- kr	1 500 000 kr	1 500 000 kr	3%
Summa	7 249 839 kr	42 155 138 kr	49 404 977 kr	70%
Återstår	13 350 161 kr	7 844 862 kr	21 195 023 kr	30%
Utbetalningar				
Anslag	Regionala utvecklings- anslaget	Statliga medel anslag 1:1	Summa	Andel
Budget	20 600 000 kr	44 760 000 kr	65 360 000 kr	100%
Utbetalt	1 414 961 kr	23 422 705 kr	24 837 666 kr	38%
Återstår	19 185 039 kr	21 337 295 kr	40 522 334 kr	62%
Bemyndigandet statliga medel anslag 1:1				
Anslag		Statliga medel anslag 1:1		
Bemyndiganderam		75 000 000 kr		
Ianspråktagen per rapportdatum		55 868 402 kr		
Återstår		19 131 598 kr		



Region Värmland, Box 1022, 61 15 Karlstad • Tel. 054-701 10 00
www.regionvarmland.se