

VERKSAMHETSPLAN 2011

Innehållsförteckning

Inledning	2
Uppdrag	2
Värdegrund	3
Vision.....	3
Vägen till visionen	4
Verksamhets- och kvalitetsstyrning.....	4
Region Värmlands planerade insatser och verksamhetsaktiviteter 2011..	5
Ledarskap.....	5
Innovativa miljöer.....	8
Kompetensförsörjning	10
Tillgänglighet.....	12
Livskvalitet	13
Intern kvalitetsutveckling	15
Resurser	17
Organisation.....	17
Strategi och analys	17
Visit Värmland.....	18
Kultur och folkbildning	18
Nya perspektiv	19
Kompetens – Humankapital.....	20
Internkontroll	20
Ekonomiska förutsättningar	21
Plan för rapportering och uppföljning.....	22
Framtidsperspektiv.....	23

Inledning

Region Värmland är en utvecklingsorganisation som, på uppdrag av kommunerna och Landstinget i Värmland, verkar för regional tillväxt. Region Värmland initierar, stödjer och samordnar regionala utvecklingsprocesser.

En grundtanke är att Värmland blir starkare när vi går samman. Vi ska marknadsföra oss tillsammans och hävda våra intressen gemensamt. Det är effektivare än om kommunerna var för sig slåss för sin infrastruktur och sitt näringsliv. Ledstjärnor i arbetet är samverkan, helhetssyn, internationalisering, hållbar utveckling, jämställdhet och integration.

Region Värmland ska bidra till att skapa ett konkurrenskraftigt, attraktivt Värmland där människor vill bo och där företag vill verka och utvecklas.

Organisationen är politiskt styrd. I regionfullmäktige finns 49 ledamöter, varav 32 från kommunerna och 17 från landstinget.

Regionstyrelsen består av 13 ledamöter, samtliga utsedda av de valda politikerna i landstinget och Värmlands kommuner. Regionfullmäktige utser en ledamot att vara ordförande och två ledamöter att vara vice ordförande i styrelsen. Regionstyrelsen utser fem ledamöter till ett arbetsutskott inom styrelsen, samt väljer en ordförande och en vice ordförande bland utskottets ledamöter.

Uppdrag

Region Värmland är en utvecklingsorganisation. Uppdraget är att arbeta med regional utveckling för en tillväxt i Värmland som är ekonomiskt, socialt och miljömässigt hållbar. Vi gör detta genom att initiera, stödja, samordna och leda regionala utvecklingsprocesser.

Detta gemensamma kärnuppdrag ska vara väl förankrat i organisationen och vägledande för vår verksamhet. Uppdraget utgår bland annat från en rad nationella strategier och förordningar som påverkar och reglerar vår verksamhet.

Enligt förbundsordningen ska Region Värmland utgöra kommunernas och landstingets gemensamma organ för regional utveckling och vara huvudmännens gemensamma företrädare i dessa frågor samt ansvara för att dessa insatser samordnas.

Från 2007 är regionförbundet ett samverkansorgan¹ vilket innebär ett regeringsuppdrag att arbeta med hållbar regional tillväxt. Den nationella strategin för regional konkurrenskraft, entreprenörskap och sysselsättning 2007–2013 ska vara vägledande för detta uppdrag.

I uppdraget ingår att:

- Utarbeta program för länets utveckling som kommuner och landsting avser att genomföra i samarbete med andra parter.
- Samordna utvecklingsinsatser i länet för genomförande av programmet.
- Besluta om användningen av vissa statliga medel för regional utveckling enligt vad som närmare föreskrivs av regeringen.²
- Följa upp åtgärder och effekter av utvecklingsarbetet i länet och lämna en årlig redovisning avseende åtgärder och effekter till regeringen.
- Besluta om prioritering bland åtgärder avseende infrastruktur vid upprättande av länsplaner för regional infrastruktur.

I övrigt ska Region Värmland handha för kommunerna och landstinget gemensamma uppgifter av övergripande och regional karaktär. Här ingår att tillsammans med övriga

¹ Lag (2002:34) om samverkansorgan i länen

² Anslaget 1:1 Regionala tillväxtåtgärder

stiftelsebildare tillsätta styrelse och medverka till finansieringen av Stiftelsen Värmlandsoperan, Stiftelsen Värmlands Museum, Stiftelsen Erlandergården samt Stiftelsen Dalslands kanal. Region Värmland är dessutom delägare i ALMI Företagspartner Värmland AB.

Region Värmland ansvarar för årsanslag till regionala kulturinstitutioner och verksamheter inom folkbildning, idrott och kultur utifrån de nationella målen för kulturpolitiken samt riksdagens beslut om nationell politik inom specifika kulturområden. Statsbidrag utgår till Dans i Värmland, Länsbiblioteket i Värmland, Värmlandsarkiv, Region Värmland (för Värmlandsoperans länsmusikverksamhet) och Film i Värmland. För dessa gäller *Förordning om statsbidrag till regional kulturverksamhet*³ samt de särskilda villkor för statsbidrag som meddelas av Statens kulturråd och Svenska Filminstitutet.

För Slöjd i Värmland har Region Värmland åtagit sig ett uppdrag från Nämnden för hemslöjdsfrågor. För Värmlandsarkivs roll som landsarkiv gäller ett avtal mellan Region Värmland och kulturdepartementet. Värmlandsarkiv fungerar också som ett regionalt näringslivsarkiv. Andra viktiga nationella styrdokument är *Bibliotekslagen*⁴, *Förordning om Värmlandsarkivs uppgifter som landsarkiv*⁵ samt *Förordning med instruktion för Riksarkivet och landsarkiven*⁶.

Region Värmland ansvarar för att folkhögskolornas verksamhet utgår ifrån statens syfte enligt förordning om statsbidrag till folkbildningen.⁷

Värdegrund

Region Värmland kännetecknas av lyhördhet, handlingskraft och kompetens

Denna värdegrund ska känneteckna allt Region Värmlands företrädare gör både internt och externt. Mer konkret innebär detta följande:

	Bakomliggande värderingar	Önskvärda beteenden
Lyhördhet	Respekt, öppenhet, ödmjukhet	Vi lyssnar, vi är lojala, vi står för vad vi lovar, vi ser positivt på nya idéer, vi möter människor på lika villkor, vi accepterar flera vägar mot målen, vi är lätt tillgängliga...
Handlingskraft	Mod, engagemang	Vi kommunicerar tydligt, vi bygger relationer, vi driver på, vi genomför det vi säger och lovar...
Kompetens	Professionalism, trovärdighet	Vi identifierar kompetensbehov i aktiviteter, vi ser till att alla som skall vara med också är det, vi låter andra komma till sin rätt, vi bygger effektiva grupperingar, vi använder effektiva metoder, vi tillhandahåller spetskompetens...

Vision

Alltid steget före! Detta innebär att Region Värmland alltid skall sträva efter att ligga i framkant, ha god framförhållning och spana framåtriktat och nyfiket.

Denna vision skall vara en utmaning för alla inom organisationen, en viljeinriktning för den ambitionsnivå som gäller för att utföra uppdraget. Region Värmland sätter ribban högt. Detta innebär att inte bara utföra uppdraget, utan även ligga steget före!

³ SFS 1996:1598

⁴ SFS 1996:1596

⁵ SFS 1995:183

⁶ SFS 2007:1179

⁷ SFS 1997:977

Vägen till visionen

Verksamhets- och kvalitetsstyrning

Region Värmland har valt att använda *balanserad styrning* som metod för att säkerställa att organisationen med effektivitet och kvalitet genomför det som är Region Värmlands uppdrag och för att metodens visions- och processfokus stärker identiteten som utvecklingsorganisation.

För att säkerställa att Region Värmland är på väg mot visionen ”Alltid steget före!” har följande strategiska mål tagits fram:

- Region Värmlands intressenter anser att organisationens kompetens och insats är avgörande för att uppnå de regionala målen för hållbar tillväxt, och att målgrupperna uppskattar och känner tillit till verksamheten.
- Region Värmland är en lärande organisation med ett systematiskt kvalitetsarbete, vilket innebär samverkan och kontinuerlig återkoppling av prestation och process till verksamhetsplanen och till det regionala tillväxtprogrammet *Värmland växer – och känner inga gränser* på alla nivåer inom organisationen.
- Region Värmlands medarbetare söker utmaningar och bidrar till ständiga förbättringar, där lärande, förnyelse och möjligheterna med ökad mångfald ses som en viktig och självklar del av arbetet.
- Region Värmland är en aktiv och aktad partner på nationella och internationella arenor för hållbar regional utveckling och tillväxt. Region Värmland bygger relationer och utvecklar kompetensen i samverkan med framstående regioner i Sverige, Europa och världen.
- Region Värmland har genom sin kompetens och samordningsförmåga visat sig vara skickade att ta över ansvaret från staten för det regionala utvecklings- och tillväxtarbetet i Värmland.
- Region Värmland utför sina myndighetsuppdrag med tydlig kvalitet och resultatredovisning, säkerställer en effektiv resursanvändning och har en god framförhållning inför förändrade förutsättningar.

Dessa strategiska mål konkretiseras i vad som anses vara avgörande handlingar och förhållningssätt, så kallade framgångsfaktorer. För att få återkoppling på organisationens prestation används indikatorer, mått eller processer, som anger om utveckling sker i riktning mot visionen. Detta beskrivs i form av ett styrkort, som blir underlag för dialog, uppföljning och analyser av samband. Under år 2011 planeras insatser och ökat fokus på kontinuitet i planering, rapportering och analys samt att balanserad styrning och styrkort på ett tydligare sätt implementeras på styrnivå.

Regionalt utvecklingsprogram

Det regionala utvecklingsprogrammet *Värmland växer – och känner inga gränser* anger vision, mål och prioriteringar för Värmland som helhet. Programmet är ett regeringsuppdrag och har tagits fram i en bred process där viktiga aktörer för Värmlands utveckling deltagit.

Programmet kan sammanfattas i fem punkter:

- **LEDARSKAP.** Ett kraftfullt gränsöverskridande regionalt ledarskap med förmåga att samla aktörer, prioritera, snabbt komma till beslut och genomföra långsiktiga satsningar är av stor betydelse för regionens utveckling.
- **INNOVATIVA MILJÖER.** Ökad innovationskapacitet och internationell konkurrenskraft i det värmländska näringslivet är en förutsättning för ökad regionexport och ökat välstånd.
- **KOMPETENSFÖRSÖRJNING.** God tillgång till kunskap och kompetent arbetskraft är en avgörande faktor för att behålla och utveckla ett konkurrenskraftigt näringsliv och en stark offentlig sektor.
- **TILLGÄNGLIGHET.** Vi behöver bygga ihop Värmland – och Värmland med världen.

- LIVSKVALITET. Värmland ska vara en region som många vill bo i och flytta till.

Värmland växer – och känner inga gränser ger målbilden för den utveckling som Region Värmland skall bidra till. Verksamhetsplanen pekar ut vad och på vilket sätt Region Värmland ska göra sina insatser under år 2011 och styrkortet är ett verktyg att utveckla verksamheten och säkerställa att organisationen genomför insatserna på ett balanserat sätt och med rätt kvalitet.

Tanken är att det skall vara en tydlig verksamhetslogik på alla nivåer inom Region Värmland mellan det regionala utvecklingsprogrammet, Region Värmlands styrkort och den årliga verksamhetsplanen.



Varje enhet, resurscentrum och folkhögskola har egna styrkort, som harmonierar med det övergripande styrkortet, men med en konkretiseringsnivå som är verksamhetsnära och utmanande för respektive arbetsgrupp.

För de verksamheter där egen verksamhetsplan är ett statsbidragsvillkor upprättas verksamhetsplaner som antas separat av styrelsen i januari. Dessa planer skall harmoniera med Region Värmlands övergripande verksamhetsplan, men med en viss fördjupning samt – om respektive myndighet så kräver – beskrivning av hur man tar sig an mer verksamhetsspecifika mål.

Region Värmlands planerade insatser och verksamhetsaktiviteter 2011

Nedan följer en beskrivning av de insatser och verksamhetsaktiviteter Region Värmland planerar år 2011. De fem första avsnitten knyter an till de insatsområden som definierats i det regionala utvecklingsprogrammet. I avsnitten är de planerade insatserna och aktiviteterna kopplade till de strategiska mål som tagits fram i arbetet med *Värmland växer – och känner inga gränser*.

I det avslutande avsnittet beskrivs interna kvalitetsutvecklingsprocesser kopplade till visionens ambition att utföra vårt uppdrag med en kvalitet som kännetecknar en organisation i framkant.

Ledarskap

Gränsöverskridande regionalt ledarskap

Målet är att snabbare komma fram till viktiga beslut i gränsöverskridande regionala frågor och att stärka den gemensamma förmågan till komplex problemlösning.

Region Värmland bidrar till målet genom att:

- Samordna, stödja och leda arbetet med implementeringen av det regionala utvecklingsprogrammet *Värmland växer – och känner inga gränser* genom att:
 - programmets intentioner och mål är välkända bland Region Värmlands intressenter
 - kontinuerligt följa upp, utvärdera och synliggöra pågående aktiviteter som bidrar till att uppfylla programmets mål
 - utarbeta en uppföljnings- och utvärderingsstrategi för det regionala tillväxtarbetet där *Värmland växer – och känner inga gränser* utgör grunden
 - genomföra eventuella revideringar av programmet
- Aktivt bedriva omvärldsbevakning och -analys för faktorer som påverkar Värmlands utveckling genom:
 - framtagande av kunskapsunderlag i form av statistik, analyser samt trender
 - att synliggöra och kommunicera detta resultat via föreläsningar, seminarier, hemsida och mötesplatser
- Kvalitetssäkra finansieringslösningar till viktiga regionala satsningar. Särskilt fokus kommer att läggas vid att bevaka och bedriva påverkansaktiviteter inför utformningen av EU:s framtida sammanhållningspolitik.
- Kontinuerligt erbjuda mötesplatser till både politiker och tjänstemän där aktuella frågeställningar inom ramen för den regionala tillväxtpolitiken diskuteras. Exempel på ämnen är den framtida sammanhållningspolitiken och faktorer som påverkar den regionala tillväxten.
- Delta i och stödja forum och samarbeten på gränsregional, nationell och internationell nivå i syfte att öka kunskapen, kompetensen och lärandet kring aktuella ämnen inom området regional utveckling samt frågor som har stor betydelse för Värmlands långsiktiga utveckling.
- Säkerställa att personella och finansiella resurser finns tillgängliga inför en eventuell förhandling med Västra Götalandsregionen i syfte att bilda regionkommun.
- Vidareutveckla och kvalitetssäkra ärendehantering.
- Samordna och leda insatser inför genomförandet av den nya modellen för statens stöd till regional kulturverksamhet genom att:
 - Skapa och utveckla forum och arenor för en fördjupning av den regionala dialogen om kulturpolitiken och kulturens roll i regional utvecklingspolitik.
 - I samverkan med kommunerna och samråd med kulturlivet ta fram en regional kulturplan.
- Utveckling av arkivtjänster där riktlinjerna i förstudien "E-norm" omsätts i en praktisk provleverans av elektroniska arkiv från någon av de värmländska kommunerna.

Profilerar Värmland

Målet är att stärka bilderna av Värmland så att det blir lättare att attrahera såväl besökande, boende och företag som investeringar och människor med specialkompetenser.

För att profilera Värmland fortsätter vi arbeta med våra projekt Varumärket Värmland och Attraktiva Värmland.

Inom Varumärket Värmland (där vi arbetar med den grundläggande utvecklingen av varumärkesplattformen för Värmland) planerar vi under 2011 att arbeta mer intensivt med att stärka bilden av Värmland internt i länet. Vi gör det genom att sprida och förankra budskapsplattform, grafisk profil, en användarhandbok för den grafiska profilen, en ny bildbank samt det informationsmaterial som tagits fram om Värmland till kommuner, landsting, universitet och klusterorganisationer med flera.

Vi planerar att genomföra en mediemätning där vi mäter hur ofta och på vilket sätt Värmland omnämns i olika riksmidier. Mätningen ligger tillsammans med Attitydmätningen 2009–2010 till grund för hur vi ska jobba vidare med utvecklingen

av varumärkesplattformen samt vilka budskap vi behöver nå ut med för att förstärka bilden av Värmland. De båda mätningarna ska kommuniceras utifrån en kommunikationsplan kopplad till projektet.

Inom projektet Attraktiva Värmland (där vi jobbar med hårbearbetning av vissa målgrupper på utpekade marknader) arbetar projektgruppen vidare med de aktiviteter och mål som stakats ut inom projektet.

Två stora aktiviteter som ska genomföras under 2011 är en värdsutbildning för omkring 200 personer samt ombyggnad/fusionering av varmland.org/varmland.se. För att varmland.se ska fungera funktionellt krävs en ombyggnad av databasen som ligger till grund för hur information kan matas in och hämtas ut av alla de 19 kommuner som idag använder den. Därefter ska utseende och funktion anpassas utifrån temat Besöka-Bo-Etablera.

Projektgruppen planerar även en rad andra aktiviteter för att locka fler människor till Värmland. Attraktiva Värmlandgruppen kommer bland annat att medverka vid olika mässor som emigrantmässan i Utrecht, Holland, samt anordna kampanjer riktade mot potentiella hemvändare i storstadsområdena.

Kulturen och kulturarvet har en viktig funktion i profileringen av regionen, bland annat på mässan Bok & Bibliotek i Göteborg och genom stöd till scenkonst, museiverksamhet och filmproduktion. Värmlandsbilder förmedlas genom filmer och filmarbetare och vi medverkar till att förmedla värmländska berättelser. Arkivguiden *Vägar till värmländsk historia, del 2*, utgiven i december 2010, marknadsförs aktivt i distriktet. Deltagande sker i olika mässor såsom till exempel *Svenska arkivveckan* (AVEC) i Stockholm och släktforskarstämman i Norrköping.

Värmland som resmålsdestination är en del av resmålet Sverige. För att kunna attrahera besökare och profilera Värmland som svenskt resmål är det viktigt med en stark samverkan med Visit Sweden. Visit Värmland samverkar genom olika typer av avtal med Visit Sweden och andra svenska regioner i *Det regionala nätverket för turism*. Visit Värmland profilerar Värmland genom samarbete på nationell nivå med Visit Sweden gentemot Tyskland, Holland, Danmark och Norge i syfte att attrahera fler besökare till länet. Bilden av Värmland sprids i enlighet med värmländsk turismstrategi och den värmländska varumärkesplattformen i syfte att öka attraktiviteten och antalet besökare till länet. Visit Värmland upprättar en årlig aktivitetsplan för att ge en översikt över profilerande aktiviteter, Visit Värmland arbetar i ett långsiktigt och djupgående partnerskap med Visit Sweden och andra svenska regioner för att attrahera fler besökare från Norge. Genom utvecklingen av www.varmland.se (där www.varmland.org kommer att ingå som en del) skapas en digital mötesplats för besöksnäringens företrädare och kommunernas turistbyråer för samordning och för att sprida kunskap om destinationsutveckling och turism.

Öka nyttan av mångfalden

Målet är att bättre ta vara på allas kompetens.

Region Värmland bidrar till målet genom att:

- Verka för att öka kunskapen om mångfaldens och jämställdhetens betydelse för regional tillväxt och utveckling, samt verka för att detta på ett tydligare sätt integreras i Region Värmlands verksamhet, såväl internt som externt.
- Fortsatt utveckling av folkhögskolornas verksamhet genom att stärka allas kompetens och aktiva medverkan till attitydförändring i samhället, där mångfald ses som en självklar resurs och förutsättning för hållbar regional tillväxt och utveckling.
- Folkhögskolorna utvecklar tjänster, exempelvis verktyget meritportfölj som är en förberedande validering som kan anpassas efter olika målgrupper. Folkhögskolorna är även en aktiv part i arbetet med att utveckla specifika insatser för integration i arbetslivet i samband Arbetsförmedlingens övertagande av ansvaret för nyanlända flyktingar (dec 2010).
- Särskilt främja insatser för nysvenskar, som har kulturella och språkliga fördelar att nå ut på en exportmarknad.

- Kristinehamns folkhögskola, Mediecenter Värmland och Länsbiblioteket i Värmland genomför projektsatsningar och tjänster för kunskapsspridning och fortbildning som bidrar till att personer med funktionsnedsättning ges bättre tillgång till samhällstjänster och förutsättningar för studier.
- Värmlandsarkiv genomför riktade arkivpedagogiska insatser för invandrargrupper och äldre.

Innovativa miljöer

Innovativa entreprenörer

Målet är fler växande kunskapsdrivna regionexporterande företag.

Ett starkt och dynamiskt näringsliv är avgörande för Värmlands hållbara tillväxt. Det kräver nya och växande företag, vilket i sin tur kräver ett gott entreprenörsklimat med individer som har en positiv attityd till eget företagande, och som startar företag. Analyser visar dock att Värmland är det län i Sverige som har lägst andel av befolkningen som vill vara egenföretagare. Även nyföretagarsiffrorna är låga. När det gäller kvinnors företagande och könssegregeringen av företagandet blir bilden ännu mer markant. Detta är samtidigt en delförklaring till Värmlands relativt sett lågsamma sysselsättningsstillväxt. För att nå strategins mål behöver rekryteringsbasen av entreprenörer och nya företag breddas.

Region Värmland bidrar till målet genom att:

- Under 2011 inleda en treårig satsning på entreprenörskap och företagande tillsammans med Almi företagspartner i Värmland AB som projektägare och samtliga Värmlands kommuner och övriga entreprenörsstödjande aktörer genom projektet *Det företagsamma Värmland*. I projektet erbjuds utbildningar, benchlearning, gemensamma utåtriktade aktiviteter samt uppföljning, lärande och utveckling.
- Stödja de värmländska grund- och gymnasieskolorna samt folkhögskolorna arbete för entreprenöriellt lärande och entreprenörskap som praktisk uppgift.
- Kristinehamns folkhögskola är huvudman för ett treårigt projekt inom EU:s socialfond, *Utveckling Mot Arbete*, UMA. Projektet syftar till att stimulera entreprenörskap, innovationsutveckling och idéer genom att arbetslösa personer arbetar mot företag med utvecklingsområden. UMA är ett exempel på verksamhet som ligger i gränssnittet mellan olika kompetenser och där nya kombinationer uppstår i mötet mellan intressenterna. En önskad effekt i projektet är att stimulera till ökat innovationsklimat.
- Stödja samverkansinitiativ mellan konstnärlig kompetens, näringsliv och offentlig sektor i syfte att stärka den kreativa förmågan och innovationskraften.
- Stärka de kulturella och kreativa näringarnas ställning som tillväxtfaktor genom att initiera och stödja processer, metodutveckling, kunskapsuppbyggnad och mötesplatser.

Innovativa kluster

Målet är internationellt konkurrenskraftiga värmländska kluster.

Förutsättningarna för finansiering av klusterutvecklingen kommer att förändras i EU:s kommande programperiod. Sammanhållningspolitikens utformning och därtill hörande finansiering är ännu så länge osäker. Samtidigt tycks klusterpolitiken prioriteras inom EU. Det är därför viktigt att under året aktivt delta i utformningen av den europeiska politiken inom dessa områden.

En långsiktig och bred överenskommelse om klusterutvecklingen i Värmland behöver göras för att öka företagets och andra organisationers förutsättningar för ett kraftfullt engagemang. Samtidigt pågår ett kontinuerligt arbete för att utveckla formerna för klusterarbetet i Värmland som Region Värmland aktivt deltar i.

Region Värmland är projektägare för Slim – Systemledning i norra Mellansverige. Arbetet utgår ifrån en modell som handlar om att tillvarata unika fördelar i Värmland, skapa samhandling mellan företag, utveckla innovativa miljöer, stödja nya kombinationer av samarbeten, stärka entreprenörskap för att öka utväxlingen av innovationsförmågan, utveckla kompetensförsörjningen, förstärka globala länkar som ger internationellt utbyte, kapital och tillgång till växande marknader. Ett nära samarbete med Karlstads universitet är en avgörande framgångsfaktor. Det är synnerligen viktigt att följa upp, utvärdera och mäta de effekter och resultat som uppnås. De resultat på framgång som uppnås kan sedan kommuniceras och marknadsföras. Avsikten är att åstadkomma långsiktig medverkan och engagemang bland företagen samt öka intresset för regionen bland investerare och etablerare.

Region Värmland bidrar till målet genom att:

- I en dialog med klusterorganisationerna, kommunerna och nationella myndigheter under året komma fram till en långsiktig strategi och bred överenskommelse om klusterutvecklingen i Värmland.
- Kontinuerligt samordna insatser inom andra strategiområden som entreprenörskap, forskning, kompetensförsörjning, marknadsföring och kommunikationer till stöd för klustrens utveckling och förnyelse.
- I projektet Slim III fortsätta att stödja de sex aktörerna The Paper Province, Compare, Stål & Verkstad, The Packaging Arena, Visit Värmland och Kil Innovation Food Arena i att utarbeta eller vidareutveckla befintliga strategiska utvecklingsdokument. Dessa ska innehålla tydliga målbilder kring affärsutveckling, FoI, kompetensförsörjning, entreprenörskap och uppföljning respektive i tillämpliga delar även stöjda genomförandet. Genom detta arbete ska Värmland sättas på kartan som kunskapscenter för metoder för regional tillväxt genom klusterutveckling.
- Använda framsynsprocesser för att tillsammans med klusterorganisationerna stödja en fortsatt process för framtagande av långsiktiga visioner.
- Bidra till en kontinuerlig utveckling av de klusterorganisationer som drivs marknadsmässigt i Värmland och främja ett effektivt resursutnyttjande genom kontinuerlig utvärdering, uppföljning och mätning av resultat i verksamheten och synliggöra det företagsengagemang och universitetsengagemang som finns.
- Fortsätta arbetet med att utveckla besöksnäringens kluster, Visit Värmland, tillsammans med företrädare för näringsliv, kommuner, Karlstads universitet och andra utbildningsanordnare. Målsättningen är att det under år 2011 finns ett utkast till en verksamhets- och affärsplan för besöksnäringens kluster.
- Genom lobbying, regionalt, nationellt och internationellt bidra till att öka intresset för klusterorganisationer som verktyg för den regionala utvecklingen och sammanhållningspolitiken i Europa och därmed bidra till nya resurser och insatser som leder till tillväxt i klusterföretagen samt nya investeringar och etableringar i Värmland.
- Tillsammans med de framför allt ovan nämnda organisationerna verka för investeringar i Värmland.
- Verka för att Region Värmland, klusterorganisationerna och Karlstads universitet deltar i internationella kunskapsutvecklings- och samverkansprojekt samt affärsutvecklande projekt.
- Internationellt positionera klustren genom exempelvis gemensamma lobbyingsresor till Bryssel i samband med Open Days.

Innovation för hållbar tillväxt

Målet är en ökad innovationstakt och innovationshöjd.

En nationell innovationsproposition kommer att tas fram under året. Det blir viktigt att Region Värmland aktivt deltar i detta arbete för att visa på de möjligheter Värmland har att bidra till svensk innovationskraft och utveckling.

Region Värmlands ambition är att långsiktigt bidra till att investeringarna i värmländsk forskning för innovation för i första hand näringslivet men även offentlig sektor successivt ökar. Främsta insatsen blir att fortsatt implementera den gemensamma avsiktsförklaringen om forsknings-samarbete mellan Karlstads universitet och Region Värmland. Ett mål för samarbetet på tre års sikt är att tio nya professurer skall vara

besatta. Arbetet ska dels bygga vidare på rekommendationer från det OECD-projekt regionen deltagit i samt även på ny kunskap från de fortsättningsprojekt PURE och REKENE som Region Värmland engagerat sig i.

Region Värmland bidrar till målet genom att:

- Med avsiktsförklaringen som bas fortsätta att genomföra insatser som bidrar till att bygga starka forskarmiljöer på Karlstads universitet med relevans för framförallt de prioriterade klustren men även för det regionala ledarskapet.
- Vara aktiv nationellt och på EU-nivå för att ta vara på utbudet av forskningsfinansiering samt för att kommunicera utvecklingsmöjligheter i regionen genom en väl utformad forsknings- och innovationspolitik.
- Stödja aktiviteter för att öka intresset för forskning och innovation i skolan och ta tillvara konstnärers kompetens i innovationsprocesser och vid utveckling av barn och ungas kreativa förmåga.

Kompetensförsörjning

Hög utbildningsnivå

Målet är att höja den samlade utbildningsnivån i regionen i snabbare takt än jämförbara regioner.

Förutsättningarna för att nå framgång i det regionala arbetet inom insatsområdet kompetensförsörjning är att det finns en samsyn om framtida behov och ett utvecklat samarbete mellan offentliga och privata arbetsgivare, arbetsmarknadens parter, Karlstads universitet och övriga utbildningsanordnare.

Det behövs därför regionala utvecklingsarenor för ett långsiktigt gemensamt arbete mellan aktörerna, en regional plattform för ett transparent informationsflöde, för att minska omställningstiden och för att möta de utmaningar som vi gemensamt står inför.

Region Värmland bidrar till målet genom en rad insatser som redovisas nedan.

Insatser för samordning inom utbildningsområdet:

- Leda uppbyggnaden av regionala kompetensplattformar i Värmland utifrån ett regeringsuppdrag 2010.
- Leda samordningen av det avtalade gymnasiesamarbetet mellan regionens kommuner.
- Vara en länk mellan nationell, regional och kommunal nivå och arbeta proaktivt för att lokala och regionala behov tillvaratas och utvecklas.
- Vara ett regionalt nav för kunskapsspridning inom kompetensförsörjningsområdet och för detta upprätta rutiner för kartläggning och analys, information och dialog.
- Stödja utvecklingsinsatser för samverkan mellan Karlstads universitet och arbetslivet.
- Under 2011 kommer samverkan att ske med Årjängs kommun och näringsliv gällande utveckling av Kyrkeruds folkhögskola till ett Lärcenter där Kyrkerud blir en aktör.

Insatser för utveckling av utbildningsverksamhet och utbud:

- Stödja utveckling av studie- och yrkesvägledningsfunktionen i regionen.
- Stödja utveckling och samverkan av yrkeshögskole- och högskoleutbildningar samt annan vuxenutbildning.
- Utveckla folkhögskolornas uppsökande insatser och former för lärande för att vara ett attraktivt alternativ för att öka studieintresset hos studieovana personer samt vidareutveckla utbildningsutbudet med yrkesinriktade kurser och yrkeshögskolekurser utifrån den plan som antagits för utveckling av varje skolas profil. Detta innebär för 2011 att ansökningar om yrkeshögskolekurser inom besöksnäringen och filmområdet ska tas fram.
- I samverkan med Karlstads universitet utforma och starta en collegeutbildning inom konst, bild och form.

- För kursen *Dokumentärfilm* (30 p) som utvecklats och genomförts under 2010 är planen att samarbetet fortgår nästa läsår, men då med full finansiering av Karlstads universitet.
- Folkhögskolornas satsning på utveckling av kursutbud inom profilerna sker i samarbete med berörda resurscentra inom Region Värmland.

Insatser för skolutveckling och pedagogisk verksamhet:

- Stödja och samordna utveckling som bidrar till ett ökat samarbete mellan skola och arbetsliv samt insatser som ökar det entreprenöriella lärandet i utbildningssystemet.
- Stödja utveckling som bidrar till ökad måluppfyllelse i skolsystemet.
- Stödja utvecklingsinsatser som ökar internationalisering inom utbildningssystemet.
- Fortsatt vara en föregångare då det gäller tillgång till och distribution av digitala medier i undervisningen samt kunskapspridning om IT-lösningar för lärande i allmänhet och specifikt för elever med särskilda behov.

Att erbjuda folkhögskoleutbildningar:

- Folkhögskolornas allmänna kurser är en möjlighet att läsa in grundskole- och gymnasiebehörighet. Studier vid folkhögskola bidrar till ökad studiemotivation och möjlighet att söka till andra utbildningar på högre nivå. De särskilda kurserna inom skolornas profilområden leder till ett yrke eller ger en grund för fortsatta studier. Skolorna genomför collegekurser i samverkan med Karlstads universitet vilket är en möjlighet för deltagare att ta klivet vidare till fortsatta högstudier.
- Skolorna fortsätter och vidareutvecklar arbetet med personer som står långt ifrån arbetsmarknaden, där praktik i arbetslivet kombinerat med studier är exempel på insatser som hjälper människor att ta steget uppåt i försörjningstrappan.
- Utformningen av studieformen kommer att prioriteras, där skolornas kurser anpassas till medborgarnas behov (distanstudier, halvtids- och heltidsstudier etcetera). Skolorna planerar att på ett tydligare sätt marknadsföra allmän kurs gentemot kommuner och näringsliv.
- Folkhögskolorna satsar under 2011 ytterligare resurser på uppdragsutbildningar riktade mot kompetensutveckling av anställda inom företag.

Kompetensmatchning

Målet är att säkerställa företagets och den offentliga sektorns kompetensbehov och öka värmlänningens anställningsbarhet.

Region Värmland bidrar till målet genom att:

- Leda samordningen och i samarbete med samtliga arbetsförmedlingar och kommuner samt arbetsmarknadens parter genomföra arbetsmarknadsprojektet *Lärling 2.0.*, en lärlingsutbildning för 700 arbetslösa ungdomar som är 18–24 år.
- I samverkan med klusterorganisationerna och Karlstads universitet utveckla en metod för företagen som dels skall stödja deras långsiktiga kompetensplanering och dels höja deras beställarkompetens till utbildningssystemet.
- Ta fram faktaunderlag till aktörerna som skall bidra till en samsyn om behoven och leda till gemensamma utvecklingsområden samt planering och dimensionering av utbildning.
- Leda samordningen och vidareutveckla de tre formaliserade regionala samarbetsarena/partnerskapet mellan arbetsgivare, utbildningsanordnare och fackliga organisationer: teknikcollege (stål/verkstads-, skog/pappers- och IT-branschen), vård- och omsorgscollege (vård- och omsorgsbranschen) och servicecollege (handels-, hotell- och restaurangbranschen, besöksnäringen, bank och försäkring)
- Initiera och genomföra kurser och konferenser inom regionala utvecklingsområden för Region Värmlands medlemmar och intressenter.

- Stödja insatser för utveckling av spetsutbildningar som efterfrågas av arbetslivet samt utveckling av flexibla behovsstyrda yrkesutbildningar
- I samverkan med berörda parter initiera insatser, riktade till elever i tidig ålder, för att väcka intresse för yrkesområden där ett långsiktigt kompetensbehov behöver säkerställas.
- Stödja utveckling av validering inom främst teknik samt vård- och omsorgsområdet samt vidareutveckla verktyget *Meritportfölj* som innebär en effektivisering av metoder för validering.
- Enheten för information och marknadsföring har tillsammans med andra aktörer som Karlstads universitet och klusterorganisationen Compare, startat ett nätverk för användare och utvecklare av CMS-verktyget Drupal i regionen. Syftet är att utbyta erfarenheter både när det gäller användarna och de som utvecklar tekniken då många organisationer nu använder verktyget till sina webbsidor i regionen. Genom att stärka våra regionala webbyråers kompetens på området har de lättare att hävda sig i konkurrensen vad gäller uppdrag som kräver kunskap om öppen källkod och vi har fått tillgång till kompetenta utvecklare i närområdet. Under 2011 fortsätter vi att utveckla nätverket.

Tillgänglighet

Kommunikationer i samspel

Målet är att öka kundnyttan av befintlig infrastruktur.

Arbetet är inriktat på kundanpassade och samordnade persontransporter som ger mervärde för kunden, en god samverkan mellan transportslagen som tillgodoser företagets transportbehov och en helhetssyn och god samverkan mellan transportplanering och bebyggelseplanering

Region Värmland bidrar till målet genom att:

- Omvärldsbevakning och lobbyarbete fokuseras på samordning av regionens transportslag i nära dialog med kommunerna, näringslivet, Trafikverket och Värmlandstrafik.
- Stödja arbetet med omlastningsterminaler. Syftet med omlastningsterminalerna är att möjliggöra/underlätta överföring av godstransporter mellan väg och järnväg.
- Medverka till att godssituationen i Karlstadsregionen utreds för att identifiera alternativa transportslagsövergripande omlastningslösningar.

Bygg ihop regionen

Målet är vägar och järnvägar som gör det möjligt att resa säkert och bekvämt mellan Karlstad och kommunhuvudorterna i Värmland på mindre än en timme. Ett annat mål är att Värmland även i fortsättningen ska ha god tillgänglighet till virtuell kommunikation.

Arbetet inriktas på tillgängliga och snabba persontransporter i de viktigaste regionala kommunikationsstråken och en god framkomlighet för godstransporter inom Värmland

Region Värmland bidrar till målet genom att:

- Omvärldsbevakning och lobbyarbete som fokuseras på den nationella nivån och omgivande regioner, främst Västra Götaland, Örebro och Norge, samt för att identifiera och kommunicera motiv för framtida infrastruktursatsningar i Värmland.
- Forma en resursgrupp bestående av personer i våra kommuner som kan bidra med sin expertkompetens inom framför allt väg- och banområdet.
- Ansvara för den löpande planeringen och prioriteringen av regionala infrastruktursatsningar inom ramen för befintlig länstransportplan.
- Genom att aktivt stödja
 - Projektet *Full Koll* som syftar till ytterligare kundanpassning av kollektivtrafiken,

- Arbetet med att utveckla Karlstad C i enlighet med länstransportplanens ambitioner.
- Arbetet med omlastningsterminaler för att möjliggöra och underlätta överföring av godstransporter mellan väg och järnväg.
- Genomföra en kartläggning av kommunernas bredbandsutbyggnad för att få en värmländsk översikt av de olika nätens täckningsytor.
- Lägga grunden för en samlad Värmländsk bredbandsstrategi.

Värmland närmare världen

Målet är att det ska vara enkelt att snabbt komma till och från Värmland.

Arbetet är inriktat på tillgängliga och snabba persontransporter med de närmsta storstadsregionerna och övriga Sverige, Europa och övriga världen. En god framkomlighet ska finnas för transporter till, från och genom Värmland liksom attraktiva vägar för turisttrafik till, från och genom Värmland.

Region Värmland bidrar till målet genom att:

- Bedriva omvärldsbevakning och lobbyarbete som fokuseras på att dels identifiera och motivera nya medfinansieringslösningar för infrastruktursatsningar i Värmland, dels på att motivera fortsatta satsningar på Nordiska triangeln såväl som Karlstad Airport.
- Medverka till att ett eller flera projekt som stärker den norra länken i den Nordiska Triangeln (Stockholm-Oslo) initieras i samarbete med kringliggande regioner och fylken.
- Säkra Karlstad Airports framtida utveckling (fokus på marknads- och operatörsutveckling).
- Se över förutsättningarna för alternativa avgiftsfinansierade finansieringslösningar vid prioriterade infrastruktursatsningar, till exempel så kallad ”bompeng”.

Livskvalitet

Attraktiv livsmiljö

Målet är att stärka Värmlands förmåga att erbjuda hållbara livsmiljöer, en mångfald av trygga, attraktiva miljöer att bo och vistas i och stimulerande upplevelser inom natur-, kultur- och friluftsliv.

Region Värmland bidrar till målet genom att:

- Stödja initiativ och projekt som syftar till att utveckla arbetet med platsens identitet och särart samt det offentliga rummets betydelse.
- Främja insatser som bidrar till att stimulera inflödet av kreativa impulser till regionen.
- Medverka till att forma, genomföra och stödja strategiska utvecklingsprojekt inom områden som besöksmiljöer, natur- och friluftsupplevelser, mötesplatser och kultur som aktivitet och upplevelse.
- Arrangera och samarrangera evenemang som bidrar till att stärka den regionala attraktiviteten.
- I samverkan med kommunerna initiera och samordna utveckling av kommunöverskridande bibliotekstjänster.
- Ingesund folkhögskola, Musikhögskolan Ingesund och Arvika kommun samverkar under 2011 kring ett kulturcentrum på Ingesund.
- Medverka till att biografier och visningslokaler blir samlingsplatser där man inte bara ser film utan också platser för kreativitet, möten och skapande.
- Värmlandsarkiv bedriver en verksamhet där omkring 5 000 besökande forskare beräknas mottas i forskarsalen, och visningar/utbildningar genomförs för cirka 1 500 deltagare. Största delen av visningarna genomförs för barn och ungdom. Digitalisering av fotografiskt källmaterial fortsätter med distribution på Internet i databasen SOFIE. Digitala arkivförteckningar läggs regelbundet ut i den nationella arkivdatabasen (NAD).

- Kristinehamns folkhögskola arbetar med att skapa ett kontaktnät med turism- och besöksnäringen för att samverka kring tillgänglighetsfrågor för personer med funktionsnedsättningar och deras möjlighet till meningsfull fritid.

Hälsa som resurs

Målet är fler värmlänningar i arbete och förbättrad (folk-)hälsa.

Region Värmland bidrar till målet genom att:

- Samordna och leda utvecklingsarbetet *Nya perspektiv*. Utvecklingsarbetet förstärks under 2011 med tre utvecklingsledartjänster med ekonomiskt stöd från staten genom *Prestationsbaserat statsbidrag till stöd för ett långsiktigt och systematiskt förbättringsarbete*. En regional struktur för kunskapsbaserad praktik kopplas till detta utvecklingsarbete och en regional plattformsledare kommer att anställas då länets kommuner och landsting lämnat ett avsiktsförklaring avseende kunskapsutveckling inom socialtjänst och därtillhörande hälso- och sjukvård och erhållit ekonomiska medel för denna verksamhet (verksamhetsåret 2011).
- Stödja idrottslivets organisationer i deras utvecklingsarbete.
- Utveckla arbetet med kultur – bland annat dans och konst – som resurs i hälsoarbetet inom såväl näringslivet som offentlig sektor.
- Fortsätta folkhögskolornas verksamheter riktade mot personer med sviktande hälsa och funktionsnedsättningar i samverkan med handikappföreningar i syfte att förbättra och bemästra sin livssituation.

Kreativ kultur

Målet är att utveckla ett blomstrande och dynamiskt kulturliv som bidrar till utveckling av innovationsförmåga, som lockar kreativa grupper, profilerar regionen, utvecklar besöksnäringen och berikar människor.

Region Värmland bidrar till målet genom att:

- Initiera, leda och stödja regionala utvecklingsprocesser och mötesplatser inom kultur- och konstområdet samt de kulturella och kreativa näringarna (KKN).
- Ha en attraktiv utbildningsverksamhet inom folkhögskolornas profilområden film, musik, dans och bild och form. Folkhögskolornas estetiska och kulturella profiler ger varje år tusentals människor upplevelser av dans, film, musik, konst och natur. Detta breddar basen av utövare och utvecklar kulturlivet. Många som går skolornas profiler skapar sedan sin försörjning inom de kreativa näringarna.
- Stödja kommunernas arbete med kultur i skolan och deras utveckling av attraktiva miljöer för ungas kulturutövande.
- Medverka till att utveckla kulturutbildningar och kulturforskning vid Karlstads universitet.
- Forma och stödja strategiska utvecklingsprojekt inom områden som arrangörskap, dans, musik, scenkonst, hemslojd, film och bio, särskilt utifrån de nationella kulturpolitiska prioriteringarna av deltagande, tillgänglighet, kvalitet och förnyelse av kulturlivet.
- Initiera och stödja samverkan inom kulturlivet samt mellan kultur och arbetsliv.
- Samfinansiera evenemang och mindre kulturprojekt som bland annat stödjer internationellt kulturutbyte samt nya initiativ och projektidéer inom kulturområdet.
- Fördjupa kontakterna inom kulturområdet med angränsande regioner samt nationella institutioner och organisationer.
- Främja och utveckla internationella kontakter, utbyte och samverkan inom kulturområdet.
- Bidra till att mer internationella bidragsmedel kommer värmländsk kultur till godo.
- Verka för att mångkulturen kommer till starkare uttryck inom kulturlivets institutioner och organisationer.
- Arbeta aktivt med kulturarvets brukande och bevarande.

- Skapa ett brett engagemang inom kulturområdet i Värmland inför den kommande processen med den så kallade koffertmodellen (övertagande av ansvaret för de statliga medlen inom kulturområdet till regional nivå).
- Verka för att kulturen spelar en mer framträdande roll i marknadsföringen av Värmland.
- Stödja satsningar för att marknadsföra kulturverksamheter/besöksmål.
- Utveckla användning av kreativa produktionsplatser för film och andra kulturformer i samverkan, till exempel Filmlabbet där gränsöverskridande berättande kopplat till entreprenörskap och innovation kan testas och utvecklas.
- Tillsammans med bland andra Värmlands Museum genomföra arkivpedagogiska insatser i Arvika och Filipstad med anledning av 100-års- respektive 400-årsjubileer.
- Hösten 2011 planeras en nationell konferens om kultur i skolan i Värmland i samverkan med bland annat Sveriges Kommuner och Landsting samt Statens kulturråd.

Klimat- och miljösmartare

Målet är att lägga grunden för ett ekologiskt hållbart samhälle och se klimat- och miljöfrågorna i ett regionalt helhetsperspektiv.

Region Värmland bidrar till målet genom att:

- Ta ansvar för att fånga upp regionala intressen inom energi- klimat och miljöområdet.
- Arbeta aktivt med att förankra de gemensamt uppsatta regionala klimatmålen genom att låta Energikontoret ansvara för projektet *Klimatneutrala Värmland*.
- Verka för att en ökad miljödriven affärsutveckling stimuleras i regionen.
- Forma och finansiera strategiska utvecklingsprojekt inom klimat- och miljöområdet såsom hållbara transporter, biodrivmedel, hållbart byggande och energieffektivisering.
- Stärka Energikontorets funktion som resurs för kommunerna och för Region Värmlands övriga strategiområden.
- Energikontoret ingår i styrgruppen för arbetet med att utveckla och genomföra den regionala energistrategin.
- Utveckla kursverksamhet inom folkhögskolorna med inriktning mot energi-, klimat- och miljöfrågorna.
- Utredda möjligheten att utveckla forskningen kring energi-, klimat- och miljöfrågorna inom ramen för samverkansavtalet med Karlstads universitet.
- Samtliga folkhögskolor i Region Värmland är miljöcertifierade. Under 2011 kommer en ny diplomering att göras enligt Värmlandsmodellen med delaktighet av de studerande på skolorna (deltagarna).

Intern kvalitetsutveckling

Region Värmland har som ambition att utföra sina rapporteringsuppdrag med en tydlig kvalitets- och resultatredovisning. Organisationen vill vara en föregångare i att utveckla och förbättra metoder för att följa upp, utvärdera och analysera – organisationens egna och andra aktörers – insatser och aktiviteter som görs inom ramen för *Värmland växer - och känner inga gränser*.

En tydlig återkoppling på alla nivåer anses avgörande för att säkerställa en kvalitet med god måluppfyllelse och effektiv resursanvändning. Återkoppling bidrar dessutom till ett lärande för alla parter.

Insatser för att leva upp till denna ambition innebär kvalitetsutvecklingsinsatser, där nedanstående insatser är prioriterade:

- I Region Värmlands regeringsuppdrag som samverkansorgan ingår att följa upp åtgärder och effekter av utvecklingsarbetet i länet och lämna en årlig redovisning avseende åtgärder och effekter till regeringen. Under 2010 har metoder, rutiner och indikatorer och/eller kriterier förbättrats för att säkerställa

kvalitet på underlag inför beslut, kvalitet i uppföljning av projekt samt kvalitet i bedömningen av projektresultat. Detta arbete kommer att fortsättas under 2011. Arbetet med att ta fram förbättrade metoder för uppföljning och analyser pågår och kommer att utvecklas vidare.

- Att utvärdera effekter av utvecklingsarbete på kort och lång sikt är mycket komplext, det pågår forskning och utvecklingsarbete inom detta område. Region Värmland samverkar med Centrum för forskning om regional utveckling (CERUT) och deltar tillsammans med Karstads universitet i det globala projektet Pascal Universities Regional Engagement (PURE). Att förbättra metoder för effektutvärdering är ett viktigt utvecklingsområde. Region Värmland har som ambition att vara en aktiv och aktad partner inom detta område.
- Region Värmland driver tillsammans med andra regionförbund och med länsstyrelserna frågan om en webbaserad ansökan av medel från egenfinansierade och statliga regionala utvecklingsmedel. Tillväxtverket är koordinatör i denna process. En testversion kommer att sjösättas i början av 2011.
- Det finns även ett fortsatt behov av att säkerställa kvalitet i nuvarande administrativa rutiner så att den myndighetsutövning det innebär att ansvara för regionala utvecklingsmedel har den tydlighet, korrekthet och transparens som eftersträvas. Detta utvecklingsarbete kommer att fortsätta under 2011.
- Implementering av Region Värmlands ärendesystem har påbörjats. Mer rutinmässig användning för systematisk uppföljning och förbättrad ”sammankoppling” med det statliga ärendesystemet NYPS pågår och kommer att fortsätta under 2011.
- Region Värmland har en årscykel för omvärldsbevakning, analys, planering och uppföljning. Under år 2010 har denna mer översiktliga årsplan kompletterats med en mer detaljerad plan för rapportering och uppföljning samt förbättrad information och kommunikation av resultat. En förankringsprocess på flera nivåer i organisationen som leder till kontinuitet kommer att ske under 2011.
- I enlighet med den långsiktiga planen för folkhögskolornas framtida profiler och verksamhetsutveckling kommer uppföljning av alternativa finansieringsformer samt kostnadsbesparingar att förstärkas under 2011 med stöd av nyckeltal och benchmarking. En metod för kontinuerlig uppföljning av folkhögskolans effekt på individ och samhällsnivå ska också utvecklas.

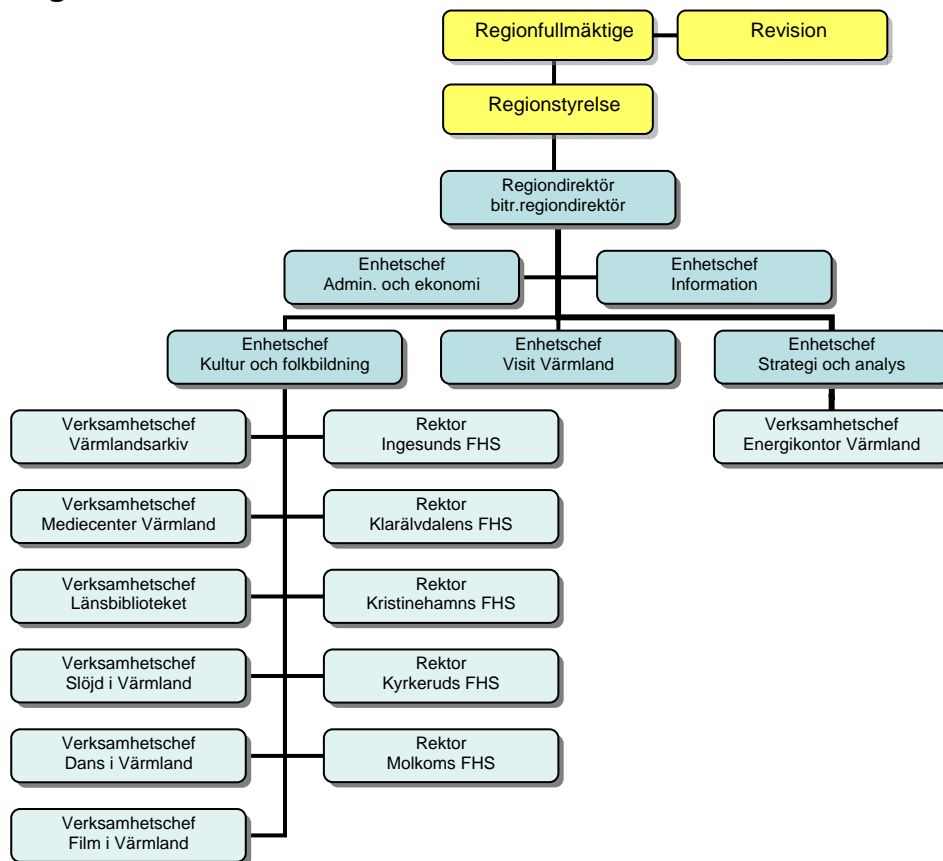
Kommunikation har en nyckelroll när det gäller att uppnå legitimitet. Genom att agera planerat, trovärdigt och professionellt i all kommunikation, såväl internt som externt, stärker vi Region Värmlands varumärke. Enheten för information och marknadsföring arbetar med en rad processer och aktiviteter för att utveckla och förbättra vår kommunikation. Under 2011 planerar vi att:

- Implementera en reviderad kommunikationspolicy för Region Värmland. Policyn ska fungera som ett strategiskt verktyg och ledstjärna för organisationens kommunikationsarbete, såväl internt som externt.
- Leda arbetet med att ta fram en varumärkesplattform för Region Värmland i syfte att tydliggöra vad vi vill föra ut om organisationen till olika målgrupper.
- Koppla en mediebearbetningsplan till varumärkesplattformen.
- Genomföra en rad marknadsföring- och lobbyinsatser (kopplat till varumärkesplattformen) i syfte att öka kunskapen om Region Värmlands verksamhet i samband med större arrangemang, exempelvis Almedalsveckan, Bok & Bibliotek, Open Days, etcetera.
- Kartlägga organisationens interna kommunikationsvägar och ge förslag till förbättringar.
- Förbättra den interna informationen genom att utveckla intranätet Insikt ytterligare, både vad gäller innehåll och funktion.
- Genomföra en användarundersökning av intranätet och regionvarmland.se med dess 16 verksamhetssajter i syfte att undersöka bland annat hur en besökare använder intranätet/webbplatserna och hur han/hon hittar eller inte hittar den information som eftersöks. Arbetet ligger till grund för fortsatt utveckling av webben.

- Vidareutveckla kunskaperna om sökmotoroptimering inom Region Värmlands webbråd i syfte att den information vi publicerar ska vara enklare och snabbare att hitta för besökarna via sökmotorer som Google.

Resurser

Organisation



(Ingesund och Kyrkerud har gemensam rektorsfunktion)

Strategi och analys

Enhetens verksamhet kan beskrivas i form av tre olika delfunktioner: Processer och projekt, Planering och omvärldsanalys samt Projektfinansiering.

Processer och projekt

Enhetens kärnverksamhet är kopplad till de regionala utvecklingsprocesser som Region Värmland formar och leder inom fyra prioriterade strategiområden: *Ledarskap*, *Innovativa miljöer*, *Kompetensförsörjning* och *Tillgänglighet*. Inom ramen för dessa processer identifieras löpande utvecklingsbehov och projektidéer som sedan formas till strategiska utvecklingsprojekt. Ambitionen är att dessa projekt genomförs och leds av aktörer utanför Region Värmlands organisation.

Planering och omvärldsanalys

För att fånga upp vilka processer och projekt som ska prioriteras tar vi utgångspunkt i den omvärldsanalys och i det regionala programutvecklingsarbete som leds av denna stödjande delfunktion. Här har vi också samlat ansvaret för internationell samverkan inklusive EU-frågor och program som fokuserar på gränsregionalt och transnationellt samarbete.

Projektfinsiering

Inom denna stödfunktion kvalificeras, bereds, prioriteras och finansieras projektidéer i form av ansökningar om medfinansiering. Här har vi också samlat ansvaret för det övergripande arbetet med EU:s strukturfondsprogram (Mål 2).

I enheten ingår även Energikontor Värmland som är regionens kunskapscentrum för energifrågor. Energikontoret verkar för minskad klimatpåverkan, miljö kvalitet och kostnadsbesparingar, bland annat genom informationsspridning, strategiutveckling, nätverk, rådgivning, projekt och samverkan. Energikontoret är också en resurs för Region Värmlands interna miljö- och klimatarbete.

Visit Värmland

Visit Värmland samordnar aktörerna inom besöksnäringen för att åstadkomma en långsiktig, konkurrenskraftig och uthållig besöksnäring. Visit Värmland arbetar inom fyra verksamhetsområden: *destinationsutveckling, entreprenörskap, forskning och utveckling* samt *kompetensförsörjning*.

Kultur och folkbildning

Enheten Kultur och folkbildning har strategiskt ansvar för att initiera, samordna, stödja och följa upp regionala tillväxt- och utvecklingsprocesser inom kultur-, fritids- och idrottsområdet samt kulturella och kreativa näringar. Enheten handlägger årsanslag till studieförbund, kulturstiftelser, föreningar och distriktsorganisationer inom kulturområdet samt idrottsrörelsen och bereder projektansökningar inom området. Kultur och folkbildning har också ett strategiskt ansvar för samverkan, omvärldsbevakning och informationsspridning.

Barn och ungas rätt till kultur är prioriterad i Region Värmlands verksamhet, liksom i de nationella kulturpolitiska målen. Enheten arbetar strategiskt med att stimulera barns och ungdomars kreativa förmåga och egna skapande, stärka kulturens roll som en del i lärandet, underlätta för dem att visa fram sitt skapande på offentliga arenor och öka deras möjlighet att få uppleva ett rikt professionellt kulturutbud. Ansvaret inkluderar det strategiska, regionalt samlande, stödjande och inspirerande arbetet med Kultur i skolan och samordning av Ung Kultur Möts (UKM) på länsnivå, detta i nära samverkan med kommunerna och i samspel med den nationella Skapande skolasatsningen.

I enheten ingår sex resurscentrum och fem folkhögskolor.

Dans i Värmland

Dans i Värmland ska utveckla och stärka dansen som konst- och uttrycksform. I uppdraget ingår att initiera, driva och samordna utvecklingsprojekt och därmed öka möjligheterna att uppleva och utöva dans inom såväl skola, utbildningar och institutioner som på fritiden. Genom olika projekt verkar Dans i Värmland också för att utveckla den professionella dansen som scenkonst.

Film i Värmland

Film i Värmland ska initiera, stödja, utveckla, stärka och samordna filmkulturell verksamhet, filmproduktion och filmpedagogisk verksamhet, i nära samverkan med bland annat filmarbetare, produktionsbolag, biografer, föreningsliv och skolor. Film i Värmland fördelar samproduktionsmedel och andra filmstöd utifrån särskilda regelverk som fastställs av Region Värmlands styrelse.

Länsbiblioteket

Länsbiblioteket ska initiera, stödja och samordna biblioteksutveckling, bidra till att utbudet av och tillgången till information förbättras i hela länet exempelvis genom nya digitala medier och systemlösningar för samordning och tillgänglighet, öka intresset för Värmlandslitteratur, förmedla fjärrlån och ansvara för inläsningstjänst. Målgruppen är i första hand länets 16 kommunbibliotek.

Under 2011 ansvarar Länsbiblioteket i Värmland för upprättandet av en ny regional biblioteksplan för länet, med strategier för framtida biblioteksutveckling.

Slöjd i Värmland

Slöjd i Värmland och dess länsbarnslöjdsrådgivare ska initiera, stödja, samordna och leda regionala utvecklingsprocesser inom slöjdområdet, för att därigenom bidra till en ekonomiskt, socialt och miljömässigt hållbar utveckling i Värmland. I uppdraget ingår att arbeta med hemslöjden utifrån ett näringsinriktat, kulturarvsinriktat och kunskapsförmedlande perspektiv.

Mediecenter Värmland

Mediecenter är Värmlandskommunernas mediabank, där en rad verksamheter, från barnomsorg till vuxenfortbildning, avgiftsfritt kan låna bland mer än 13 000 titlar. Mediecenter tillhandahåller samtliga radio/tv-program från UR samt även inköpt dvd/video. I Mediecenter Värmlands verksamhet ingår att genomföra kompetensinsatser för pedagoger inom området IT som stöd i lärprocessen såsom digitala läromedel, tekniska lösningar och sociala medier. Satsningen skoldatatek vänder sig till skolpersonal som undervisar elever i behov av särskilt stöd, vilket innebär ett utökat ansvar för utbud och utbildning av anpassade pedagogiska programvaror och alternativa verktyg.

Värmlandsarkiv

Värmlandsarkiv ska med ett historiskt perspektiv arbeta för regional utveckling i Värmland genom god arkivstruktur hos arkivbildarna inom statlig, kommunal och enskild sektor och god tillgång till regionalt arkivmaterial för brukarna. Värmlandsarkiv har i stor utsträckning olika myndighetsuppgifter. Arkivet tar emot, bevarar, vårdar, tillgängliggör och tillhandahåller arkivhandlingar, bland annat för den kommunala och statliga sektorn i länet.

Folkhögskolorna

Region Värmlands fem folkhögskolor har en samlad kompetens som ger förutsättningar att vara en viktig aktör på vuxenutbildningens område och genom det bidra till att höja utbildningsnivån i Värmland. Genom att utveckla sin särart som folkbildare är skolorna en aktiv part i utvecklingen av kulturverksamheten och bidrar på så sätt till ett blomstrande och dynamiskt kulturliv i Värmland.

Folkhögskolorna bedriver kurser där man kan tillägna sig kunskaper som motsvarar grundskolans och gymnasiet utbildningsnivå, collegekurser i samverkan med universitetet, yrkeskurser, specialkurser inom respektive skolas profilområde, kortkurser och öppen folkbildningsverksamhet samt uppdragsutbildning.

Ingesunds folkhögskola

Skolans profil är musik. Skolan finns i Arvika och är samlokaliserad med Musikhögskolan.

Klarälvdalens folkhögskola

Den gröna skolan, med vilt- och naturvård, turism och uteliv som profil, skolan finns i Stöllet, Torsby, Hagfors och Sunne.

Kristinehamns folkhögskola

Skolans profil är att vara ett kompetenscenter inom området kognitiva funktionsnedsättningar. Dans och ledarutbildning ingår också i profilen.

Kyrkeruds folkhögskola

Skolans profil är konst, bild och form. Skolan finns i Årjäng.

Molkoms folkhögskola

Skolans profil är film, scenkonst och friskvård. Skolan finns i Molkom och Karlstad.

Nya perspektiv

Region Värmland samordnar och leder utvecklingsarbetet Nya Perspektiv, en satsning inom området vård omsorg och folkhälsa. Utvecklingsarbetet är inriktat på fyra utmaningar:

- Den sårbara familjen

- Psykisk hälsa
- Riskbruk/riskbeteende
- Äldres hälsa

Specifika insatser för utvecklingsarbetet inom dessa områden sker oftast i projektform.

Kompetens – Humankapital

Antal månadsanställda per 2010-11-01. Timanställda ingår ej. Indelningen är gjord enligt det arbetsidentifikationssystem som används av Sveriges Kommuner och Landsting.

Ledning	25
Handläggare	67
Arkivarie	10
Administratörer	42
Kurator	2
Lärare	83
Eleveassistenter	13
Bibliotekarie	2
Bibliotekarieassistent	2
Kulturarbetare, annan	6
Fritidsledare	4
Tekniker, IT	3
Vaktmästare	5
Hantverksarbetare	3
Kock/måltidspersonal	15
Lokalvårdare	14
	<hr/>
	296

Ett viktigt led i att säkerställa att Region Värmland är en utvecklingsorganisation är att lärande, utveckling och förnyelse ses som en viktig och självklar del i arbetet. Varje chef ansvarar för att medarbetarna ges möjlighet till utveckling i sitt arbete och att medarbetare har en utvecklingsplan. Kompetensutveckling i omvärldsanalys, kvalitets- och visionsstyrning, processledning samt hållbar regional utveckling, jämställdhet och mångfald är avgörande framgångsfaktorer för organisationen som helhet. Insatser inom dessa områden kommer att prioriteras under året.

Som ett led i att underlätta samverkan mellan olika verksamheter och kompetensområden och få till de "korsbefruktningar" som vi eftersträvar behövs någon form av gemensam, sökbar sammanställning av vars och ens specifika kompetens och kunnande. Detta skall tas upp av respektive chef vid varje medarbetarsamtal och utgöra en del av medarbetarkatalogen på intranätet.

Under 2011 kommer Region Värmland att fortsätta med att utveckla det systematiska arbetsmiljöarbetet och göra insatser som stimulerar till hälsoinriktade medarbetare.

Internkontroll

Regionfullmäktige och regionstyrelsen har fastställt riktlinjer/styrdokument för hur ett antal viktiga uppgifter och ålägganden ska hanteras inom Region Värmland. Dessa dokument ska utgöra ett stöd för organisationens medarbetare i att professionellt kunna hantera vissa uppgifter.

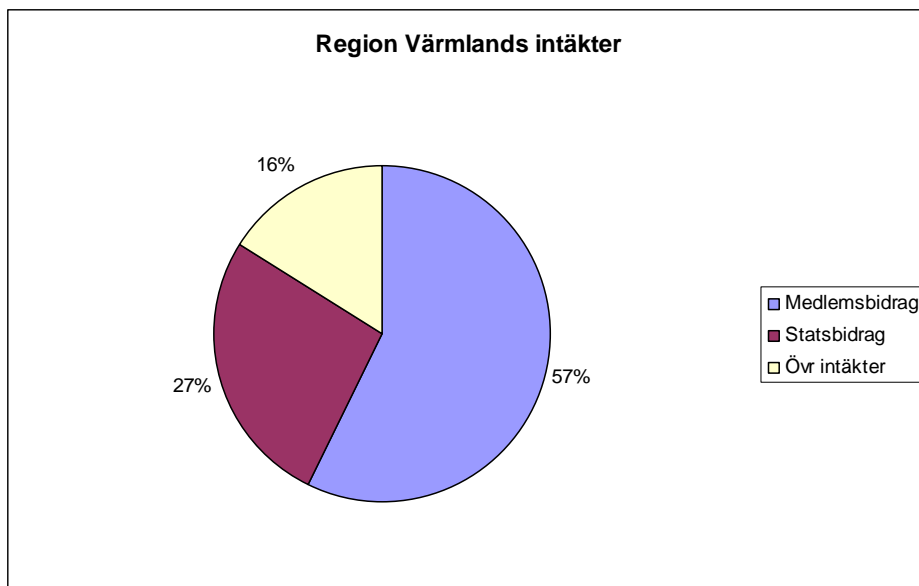
Riktlinjer finns utarbetade inom följande områden:

- Arbetsmiljöarbete
- Arkiv- och dokumenthantering
- Företagshälsovård

- Jämställdhetsarbete
- Lön
- Mångfald/likavärdering
- Rehabilitering
- Representation
- Resor och transporter
- Samverkan mellan arbetstagare och arbetsgivare
- Upphandling
- Kapitalplacering

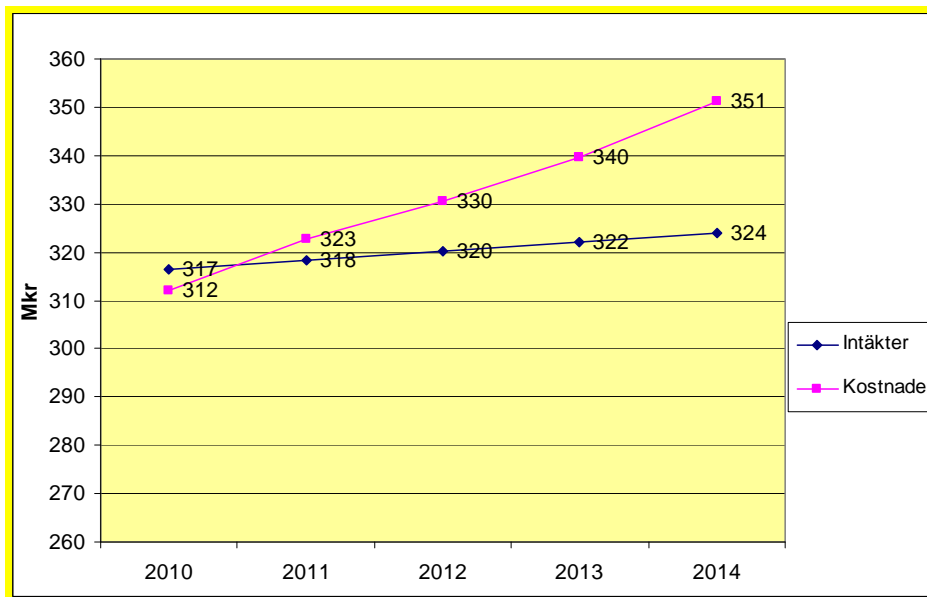
Ekonomiska förutsättningar

Region Värmlands omslutning är drygt 300 mkr. Finansieringen sker enligt cirkeldiagrammet nedan. Medlemsavgifterna är den stora intäktsposten. De fem folkhögskolorna har dock större andel finansiering från staten (via Folkbildningsrådet) än från Region Värmland. Staten bidrar också till finansieringen av merparten av Region Värmlands verksamheter (resurscentra). Under övriga intäkter finns framför allt de från folkhögskolornas internat och kök samt från uppdragsutbildningar. Här finns också intäkter från kurs- och konferensverksamheten som bedrivs inom Region Värmland. Extern finansiering av egna projekt ingår också under denna rubrik.



Medlemmarnas (kommunernas och landstingets) avgift till Region Värmland har inte räknats upp alls vare sig för 2010 eller 2011. En modell för tilldelning och uppräknings av medlemsavgiften till Region Värmland är angeläget att lägga fast. Statens stora andel av den totala finansieringen gör att de uppräkningsstal som gäller för statsbidragen får också ett stort genomslag på de ekonomiska förutsättningarna.

Nedanstående diagram illustrerar behovet av att anpassa kostnaderna utifrån vissa antaganden om uppräkningsstakten av statsbidrag samt om kostnadsutvecklingen – och med antagandet att medlemsavgiften även fortsatt inte räknas upp från nuvarande nivå. Region Värmland har ett krav på sig att, via rationaliseringar och prioriteringar, anpassa kostnaderna så att den balans som finns i ekonomin idag består i framtiden. Folkhögskolornas och resurscentrens möjligheter att skapa ytterligare intäkter (till exempel genom uppdragsutbildningar) kommer att bli allt viktigare.



Finansiella mål för 2011

Region Värmlands egna kapital ska vara minst 30 miljoner kronor (cirka 10 procent av omsättningen). Det egna kapitalet skall vara en buffert för att kunna möta eventuella omstrukturerings- eller andra mer oförutsedda kostnader av engångskaraktär utan att behöva gå till medlemmarna (landstinget och kommunerna) och begära extra bidrag.

Region Värmland ska ha en sådan likviditet att det är möjligt att – förutom att täcka kostnaderna för de fasta åtagandena (egna verksamheter etcetera) – förskotta medel i de EU-projekt eller andra projekt där organisationen är projektägare, utan att behöva låna upp medel.

Tidigare har ett mål varit att i Region Värmlands budget ska intäkterna vara större än summan av de budgeterade anslagen med minst 1,5 miljoner kronor. Det finns anledning att ge visst avkall på detta krav för 2011 eftersom det egna kapitalet tenderar att bli tillräckligt stort enligt det första målet. Målet för 2011 års budget är därför att intäkterna ska vara större än kostnaderna med minst 0,5 mkr.

Med intäkter avses här avgiften från medlemmarna (kommunerna och landstinget) i kommunalförbundet samt finansieringen från Länsstyrelsen Värmland för övertagandet av ansvaret för de statliga regionala utvecklingsmedlen.

Kravet enligt kommunallagen om god ekonomisk hushållning är för kommunerna att intäkterna skall överstiga kostnaderna. Sveriges kommuner och landstig rekommenderar som tumregel att det budgeterade överskottet bör ligga i närheten av 2 procent av skatter och generella statsbidrag. Detta krav är inte direkt överförbart på ett kommunalförbund som Region Värmland som inte har stora investeringsbehov och en rad lagstadgade åtaganden som en kommun. Region Värmland har av denna anledning valt en lägre nivå för budgeterat överskott.

Plan för rapportering och uppföljning

Region Värmland har en årscykel för omvärldsbevakning, analys, planering och uppföljning. Övergripande tidsplan för planering och rapportering samt verktyg i detta arbete finns tillgängligt på intranätet.

Region Värmlands verksamhet som helhet rapporteras i form av årsredovisning samt delårsrapport.

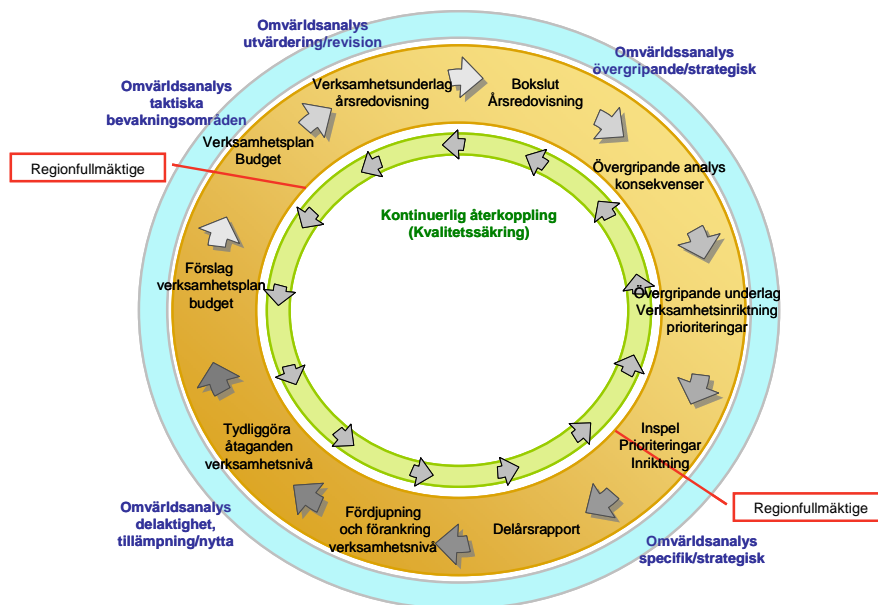
Region Värmland har ett flertal statliga verksamhetsåtaganden som regleras av statsbidragsvillkor. I dessa villkor ingår att göra årlig avrapportering till den myndighet

som ansvarar för respektive statsbidrag. Denna rapportering omfattar oftast såväl måluppfyllelse som ekonomisk redovisning och för folkhögskolornas verksamhet även en separat årlig kvalitetsredovisning.

För stöd i detta finns en översikt med uppdrag/villkor, omfattning, arbetsgång samt ansvars- och beslutsnivå för denna rapportering

Uppföljning och rapportering av det för organisationen övergripande styrkortet görs av Region Värmlands ledningsgrupp, styrkort på verksamhetsnivå följs upp av respektive ledning eller arbetslag.

Ett processinriktat förhållningssätt med tydlig återkoppling på alla nivåer anses avgörande för att säkerställa en kvalitet med god måluppfyllelse och effektiv resursanvändning. En delaktighet är väsentligt för ett kontinuerligt lärande som leder till verksamhets- och kvalitetsutveckling.



Revision

Revisorernas uppdrag är att fortlöpande granska verksamhet, som bedrivs inom Region Värmland samt inom till organisationen hörande stiftelser och bolag. Revisorerna prövar om verksamheten sköts på ett ändamålsenligt och ekonomiskt tillfredsställande sätt, om räkenskaperna är rättvisande och om den interna kontrollen är tillräcklig och uttala sig om detta till fullmäktige inför deras beslut i ansvarsfrågan.

Granskningsuppdraget – som det är formulerat i kommunallagen – är medlet att nå fram till denna ansvarsprövning.

Revisorerna arbetar långsiktigt, strategiskt och utåtriktat för att nå största möjliga effekter. Dokumentet *Revisionsstrategi för Region Värmlands revisorer* är vägledande för hur revisorerna skall tillgodose kommunallagens krav och intentioner, anpassa revisionen till ändrade förutsättningar, möta krav från bland andra regionens invånare och medlemmar.

Framtidsperspektiv

Region Värmland och organisationens 17 medlemmar står inför ett antal utmaningar de kommande åren.

Ekonomi

Det finns ett antal viktiga faktorer som påverkar Region Värmlands framtida ekonomiska situation. Förutom de allmänna utvecklingsfaktorerna i samhället (stabiliteten i världsekonomin, inflationstakten, politiska åtgärder/reformer) påverkas

organisationen som nämnts ovan mer specifikt av om en modell för finansiering av Region Värmland, som medlemmarna kan enas om, går att få fram.

Regionfrågan

Efter det att en gemensam politisk styrgrupp utrett förutsättningar för och konsekvenser av en regionbildning Värmland – Västra Götaland överlämnade styrgruppen i juni 2010 sin rapport till Landstinget i Värmland, Västra Götalandsregionen och Region Värmland.

Landstingsstyrelsens arbetsutskott och regionstyrelserna i Värmland och Västra Götaland beslutade i juni 2010, i enlighet med styrgruppens förslag, att överlämna styrgruppens rapport jämte utredningsmaterial till de politiska partierna för beredning, med hemställan att partierna redovisar sina ställningstaganden till berörda styrelser senast 2011-04-30.

Utredningsmaterialet har i enlighet med styrgruppens förslag kompletterats med en analys av jämställdhetsperspektivet och fritidspolitikerrollen i en ny region. Dessa överlämnades till de politiska partierna via uppdragsgivarna i oktober 2010.

Partierna bör ta ställning till om förhandlingar för att bilda en ny region ska inledas, så att respektive fullmäktige i så fall kan fatta ett sådant beslut senast under andra kvartalet 2011, med tillkännagivande till regeringen.

Våren 2011 blir en viktig period för hanteringen av regionfrågan. Efter det att partierna lämnat sina ställningstaganden skall berörda styrelser i Värmland och Västra Götaland ta ställning till fortsatt process – om förhandlingar skall starta eller om regionprocessen skall upphöra.

Oavsett vilken ställning som tas i Värmland och Västra Götaland kommer med all sannolikhet regionfrågan på nationell nivå att drivas vidare. Staten har tillsatt en utredare som skall analysera statens regionala organisation. Utredaren skall som ett tillägg i utredningen analysera nya regionbildningar där sådana är aktuella.

Utredaren skall lämna sitt förslag – sannolikt med ny länsindelning – till regeringen i december 2012. Utredaren har muntligen framfört att han behöver underlag utifrån senast under 2011, helst redan under första halvåret 2011 för att pågående aktiviteter i regionfrågan skall kunna analyseras och finnas med i rapporten 2012.

Sveriges Kommuner och Landsting (SKL) anser att en framgångsrik regionreform förutsätter att statens indelning formas utifrån en helhetssyn och i en parallell process. SKL arbetar således efter att det kommer att finnas en ny regional indelning av Sverige från och med nästa mandatperiod. Det innebär att regionerna måste arbeta efter en gemensam tidtabell. Det innebär vidare att nya regionindelningar behöver tas fram före 2011 års utgång för att möjliggöra att en regionreform skall kunna träda i kraft från 2015.

År 2011 kommer att vara avgörande för den fortsatta regionprocessen i Värmland och kommer att ställa krav på resurser. Om förhandlingar inleds måste de enligt SKL:s tidtabell vara avslutade före årsskiftet 2011/2012.

Karlstad Airport

Region Värmlands styrelse har förklarat sig beredd att ikläda sig ett ägarskap i Karlstad Airport motsvarande 9 procent. År 2011 kommer att utvisa närmare vad detta åtagande innebär.

Kulturpolitiken

Den nya modellen för statens stöd till regional kulturverksamhet, samverkansmodellen, kommer att påverka Region Värmland både finansiellt, ansvarsmissigt och organisatoriskt. Även om modellen sannolikt införs i Värmland först 2013, kommer det krävas insatser 2011 och 2012, främst i arbetet med en regional kulturplan. Anpassningen till den nya modellen ställer särskilda krav vid fördelningen av årsanslag

till egna och externa kulturverksamheter, inte minst de personalintensiva kulturstiftelserna (Värmlandsoperan och Värmlands Museum).

Regeringens satsning på att bygga ut *Skapande skola* till att omfatta hela grundskolan ökar behoven och förväntningarna på regional samordning av arbetet med kultur i skolan.