

Regionkommun Värmland



Förslag till bildande av Regionkommun Värmland
Version 2.0
2017-05-05

Innehållsförteckning

1. Inledning	3
2. Mål och syfte med att bilda regionkommun	3
3. Remissförslag 1	5
3.1 Sammanfattning av remissvaren	5
3.2 Slutsatser av remissvaren	6
4. Regionkommunens uppdrag	6
4.1 Det regionala utvecklingsansvaret	7
4.2. Hälso- och sjukvårdsuppdraget, inklusive tandvård	8
5. Beslutsstruktur	9
5.1 Regionfullmäktige	10
5.2 Regionstyrelse	10
5.3 Kommunal samverkan	10
5.4 Övriga nämnder	10
5.5 Förtroendemannaorganisation	11
6. Lednings- och förvaltningsorganisation	11
7. Samverkansformer	12
7.1 Principer för samverkan	12
7.2 Samverkansforum	13
7.3 Samverkansfrågor som kräver fortsatt gemensam process 2017-2018	14
8. Kollektivtrafiken	16
9. Namn på regionkommunen	16
10. Ekonomi	16
11. Fortsatt gemensam process och tidsplan	17

1. Inledning

Riksdagen har genom - Lag om regionalt utvecklingsansvar i vissa län (SFS 2010:630) - möjliggjort att landsting i län, som uppvisar ett lokalt och regionalt initiativ, får ansvara för regionalt tillväxtarbete och länsplaner för regional transportinfrastruktur genom bildandet av regionkommuner.

Processen med att bilda regionkommuner har pågått under ett antal år i Sverige. Alltsedan Västra Götalandsregionen, Region Skåne, Region Halland och Region Gotland etablerades som regionkommuner har fler landsting ansökt om, och blivit beviljade, att få bilda regionkommuner.

Idag har 13 landsting bildat regionkommun. Av de sju återstående har tre ansökt om att bilda regionkommun från 2019 och de övriga har påbörjat sin process. Finansdepartementet har meddelat att de landsting som vill bilda regionkommun 2019 helst ska inkomma med ansökan före sommaren, dock absolut senast den 30 september 2017.

Landstinget i Värmland, Region Värmland och kommunerna i Värmland beslutade 2012 att tillsätta en regionbildningskommitté för att undersöka möjligheter och intresse för att bilda en regionkommun i Värmland. Kommittén består av representanter från samtliga partier, som finns representerade i landstingsfullmäktige och regionfullmäktige.

Regionbildningskommitténs uppdrag har varit att ta fram ett förslag till bildande av en regionkommun i Värmland, med beräknad start 2019.

I detta remissförslag benämns den framtida gemensamma organisationen som Regionkommun Värmland eller regionkommun.

2. Mål och syfte med att bilda regionkommun

Värmlandsstrategin utgör Värmlands och regionkommunens övergripande måldokument.

Syftet med bildandet av en regionkommun är att skapa en kraftfull och effektiv organisation, med ett direktvalt fullmäktige, som tillsammans med länets kommuner, kan skapa goda förutsättningar för den regionala utvecklingen samt för hälso- och sjukvården.

Ett direktvalt regionfullmäktige med egen beskattningsrätt och ett tydligt ansvar för regional utveckling och tillväxt, skapar förutsättningar för ett starkt ledarskap. Legitimitet skapas även genom regionkommunens nära samverkan med primärkommunerna, näringsliv, universitet, angränsande regioner, statliga myndigheter och organisationer verksamma i regionen, för att åstadkomma utveckling och tillväxt.

Genom att primärkommunerna ges inflytande i processer inför beslut, som rör dem och den regionala utvecklingen, stärks det regionala ledarskapet ytterligare. För att nå målet med en stark region är det viktigt med en väl utvecklad dialog och samverkan mellan regionkommunen och primärkommunerna.

En regionkommun med ett samlat ansvar för både hälso- och sjukvård och regional utveckling har bättre förutsättningar att samverka med andra viktiga aktörer både i regionen, såsom

näringsliv, universitet, och nationellt, med statliga myndigheter och andra nationella organisationer.

Inför framtagande av remissförslag 1 uppdrog Regionbildningskommittén till ansvariga tjänstemän att tydliggöra argumenten för och emot bildande av regionkommun. Nedan följer en beskrivning av de viktigaste argumenten.

Starkare demokratiskt inflytande över utvecklingsfrågorna

Idag hanteras regionala utvecklingsfrågor i stor utsträckning i Region Värmland, som saknar beskattningsrätt och vars fullmäktige är indirekt valt av medlemmarna. Genom bildande av en regionkommun med ett direktvalt fullmäktige och med egen beskattningsrätt, som övertar ansvaret för dessa frågor, skapas möjligheter för större beslutskraft och en ökad demokratisk legitimitet. Ett direktvalt fullmäktige ger också medborgarna större möjlighet till ansvarsutkrävande.

Samlat ansvar för den regionala utvecklingspolitiken

I en regionkommun samlas alla de regionala utvecklings- och tillväxtfrågorna i en organisation. Det innebär t ex att staten genom Länsstyrelsen lämnar över ansvaret för företagsstöd och kommersiell service på landsbygden till den nya regionkommunen. På sikt torde också en organisation med ett samlat ansvar för de regionala utvecklingsfrågorna få möjlighet att ta ett än större regionalt ansvar för frågor som idag hanteras av statliga myndigheter. I det fall det inte bildas en regionkommun i Värmland – och inte samtliga kommuner i Värmland bildar ett kommunalt samverkansorgan – övertar Länsstyrelsen i Värmlands län (staten) ansvaret för de regionala utvecklingsfrågorna.

Bättre samordning, starkare planeringsförmåga och större beslutskraft

Samlas all kompetens för de regionala utvecklings- och tillväxtfrågorna i en regionkommun ökar förutsättningarna för att bättre samordna och prioritera regionkommunens behov och önskemål. Vidare stärks den samlade planeringsförmågan samtidigt som den ekonomiska beslutskraften för att kunna genomföra identifierade strategiska utvecklingssatsningar ökar eftersom en regionkommun har möjlighet att tillföra väsentligt mer egna resurser än Region Värmland idag klarar av.

Större förhandlingsmakt

En värmländsk regionkommun kommer med en enad och fullt legitim röst att kunna föra hela Värmlands talan i strategiskt viktiga frågor i dialog med ansvariga departement, myndigheter och andra regionkommuner. Vidare kommer en regionkommun att vara en naturlig aktör i de olika nätverk inom SKL, som hanterar och samordnar det regionala utvecklingsarbetet nationellt. Skulle Värmland inte bilda regionkommun 2019 är risken uppenbar att man hamnar utanför dessa nätverk och möjligheten till påverkan och inflytande på den nationella arenan kan då komma att minska.

En samlad internationell samverkan

Såväl Landstinget som Region Värmland och kommunerna bedriver idag, i olika omfattning, internationell samverkan. Regionernas betydelse ökar inom EU och det är viktigt att en liten region som Värmland står så enig som möjligt i detta arbete. Att ha en gemensam

Regionkommun, som kan driva alla de värmländska utvecklingsfrågorna, ger större tyngd och legitimitet än om flera organisationer arbetar parallellt.

Minskat kommunalt direktinflytande

Kommunernas direkta inflytande över regionala frågor kan komma att minska eftersom dagens modell med ett av medlemmarna indirekt valt fullmäktige avvecklas. Kommunerna utser idag hälften av ledamöterna i regionfullmäktige. Redan idag är dock uppdraget i regionfullmäktige att företräda Region Värmland och inte kommun eller landsting.

De regionala utvecklingsfrågorna kommer att hanteras av det nya regionfullmäktige. Den nya regionen är, enligt lag, skyldigt att samverka med länets kommuner, länsstyrelse och övriga berörda statliga myndigheter.

Hur kommunernas inflytande i praktiken ska hanteras blir en fråga för regionkommunen och kommunerna att reglera. För att säkra kommunernas inflytande behöver samverkansformerna mellan regionkommunen och kommunerna formaliseras, både på politisk- och tjänstemannanivå. Se kapitel 5.3 och 7.

3. Remissförslag 1

Ett första förslag till bildande av regionkommun i Värmland har tagits fram och har under våren varit ute på remiss hos länets kommuner, de politiska partierna samt till Länsstyrelsen och Karlstads Universitet. Remisstiden gick ut den 31 mars.

Samtliga kommuner, Länsstyrelsen, Karlstads Universitet, Kristdemokraterna, Vänsterpartiet Värmland, Miljöpartiet Värmland, Sjukvårdspartiet Värmland, Nya moderaterna i Filipstad och Hammarömoderaterna har besvarat remissen.

3.1 Sammanfattning av remissvaren

Svaren visar att alla kommuner utom en ställer sig positiva till bildandet av Regionkommun Värmland, under förutsättning att en andra remissrunda sker. Man poängterar dock vikten av att det inte handlar om en sammanslagning av Landstinget och Region Värmland utan bildandet av en regionkommun med nya förutsättningar.

De politiska partier som svarat är samtliga positiva till bildandet av en regionkommun medan Länsstyrelsen och Karlstads Universitet väljer att inte ta ställning i frågan, men ser fram emot en fortsatt konstruktiv samverkan.

Remissvarens innehåll kan huvudsakligen sammanfattas i följande punkter:

- Beskrivning av det regionala utvecklingsuppdraget saknas
- Önskemål om att tydliggöra roller och mandat för styrelsen och nämnderna via reglementen
- Beskrivning av vilka befogenheter kommunerna kommer att ha saknas
- Tydliggörande av samverkansforumets mandat och roll
- Hur kan man säkra resurserna till regional utveckling?
- Samverkansavtal efterfrågas– syfte och möjliga avtalsområden

- Klartecken för nämndförslaget
- Avvakta med kollektivtrafiken
- Oklarhet om beredningsgrupp kontra KSO-möten
- En förteckning över och utredning om samverkansgrupperna, behövs för att kunna ta ställning till förslaget
- Årlig avstämning kring behovet av samverkansgrupper
- Kurs- och konferensverksamhet, Mediecenter och Brysselkontoret med mera behöver utredas vidare, både om vem som ska vara huvudman och hur de ska finansieras

Många kommuner menar att det är svårt att ta ställning till det regionala utvecklingsuppdraget eftersom det inte finns någon beskrivning av det. Det bör framgå vad som är de obligatoriska statliga uppdragen och vilka delar som kommunerna och regionkommunen kan fatta beslut om själva. En fördjupad dialog kring de senare uppdragen ser man som nödvändig. Man ser också möjligheten att regionkommunen och kommunerna träffar ett samverkansavtal kring hur dessa frågor ska hanteras och hur samverkansforumets mandat och roll ska se ut. En fortsatt dialog krävs också kring vilka samverkansgrupper som ska finnas och vem som har ansvaret för respektive grupp.

När det gäller den politiska organisationen tycker de flesta att det är positivt med två nämnder för att tydliggöra det regionala utvecklingsuppdraget. För att slutgiltigt kunna ta ställning till den politiska organisationen menar flera att rollfördelningen mellan regionstyrelse och nämnderna behöver beskrivas tydligare. De flesta framför också att kollektivtrafiken ska hanteras inom den pågående utredningen och inte blandas in i regionkommunbildningen, men framför samtidigt att om kollektivtrafiken kommer att ingå i regionkommunens uppdrag bör det vara ett eget nämndområde.

Man framför också vikten av att resurserna för regional utveckling säkras så att de inte kommer att nyttjas för finansieringen av hälso- och sjukvården.

3.2 Slutsatser av remissvaren

Av remissvaren framgår att kommunerna ställer sig positiva till att bilda regionkommun under förutsättning att en andra remissomgång sker. För att kunna ställning till förslag 2 önskar man ett tydliggörande av:

- Regionkommunens uppdrag och vad det regionala utvecklingsansvaret innebär
- Beslutsstrukturen
- Samverkansformer
- Gränssnittet regionkommunen/primärkommunala frågor
- Den fortsatta processen t.o.m. 1 januari 2019

4. Regionkommunens uppdrag

Den nya regionkommunen har ansvar för både hälso- och sjukvårdsfrågor (inklusive tandvård) och regionala utvecklingsfrågor.

4.1 Det regionala utvecklingsansvaret

Enligt detta förslag kommer den nya regionkommunen ansvara för de statliga uppdrag som regleras enligt lag. Lag om regionalt utvecklingsansvar i vissa län (2010:630.) är central och innebär:

- Utarbeta och fastställa en strategi för länets utveckling och samordna insatser för genomförandet av strategin (Värmlandsstrategin)
- Besluta om användningen av statliga medel till projekt och företagsstöd
- Utföra uppgifter inom EU:s strukturfondsprogram (sammanhållningspolitiken)
- Följa upp, låta utvärdera och årligen till regeringen redovisa resultaten av det regionala tillväxtarbetet
- Särskilda uppdrag i enlighet med det årliga Villkorsbeslutet (t ex inom jämställdhet, kompetensförsörjning, översiktsplanering, miljöarbete etc.)
- Upprätta och fastställa länsplanen för regional transportinfrastruktur
- Samverka med länets kommuner, länsstyrelsen och övriga berörda statliga myndigheter samt med företrädare för berörda organisationer och näringslivet i länet
- Upprätta och följa upp kulturplan inom ramen för kultursamverkansmodellen (Lag (2010:1919) om fördelning av vissa statsbidrag till regional kulturverksamhet)
- Regional biblioteksverksamhet (Bibliotekslag (2013:801))
- Folkbildning (Förordning (2015:218) om statsbidrag till folkbildningen)
- Värmlandsarkiv (Förordning (1995:183) om Värmlandsarkivs uppgifter som landsarkiv)
- Trafikförsörjningsprogrammet (i det fall kollektivtrafiken organiseras inom regionkommunen) (Lag (2010:1065) om kollektivtrafik)

Utöver de statliga uppdragen har dagens Region Värmland även uppdrag från sina medlemmar (Landstinget och de 16 kommunerna) och bedriver verksamhet som exempelvis Kurs- och konferens, gymnasiesamverkan, Mediecenter och en mängd olika nätverk. I grunden är dock detta primärkommunala uppgifter och det är kommunerna själva i Värmland som avgör var och hur primärkommunala verksamheter ska organiseras.

I detta förslag föreslås därför att hemvisten för verksamheterna diskuteras vidare under en fortsatt gemensamt beslutad process under 2017–2018, se avsnitt 7.3 och 11. Vissa av de uppgifter, som idag ligger på Region Värmland, föreslås dock följa med till den nya regionkommunen. Dessa är:

- Nya perspektiv. Verksamheten är uppbyggd med fokus på samverkan inom vård- och omsorgssektorn där både nuvarande landsting och kommuner är viktiga aktörer i t.ex. folkhälsofrågor, vårdkedjan.

- Brysselkontoret. Kontoret har en koppling till det statliga uppdraget avseende EU-relaterade frågor. Kontoret finansieras för närvarande av Region Värmland och kommunerna i Värmland.

I och med bildandet av regionkommunen så övertar den också ett ansvar från Länsstyrelsen i Värmlands län, exempelvis företagsstöd, därför behöver dialog föras om gränssnittsfrågor även med Länsstyrelsen.

4.2. Hälsa- och sjukvårdsuppdraget, inklusive tandvård

Uppdraget för hälso- och sjukvård, inklusive tandvård, är styrt utifrån lagar, föreskrifter och allmänna råd där hälso- och sjukvårdslagen respektive tandvårdslagen är de mest centrala.

Uppdrag hälso- och sjukvård

Hälso- och sjukvårdslagen (2017:30) är en ramlag som anger mål, krav och definierar hälso- och sjukvård som

- åtgärder för att medicinskt förebygga, utreda och behandla sjukdomar och skador
- sjuktransporter
- omhändertagande av avlidna

Lagen uttalar att målet med hälso- och sjukvården är en god hälsa och en vård på lika villkor för hela befolkningen. Den ska ges med respekt för alla människors lika värde och för den enskilda människans värdighet. Störst behov av hälso- och sjukvård ska ges företräde. I hälso- och sjukvårdens uppgift ingår även att förebygga ohälsa.

Hälso- och sjukvården omfattar sluten vård, öppen vård och primärvård. Inom primärvården kan alla som har rätt till hälso- och sjukvård välja utförare av hälso- och sjukvårdstjänster i vårdvalsystemet. Det ska vara utformat så att alla utförare behandlas lika.

Hälso- och sjukvårdslagen föreskriver att i planeringen och utvecklingen av hälso- och sjukvården ska huvudmannen samverka med samhällsorgan, organisationer och privata vårdgivare. I uppdraget ingår att finansiera privata läkare och fysioterapeuter, som är verksamma enligt Lag om ersättning.

Hälso- och sjukvården ska avsätta läkarresurser för att kunna erbjuda en god hälso- och sjukvård till patienter i ordinärt och särskilt boende. Överenskommelsen, efter Ädelreformen i Värmland, innebar att alla hälso- och sjukvårdsinsatser i vårdtagarens hem och i särskilda boenden, med undantag för barn upp till 7 år, blev ett primärkommunalt ansvar. I uppdraget ingår även att medverka vid finansiering, planering och genomförande av såväl kliniskt som folkhälsovetenskapligt forskningsarbete.

Uppdrag tandvård

Tandvårdslagen (1985:125) definierar tandvård som åtgärder för att förebygga, utreda och behandla sjukdomar och skador i munhålan. Målet är en god tandhälsa och tandvård på lika villkor för hela befolkningen. Uppdraget innebär ett planeringsansvar för all tandvård och ett utföraransvar för folktandvården; tandvården som bedrivs i egen regi. Barntandvård, specialisttandvård och tandvård för grupper med särskilda behov är offentligt finansierad.

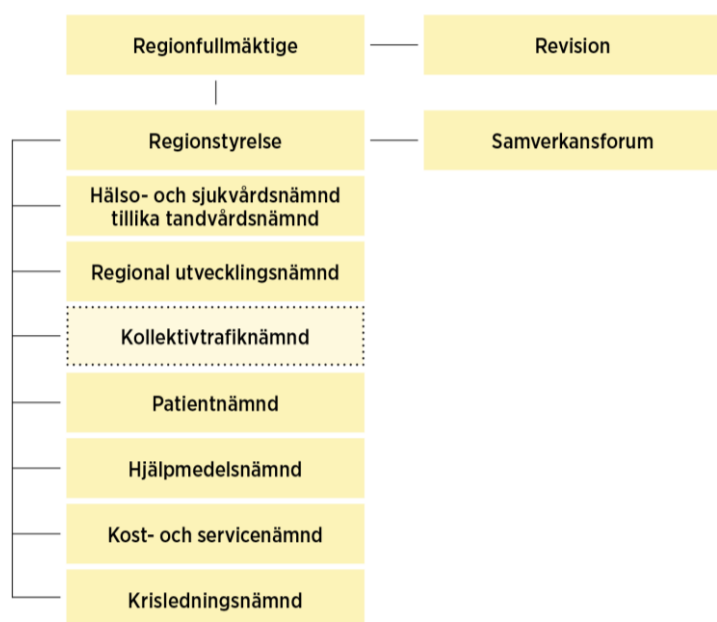
Vuxentandvården finansieras huvudsakligen genom patientavgifter och det statliga tandvårdsstödet.

5. Beslutsstruktur

Utgångspunkterna i förslaget är en organisation som präglas av fördjupad demokrati, enkelhet, tydlighet och effektivitet. Den nya organisationen innebär en ny regionalpolitisk förutsättning med ett direktvalt fullmäktige för de samlade regionalpolitiska frågorna. Det innebär att regionkommunens politiska arena blir bredare än den nuvarande landsting och Region Värmland har tillsammans. Många fler politiska områden kommer att samlas genom sammanslagningen och fler kan tillkomma om kommunerna finner det möjligt och angeläget att föra frågor till den regionala nivån eller om staten väljer att föra över ytterligare ärenden till regionkommunorganisationen.

Förslaget innebär en politisk organisation med ett regionfullmäktige med tillhörande revision, en regionstyrelse samt ett antal nämnder som fullmäktige tillsätter vid det konstituerande sammanträdet; hälso- och sjukvårdsnämnd, regional utvecklingsnämnd, patientnämnd, krisledningsnämnd samt befintliga gemensamma nämnder; hjälpmedelsnämnd och kost- och servicenämnd och eventuellt kollektivtrafiknämnd om det visar sig att kollektivtrafiken ska organiseras av regionkommunen.

Styrelsen och övriga nämnder beslutar i frågor som rör sitt förvaltningsområde och i frågor, som de enligt lag eller annan författning ska handha samt i frågor som regionfullmäktige delegerat till dem. Nämnderna bereder fullmäktiges ärenden och ansvarar för att fullmäktiges beslut verkställs. Närmare beskrivning av nämndernas uppgifter och ansvar hanteras i det fortsatta gemensamma arbetet. Fullmäktige kan även inrätta fullmäktigeberedningar samt bestämma att styrelsen och övriga nämnder ska ha ett eller flera utskott. Om fullmäktige inte bestämt något om utskott får nämnden själv bestämma att utskott ska finnas. Frågan om att eventuellt inrätta fullmäktigeberedningar och utskott hanteras lämpligen i det fortsatta gemensamma arbetet.



Förslag till förtroendemannaorganisation inklusive samverkansforum.

5.1 Regionfullmäktige

Frågorna för fullmäktige är sedvanliga för det högsta beslutande organet med målformulering, uppföljning, verksamhetsplan och budget, bokslut samt andra principiella frågor liksom motioner och interpellationer m.m. Kommunallagen (KL) kap 3, § 9 anger fullmäktiges uppgifter.

Fullmäktige bestämmer, om inte något annat är särskilt föreskrivet, nämndernas verksamhetsområden och inbördes förhållanden. Fullmäktige föreslås ha 81 ledamöter och erforderligt antal ersättare.

5.2 Regionstyrelse

Regionfullmäktige ska tillsätta en regionstyrelse. Styrelsen har en särställning bland nämnderna genom att lagstiftaren förutsätter att den har en ledande och samordnande roll. Detta tar sig bland annat i uttryck genom styrelsens speciella uppgifter i beredningsprocessen. Med styrelsens ledande roll följer även att den ska ha uppsikt över övriga nämnders och gemensamma nämnders verksamhet. Styrelsen ska ha uppsikt även över kommunal verksamhet, som bedrivs av kommunala företag (exempelvis bolaget Oslo- Stockholm 2.55) samt kommunalförbund som regionkommunen är medlem i, exempelvis Kommunalförbundet Svensk Luftambulans. Styrelsen är emellertid inte överordnad andra nämnder.

Styrelsen är regionkommunens ledande politiska förvaltningsorgan och har ett helhetsansvar för hela regionkommunens utveckling och ekonomiska ställning. I uppdraget ligger bland annat strategiska frågor angående ekonomi, kommunikation, administration, fastigheter, personal/HR, inköp, IT, e-frågor m. fl. Som exempel kan nämnas det strategiska digitaliseringsarbetet, som är ett viktigt utvecklingsområde där samverkan bör ske inom länet.

Utöver ovan nämnda områden ska styrelsen utföra de uppgifter, som i övrigt framgår av 6 kap. 1-6 §§ kommunallagen. Regionstyrelsen föreslås ha 17 ledamöter och 17 ersättare.

5.3 Kommunal samverkan

Till regionstyrelsen och övriga nämnder föreslås att ett samverkansforum knyts, med representanter från samtliga primärkommuner. Syftet med detta forum är att vara mötesplats och kontaktyta mellan regionkommunen och de värmländska kommunerna. En framgångsrik regionkommunbildning förutsätter ett stort kommunalt engagemang och möjlighet till inflytande på många områden. Samverkansforumet beskrivs mer i kapitel 7, Samverkansformer.

5.4 Övriga nämnder

Landstingsstyrelsen är idag tillika hälso- och sjukvårdsnämnd, tandvårdsnämnd samt nämnd för Landstingets verksamhet enligt lagen om stöd och service för vissa funktionshindrade (LSS).

Med den utvidgning av verksamheten, som bildandet av en regionkommun innebär, krävs en fördelning av områdesansvaret på fler nämnder. En egen nämnd för hälso- och sjukvård, inklusive tandvård är nödvändig.

Utöver detta föreslås en nämnd för regional utveckling. Om överenskommelse träffas om att kollektivtrafiken ska ingå i regionkommunens ansvar föreslås den bli ett eget nämndområde. Förslaget innebär således att det utöver styrelsen bildas två (alternativt tre) nämnder; hälso- och sjukvårdsnämnd tillika tandvårdsnämnd, regional utvecklingsnämnd samt eventuellt även kollektivtrafiknämnd. Nämnderna för hälso- och sjukvård inklusive tandvård samt regional utveckling föreslås ha 13 ledamöter och 13 ersättare. Hur många ledamöter som ska ingå i en nämnd för kollektivtrafik bestäms när organiseringen av kollektivtrafiken är beslutad.

I Landstinget finns idag även; patientnämnd, krisledningsnämnd och de gemensamma nämnderna hjälpmedelsnämnd samt kost- och servicenämnd. I hjälpmedelsnämnd och kost- och servicenämnd finns kommunal representation.

5.5 Förtroendemannaorganisation

Landstingets service- och stödverksamheter är idag kopplade till hälso- och sjukvården. Dessa verksamheter bör få en självständig ställning i organisationen, för att på bästa sätt kunna svara upp mot hela regionkommunens behov. Förslaget innebär att regionstyrelsen ansvarar för dessa frågor.

6. Lednings- och förvaltningsorganisation

Regionkommunens lednings- och förvaltningsorganisation får utarbetas i detalj under processens gång. Utgångspunkten är att Region Värmlands uppdrag, som idag regleras i Lag om regionalt utvecklingsansvar i vissa län (2010:630) och Landstingets hälso- och sjukvårdsuppdrag samt tandvård förs samman i en regionkommun genom en verksamhetsövergång.

Några övergripande principer behöver dock fastställas för att klargöra ledningsstrukturen.

Regiondirektören föreslås bli chef för regionstyrelsens förvaltning och blir således den som anställer och avvecklar personal vid förvaltningen. Regiondirektören föreslås vara överställd förvaltningscheferna i organisationen och är därmed den som anställer och avvecklar förvaltningscheferna.

Regiondirektören föreslås bli föredragande i regionstyrelsen. Cheferna för förvaltningarna hälso- och sjukvård, regional utveckling och eventuellt kollektivtrafik är på motsvarande sätt föredragande i respektive nämnd. Regiondirektören föreslås ha närvarorätt i regionkommunens övriga nämnder. Hur rätten ska nyttjas bestäms i samråd med regionstyrelsens ordförande.

Regiondirektören ansvarar för regionövergripande frågor i ett koncernperspektiv.

Regiondirektören kommer också att knyta till sig en samråds- och beredningsgrupp med samtliga kommunchefer. I gruppen ingår också cheferna för hälso- och sjukvård, regional utveckling och i förekommande fall kollektivtrafik. Regiondirektören kan också forma särskilda arbetsgrupper, på uppdrag av samverkansforum eller på eget initiativ.

Landstingets service- och stödverksamheter är idag organisatoriskt kopplade till hälso- och sjukvården. Dessa verksamheter bör få en självständig ställning i organisationen för att på bästa sätt kunna svara upp mot hela regionkommunens behov. Förslaget innebär att dessa verksamheter respektive nuvarande stabsfunktioner blir förvaltningar till regionstyrelsen. I

övrigt föreslås hälso- och sjukvårdsnämnden och regionala utvecklingsnämnden ha var sin förvaltning knuten till sig. Detsamma gäller för en eventuell kollektivtrafiknämnd.

7. Samverkansformer

Ett väl fungerande samarbete med länets kommuner och regionkommunen är en förutsättning för ett framgångsrikt regionalt utvecklingsarbete. I Lag om regionalt utvecklingsansvar i vissa län (2010:630) uttrycks att landsting/region ska samverka med länets kommuner, länsstyrelsen och övriga berörda statliga myndigheter samt samråda med företrädare för berörda organisationer och näringslivet i länet.

Svaren från första remissomgången är samstämmiga och har en gemensam ståndpunkt kring vikten av en väl fungerande samverkan. Det som lyfts fram är, att en organiserad samverkan på politisk nivå men också på tjänstemannanivå mellan regionkommunen och primärkommunerna, är en framgångsfaktor.

I detta förslag föreslås att ett samverkansforum knyts till regionstyrelsen och övriga nämnder (se kapitel 5.3 och 7.2), med representanter från samtliga primärkommuner. Syftet med detta forum är att vara mötesplats och kontaktyta mellan regionkommunen och kommunerna. I förslaget finns också ett antal principer för hur samverkan ska ske, såväl fram till bildandet av regionkommunen (2017–2018), som efter att organisationen trätt i kraft (1 januari 2019). I kapitlet beskrivs också övrig samverkan som är föremål för fortsatt process.

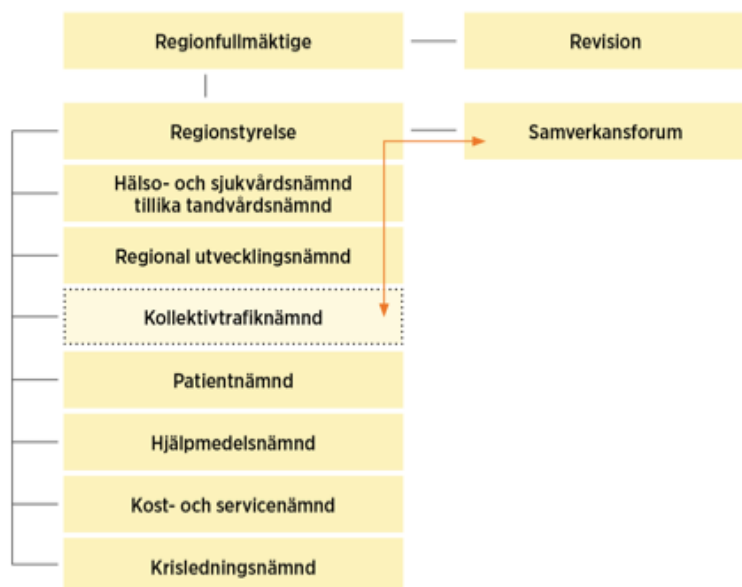
7.1 Principer för samverkan

- Regionkommunens utvecklingsarbete för länet ska inte (kan inte) begränsa det primärkommunala ansvaret
- Regionkommunens utvecklingsarbete ska ha en tydlig regional karaktär
- Samtal och dialog ska föras i så tidiga skeden som möjligt mellan regionkommun och kommunerna. Det är viktigt att alla parter ges förutsättningar att bedriva påverkan och föra fram sina synpunkter. Detta förutsätter öppenhet och transparens hos samtliga parter (kommuner och regionkommun)
- Samtliga parter äger rätt att initiera ärenden inom ramen för de överenskomna samrådsstrukturerna
- Regionkommunen ska vara öppen för att kontinuerligt föra samtal om dess uppdrag och hur de avser att tolka uppdragen
- Ansvar och befogenheter ska följas åt, vilket kräver att samtliga parter har god kännedom och insikt om respektive parts uppdrag, befogenhet och mandat
- Det finns en ömsesidig respekt att hantering av nya eller tillkommande frågor och ansvarsområden diskuteras
- Eventuella operativa insatser, som den regionala nivån genomför, ska ha en tydlig koppling till ett regionalt strategiskt ansvar inom området och vara förankrade med kommunerna

- Överlappande operativa insatser på regional och lokal nivå ska undvikas. För att undvika detta krävs nära dialog

7.2 Samverkansforum

I detta avsnitt fördjupas tänket kring samverkansforumets uppdrag, sammansättning och former.



Förslag till förtroendemannaorganisation inklusive samverkansforum.

I samverkansforumet hanteras frågor som ingår i regionkommunens uppdrag (se kapitel 4). Om regionkommunen och kommunerna träffar överenskommelse kan även andra frågor hanteras i forumet.

Förslaget är att forumet består av två representanter från respektive kommun inom regionkommunen (majoritets- och minoritetsföreträdare) samt representanter för regionstyrelsen, ordföranden i hälso- och sjukvårdsnämnden, nämnden för regional utveckling samt eventuellt ordföranden i kollektivtrafiknämnden. Forumet föreslås ledas av regionstyrelsens ordförande samt att kommunerna utser vice ordförande. Samverkansforumet sammanträder månatligen. Eventuellt skulle också ett arbetsutskott kunna inrättas. Ett administrativt stöd i form av ett kansli knutet till samverkansforumet föreslås också inrättas. Kansliet huvuduppgift är att handlägga kallelser, utskick, beredningsunderlag, mötesanteckningar, bokningar med mera. Kansliet finansieras av regionkommunen. Samverkansforumet beslutar om vilken tjänstemannarepresentation som ska knytas till gruppen.

Samverkansforumets uppdrag

Samverkansforumet är ett forum för samråd, information och samverkan mellan Regionkommun Värmland och länets samtliga kommuner där uppdraget är att förbereda och samråda kring kommande frågor och ärenden i regionkommunens nämnder.

Värmlandsstrategin utgör grunden för samverkan tillsammans med de ovan nämnda principerna.

Forumets uppdrag är också att fördjupa samverkan mellan länets kommuner och regionkommunen, i gemensamma utvecklingsfrågor. Områden där en direkt samrådsskyldighet föreligger är de områden, som är lagreglerade och som beskrivs i kapitel 5. Med utgångspunkt från regionkommunens verksamhetsplan gör samverkansforum en årlig prioritering av de frågor som kräver en särskild hantering och fördjupad samverkan.

Samverkansforumet är också ett forum för problemlösning i frågor som ligger i gränssnittet mellan regionkommunen och kommunerna.

Förslag till samarbetsformer

Samverkansforumet sammanträder minst tio gånger per år. Sammanträde ska därtill hållas när ordföranden eller minst en tredjedel av ledamöterna begär detta.

Ordföranden för samverkansforum svarar för kallelse. Kallelse ska vara åtföljd av föredragningslista, som upptar de ärenden som avses behandlas och åtföljas av de handlingar ordföranden bestämmer. Kallelse till forumet ska skickas ut senast 14 dagar innan sammanträdet.

Vid sammanträde ska sammanträdesanteckningar föras och det som i nämnd eller styrelse benämns som beslut ska benämnas som ställningstaganden. Ställningstagandet kan inte ersätta en formell remiss i respektive kommun i de fall så krävs.

Vid sammanträde med samrådsforumet ska sammanträdesanteckningar föras som undertecknas av tjänstgörande ordförande och justeras av en utsedd ledamot.

Sammanträdesanteckningarna expedieras till Regionkommun Värmlands styrelse, nämnder och till kommunstyrelsen i samtliga kommuner i Värmland samt till den som berörs av ett ärende.

Forumet kan även användas som mötesplats för kommunerna för mellankommunala frågor.

Tillsättande av politiska grupperingar

Samrådsforumet kan tillsätta och avsluta permanenta/tillfälliga politiska grupperingar inom olika verksamhetsområden och frågeställningar. I de fall detta sker ska samverkansforumet upprätta en instruktion gällande uppdrag, sammansättning samt arbetsformer för gruppen. Regionstyrelsen/kommunstyrelserna utser sina respektive representanter i de politiska grupperingar som skapas av forumet.

7.3 Samverkansfrågor som kräver fortsatt gemensam process 2017-2018

I avsnitt 4.1 ges exempel på verksamheter, som idag bedrivs av Region Värmland men som inte omfattas av de statliga regionala uppdragen. Hur dessa frågor ska bedrivas, organiseras och finansieras i fortsättningen behöver diskuteras under 2017-2018, i en gemensamt beslutad

process. Även frågan om ett samverkansavtal mellan kommunerna och regionkommunen kräver fortsatt process. (se kapitel 11, Fortsatt gemensam process och tidsplan).

Ett viktigt ingångsvärde för detta arbete är att kommunerna äger frågan om hur de primärkommunala frågorna ska hanteras. Nedan följer en närmare beskrivning av de verksamheter som Region Värmland bedriver idag och som ej omfattas av de statliga uppdragen:

- **Kurs- och konferens.** Verksamheten genomför varje år cirka 160 kurser med 7200 deltagare. Arrangemangen är öppna för alla men riktar sig främst till dem som jobbar inom kommun eller landsting. Verksamheten anordnar också kurser, nätverksträffar och liknande som riktar sig till specifika yrkesgrupper och för politiker.
- **Mediecenter Värmland** har ett utbud på mer än 20.000 titlar. Lärare och elever, från barnomsorg till vuxenutbildning i Värmland, kan avgiftsfritt ta del av utbudet. Det går att låna allt ifrån radio/tv program till långfilmer, spel, pussel, robotar och talböcker. Årligen distribueras 200.000 utlån, främst strömmande media.
- **Nya perspektiv** är ett samarbete mellan Region Värmland, kommunerna och Landstinget i Värmland. Samarbetet går ut på att gemensamt driva utvecklingsfrågor inom hälsa, vård och omsorg. De områden Nya perspektiv arbetar med är: Äldres hälsa, barns hälsa och uppväxtvillkor, psykisk ohälsa riskbruk/riskbeteenden. Nya perspektiv leds av en politisk styrgrupp med representanter från Region Värmland, kommunerna och Landstinget i Värmland.
- **Gymnasiesamverkan.** Kommunerna i Värmland har i samarbete med Region Värmland arbetat fram ett gemensamt samverkansavtal för gymnasieskolan i Värmland. Avtalet innebär att alla elever fritt kan välja gymnasieprogram i Värmland och bli förstahandsmottagna, oavsett vilken kommun de bor i. Gymnasiesamverkan i Värmland är ett arbetssätt för kommunerna att komma överens om gemensamma skolutvecklingsfrågor. En politisk styrgrupp med representanter för samtliga kommuner i länet leder arbetet. Avtalet trädde i kraft läsåret 2009. Den framtida gymnasiesamverkan är föremål för en pågående process (utredning).
- **Brysselkontoret**, (Region Värmland European Office) öppnade vid årsskiftet 2014–2015. Kontoret har två huvuduppgifter: att arbeta med strategisk utveckling och med projektutveckling. Strategisk utveckling handlar bland annat om att vara ett stöd i frågor som rör hela länet och vid tillfällen då det finns ett värde av att Värmland talar med en röst. Hit räknas även att arbeta för att påverka EU:s beslutsprocess i en riktning som är positiv för Värmland. Att arbeta med projektutveckling på plats i Bryssel är särskilt viktig när det kommer till projekt i de så kallade sektorsprogrammen. För att få tillgång till de medlen krävs att kommuner och regioner i olika länder samarbetar. I Bryssel finns de nätverk och kontakter som är nödvändiga. Region Värmland European Office en viktig del av Region Värmlands EU-relaterade arbete.
- **Nätverken.** I Värmland finns ett stort antal nätverksgrupper inom tjänstemannaorganisationen, många koordineras idag av Region Värmland. Vilka nätverk

på tjänstemannasidan som ska kvarstå efter bildandet av regionkommunen och vilka av dem som regionkommunen ska ha ansvar för behöver klargöras under processens gång.

8. Kollektivtrafiken

Region Värmland är idag kollektivtrafikmyndighet i länet. Kollektivtrafiken utförs av Värmlandstrafik AB och Karlstadbus. Kollektivtrafiken är föremål för en särskild utredning. Resultatet av den utredningen avgör den organisatoriska hemvisten för kollektivtrafiken

9. Namn på regionkommunen

Man kan ha olika synpunkter på regionkommunens benämning. Namnet bör spegla det geografiska område som verksamheten omfattar, vilket innebär att Värmland bör ingå. Det enklaste sättet är naturligtvis att kalla den nya regionkommunen – Region Värmland. Det är enkelt och tydligt både ur ett nationellt perspektiv och för medborgare och medarbetare. Vid framtagande av logotyp föreslås att skogsstjärnan i landstingets logotyp behålls.

10. Ekonomi

Region Värmland finansieras idag i huvudsak av medlemmarna (Landstinget och de 16 kommunerna). Vissa bidrag kommer även från staten och EU. Medlemsbidragen för 2016, exklusive kollektivtrafiken, är 193 mkr. Av dessa svarar Landstinget för 180,3 mkr och kommunerna för 12,7 mkr.

Kommunernas medlemsbidrag avser till viss del att täcka kostnader för hantering av interkommunala frågor, upprätthållande av nätverk och utbildningsinsatser. Det finns för närvarande tre verksamheter, som tillkommit till Region Värmlands uppdrag utifrån kommunernas önskemål och som finansieras fullt ut av kommunerna. Det är Mediecenter, Brysselkontoret samt kurs- och konferensverksamheten.

Det är dock kommunerna själva som avgör hur de interkommunala frågorna ska hanteras. Vilka uppgifter som eventuellt ska ligga kvar hos regionkommunen är därför föremål för en gemensam process under 2017-2018. Beroende på hur uppdraget kommer att se ut kan kommunernas finansiering komma att justeras i enlighet med eventuellt ingångna avtal.

En samlad bedömning av möjligheterna till effektiviseringar av den politiska organisationen och administrationen är att kostnadsreduktioner kommer att kunna genomföras på mellan 15-20 mkr, under den första mandatperioden.

11. Fortsatt gemensam process och tidsplan

Efter att detta förslag skickats ut på remiss och svaren inkommit bearbetas svaren och det utformas ett slutligt förslag till bildande av regionkommun i Värmland. Den 29 augusti behandlar landstingsfullmäktige frågan om man ska ansöka hos regeringen om att få bilda regionkommun. Eventuell ansökan ska vara regeringen tillhanda senast 30 september.

Därefter fortsätter den gemensamma processen mellan kommunerna, Landstinget och Region Värmland. Med fortsatt gemensam process avses att:

- ett samverkansavtal/överenskommelse skall tas fram för samverkan, samrådsstruktur, inklusive mandat och roller samt ansvarsfördelning mellan regionkommunen och primärkommunerna
- parterna tillsammans ska finna former för att utreda och göra ställningstagande om hur de primärkommunala frågor, som idag samordnas av Region Värmland, fortsatt ska hanteras. Ett viktigt ingångsvärde för processen är att kommunerna äger frågan om hur de primärkommunala frågorna ska hanteras.

Samverkansavtalet ska bygga på de samrådsprinciper som beskrivs i detta remissförslag. Processen för framtagande påbörjas omgående och ska resultera i ett avtal mellan regionkommunen och primärkommunerna. Ett samverkansavtal ska vara upprättat och överenskommet innan regionkommunen träder i kraft 1 januari 2019. När det gäller hanteringen av de primärkommunala frågorna, som samordnas av Region Värmland, påbörjas detta arbete senast september 2017 och löper tills regionkommunens bildande 1 januari 2019.

Arbetsprocessen för att hantera samverkansavtalet samt framtiden för de verksamheter som inte omfattas av de statliga uppdragen bygger på att Region Värmland och Landstinget i dialog med kommuncheferna tar fram kunskapsunderlag samt förslag på hur frågorna ska hanteras. De här förslagen stäms sedan av och förankras med KSO varefter beslut i frågorna fattas av kommunerna och Landstinget – och i förekommande fall av Region Värmland.

Tidsplanen utgår ifrån att en ansökan om att bilda en regionkommun i Värmland 2019 lämnas in till regeringen senast 30 september 2017. Följande tidsplan föreslås:

2017-05-10	Landstinget och Region Värmland skickar ut reviderat förslag på remiss till samtliga kommuner (remiss 2).
2017-06-23	Remisstidens utgång.
2017-06-29	Avstämning om inkomna remissvar (tjänstemannanivå)
2017-06-30	Avstämning inkomna remissvar (KSO). Förslag på tidsplan och konkretiserad genomförandeprocess avseende samverkansavtal

2017-05-05

- 2017-08-29 Landstingsfullmäktige tar ställning till om man vill ansöka om att få bilda en regionkommun från 1 januari 2019.
- 2017-09-30 Sista dag att skicka in ansökan till regeringen
- 2017- dec 2018 Gemensam process för att bilda regionkommun fortsätter. Centrala delar är samverkansavtal och hur Regions Värmlands verksamheter som ej omfattas av statliga uppdrag ska hanteras (huvudmannaskap, organisering och finansiering)

På uppdrag av Landstinget i Värmland och Region Värmland

Gunilla Andersson
Landstingsdirektör

Lars Christensen
Regiondirektör