

Minnesanteckningar

---

## Kollektivtrafik- och regionalt utvecklingsforum 15 december 2023

Kollektivtrafik- och regionalt utvecklingsforums presidium välkomnar till dagens forum. Dagens agenda presenteras översiktligt. Informerar att ny mötestid för forumet den 16 februari 2024 är klockan 13–16. Information kommer att skickas ut inom kort.

### Dialog-framtidens kollektivtrafik i Värmland

*Sebastian Tay Hannebo, Region Värmland*

Region Värmland strävar efter att främja smart resande och skapa en hållbar kollektivtrafik, enligt Regionalt trafikförsörjningsprogram Värmland 2022 - 2026 och Målbild för kollektivtrafiken i Värmland 2040. Region Värmlands avtal gällande busstrafik i regiontrafik, tätortstrafik och stadstrafik i Karlstad samt skoltrafik löper ut i december 2027. Upphandlingen av skoltrafik behöver genomföras i kommunerna, vilket inkluderar både buss- och personbilstrafik. Nytt trafiksystem för kollektivtrafik i Värmland träder i kraft då nuvarande avtal löpt ut. Inför det nya trafiksystemet december 2027, föreslås att kollektivtrafiknämnden samordnar stadstrafik, regiontrafik, dynamisk trafik och skolbusstrafik för att skapa synergier och effektivitet inom kollektivtrafiksystemet.

Genom att fokusera på framtidens kollektivtrafikutveckling strävar Region Värmland att skapa ett moderniserat och anpassningsbart kollektivtrafiksystem som möter invånarnas föränderliga behov och samtidigt främjar hållbarhet och effektivitet.

För mer information se presentation ”Framtidens kollektivtrafik” samt bifogat underlag på Värmlandsrådets webbplats under aktuellt mötesdatum.

### Frågor för dialog

- Vad är kommunens roll för att öka det hållbara och smarta resandet (nu och i framtiden)?
- Hur ska vi jobba i vår kommun tillsammans med kollektivtrafiken för att utveckla framtidens system så att de blir bra för invånare och andra intressenter i kommunen? Vilka behöver involveras? Vilka forum kan användas?

### Summering av dialog

- Kollektivtrafiken behöver skapa förutsättningar och prioriteras utifrån kommunernas och näringslivets behov – turism och besöksnäringen samt anpassa tider utifrån arbetspendling och skolor
- Möjliggöra kollektivtrafik för boende på landsbygden

- Trafiksäkerhet och trygghetsaspekter, primärt i närhet med skolor. Belysning och andra kommunala åtgärder är viktigt
- Parkeringsmöjligheter vid hållplatser, för cykel och bil
- Kommunerna ska vara ambassadörer, vilka behöver marknadsföra och förespråka att åka kollektivt
- Behov av samordning av kollektivtrafik, för att möjliggöra resor till andra kommuner och besöksmål
- Så hög tillgänglighet till fordon som möjligt och utnyttja fordonen på bästa sätt
- Länsövergripande samarbeten med till exempel Västra Götalandsregionen och Norge
- Utveckling av service i samband med kollektiva resandet

### Fråga för dialog

- Hur vill kommunen arbeta tillsammans med kollektivtrafiken och med andra kommuner för att säkerställa både det lokala och det regionala perspektivet i framtidens kollektivtrafik?

### Summering av dialog

- Dialog med invånare som både bor i centrala delarna av Karlstad såsom på landsbygden. Hur ser de varierade behoven ut och hur ser framtidens modalitet ut?
- Dialog i samtliga kommuner, vi behöver arbeta tillsammans
- Arbete över länsgränser och riksgränser

### Fråga för dialog

Är kommunen beredd att dela resurser på nya sätt i framtiden till exempel skolbussar? Hinder och möjligheter när resurserna delas på nya sätt?

### Summering av dialog

- Dubbelsidig diskussion. Säkerhetsfråga- vem kliver på bussen tillsammans med skolbarnen? Samtidigt som fler vuxna efterfrågas på våra bussar
- Trafik byggs utifrån den ekonomi som finns. Pengar kommer bli en fråga, men ska inte verka som en ”stoppkloss”
- Riva kommungränserna för att samordna kollektivtrafikarbetet
- Utveckla samarbetet för bättre tillväxt och utveckling. Rimlig prissättning på biljetter och kvalitetssäkring genom tillit till befintlig trafik

## Aktuellt kollektivtrafiknämnden

*Lena Thorin, Region Värmland*

Kollektivtrafiken står inför ekonomiska utmaningar i länet både inom kommuner och region, såväl som i hela Sverige. Anledningen till den tuffa ekonomiska situationen är bland annat inflationen bet sig kvar och kraftfullare än vad Riksbank och ekonomiska bedömare förutspådde. Konkret innebär det att trafikens kostnader ökar och inte faller tillbaka i den takt kollektivtrafiken budgeterat. Intäkterna börjar återhämta sig, men det är en långsam process. Pandemin har således skapat ett nytt samhälle med nya förutsättningar, vilket gör att vi reser på andra sätt. Nationella och internationella beslut påverkar dessutom kollektivtrafikens kostnader.

Ökade kostnader, förändrade resmönster med behov av nya lösningar, återhämtning efter pandemin och prisökningar samt justeringar i trafikutbud, beskrivs som några av de utmaningar som kollektivtrafiken står inför.

För mer information se presentation ”Information kollektivtrafiknämnden”. I presentationen framkommer även information om kostnader och trafikindex.

## **Hur får vi fler att resa hållbart?**

*Ingela Larsson, Region Värmland*

Kollektivtrafiken finns för värmlänningen, kunden och invånaren. Individens behov ska styra betalningsmodellen, affärsmodellen, trafikmodellen. Kollektivtrafiken vill främja upplevelsen av livskvalitet i världsklass med möjligheten att leva ett liv där individen själv vill. Det ska vara attraktivt att resa kollektivt.

Kollektivtrafiken är en viktig pusselbit i ett väl fungerande Värmland, som ska lämna möjlighet för alla människor att mötas, handla och arbeta på jämlika villkor oavsett vart man bor. Kollektivtrafiken kan beskrivas som en tjänst med många samhällsnyttor, bland annat genom att bidra till stora miljö- och klimatvinster.

För att öka attraktiviteten att åka kollektivt, krävs ett arbete tillsammans. Invånarna behöver få information om de möjligheter som finns. Insatser kan göras med små medel genom att använda befintliga verktyg, såsom webbplats, Facebook och intranät. Det ska således vara lätt för invånaren att välja rätt. Kollektivtrafiken behöver vara synlig i kommunens kommunikation, för tillgång till information om bland annat biljetter, trafikstörningar, linjer och knytpunkter. Kommuner och region som stora arbetsgivare, behöver dessutom uppmuntra till hållbart resande för medarbetare. Tjänsten företagskonto genom Värmlandtrafiks app, ska göra det enkelt för företag och organisationer att resa i tjänsten på ett hållbart sätt med bussar, tåg och båtar i länet.

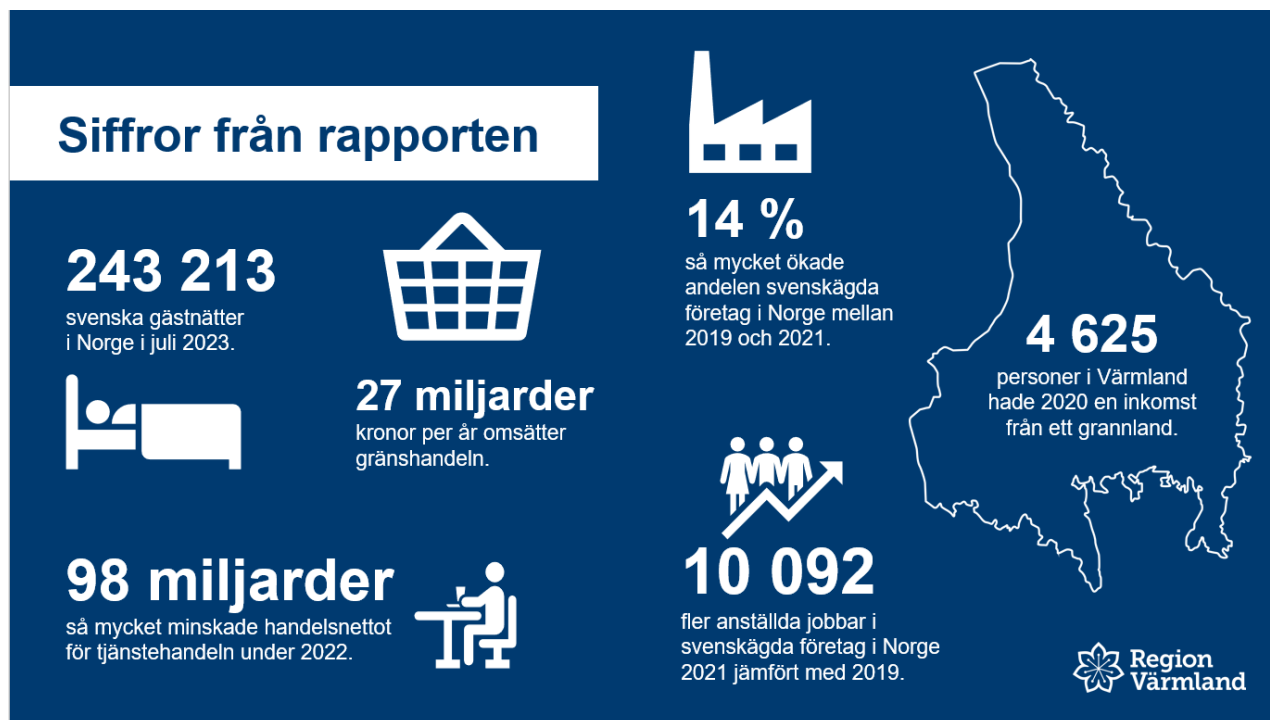
För mer information se presentation ”Hur får vi fler att resa hållbart?”.

## **Norgerapporten – Gränslösa visioner**

*Johan Lundgren, Region Värmland*

Region Värmland har under lång tid prioriterat samarbetet med Norge genom bland annat samarbetsavtal med våra grannfylken och gemensamma projekt. En särskild norgestrategi beslutades 2012 och 2019 togs beslut om att återigen avsätta resurser för ökat samarbete med Norge. Som ett led i detta lanseras rapporten ”Sverige- Norge – Gränslösa visioner”, med fokus på relationen mellan Sverige och Norge. Rapporten innehåller statistik som beskriver hur viktiga länderna är för varandra.

Det nära samarbetet mellan Sverige och Norge ses vara unikt i världen, och Region Värmland vill bidra till att stärka relationen och visa på vilja till samhandling inom en rad olika utvecklingsområden. Det finns flera aspekter som förenar Värmland och Norge såsom historia och kultur, det geografiska läget, ekonomiska och sociala band. Dessutom arbetspendlar tusentals invånare till det andra landet, primärt från Sverige till Norge. Ekonomiskt är länderna beroende av varandra, där Norge är Sveriges viktigaste handelspartner- och Sverige en av Norges viktigaste.



Bilden visar ett utdrag från del av den statistik som presenteras i rapporten

#### Statistik från rapporten Sverige- Norge- Gränslösa visioner

- Svenska företag ökar sin närvaro på den norska marknaden, medan norska företag minskar sin närvaro på den svenska marknaden.
- Sverige har ett nationellt försämrat handelsnetto till följd av större import än export, men Värmland har i stället ett ökat handelsnetto till följd av ännu starkare export.
- Besöksnäringen i riket har återhämtat sig efter pandemin och antalet utländska gästnätter är i nivå med siffror före pandemin, däremot går det trögare för Värmland som ännu inte är uppe i samma nivåer.
- När det kommer till handel har Värmland bra försäljningsresultat som helhet, däremot går det trögare för gränshandeln som ännu inte är i närheten av försäljningssiffrorna innan pandemin.
- Den gränsöverskridande arbetspendlingen är viktig ur ett jämställdhetsperspektiv, till exempel minskar årsinkomsterna mellan könen när man jämför årsinkomster från Sverige och ett grannland.

Under pandemin utmanades samarbetet mellan Sverige och Norge, till följd av att gränsen under långa perioder hölls stängd. Tilliten till att ländernas samarbete inte ska påverkas lika mycket under framtida kriser behöver stärkas, då Sverige har för avsikt att inträda i Nato. Behov finns av en förstärkt och intensifierad dialog och samhandling på alla nivåer; nationellt, regionalt och lokalt. Rapporten mynnar därav ut i åtta rekommendationer, för det fortsatta arbetet kring hur vi tillsammans behöver arbeta vidare för att stärka och underlätta relationen mellan länderna och dess befolkning.

Följande rekommendationer presenteras nedan,

- Knyt ihop Oslo och Stockholm med en snabb och långsiktigt hållbar tågförbindelse

- Formulera gemensamma mål och visioner för framtiden
- Stärk den fria rörligheten - skapa förutsättningar för gränsöverskridande arbetsmarknader
- Utforma och digitalisera trygghetssystem och e-tjänster med ett nordiskt perspektiv
- Satsa på gemensamma, strategiska och hållbara projekt
- Se över och uppdatera infrastrukturen för formella samarbetsforum
- Stötta samverkanplattformar och lokala gränsöverskridande initiativ
- Samarbeta kring statistik och kunskaphöjande aktiviteter

Rapporten i sin helhet kan laddas ner och läsas [här](#) samt på Värmlandsrådets webbplats under aktuellt mötesdatum samt [regionvarmland.se](http://regionvarmland.se).

Presentationen avser även att belysa Region Värmlands ambition att vara en ledande gränsregional röst gällande relationen mellan Sverige- Norge ur ett bredare perspektiv. Förutom rapporten angrips frågan i relation till det regionala utvecklingsuppdraget och de särskilda projekt som samlar alla gränsregionala aktiviteter. För mer information hänvisas till presentation "Gränslös samverkan Sverige-Norge".

Dagens och årets sista forum avslutas. Minnesanteckningar och tillhörande presentationer publiceras på Värmlandsrådets webbplats samt distribueras till de värmländska kommunernas diarium. Kollektivtrafik- och regionalt utvecklingsforums presidium önskar en god jul och ett gott nytt år.

Vid anteckningarna

Elin Åberg  
Koordinator

Anteckningar justeras av

Elisabeth Björk  
Ordförande

Niklas Wikström  
Vice ordförande

## Deltagarlista

---

### Organisation

### Namn

Arvika kommun

Sigbrith Martinsson

Eda kommun

Helge Viklund  
Runar Johansson

Forshaga kommun

Per Lawén

Hammarö kommun

Peter Johansson  
Svante Nylund

Karlstads kommun

Frida Nilsson  
Niklas Wikström

Kils kommun

Anders Johansson  
Jan Fallström

Kristinehamns kommun

Anders Ölmhult  
Eva Julin Dombrowe

Munkfors kommun

Mathias Lindquist

Region Värmland

Elisabeth Björk  
Stina Höök  
Margareta Nisser-Larsson

Storfors kommun

Hans Jildesten

Sunne kommun

Henrik Frykberger  
Linda Johansson

Säffle kommun

Markus Bäckström

Torsby kommun

Mikael Persson

Årjängs kommun

Kristina Kristiansson  
Stefan Moberg

## **I tjänsten**

Region Värmland

Elin Åberg  
Jenny Höög  
Johan Lundgren  
Ingela Larsson  
Ingrid Strengsdal  
Lena Thorin  
Mattias Landin  
Sebastian Tay Hannebo