



TBE-information säsongen 2022

År 2021 smittades 21 personer i Värmland varav två fall upptäcktes i Örebro. Antalet fall har varierat en del senaste åren och 2020 var det endast 10 fall. Nationellt registrerades 533 fall vilket är en kraftig ökning jämfört med tidigare år. Fallen i Värmland har i huvudsak varit i tidigare kända riskområden men det är tydligt att fallen runt Arvika och Kil påtagligt ökat successivt senaste åren.

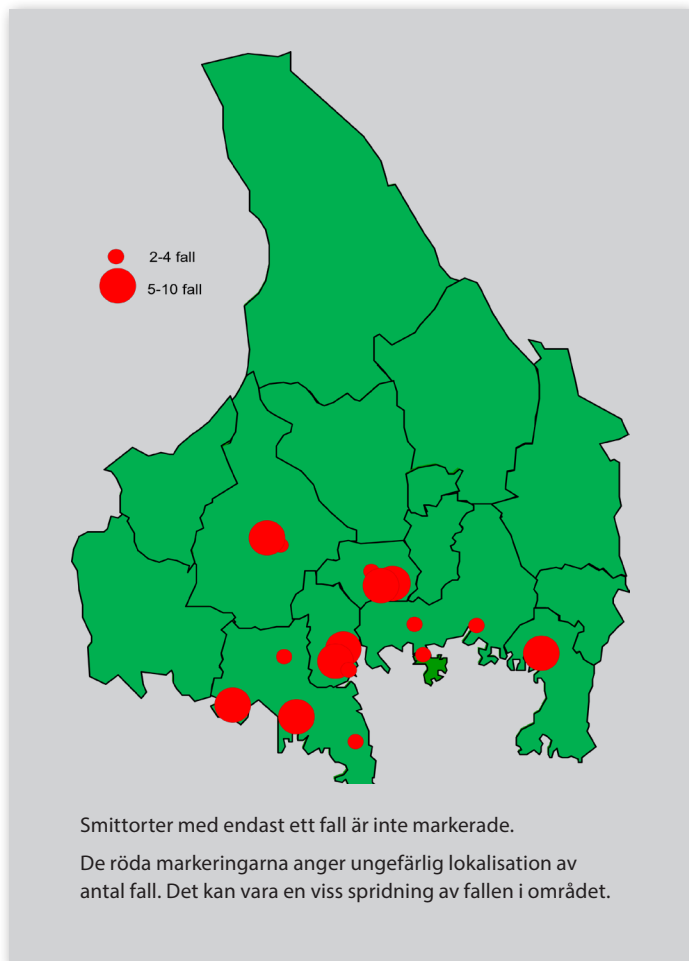
Det är inte helt klart vad orsaken till ökningen beror på men sannolikt är bidragande orsaker att det 2020 fanns mycket smågnagare och under 2021 semestrade fler personer i Sverige och många har även vistats i skog och mark.

Vacciner

Två fabrikat finns, FSME-immun och Encepur. Just nu är FSME-immun upphandlat i Region Värmland men från och med 2022-04-01 är Encepur upphandlat genom en nationell upphandling. Använd helst samma vaccin men vid brist på vaccin, eller om man inte vet vad som är givet tidigare, så går det bra att fortsätta med ett annat fabrikat.

Kom ihåg att registrera korrekt i Svevac!

TBE, smittade i Värmland 2007-2021



Intervall

Barn och vuxna under 50 år

Grundvaccinationen består av tre doser.

Dos två ges en månad efter dos ett. Dos tre ges 5-12 månader efter den andra dosen, vanligen inför den efterföljande fästingsäsongen. Dos fyra ges tre år efter grundvaccination. Därefter påfyllnadsdos vart femte år.

Personer som fyllt 50 år, eller oavsett ålder som har medicinering som påverkar immunförsvaret, när grundvaccination mot TBE påbörjas.

Grundvaccinationen består av fyra doser.

Dos två ges en månad efter dos ett. En tredje dos ges två månader efter dos två och sedan ges sedan dos fyra 5-12 månader efter dos tre. Detta betyder att personer som är 50 år eller äldre som grundvaccineras bör ha fått tre vaccindoser innan fästingsäsongen börjar. Om en person som fyllt 50 år inte fått denna extrados första året kan man i stället lägga till en extrados minst 1-2 månader efter dos två, tre eller fyra. Dos fem ges tre år efter grundvaccination. Därefter påfyllnadsdos vart femte år.

Avvikande intervall

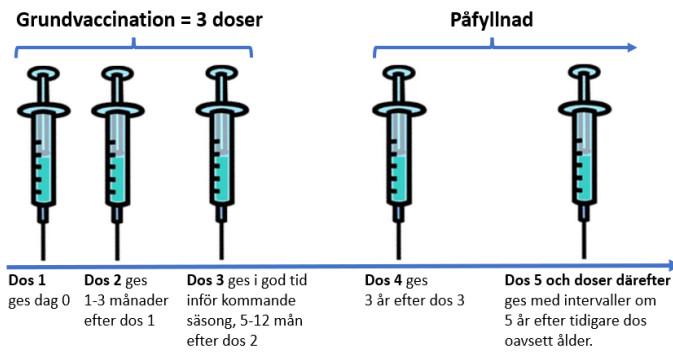
Vid avvikelser från rekommenderat vaccinationsschema gäller att friska, yngre personer kan fortsätta med vaccinationsschema oavsett intervall till föregående dos/er, alltså behöver man inte "börja om". Hos individer ≥ 50 år eller de med nedsatt immunförsvaret på grund av medicinering eller sjukdom måste bedömningen göras utifrån varje enskilt fall. Med tanke på ökad risk för svår TBE-sjukdom i denna grupp i kombination med förmodat sämre immunologiskt svar på vaccinet så kan man vara mer liberal med att "börja om" om det har gått mer än ett år mellan dos ett och dos två.

Snabbvaccination är indicerat om mycket hög risk för TBE eller kort tid för vaccination.

Följande schema ger bäst skydd på sikt: dag 0, 7, 21 som då ger en "tidsvinst" på 2-3 veckor jämfört med normal grundvaccination med en månad mellan de två första doserna. Efter snabbvaccinationsschema ges en dos som vanligt efter 5-12 månader inför nästa säsong.

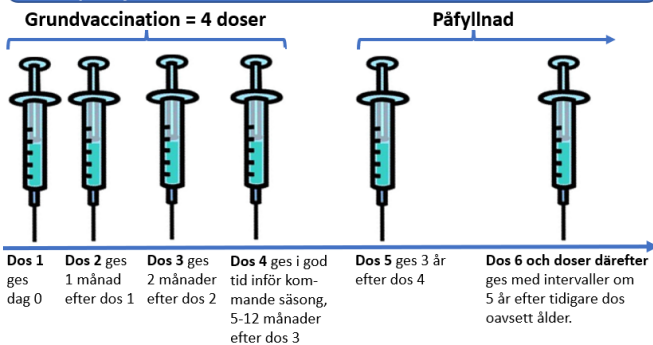


Schema för TBE-vaccination



Schema för TBE-vaccination för:

- personer äldre än 50 år
- personer med nedsatt immunförsvar, oavsett ålder, när vaccination mot TBE påbörjas



TBE-vaccinationen rekommenderas till:

- fast boende och sommarboende samt personer som vistas i trädgård, skog och mark i områden med känd smitt-risk. Riskområden i Värmland, se nedan.

- resenärer som ska vistas i skog och mark i Finland (särskilt Åland), i Baltikum eller i särskilda riskområden i Central- eller Östeuropa.

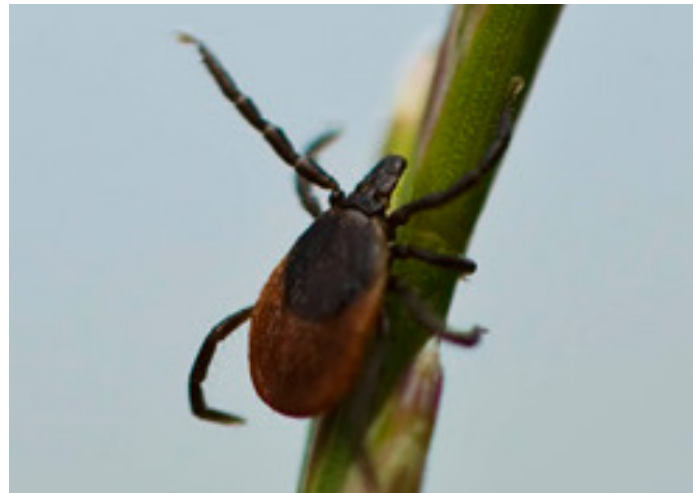
I Sverige finns flest fall av TBE i södra och mellersta Sverige. Flest fall har rapporterats i Stockholms, Södermanlands och Uppsala läns kusttrakter samt kring Mälaren. Under de senaste åren har smittan blivit vanligare kring Vänern, Vättern och Hjälmarén. TBE sprider sig successivt västerut och under de senaste åren anmäls det betydligt fler fall från län som Västmanland, Örebro, Värmland och Västra Götaland.

Riskområden i Värmland

I Värmland betraktas vänernära områden ha risk för smitta. Områden med två eller flera fall sedan 2007 finns angivna på kartan. Vi bedömer att områden runt Segmon, Slottsbron, Kil och Arvika är särskilt riskutsatta. Även i andra vänernära kommuner har antalet fall ökat men inte lika mycket.

TBE-vaccination rekommenderas även till:

Personer som semesterar och vistas i skog och mark i olika delar av mellersta och södra Sverige. Anledningen är att antalet fall i södra och mellersta Sverige ökar och att utbredningsområdena successivt ökar.



TBE-vaccin till barn

TBE-vaccin till barn kan ges från ett års ålder.

Graviditet och amning

Rekommenderas inte vaccination eftersom det inte har gjorts några studier av TBE-vaccin på personer som är gravida eller ammar. Däremot har vaccinet använts av många som är gravida eller ammar och det finns ingenting som tyder på att vaccinet skulle skada barnet, se [InfPreg \(medscinet.se\)](http://InfPreg.medscinet.se)

Tänk på att det är viktigt att skydda sig mot fästingar som kan sprida både TBE och borrelia!

TBE-vaccination ges på

- vårdcentraler
- privata vaccinationsmottagningar
- regional vaccinationsenhet.

Läs mer

TBE - fästingburen hjärninflammation, 1177

www.1177.se/Varmland/Fakta-och-rad/Sjukdomar/TBE/

Vaccination mot TBE, 1177

www.1177.se/Varmland/Tema/Vaccinationer/Vaccinationer/Vaccination-mot-TBE/

Sjukdomsinformation om TBE, Folkhälsomyndigheten

www.folkhalsomyndigheten.se/smittskydd-beredskap/smittsamma-sjukdomar/tick-borne-encephalitis-tbe/

Ingemar Hallén, bitr. smittskyddsläkare



Smittskydd Värmland