



TBE-information säsongen 2023

År 2022 smittades 33 personer i Värmland varav sex fall är hemmahörande i andra regioner. Antalet fall har varierat en del senaste åren men sett över en längre tid är trenden ökande och under 2022 var det en markant ökning. Värmland avviker under 2022 från flera andra regioner där det under förra året var en viss minskning av antal fall.

TBE-vaccinationen rekommenderas till:

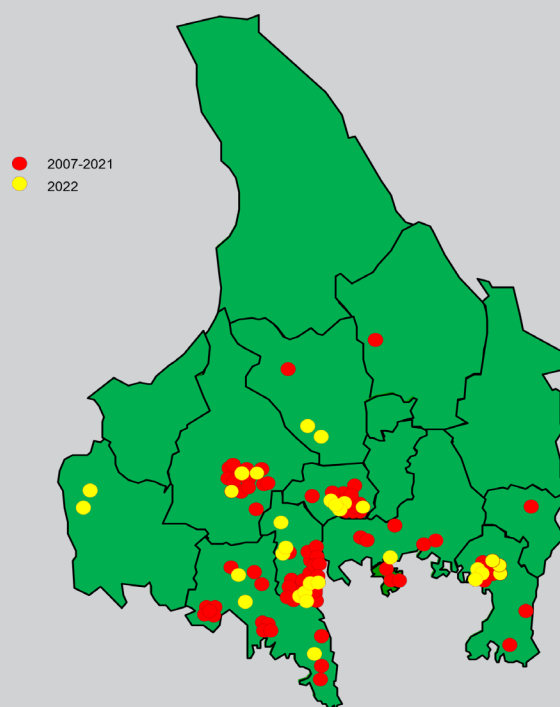
- alla som vistas i skog och mark i Värmland.
- vistelse i skog och mark i övriga Sverige, se respektive smittskydds regionala rekommendationer. Riskområde anses vara södra Sverige, söder om Dalälven, samt Gävleborgs län.
- resenärer som ska vistas i skog och mark i Finland (särskilt Åland), södra Norge i Baltikum eller i särskilda riskområden i Central- eller Östeuropa.

Utbredningsområde av TBE i Värmland

Alla som vistas i skog och mark i Värmland rekommenderas vaccination. Hittills har det varit flest fall i kommunerna Grums, Säffle, Kil, Arvika och Kristinehamn. Det har även förekommit flera fall i Hammarö, Karlstad, Årjängs och Sunne kommun.

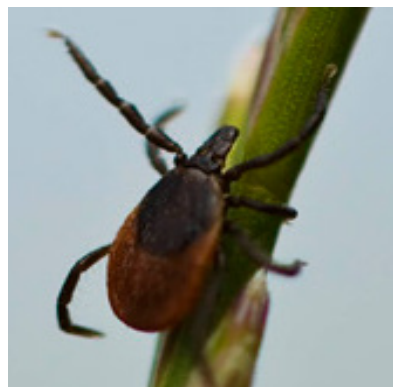
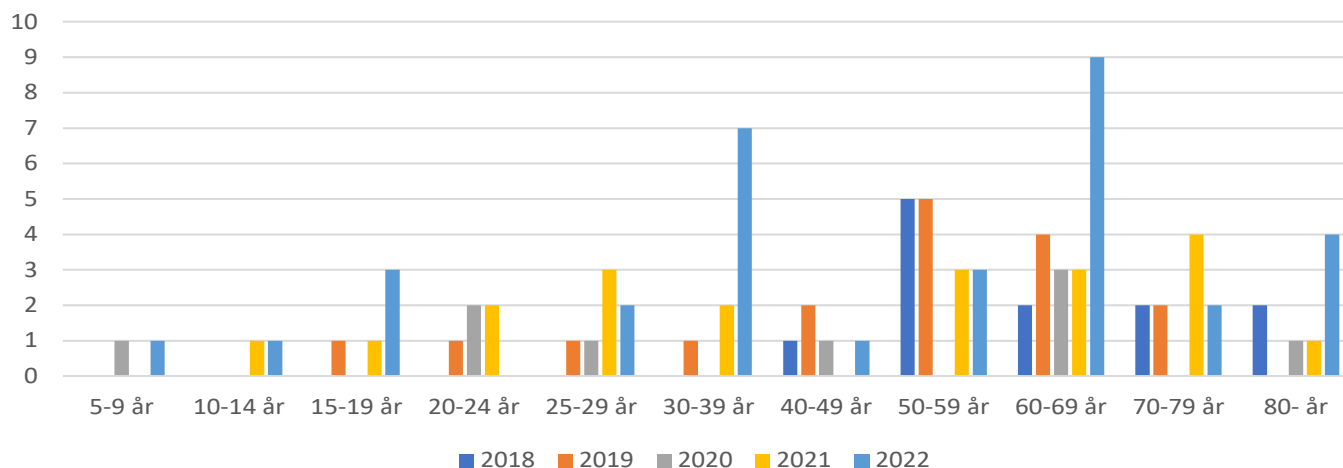
Utbredningsområdet har under åren successivt ökat, se karta.

TBE, smittade i Värmland 2007-2022



Inte markerade på kartan
Osäker smittort i Värmland = 3

Åldersfördelning TBE-infektion Värmland 2018-2022



Om TBE

TBE kan ge allvarliga akuta symtom med bland annat feber och huvudvärk, därefter blir de flesta friska. En del blir svårt sjuka och kan få långvariga eller bestående besvär som koncentrations-svårigheter och uttalad trötthet.

Sjukdomen smittar inte från person till person. Efter genomgången TBE är man immun hela livet. Det finns ingen behandling mot sjukdomen men den kan förhindras genom vaccination.

Fästingar trivs bäst på fuktiga och skuggiga ställen med högt gräs, buskar, snår och i skogen. Man kan också hitta fästingar i trädgårdar. Fästingar tål inte uttorkning.



Region
Värmland

Smittskydd Värmland

Vacciner

Två fabrikat finns, FSME-immun och Encepur. Just nu är FSME-immun upphandlat i Region Värmland men från och med 2022-04-01 är Encepur upphandlat genom en nationell upphandling. Använd helst samma vaccin men vid brist på vaccin, eller om man inte vet vad som är givet tidigare, så går det bra att fortsätta med ett annat fabrikat.

Intervall

Barn och vuxna under 50 år

Grundvaccinationen består av tre doser.

Dos två ges en månad efter dos ett. Dos tre ges 5-12 månader efter den andra dosen, vanligen inför den efterföljande fästingsäsongen. Dos fyra ges tre år efter grundvaccination. Därefter påfyllnadsdos vart femte år.

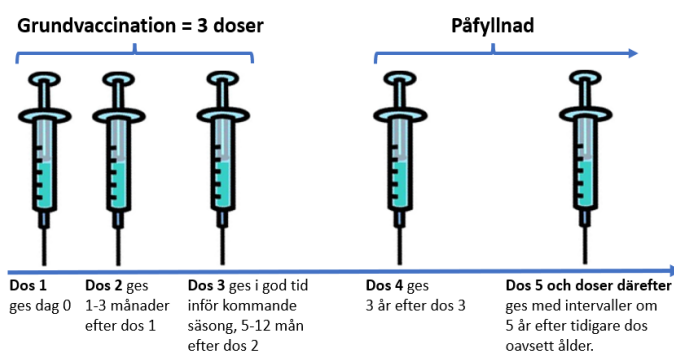
Personer som fyllt 50 år, eller oavsett ålder som har medicinering som påverkar immunförsvaret, när grundvaccination mot TBE påbörjas.

Grundvaccinationen består av fyra doser.

Dos två ges en månad efter dos ett. En tredje dos ges två månader efter dos två och sedan ges sedan dos fyra 5-12 månader efter dos tre. Detta betyder att personer som är

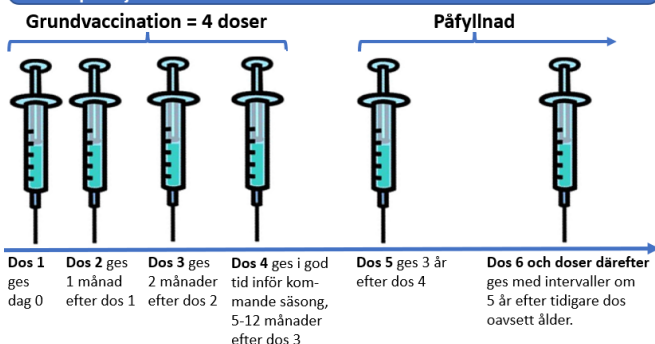
50 år eller äldre som grundvaccineras bör ha fått tre vaccindoser innan fästingsäsongen börjar. Om en person som fyllt 50 år inte fått denna extrados första året kan man i stället lägga till en extrados minst 1-2 månader efter dos två, tre eller fyra. Dos fem ges tre år efter grundvaccination. Därefter påfyllnadsdos vart femte år.

Schema för TBE-vaccination



Schema för TBE-vaccination för:

- personer äldre än 50 år
- personer med nedsatt immunförsvaret, oavsett ålder, när vaccination mot TBE påbörjas



Avvikande intervall

Vid avvikelse från rekommenderat vaccinationsschema gäller att friska, yngre personer kan fortsätta med vaccinationsschemat oavsett intervall till föregående dos/er, alltså behöver man inte "börja om". Hos individer ≥ 50 år eller de med nedsatt immunförsvaret på grund av medicinering eller sjukdom måste bedömningen göras utifrån varje enskilt fall. Med tanke på ökad risk för svår TBE-sjukdom i denna grupp i kombination med förmodat sämre immunologiskt svar på vaccinet så kan man vara mer liberal med att "börja om" om det har gått mer än ett år mellan dos ett och dos två.

Snabbvaccination är indicerat om mycket hög risk för TBE eller kort tid för vaccination.

Följande schema ger bäst skydd på sikt: dag 0, 7, 21 som då ger en "tidsvinst" på 2-3 veckor jämfört med normal grundvaccination med en månad mellan de två första doserna. Efter snabbvaccinationsschema ges en dos som vanligt efter 5-12 månader inför nästa säsong.

TBE-vaccin till barn

TBE-vaccin till barn kan ges från ett års ålder.

Graviditet och amning

Rekommenderas inte vaccination eftersom det inte har gjorts några studier av TBE-vaccin på personer som är gravida eller ammar. Däremot har vaccinet använts av många som är gravida eller ammar och det finns ingenting som tyder på att vaccinet skulle skada barnet, se [InfPreg \(medscinet.se\)](http://InfPreg (medscinet.se))

Tänk på att det är viktigt att skydda sig mot fästingar som kan sprida både TBE och borrelia!

TBE-vaccination ges på

- Vaccination Värmland
- vissa vårdcentraler
- privata vaccinationsmottagningar



Läs mer

TBE - fästingburen hjärninflammation, 1177

www.1177.se/Varmland/Fakta-och-rad/Sjukdomar/TBE/

Vaccination mot TBE, 1177

www.1177.se/Varmland/Tema/Vaccinationer/Vaccinationer/Vaccination-mot-TBE/

Sjukdomsinformation om TBE, Folkhälsomyndigheten

www.folkhalsomyndigheten.se/smittykydd-beredskap/smittsamma-sjukdomar/tick-borne-encephalitis-tbe/

Ingemar Hallén, bitr. smittskyddsläkare