

Har du frågor?

Rehabenheten nås helgfria vardagar 08.00-09.00 och 13.00-14.00.

Telefon: 0550-88527.

Hjälpmedelstekniker nås helgfria vardagar 07.30-15.00.

Telefon: 0550-88586, 0550-88589, 0550-88594.

Besöksadress: Dr Enwalls väg 3B, Kristinehamn.

Socialförvaltningen, Kristinehamns kommun

Nya Kyrkogatan 19-21, 681 84 Kristinehamn

Tel. 0550-880 00, E-post: Receptionen.IFO@kristinehamn.se

www.kristinehamn.se

Ditt ansvar för dina hjälpmedel



Kristinehamns
kommun

Du har fått låna hjälpmedel som tillhör Kristinehamns kommun.

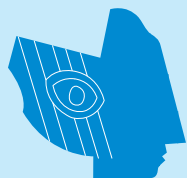
Det är ditt ansvar att:

- följa hjälpmedlets bruksanvisning samt instruktioner och anvisningar som du fått.
- på egen hand, eller med hjälp av annan person, sköta, renhålla och förvara hjälpmedlet på ett ansvarsfullt sätt.
- om något fel uppstår med ditt hjälpmedel, vända dig till Rehabenheten i kommunen.
- inte låna ut, hyra ut, sälja eller på annat sätt avyttra lånat hjälpmedel.
- meddela Rehabenheten om hjälpmedlet skadats, tappats bort eller blivit stulet.
- informera Rehabenheten vid tillbud/olycka i samband med användandet av hjälpmedlet.
- kontakta Rehabenheten om du anser att ditt behov av hjälpmedel förändras eller upphör.
- återlämna hjälpmedlet om förskrivare gör bedömningen att du inte längre uppfyller kriterierna enligt gällande riktlinje för förskrivning av hjälpmedlet.

Om du ska flytta

Du måste i god tid vända dig till Rehabenheten om du avser flytta från kommunen. Detta för att avgöra vilka hjälpmedel du får ta med dig och vilka som ska lämnas tillbaka innan flytt.

Om du flyttar inom kommunen ska du kontakta Rehabenheten angående flytt av vårsäng och taklyft.



Skada och försäkringar

Du kan bli ersättningsskyldig om hjälpmedlet tappas bort eller förstörs genom ovarsam hantering. Om hjälpmedlet skadas vid transport t ex vid flygresor ska detta anmälas direkt till transportbolaget. Transportskada ersätts inte av kommunen.

Om du har ett hjälpmedel som är stöldbegärligt är det viktigt att du ser över ditt försäkringsskydd.

Rengöring och återlämning

Hjälpmedel ska återlämnas till kommunen när du inte längre har behov, oavsett om det är du själv som anser att behovet har upphört eller om det är förskrivare som bedömt att behovet har upphört.

Det är ditt ansvar att på egen hand, eller med hjälp av annan person, rengöra hjälpmedel regelbundet och vid behov. Hjälpmedel ska alltid rengöras innan återlämning eller reparation.

Dina personuppgifter behandlas enligt dataskyddsförordningen, mer information finns att hämta på kommunens hemsida eller 1177.se

Gemensam nämnd i Värmland

Sedan 2004 samverkar regionen och kommunerna i Värmland i en gemensam nämnd, Hjälpmedelsnämnden i Värmland. Nämnden beslutar vilka hjälpmedel som kan förskrivas oavsett var du bor.

För mer information om hjälpmedel se Vårdguiden 1177 1177.se/varmland/hjalpmedel.

