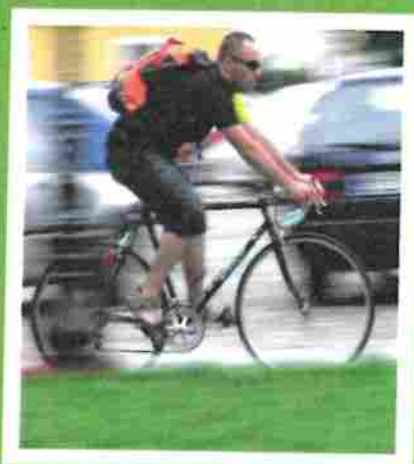
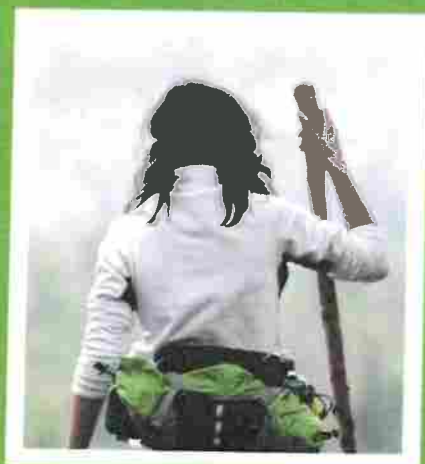
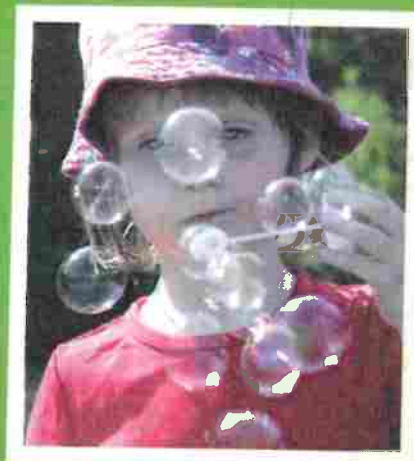
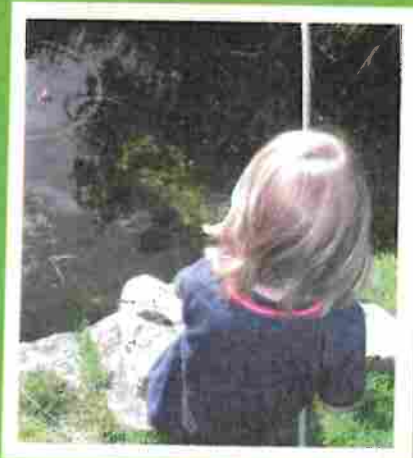
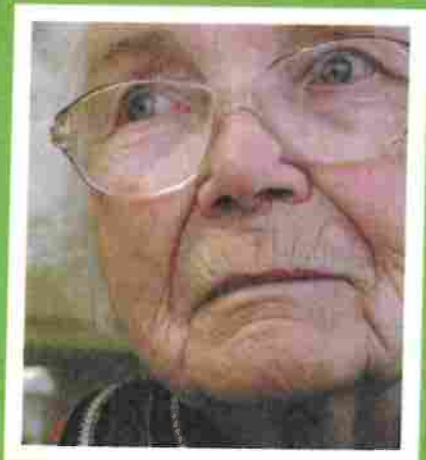


# Nya perspektiv

Dokumentation från seminarium 6, 27-28 maj 2010



Den sårbara familjen

Psykisk hälsa

Riskbruk och riskbeteende

Äldres hälsa

## För värmlänningarnas bästa

Syftet med "Nya Perspektiv" är att främja samverkan, öka kunskapen om varandras förutsättningar och om den gemensamma befolkningens hälsa, behov och påverkansfaktorer, med fokus på fyra utmaningar.



## Innehållsförteckning

Inledning	3
Från kunskap till förståelse	3-5
Medborgarperspektivet	6-7
Äldres hälsa	8
Sårbara familjen	8-9
Riskbruk och riskbeteende	9-10
Psykisk hälsa	11
Deltagarröster	12-13
Fler deltagarröster	14-15
Nästa steg i utvecklingsarbetet	16
Nya utmaningar för länet, eller... kort tillbakablick på framtiden	17
Bilder från seminariet	18-19

### Denna broschyr är producerad och utgiven av:

Region Värmland, [www.regionvarmland.se](http://www.regionvarmland.se)

Texter: Helena Söderqvist

Foton: Helena Söderqvist, Per Eriksson och Birgitta Strandh

Layout och form: Birgitta Strandh, Informationsenheten, Region Värmland

Christer Carlmark, Folkhälsa och samhällsmedicin, Landstinget i Värmland

Tryckeri och repro: Tryckeri Knappen AB, 2010-07

Vill du veta mer om utvecklingsarbetet Nya Perspektiv hör gärna av dig till [yvonne.lennemyr@regionvarmland.se](mailto:yvonne.lennemyr@regionvarmland.se)

## Inledning

Detta är dokumentationen från det sjätte seminariet i utvecklingsarbetet Nya Perspektiv.

Nya Perspektiv bygger på tanken att förtroendevalda och tjänstemän i kommuner och landsting skaffar sig en gemensam kunskapsbas för att samverkan ska kunna utvecklas för värmlänningarnas bästa inom vård, omsorg och folkhälsa.

Den gemensamma kunskapsbasen har skapats under fem seminarier sedan november 2007. Ca 140 förtroendevalda och tjänstemän har deltagit vid varje tillfälle. Dokumentationen från seminarierna finns på [www.regionvarmland.se](http://www.regionvarmland.se)

Vid seminarium fem fastställdes gemensamma mål för kommunerna och landstinget inom våra fyra utmaningar:

**Den sårbara familjen**

**Psykisk hälsa**

**Riskbruk/riskbeteende**

**Äldres hälsa**

Under seminarium sex redovisas hur långt utvecklingsarbetet kommit inom de fyra utmaningarna och arbetet stäms av mot uppsatta mål.

Seminarium sju genomförs under 2011 och då inbjuds även förtroendevalda och tjänstemän från kommunernas barn- och bildningsnämnder.

Utvecklingsarbetet sker inom befintliga ekonomiska ramar för landstinget och kommunerna.

Region Värmland samordnar och leder det fortsatta utvecklingsarbetet, med ledning av den politiska styrgruppen för Nya Perspektiv och i samverkan med den partsammansatta beredningsgruppen (representanter för kommunerna och landstinget).

**Karlstad i juni 2010**

**Yvonne Lennemyr**  
Utvecklingsledare  
Region Värmland

## Från kunskap till förståelse

**”Erfarenhet är bara ett annat ord för att slippa tänka. Vill vi förbättra världen måste vi tänka nya tankar och komma till nya slutsatser. Annars blir framtiden bara en repris”. Påståendet tillhör Troed Troedson, socionom och framtidsanalytiker. Han intar scenen i Sunne för att ge just nya perspektiv, men också för att provocera och ifrågasätta en och annan offentlig sanning.**

Ju mer vi kan desto bättre går det. Visst leder väl kunskap och information till kompetens? Eller...?

– Det har varit sant, tröstar Troedson.

Han går ett energiskt varv över scenen och landar i en uppgiven medelålders suck.

– Fantastiskt fin värld, men sorry den är slut.

Han lovar att leda sitt resonemang i bevis. Kunskapssamhället - det där som tog sin början runt 1850 och premierade långsiktighet, specialisering och funktionella lösningar - det byggde på att bara vissa kunde, absolut inte alla.

– Om kunskap ska vara makt betyder det att några inte kan.

Han raljerar över vår bild av Sverige som ett torn av kunnande i en korkad värld.

– Vi kan bygga bilar, visst, men i dag kan alla det. Det är många som kan flytta flygplan också.

När kunskapen når många är den inte längre lika värdefull. Han tar AstraZeneca, hemma i Skåne, som exempel. Där hanteras 900 forskare efter LAS-lista. Troedson beskriver förvåningen i lärdomsstaden Lund:

– Uppsägning enligt LAS, det är för folk som jobbar på Konsum, inte disputerade medicinare. Men det är just vad som händer när alla får utbildning.

Kunskap är inte längre makt, menar han. Och vi är inte på väg in i något kunskapssamhälle, om nu någon trodde det. Vi har varit där, slår Troedson fast.

Förståelse är istället framtidens centrala begrepp. Förståelsesamhället är redan här och med det följer helt motsatta begrepp jämfört med kunskapssamhället. Nu gäller det att vara kortsiktig och komplex, styrd av värderingar och duktig på att kommunicera. Troedson tar med sina åhörare på en lätt nostalgisk resa, från telefon med pekmojäng till den senaste mobila skapelsen. Det behövdes inga utförliga bruksanvisningar för att förstå hur man hanterade en nummerskiva. Så kom knapptelefonen. Fortfarande var läget hyfsat stabilt. Men med stjärna och fyrkant växte manualen. Sen kom fusklappen. Hur var det nu vi tryckte för att meddela växeln att vi var inne, ute eller på lunch?

”Erfarenhet är bara ett annat ord för att slippa tänka”

Med dagens mobiltelefoner följer en mindre bok för att förklara alla funktioner. Men det går inte att läsa in och ha kunskapen i skallen. Istället krävs förståelse för systemen, menar Troedson och djupdyker i ännu ett välkänt vardagsexempel.

Han stod där nyligen med sin nyinköpta värstingstelefon, och begrep alldeles för lite. Blåddrade halvt desperat i manualen då 19-åringa dottern dyker upp. Hon greppar telefonen och börjar genast GPS-navigera.

– En omedelbar obehagskänsla dyker upp. Hon har ingen kunskap om min telefon men hon är kompetent. Hon kan inte, men hon gör det. Fadern vägrar tro att dottern har en medfödd navigeringsförmåga. Argumentet att ”hon har ju växt upp i

den där världen”, biter heller inte.

– Det är ju ren lögn. Hon har inte varit i någon annan värld. Vi har levt bokstavligt i samma värld i 19 år ändå går hon ut med en kompetens jag inte har. När irritationen över hennes omedelbara förståelse lagt sig får hon den självklara frågan: ”Hur visste du?” 19-åringens svar är minst lika självklart: ”Det borde va så här.”

– Vadå borde? Hur kan något böra som inte varit? Troedson guidar vidare i sitt förståelsesamhälle och förklarar att det finns en överenskommelse mellan tillverkare och brukare ”hur saker borde vara”.

– Det går inte att kunna systemen, de måste förstås, telefonen måste bete sig som den borde, annars är den inte intressant. Och har jag förstått telefonen, har jag fattat både mikron och grävmaskinen. Systemen hänger ihop oavsett bransch.

Troedson använder ordet **förståelsekompetens**.

– Antingen har du fattat och är kompetent eller så tror du att du kan hålla på i din bransch och fortsätta konkurrera med enbart kunskap.

Företag som SAS, Ericson och Saab tillhör de sistnämnda, menar Troedson. De har inte tagit till sig att framtidens kunder är värderingsstyrda. Han jämför SonyEricson med Apple. Båda säljer tekniskt fulländade telefoner.

– Men Apples kunder tycker om Apple för att de är Apple, inte för prylarnas prestanda.

Förr, när bara några få kunde, då betalade kunderna för kvaliteten. Troedson tar för säkerhets skull ytterligare ett exempel. Han byter produkt, från Iphone till dagisoveraller, och ser effektivt till att alla i publiken greppar teorin.

”I min barndom, det är inte så hysteriskt länge sedan”, så börjar han sin berättelse om materialet goretex, som först bara fanns i de mest exklusiva seglarjackorna.



**Troed Troedson**

Själv körde grabben Troed med galon. Men så en vanlig dagisdag, så där 30 år senare, upptäckte han att ungarna, i stort sett alla, hade överallt i goretex. Henri Lloyd var inte längre ensam om mirakelmaterialet. Fler kunde och det gick inte längre att konkurrera med enbart kvalitet. Kunskapen blev värdelös. Men Henri Lloyd fattade. I dag signalerar märket en värdering, inte kvalitet, och priset är fortfarande högt. I ett samhälle där det är gott om kunskap fungerar det

inte att vara långsiktig, menar Troedson. Det gäller alla slags verksamheter. Nya rön gör att omställningen måste gå snabbt. Det är ingen idé att tillverka bilar som håller i 20 år, eller bygga upp organisationer som är omoderna innan de tagits i bruk.

– Vi måste bygga vägen medan vi går på den.

Troedson avfärdar även en överdriven specialisering.

– Är det ont om kunskap är det bra att specialisera sig. Men det är inte ont om kunskap i dag. Tvärtom måste vi kunna hantera verklighetens komplexitet.

Han pratar om ”barnens kompletta resa” och tycker det är dags att sluta prata om att ”skolan samarbetar med socialen”. Kommunerna måste möta verkligheten och inte jobba med antingen det ena eller det andra.

– Vi behöver till exempel förstå hur stadsbyggnad häger ihop med gängbildning. Det betyder inte att en arkitekt ska prata med en socionom. Vi behöver en ny sort.

En framtidssort av värderingsstyrda människor som har fattat, som är bra på att prata, som hanterar komplexa situationer, levererar breda lösningar och vågar agera kortsiktigt.

Troed Troedson har både roat och rört om bland ledarna i det offentliga Värmland. Diskussionerna kan börja.

”En framtidssort av värderingsstyrda människor som har fattat, som är bra på att prata, som hanterar komplexa situationer, levererar breda lösningar och vågar agera kortsiktigt.”

## Medborgarperspektivet och framtiden

– Vi politiker får inte bli organisationens företrädare. Vi måste behålla medborgarnas perspektiv. Och vi måste ständigt erövra förtroendet. Det anser Jan-Åke Simonsson (S), regionpolitiker i Västra Götaland.

Medborgarna, de som finansierar den offentliga verksamheten och som förväntar sig att den ska fungera, hur ser deras krav ut i framtiden?

– Alla vill ha trygghet i välfärdsystemet. Den dag jag eller en anhörig blir sjuk ska det finnas en rimlig service. Förväntningarna ökar.

För att klara kraven, tror Jan-Åke Simonsson att välfärdsgrunden måste bygga på förtroende och förståelse.

– Medborgaren måste ha förtroende både



**Jan-Åke Simonsson**

för verksamheten och för de som fattar besluten. De måste också känna att de kan påverka.

Han hänvisar till SOM-institutets årliga undersökningar. Ju närmare besluten fattas invånarna, desto större är känslan av att kunna påverka. Tjugo procent tycker sig kunna påverka beslut som tas i den egna kommunen, men bara fem procent anser sig kunna påverka EU-beslut.

När det gäller förtroende spretar de offentliga resultaten. Sjukvårdens personal ligger alltid högt i den sortens mätningar, medan förtroendet för de som fått vårt förtroende att bestämma är fortsatt lågt.

– Det är smärtsamt för oss politiker att vi ligger på en lägre nivå än våra medarbetare. Men vi är tvungna att ta det på stort allvar.

Simonsson upprepar hur viktigt det är att medborgarna litar på sina folkvalda representanter.

– Vi måste skapa legitimitet för de beslut vi fattar. Och hur ska det gå till?

– Det handlar om att möta människor, lyssna och förstå deras perspektiv. Vi måste jobba med den misstro som finns och gå in för att erövra förtroende.

Jan-Åke Simonsson höjer en specifik varningsflagga:

– Bli inte en organisationsföreträdare. Behåll medborgarperspektivet, uppmanar han sina värmländska kollegor.

Detta medborgarperspektiv, hur ser då det ut?

Det finns så klart inte ett utan många. Människors förutsättningar, krav och förväntningar är vitt skilda. Och de måste diskuteras, menar Simonsson.

Han tar som exempel en resa med 11:ans spårvagn i Göteborg, från välbeställda Saltholmen genom centrum till miljonprogrammets Angered. Det är en sträcka på några mil fågelvägen men skillnaden är stor hur medborgarna har det.

Trots dessa uppenbara skillnader har de alla laglig rätt till vård på lika villkor.

– Hur ska vi skapa rättvisa villkor? Vi måste ge lika tillgång till vård för dem som har svårast att ta sig fram och för dem som är mest sköra.

Simonsson pratar om etik och bemötande.

– Där har vi en del att lära, menar han.

Kunskaper däremot finns det hur mycket som helst av. Medborgarnas hälsa är väl kartlagd, liksom konsumtionen av läkemedel, antal vård dagar, läkarbesök med mera. Kvalitetsregister saknas heller inte.

– Vi har en oerhörd kunskap, men kartläggningen

kanske inte har skett från ett medborgarperspektiv, tror Simonsson.

Den så kallade medborgardialogen måste utvecklas, menar han, och konstaterar att ”så värst många medborgare kom det inte till regionfullmäktiges talarstol i Vänersborg”.

– Vi behöver öppna oss för nya system för kontakt. Sociala medier är ett sätt av flera. Men det behövs många olika arenor för att förstå framtidens behov.

– Tacksamhetsgenerationen finns kvar men vilka krav kommer morgondagens medborgare att ställa?

Simonsson reflekterar över frågan men levererar inga lösningar. Istället citerar han Kairos Future: ”Morgondagens hälsokonsumenter är illusionslösa individualister”.

– Sverige är ett av världens mest individualiserade länder. Vad får det för effekter? Vi vet att förväntningar på välfärdssystemen ökar. Och jag tror att vi kommer att få se mycket mer av individuella lösningar.

– Men vi kan inte bara tillgodose efterfrågan, konstaterar han.

Pengarna räcker inte. Krav, behov och prioriteringar måste följas åt.

Och det är möjligt, tror Jan-Åke Simonsson, i ett samhälle där förtroende, samtal och öppenhet råder.

”Det handlar om att möta människor, lyssna och förstå deras perspektiv. Vi måste jobba med den misstro som finns och gå in för att erövra förtroende”

## Äldres hälsa

**Läkemedel ska användas rätt och i lagom mängd. Dessutom bör en aktuell läkemedelslista alltid följa patienten. Det är tre viktiga steg för att äldres hälsa ska bli bättre.**

Gruppen Äldres hälsa arbetar aktivt för en effektiv och säker läkemedelsanvändning i Värmland.

– Vi har tagit ett större grepp och försöker göra insatserna mer enhetliga. De ska stämma överens med Socialstyrelsen rekommendationer, förklarar Ann-Katrin Nilsson, gruppens ordförande.

En arbetsgrupp har startat berättar Catrin Fürster, apotekare vid landstingets läkemedelsenhet och deltagare i arbetsgruppen. – Vi ska ta fram rutiner för läkemedelsgenomgångar och hantering av läkemedel i vårdens övergångar och implementera dessa i länet.

Vi ska också kartlägga hur man jobbar i Värmland och i andra landsting. Det är viktigt att dra nytta av varandras resultat. Vid en läkemedelsgenomgång tittar man på ålder, njurfunktion, om läkemedlet behövs, symptom på biverkan med mera. Det handlar om att optimera behandlingen. Särskilt viktigt är det för de multisjuka äldre som ofta behandlas med flera olika läkemedel. Centralt är att varje patient ska ha en aktuell läkemedelslista som följer personen. Vid inskrivning på sjukhus bör en kartläggning av patientens läkemedel ske, och vid utskrivning bör en aktuell läkemedelslista med kommentarer om ändringar i medicinerings skickas med patienten.

Gruppen Äldres hälsa arbetar också för att öka den fysiska hälsan bland den äldre befolkningen. Förebyggande insatser är viktiga, inte minst för att minska antalet fallolyckor som är ett av gruppens mål. Fysisk aktivitet på recept är en åtgärd som ökar, medan hälsocoacher för yngre pensionärer är på väg att etableras i landet.

– Äldre personer får mer effekt av träning än yngre, berättar Birgitta Sjöqvist, chef för Friskvården i Värmland.

Hon poängterar att äldre personer har mycket att vinna i livskvalitet på att träna upp styrka, koordination och balans. Att det skulle vara förenat med risker att träna avfärdar hon helt.

– Riskerna är större om man inte rör sig.

### FAKTA - Äldres hälsa

Förbrukning av läkemedel bland personer 80 år och äldre ligger under riksgenomsnittet. I Värmland skedde 2007 73 fallolyckor som ledde till sjukhusvård per 1000 invånare. Motsvarande siffra för riket är 114.

#### Mål

Minska negativa effekter av läkemedelsanvändning hos äldre, såsom fallrisk, förvirring och sedering, men heller inte underbehandla om behov finns.

Antalet fallskador bland personer 80 år och äldre ska minska från 73 fallskador per 1000 invånare år 2007 till 65 per 1000 invånare år 2010.

## Sårbara familjen

**Frågeformulär för skolbarnens hälsa i Värmland är klara. Ett viktigt mål är nått. Och unik kunskap väntar.**

Skolhälsovården och landstinget har ansvar för att följa barn och ungas hälsa och utveckling. Under året har utveckling skett på flera viktiga punkter.

- Skolsköterskan genomför hälsosamtal, under läsåret har en pilotstudie genomförts i årskurs fyra, hälsofrågor har validerats och samverkansavtal upprättats, berättar Monica Persson, ordförande i arbetsgruppen Den sårbara familjen.

Från hösten 2010 kan därför en hälsodatabank för barn och unga i Värmland byggas upp. Landstinget sammanställer, analyserar och återrapporterar. Resultaten ger besluts- och uppföljningsunderlag.

– Vi får unik kunskap om hur våra barn mår, konstaterar hon.

Gruppens andra mål, att alla föräldrar som vill ska ha tillgång till föräldrastöd inom två år, är också på gång. Men det råder viss förvirring om själv begreppet föräldrastöd.



Det visar den enkät som gått ut till 560 personer i länet som alla jobbar med någon form av föräldrastöd. Trots det svarar 45 procent att de inte har föräldrastöd.

– Många tänker metod. Har man ingen metod har man inget föräldrastöd, säger Monica Persson. Hon definierar föräldrastöd som en aktivitet som ger kunskap om barns hälsa. Ett generellt stöd ges till alla via barnavårdscentralen och skolan. Selektivt stöd ges från barnhälsoteam, familjehuset, barn- och ungdomspsykiatri med mera.

Arbetsgruppen har kommit fram till två tydliga framgångsfaktorer:

- Alla runt barnet måste samverka
- Det måste finnas en röd tråd som följer barnet

Monica Persson drar ytterligare en slutsats.  
– Det finns mycket för de små, mindre för de större och att nå de utlandsfödda är svårt.

### FAKTA - Sårbara familjen

Arbetslösheten är högre i Värmland än i riket.  
Medelinkomsten i Värmland ligger under riksgenomsnittet.  
Sammanställd data över skolbarns hälsa saknas i Värmland.

### Mål

Alla föräldrar som vill ska erbjudas föräldrastöd innan utgången av 2012.  
Validerade frågeformulär för skolhälsovården ska tas i bruk höstterminen 2010.

## Riskbruk och riskbeteende

**Dåliga matvanor, rökning, alkohol och oskyddad sex är riskbeteenden som kan leda till problem för hälsan. Värmland satsar på information och förebyggande åtgärder.**

Respekt, samverkan och medborgarperspektiv är ledord för den arbetsgrupp som jobbar med riskbruk- riskbeteende.

– Det handlar inte om att förbjuda sånt som rätt använt kan tillhöra det goda i livet. Men vi måste också se baksidan, att det goda blir riskfaktorer som på samhällsnivå kan bli folkhälsoproblem, säger Bjarne Olsson, arbetsgruppens ordförande.

För att minska riskbruk av olika slag krävs det att alla pågående aktiviteter samordnas, att det finns läns- gemensamma strategier och att förebyggande insatser kopplas ihop.

Inom området fetma satsas resurserna främst på att minska övervikt hos barn och unga. Det är den grupp där övervikten ökar mest.

– Vi har 25-30-åringar som drabbas av hjärt- och kärlproblem. Det är ett nytt problem, konstaterar Eva Åkesdotter Goedicke, folkhälsostrateg vid landstingets enhet för Folkhälsa och samhällsmedicin.

Under året har en handlingsplan upprättats för att kunna angripa orsakerna.

– Vi måste lyfta in livsvillkorens betydelse, de socio- ekonomiska effekterna, och diskutera förutsättningarna för goda livsvillkor.

Eva Åkesdotter Goedicke berättar om undersökningar som visar att i välmående områden lider cirka 10 procent av övervikt medan i socialt utsatta områden är motsvarande siffra 25-30 procent.

Tack vare att länet enats om en hälsoenkät och att det på sikt byggs upp en värmländsk hälsodatabas går det att följa barns BMI. Behandlingsteam för barn med övervikt inrättas och fler dietisttjänster tillsätts. Arbetsgruppen vill också se nya inslag i föräldrautbildning där betydelsen av rätt mat och rörelse betonas.

Inom området HIV/STI är klamydia det största bekymret. Spridningen ökar och 2009 smittades 1070 personer i länet. Arbetsgruppen vill se en mer aktiv sex- och samlevnadsundervisning i skolan. I dag är den alltför personberoende.

– Sesamutbildningen måste bli mer strukturerad och professionell, menar Inger Fredriksson, skolsköterska. För att minska rökning och snusning satsar arbetsgruppen på att samordna de insatser som redan görs för att förebygga tobaksbruk.

– I 9:an röker INTE 76 procent av flickorna och 83 procent av pojkarna. Men de andra gör det. Statistik visar att de flesta rökare börjar innan de fyller 18. Det är också klart att flickor utvecklar sitt beroende fortare än pojkar.

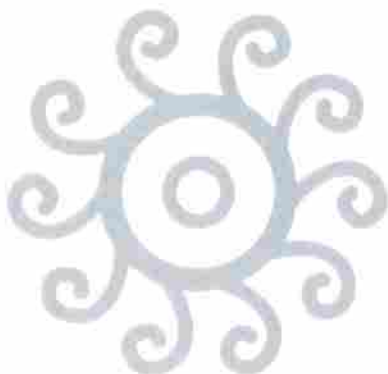
Mycket gott alkoholförebyggande arbete pågår, framhåller metodutvecklare Ann-Sofi Nordenberg, Karlstads kommun. Både i förebyggande och i rehabiliterande syfte.

Under året har bland annat 550 personer fått utbildning i motiverande samtal. Hon märker också skillnad bland vårdcentralernas personal.

– De vågar ställa frågan om alkohol på ett respektfullt sätt.

Hon lyfter dock flera viktiga områden för framtiden.

– Var dyker nya riskgrupper upp och vad gör vi när det behövs lite mer än motiverande samtal, men det ändå inte är aktuellt med beroendevård eller behandling? Tidig upptäckt och intervention är områden som behöver utvecklas vidare.



## FAKTA - Riskbruk och riskbeteende

21 procent av flickorna och 17 procent av pojkarna, 5,5 år, är överviktiga.

I Värmland lever cirka 70 HIV-smittade personer.

Förekomsten av klamydia ökar i Värmland.

Förra året 1069 fall, vanligast förekommande i åldersgruppen 15-24 år.

I Värmland är cirka 33 000 personer dagligrökare.

Nio procent av **blivande** mammor röker.

14 procent av kvinnorna och 15 procent av männen, 18-24 år, är dagligrökare.

28 procent av kvinnorna och 5 procent av männen, 18-24 år, riskkonsumerar alkohol.

32 procent av flickorna och 29 **procent** av pojkarna i årskurs 9 har druckit starköl, vin eller sprit minst en gång per månad.

### Mål

#### Fetma

Förebygga övervikt och fetma samt främja hälsa hos barn och unga i Värmland genom goda **matvanor** och ökad fysisk aktivitet. Andelen överviktiga barn, vid 5,5-årskollen, ska minska med 5 procent före 2012.

#### HIV/STI

Begränsa spridningen av HIV och STI samt begränsa konsekvenserna av dessa infektioner.

Konstaterade fall av klamydia i åldrarna 15-29 år, oavsett kön, ska understiga 2 per 1000 invånare år 2012.

#### Tobak

Minska andelen som röker i den värmländska befolkningen.

Halvera andelen ungdomar i gymnasiets första årskurs som röker eller snusar.

#### Alkohol

Fortsatt minskning av riskbruk av alkohol i alla åldersgrupper.

Halvera andelen ungdomar med riskbruk av alkohol till år 2018

## Psykisk hälsa

Under året har flera självhjälpgrupper startat för att förbättra den psykiska hälsan.

– Att sätta ord på känslor och dela erfarenheter är jätteviktigt, säger Annelie Zetterström, som deltagit i en av grupperna.

Arbetsgruppen psykiska ohälsa har fokuserat på att öka den psykiska hälsan i åldrarna 18 till 25 år.

– Vi arbetar med två aktiviteter, självhjälpgrupper och vård- och stödsamordning, berättar Karin Melberg, gruppens ordförande.

Självhjälpgrupper bygger på att motverka stigmatisering och psykiatisering hos unga. Tanken är att grupprocessen stärker självkänslan.

– Det handlar om de egna resurserna och att se möjligheter.

Annelie Zetterström har varit med i en bipolär självhjälpgrupp. Erfarenheterna är goda.

– Innan kände jag mig ensam. I gruppen har jag fått vänner att dela mina upplevelser med. Vi kan känna igen oss i varandras berättelser. Det är också en social grej då jag varit sjukskriven.

Antalet självhjälpgrupper behöver öka. Eva Persson är nu anställd som projektledare. Hon menar att både kommuner och landsting måste bygga upp en beredskap för metoden självhjälpgrupper. Det behövs struktur från "ax till limpa". För att lyckas behövs också referensgrupper av ungdomar, lämpliga lokaler, information om metoden, hemsidor med mera.

- Men viktigast av allt är ändå långsiktighet och engagemang, tycker Eva Persson.

För att förbättra den psykiska hälsan läggs också kraft vid att införa vård- och stödsamordning.

- Det bygger på tajt samverkan mellan kommuner, landsting och andra aktörer. Metoden är brukarfokuserad, förklarar Karin Haster, biträdande chef division psykiatri.

Hon poängterar att individen har ett tydligt inflytande och att delaktighet är en absolut förutsättning.

En rad utbildningsinsatser planeras under hösten för att införa vård- och stödsamordning. Bland annat väntar informationsmöten och basutbildningar för de som jobbar ute i kommunerna och i landstinget. Alla chefer och läkare kommer att få utbildning under hösten 2010. Dessutom planeras en 30 poängskurs vid Karlstads universitet våren 2011.

– Det finns ett stort behov av vård- och stödsamordning. Jag har tidigare jobbat med metoden och vet vilken betydelse den har för den enskilde brukaren.

Livskvaliteten ökar liksom inflytandet över den egna situationen. Jag ser fram emot det fortsatta arbetet i Värmland, säger Hjördis Green, psykiatrisjuksköterska i Forshaga.

### FAKTA - Psykisk hälsa

Antalet självmordsförsök ökar bland unga. 36 procent av kvinnorna och 18 procent av männen, 18-24 år, har nedsatt psykiskt välbefinnande.

30 procent av unga kvinnor och 10 procent av unga män har uppgett att de lider av ångslan och oro.

### Mål

Andelen unga kvinnor, 18-25 år, med nedsatt psykiskt välbefinnande ska inte uppgå till mer än 30 procent år 2012.

Andelen unga män, 18-25 år, med nedsatt psykiskt välbefinnande ska inte uppgå till mer än 15 procent år 2012.

## Deltagarröster



Angelica Rage (S), kommunalråd i Forshaga

### Hur kan du bidra till att samverkan mellan kommuner och landsting blir bättre?

– Jag vill ta tag i utvecklingen av vårt Familjecentrum i Forshaga. Vi måste jobba mer med det som slår ut unga människor. Rent konkret kommer vi att nyanställa två drogterapeuter som bland annat kan hålla motiverande samtal. Det är så viktigt att vi arbetar förebyggande och stärker samverkan över alla gränser. Jag vill verka för att samarbetet med landstinget ökar och utvecklas vidare.

### Vad har gjort störst intryck på dig under de här dagarna?

– Medborgarperspektivet är viktigt att fortsätta diskutera. Vad menar vi när vi pratar om medborgarperspektiv? Det är viktigt att gå vidare med den frågan. Ska vi få ett bra samhälle får vi inte glömma bort att människor måste känna sig delaktiga.  
– Troed Troedsons reflektioner om framtiden väckte många tankar. Jag tror att vi måste fundera över om våra arbetsmetoder inom de fyra utmaningarna passar in i hans ”förståelsesamhälle”.



Göran Nilsson (M), regionråd, Region Värmland

### Hur kan du bidra till att samverkan mellan kommuner och landsting blir bättre?

– Jag tror det är viktigt att ständigt hålla liv i de konkreta frågor där vi samverkar. Eftersom jag, till skillnad från de som verkar i en organisation, har det dubbla uppdraget och ofta träffar folk både från kommun- och landstingssidan kan jag lyfta frågorna i de sammanhangen. Vi måste hela tiden fundera över hur vi jobbar smart och effektivt där ansvaret överlappar varandra. Tydligast blir det inom vård- och omsorg.

### Vad har gjort störst intryck på dig under de här dagarna?

– Troed Troedson väckte nya tankesätt, mycket intressant. En annan viktig sak som jag noterat är att bikuporna runt borden, då vi deltagare diskuterar olika frågor, har blivit bättre. Man positionerar sig inte som tidigare. Det var en tydlig skillnad den här gången och det är viktigt för vardagsarbetet.  
– Att vi började prata medborgarperspektiv är bra och det måste vi fortsätta med. Medborgarna är våra uppdragsgivare. Vi får inte glömma det.



**Kerstin Edlund, divisionschef Landstinget i Värmland**



**Mikael Johansson, socialchef, Munkfors kommun**

**Hur kan du bidra till att samverkan mellan kommuner och landsting blir bättre?**

- Det finns mycket att ytterligare förbättra inom vårdplanering så att övergångarna blir bra för patienterna och att vi minskar dubbelarbetet. Jag har just varit med och avslutat ett jobb med kommunerna som handlar om hur vårdkedjan för barn och ungdomar med neuropsykiatrisk problematik ska förbättras. Vi har enats om konkreta mål när det gäller remisser och underlag vid utredning. Om ett år vill jag se att det här funkar, så att vi snabbare och bättre kan ta hand om de här barnen. Jag lovar att lyfta frågan om vårdplanering för barn och unga.

**Vad har gjort störst intryck på dig under de här dagarna?**

- Diskussionen om medborgarperspektiv tycker jag är väldigt viktig. När vi pratar om vad medborgarna vill får vi inte glömma att resurserna är begränsade. Diskussionen om prioriteringar måste följa medborgarperspektivet. Man kanske inte alltid ska vara lyhörd för det som står på insändarsidor utan de tysta måste också beaktas på något sätt.

- Det bästa med den här konferensen är känslan av att vi vill och försöker samarbeta.

**Hur kan du bidra till att samverkan mellan kommuner och landsting blir bättre?**

- Jag kan bidra med den lilla kommunens perspektiv. Värmland består av många små kommuner som alla är helt beroende av samverkan med andra. Det är en överlevnadsfråga för oss. Men för att samverkan ska bli bra måste relationerna vara goda. Vi måste känna och förstå varandra. Därför är det här forumet så bra och vi ska inte underskatta det sociala som sker runt omkring föreläsningar och diskussionsuppgifter. Det är nödvändigt att vi lär känna varandra som personer. Relationer är viktiga för samverkan.

**Vad har gjort störst intryck på dig under de här dagarna?**

- Att vi samlas kring perspektiven och har samma mål, att vi vet vad vi pratar om och att det är förankrat politiskt. Det håller inte att bara jobba i sitt.

- Troed gjorde starkt intryck. Hans inspel gav en annan bild av framtiden som vi måste ta till oss och jobba mer med.



## Fler deltagarröster



”Om vi har medborgaren i centrum, hur bra är det då att stora delar av vården och socialtjänsten har kontorstid? Är det den bästa lösningen? Har vi överhuvudtaget funderat på om det är bra?”

**Lars-Ove Jansson (S)** fullmäktigeberedningens ordförande, Arvika



”Hur ser brukarperspektivet ut när det gäller föräldrastöd? Är brukaren förälder riskerar vi att barn som skulle behöva hjälp inte får det, att föräldern inte efterfrågar stödet. Vi snurrar runt med frågan och har inte svaret.”

**Hans Karlsson,**  
landstingsdirektör



”Det kan inte vara acceptabelt att unga kvinnor har dubbelt så hög ohälsa som unga män. Vi måste se över målen.”

**Monica Ekström (v),** landstingsråd, Landstinget i Värmland



”Vad är kompetens? Det tål att fundera över och är en stor utmaning för alla som arbetar med människor.”

**Ingmarie Thyr,** verksamhetschef för skola och IFO, Storfors



”Föräldrar som behöver stöd söker inte alltid. Det är viktigt att skolan är involverad. Lärare ser var det finns behov av stöd.”

**Cecilia Riveros Boström(M), vice ordförande socialnämnden, Säffle**



”Vi har fått ny kunskap, men kunskapen har inte ändrat mycket. Om vi vill skapa förändring är siffrorna ointressanta, det är värdet i dem som är viktigt. Tänk på The Marlboro Man. Vi måste göra det äckligt att röka.”

**Claus Vigso, divisionschef psykiatri, Landstinget i Värmland**

”Trots bättre hälsa är vi inte lyckligare. Vi har aldrig varit friskare men heller inte mer rädda för att mista hälsan.”

**Jan-Åke Simonsson (S), regionpolitiker Västra Götaland**

”Vi frågade de äldre i Forshaga vad de vill ha. Det var inte boulebana utan internetkafé.”

**Britt-Marie Johansson, vård- och omsorgschef i Forshaga**

”Vi måste ha en organisation som utgår från medborgaren. Ingen ska behöva springa runt och leta kontakter. Vi ska ha kunskap att möta behoven oavsett vilken stol vi sitter på.”

**Aina Wåhlund (S), Arvika**

”De kommer inte till oss på grund av våra högskolepoäng, utan vårt bemötande är det viktiga.”

”Ta reda på vad kunden vill ha. Det kan inte vara svårare i offentlig sektor än i privat.”

”Kommunen är till för medborgarna, inte tvärtom.”

## Nästa steg i utvecklingsarbetet

– Ni är extremt överens. Finns det någon som tycker att ni gör fel?

**Troed Troedson summerar dagen och lovar ställa elaka frågor till fyra folkvalda.**

Att samverka mellan landstinget och de värmländska kommunerna måste fortsätta finns det inga delade meningar om. Målen för Nya perspektiv är okontroversiella, menar Katarina Johannesson (C), Fredrik Larsson (M), Christian Norlin (S) och Gunilla Svantorp(S). Men fördjupas samarbetet kan motsättningar uppstå.

– Konfliktytorna finns på hemmaplan, inte här, säger Christian Norlin. Det är bra att vi samarbetar med varandra men det enda intressanta är att det fungerar för medborgarna.

Troed ber politikerna att utifrån sitt perspektiv reflektera över vad de sett under seminariet.

Katarina Johannesson berömmar samarbetsandan och säger att hon åker hem med nya funderingar.

– Om kompetens är förståelse istället för kunskap, då tror jag nog vi har lite hemläxa att göra.

Christian Norlin konstaterar att det är ”ett muntrare gäng” runt borden den här gången.

**Fredrik Larsson** däremot känner sig mer osäker än tidigare.

– Hur ska vi gå vidare, hur ska vi stärka medborgarperspektivet från politisk sida? Det finns en risk att vi samordnar stuprör. Och att det blir svårt att veta var man utkräver det politiska ansvaret, befarar han.

Gunilla Svantorp påminner om att politiker måste finnas levande ute bland människor. Hon reflekterar också över gruppen utlandsfödda. Det duger inte att konstatera att vi inte når dem. Vi måste möta dem, säger hon.

– Under de här dagarna är det Annelie som gett mig mest. Hon har jobbat i självhjälpgrupp och tagit makten över sitt eget liv.

Troed Troedson ber slutligen politikerna att formulera sig kort och leverera ett kärnfullt kommando till de värmländska medarbetarna.



**Katarina Johannesson:** Ge medborgarna ansvar

**Fredrik Larsson:** Ta i tu med stuprören och människors behov av att bli vänligt bemötta.

**Christian Norlin:** Krångla inte till det så mycket.

**Gunilla Svantorp:** Jobba med helheten, se inte enbart till den egna professionen.



## Nya utmaningar för länet, eller... kort tillbakablick på framtiden!

Det blir åt det negativa hållet, varnar Troed Troedson, som fått uppdraget att summera seminariet och skicka med förändringstankar för framtiden. Analysen börjar som en dikt som återfinns på baksidan och slutar i en åtgärdslista.

– Mitt pretto känner inga gränser, säger han.

Efter sitt inledande föredrag om framtidens förståelsesamhälle har Troed Troedson suttit långs bak i klassen och iakttagit vad som hänt i rummet, lyssnat på diskussioner och inlägg, funderat över redovisningar och medborgarperspektiv. Hans uppdrag är att vara en röst från utsidan. Kanske rent av medborgarens. – Jag har gjort en lista över vad som behöver tänkas på.

Överst står ”Avprofessionalisera arbetet när ni tänker”. Troed tycker sig märka att alla gör det de redan är bra på. Få har satt sig in i nya ämnen, sånt som ligger utanför den egna utbildningen eller ansvarsområdet.

– Hur ska vi komma ur vår professionalism? Klarar vi det blir det ett nytt perspektiv.

Som nummer två har Troed skrivit ”Driv subjektifieringen”. Det handlar om brukaren, patienten, medborgaren, väljaren, eller vilket namn detta kära barn nu kan tänkas ha. Under hela seminariet har diskussionerna startat hos brukaren men, menar Troed, väldigt snabbt vänds perspektivet och samtalet handlar istället om att ”vi måste nå ut, de ska motiveras”. Medborgaren blir objekt istället för subjekt.

– Tänk tvärtom, informera inåt istället för utåt. Jobba mycket med det här, uppmanar Troedson.

Listans tredje punkt är ”Släpp långsiktigheten”.

Troed tycker att det finns något fundamentalt felaktigt i att kombinera långsiktighet och samarbete. Han jämför med ett äktenskap.

– I samma stund man gifter sig har man ingen plan. Det är sällan man tycker lika. Man måste hela tiden jämka och ändra.

När flera parter är inblandade går inte utvecklingen att förutsäga. Bara solospelare har full kontroll.

– När jag föreläser kan jag bestämma upplägget själv, vid ett samtal vet jag inte vad jag säger om 30 minuter.

Troed är överhuvudtaget skeptisk till det offentliga många och långa dokument som behandlar verksamhet och samarbete.

– Vi kan inte bli mer flexibla om vi håller fast vi långsiktiga planer. Ha modet att riva sönder en och annan plan. Det är den kortaste vägen till handling.

Punkt nummer fyra är kort men viktig. Där står ”Språket”.

– Språket är ju oerhört fluffigt. Inlärningsproblem i skolan... vadå?

Troedson efterlyser klart och begripligt språk.

”Kom ihåg att det vi gör nu, det är inte framtiden.”

Den sista punkten på åtgärdslistan handlar om att hitta metoder för att iaktta människors beteende istället för att fråga om hur de vill ha saker. Troed kallar det ”Betraktandet”.

– Ska jag tro på det folk säger eller det de gör?

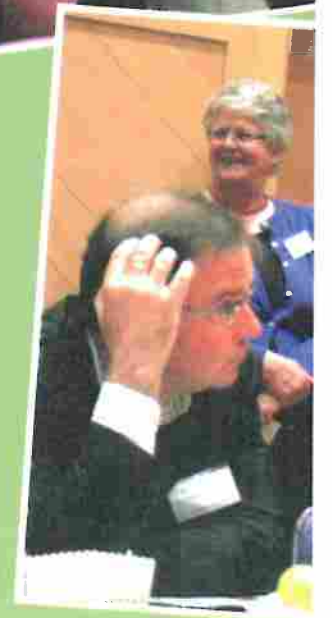
Han tar ungdomar som exempel.

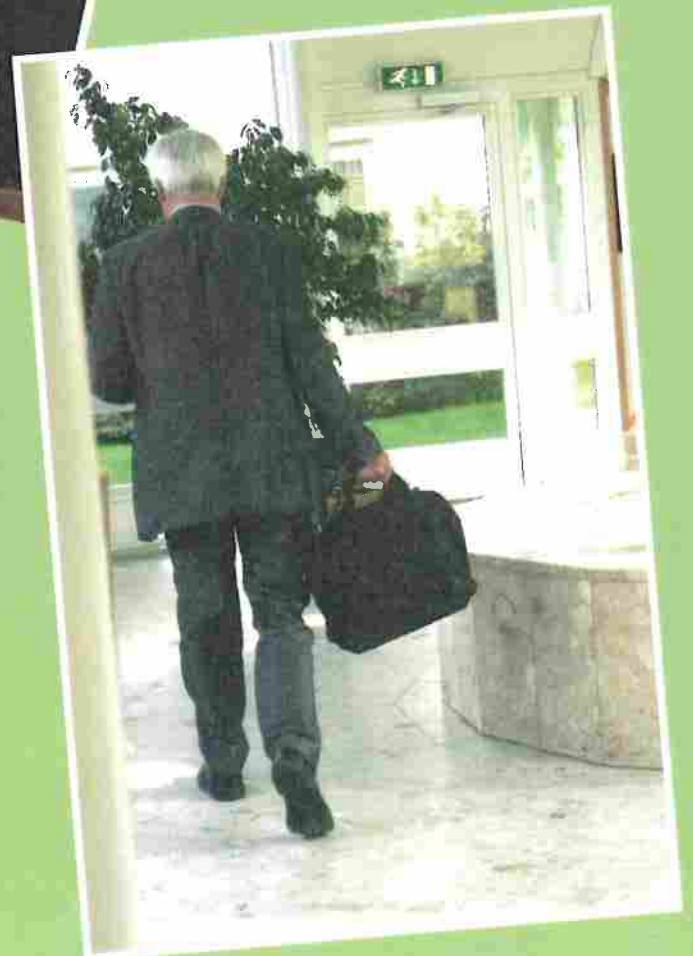
– De säger att de vill ha fasta jobb, men sen byter de oftare än någonsin.

Han menar att frågor ofta ställs fel eller så uppfattar inte den som ska svara att frågan är allvarligt menad, att det faktiskt finns ett alternativ. Svaren tenderar att bli teoretiskt korrekta. Troed tycker att betraktandet av människors handlingar ger bättre svar om folkviljan än ett evigt frågande.

Att tänka nytt och se behov som än inte finns är en viktig men vansklig uppgift. Troedson får sista ordet.

– Kom ihåg att det vi gör nu, det är inte framtiden.





## Troedsons reflektion

Det som fått er alla bit  
Är drömmen om ett bättre liv  
Och ni tror att vägen dit  
Kräver nya perspektiv

Jag är inte kritiskt lagd  
Prisar hellre än jag klandrar  
Men undrar ändå, lätt försagd  
Vet ni åt vilket håll ni vandrar?

För vi får trampa gamla vägar  
Slutsatsen är besk och sann  
Om proffsen tänker som de plägar  
och proffsen gör det proffsen kan

Nästa diktade fundering  
Gäller vem som är subjekt  
För eran verksamhetscentrering  
Lockar mig att lite fräckt

Fraga er om perspektivet  
Som jag söker här i dag  
Kanske inte blir mig givet  
Om min utgångspunkt är "jag"

Att ha planer och visioner  
Kan nog säkert löna sig  
Men när mina pretentioner  
Gäller dem och inte mig

Blir det lite problematiskt  
För jag lever ju i tron.  
Att andra inte, automatiskt  
Delar min destination

Någon sa att dunkelt prat  
Är nog lika dunkelt tänkt  
Men ibland blir resultat  
Utav dunkelt språkbruk sänkt

Om vi inte vässar talet  
Så blir tankarna rätt små  
Och det är klart att idealet  
Blir helt omöjligt att nå

Vill du veta nat om livet  
Fråga inte – titta på  
För det är faktiskt inte givet  
Att den du frågar kan förstå

Att det vi tycker, tänker, tror  
Är en värld som är helt skild  
från den värld som vi behor  
Det är faktiskt mest en bild

Nästan ingen bär i rummet  
Lover livet som de lärt  
Därför vore det en dumbet  
Att tro att ord är mycket värt

Troed Troedson