



Politiskt inriktningsdokument 2023

– Nya Perspektiv på styrning och ledning



Inledning	3
Nya Perspektiv – på styrning och ledning	5
Nya Perspektivs gemensamma övergripande mål	6
Årligt seminarium	6
Politisk styrgrupp	7
Tjänstepersonsnivån	8
Statens krav på samordning och samverkan	8
Regionala samverkans- och stödstrukturer	8
Nya Perspektivs beredningsgrupp.....	8
En viktig arena för invånarnas bästa.....	9
Uppdrag	9
Kommunikation, information och kontaktvägar	10
Tillit och förtroende byggs genom strategiska nätverk.....	10
Gemensamma utmaningar	11
Bilagor	17
Bilaga 1 Gemensamma övergripande målsättningar/indikatorer	18
Bilaga 2 Angränsande och kompletterande arbeten	19
Bilaga 3 Bakgrund och historik	20
Bilaga 4 ”Årshjul” för politisk styrgrupp och beredningsgrupp	21

Politiskt inriktningsdokument 2023

– Nya Perspektiv på styrning och ledning

Nya Perspektiv är samverkan och samordning på högsta nivå mellan Värmlands 16 kommuner och Region Värmland.

Med övergripande och gemensamma inriktningar och målsättningar tydliggörs grupper och områden inom barn och utbildning, socialtjänst, vård- och omsorg samt hälso- och sjukvård inklusive tandvård som särskilt behöver våra gemensamma insatser.

Den politiska styrgruppen tar årligen fram det politiska inriktningsdokumentet som sedan skickas ut till kommunerna och regionen så att det kan vara ett av underlagen för den ordinarie planerings- och budgetprocessen i respektive verksamhet.

I och med regionbildningen blev Värmlandsrådet hemvist för Nya Perspektiv, från 2023 utses den politiska styrgruppen av Värmlandsrådets ordföranderåd.

Det krävs en aktiv samverkan som ska prägla de offentliga verksamheterna i Värmland, där en öppen dialog mellan parterna möjliggör en tillitsfull, stabil gemensam utveckling och ett effektivt förbättringsarbete.

Kommunerna Arvika, Eda, Filipstad, Forshaga, Grums, Hagfors, Hammarö, Karlstad, Kil, Kristinehamn, Munkfors, Storfors, Sunne, Säffle, Torsby, Årjäng samt Region Värmland.





Nya Perspektiv

– på styrning och ledning

Vi lever i ett samhälle där komplexiteten ökar och de funktionella eller linjära organisationerna vi skapat ofta har svårt att stötta de utmaningar vi står inför.

Våra verksamheter är kunskapsintensiva och det är vanligt med konkurrerande normsystem. Trycket ökar även från den breda allmänheten, anhöriga, föräldrar, elever, brukare, patienter, medarbetare, granskningsaktörer och media.

En väl fungerande samverkan mellan kommunerna och regionen är en förutsättning för ett framgångsrikt strategiskt utvecklingsarbete.

I en komplex organisering, inom och mellan huvudmän, brukar man tala om några framgångsfaktorer för den högsta ledningen:

- Kom överens om några utvalda övergripande gemensamma mål (vad vill vi uppnå).
- Följ upp och utvärdera (går vi åt rätt håll).
- Utifrån resultat – förfina de gemensamma målen och uppföljningen.

De övergripande målen: En god och jämlik hälsa, god kvalitet samt hållbart och uthålligt bryts ned i ambitionsmål som följs upp genom indikatorer. Det som önskas uppnås kan exempelvis formuleras som att vi vill:

- stödja fler till en lyckad skolgång.
- bidra till att färre elever hamnar utanför.
- sätta in tidiga insatser mot psykisk ohälsa hos barn och unga.
- minska de kroniska sjukdomarna.
- minska överdödligheten hos personer med psykisk sjukdom och de med funktionsnedsättning.
- upptäcka och motverka våld i nära relationer.
- minska rökning, övervikt, skadligt alkoholbruk och stillasittande fritid.
- minska antalet fallolyckor.

Värmlandsrådet och Ordföranderådet tar utgångspunkt i de regionala utmaningarna och möjligheterna som finns formulerade i den regionala utvecklingsstrategin. Värmlandsrådets Ordföranderåd är hemvist för Nya Perspektiv på styrning och ledning.

Nya Perspektiv är samverkan och samordning på högsta nivå mellan länets 16 kommuner och regionen, ett forum för dialog med invånarperspektiv mellan förtroendevalda och förvaltningsledning.

Genom att träffas regelbundet byggs gemensam kunskap upp. Relationer, tillit och förtroende utvecklas då arbetet bygger på ömsesidig respekt. Den gemensamma kraften tillvaratas och stärker förmågan till samarbete.

NYA PERSPEKTIVS GEMENSAMMA ÖVERGRIPANDE MÅL

- **En god och jämlik hälsa.** Viktiga välfärdsverksamheter; barn och utbildning, socialtjänst, vård och omsorg, hälso- och sjukvård samt tandvård kan främja hälsa och förebygga hälsa och behöver samordnas utifrån behov.
- **God kvalitet.** Alla välfärdstjänster ska ha en god kvalitet. God kvalitet avgörs bland annat av elevers, brukares och patienters uppfattningar men också av förmågan att förbättra befintlig service utifrån sammanhang och målgrupp.
- **Hållbart och uthålligt.** När vi arbetar rätt för att nå en god och jämlik hälsa och utför välfärdsarbetet med god kvalitet kommer resultatet bli hållbart och uthålligt. Det vill säga att hälsan kommer att förbättras inom alla områden och skillnader mellan olika grupper kommer att minska.

Nya Perspektivs gemensamma och övergripande mål är nedbrutna till indikatorer som visar utvecklingen över tid (bilaga 1). De tydliggör grupper och områden inom barn och utbildning, socialtjänst, vård- och omsorg samt hälso- och sjukvård samt tandvård som särskilt behöver våra gemensamma insatser och där samverkan inom och mellan huvudmännen behöver stärkas för invånarnas bästa.

De är formulerade som en successiv förbättring, och när vi nått en förbättring sätts en ny ambitionsnivå. Aktuellt perspektiv, ett underlag som tas fram årligen, visar hur respektive kommun och regionen förflyttar sig i förhållande till målen.

Nya Perspektivs indikatorer kan sägas vara en ”temperaturmätare” för högsta ledningen. Det är viktigt att anknyta till andra för länet viktiga strategier, till exempel Värmlandsstrategin och Region Värmlands Folkhälsoplan, för att skapa transparens och undvika målkonflikter och perspektivträngsel.

Årligt seminarium

En gång om året träffas länets ledande förtroendevalda och förvaltningschefer (kommun, region, barn och utbildning, socialtjänst, vård- och omsorg, hälso- och sjukvård samt tandvård) för att få kunskap och samtala kring invånarnas behov, varandras förutsättningar och för att fokusera på hälsoutvecklingen i länet. Arenan Nya Perspektiv på styrning och ledning skapar tillit och förtroende.

Några framgångsfaktorer för en uthållig samverkan har visat sig vara att:

- utgå från ett invånarperspektiv och gemensamma övergripande målsättningar,
- få målgruppsanpassade fakta för gemensam kunskap,
- mötas med samma mandat, det vill säga den formella beslutsstrukturen är viktig för samtalet samt att
- det kommunala självstyret gäller. Beslut tas i formella forum.

Se även ”Politiska styrgruppens årshjul”, bilaga 4.



Politisk styrgrupp

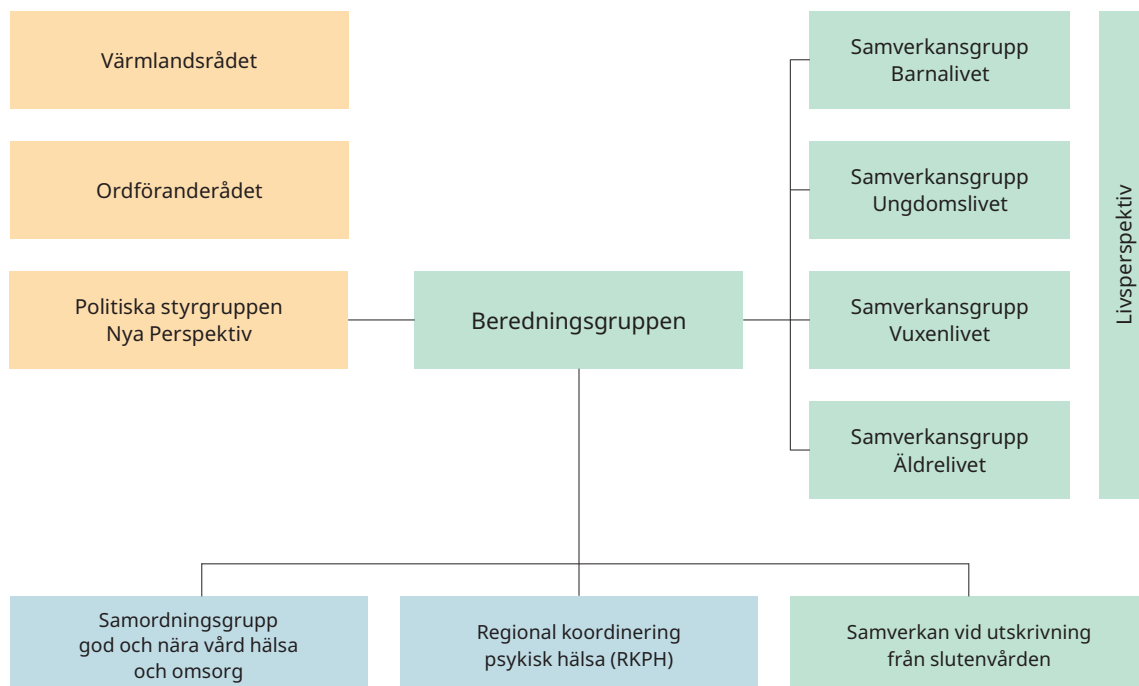
Nya Perspektiv på styrning och ledning leds av en politisk styrgrupp som utses av Värmlandsrådets Ordföranderåd. Styrgruppen ansvarar för att planera och genomföra det årliga seminariet och för att fastställa det politiska inriktningsdokumentet. Gruppen följer därigenom utvecklingsarbeten som sker i länet inom ramen för Nya Perspektiv.

För att öka delaktigheten och bidra med kunskap om Nya Perspektiv har den politiska styrgruppen en viktig roll för att återkoppla till övriga förtroendevalda inom kommuner och region via Värmlandsrådets möten. Se ”Politiska styrgruppens årshjul”, bilaga 4.

Politisk styrgrupp till och med 4 maj 2023: Fredrik Larsson (M) regionråd, ordförande, kommunalråden Åsa Hååkman Eriksson (S), Filipstads kommun, Johanna Söderberg (C), Eda kommun, Peter Söderström (S), Arvika kommun, Per-Samuel Nisser (M), Karlstads kommun och Daniel Schützer (S), Ärjängs kommun.

Den politiska styrgruppen ska bestå av fyra ledamöter från Värmlandsrådets Ordföranderåd (KSO) samt fyra ledamöter från regionen (regionstyrelsens ordförande samt ordförande/representant från respektive sakområdesforum).

Politisk styrgrupp 5 maj 2023 – 31 december 2026: Åsa Johansson (S) regionråd, ordförande, kommunalråden: Lars Nilsson (S), Kristinehamns kommun, Hanna Andersson (M), Eda kommun, Solweig Gard (S), Hammarö kommun, Malin Hagström (S), Grums kommun. Från regionen regionråden: Daniel Schützer (S), Sofia Magnusson (S), Stina Höök (M).



Uppdragen som är blåmarkerade finansieras av statliga satsningar

Tjänstepersonsnivån

– beredningsgrupp och stödstruktur

STATENS KRAV PÅ SAMORDNING OCH SAMVERKAN

Regeringen och Sveriges Kommuner och Regioner (SKR) tecknar överenskommelser för områden som är särskilt viktiga för fortsatt utveckling av hälsa, vård och omsorg. Överenskommelserna har olika upplägg och karaktär, några löper under flerårsperioder medan andra omförhandlas årligen. När nationella satsningar ska genomföras i länet är samverkansarenan Nya Perspektiv den gemensamma strukturen som möjliggör rekvisering av gemensamma medel (finansiellt tillskott) och för att få kompetensstöd.

REGIONALA SAMVERKANS- OCH STÖDSTRUKTURER

Nya Perspektiv och FoU Valfärd Värmland är länets regionala samverkans- och stödstruktur (RSS) som stödjer huvudmännen i samverkan kring frågor som rör socialtjänst och hälso- och sjukvård. Det gäller både samverkan mellan kommunerna i länet och samverkan mellan kommunerna i länet och regionen.

RSS stödjer huvudmännen i dialog om kunskapsutveckling och kunskapsstyrning på nationell nivå exempelvis genom regionala representanter i Nationell samverkansgrupp för kunskapsstyrning i socialtjänsten (NSK-S) och genom att vara en parterna i Partnerskapet mellan RSS, SKR och Socialstyrelsen.

Nya Perspektivs Beredningsgrupp

För invånarnas bästa måste kommunerna och regionen arbeta mer aktivt i de mellanrum som kan uppstå på grund av organisatoriska gränser, att göra det lilla extra, så att tjänsterna och utbudet upplevs sömlöst. Det handlar också om att fokusera på främjande, förebyggande och stödjande insatser då tidiga insatser ger mer i slutändan.

För att överbrygga och förtydliga samverkans- och gränssnittsfrågor som rör barn och utbildning, socialtjänst, vård och omsorg, hälso- och sjukvård inklusive tandvård mellan kommunerna och regionen på strategisk nivå finns en partssammansatt beredningsgrupp.

Beredningsgruppen består av fem tjänstepersoner från kommunerna och fem från regionen, enhetschefen för Nya Perspektiv är sammankallande.

Representanterna i beredningsgruppen utses av sammankallande i samråd med kommuncheferna/direktörerna och regiondirektören.

Kommunernas representanter är Per-Joel Sewelén, verksamhetschef lärande och stöd Arvika, Maria Persson, socialchef Hagfors kommun, Eva-Lotta Lindskog förvaltningschef för stöd, vård och omsorgsförvaltningen Kristinehamn, Gunilla Öberg, vård- och omsorgsdirektör Karlstad.

En plats är vakant (MAS) och tillsätts under våren.

Regionens representanter: Susanna Höjdén områdeschef samverkan, Petra Lundgren områdeschef vårdkvalitet, Kristin Törnqvist, samordnare Nära vård, Anna Frödin, strategiskt ledningsstöd, Anna Beata Brunzell, folkhälsochef.

Sandra Nätt, enhetschef Nya Perspektiv är sammankallande.

EN VIKTIG ARENA FÖR INVÅNARNAS BÄSTA

Beredningsgruppen är en viktig arena för att tydliggöra samband och konsekvenser för invånarna då huvudmän och verksamheter planerar förändringar av verksamhet eller utbud. Förändringar kan även leda till oväntade konsekvenser, ekonomiska och andra, för en annan eller flera huvudmän.

Det kommunala självstyret är utgångspunkten i samverkan. Beredningsgruppen har inget formellt mandat att fatta beslut som rör huvudmännens verksamheter, den kan ställa sig bakom förslag och rekommendera efter att man säkerställt att förankring gjorts via strategiska nätverk och andra relevanta nätverk för önskad spridning i länet.

Värdegrunden i arbetet bygger på tillit och förtroende och med ett helhetsperspektiv för ”de vi är till för”. Det är ett långsiktigt arbete ur ett invånarperspektiv.

UPPDRAG

Beredningsgruppens uppdrag är att koordinera, samordna och initiera samverkan i länet för de vi är till för. Vissa initiativ, gränssnittsfrågor och utvecklingsarbeten kan komma att skickas vidare till andra aktörer och arenor, till exempel Länsstyrelsen i Värmlands län, idéburna organisationer osv.

I vissa frågor beslutar beredningsgruppen att samverkans-/samordningsgrupper ska bildas och återrapportering sker till beredningsgruppen. Beredningsgruppen har en strategisk, en operativ men även sorterande roll.

Beredningsgruppen är även styrgruppens förlängda arm i arbetet med Nya Perspektivs årliga seminarium.

Beredningsgruppen ska:

- Initiera, bevaka och sortera strategiska samverkansfrågor.
- Utse, leda och stödja samverkans-/samordningsgrupperna för de gemensamma utmaningarna som beskrivs nedan och i förekommande fall utse, leda och stödja samverkans-/samordningsgrupper för nationellt riktade statsbidrag/ överenskommelser och andra samverkans-/samordningsgrupper som tillsätts.
- I förekommande reda ut vem som är bäst mottagare av uppdraget (till exempel annan huvudman/aktör).
- Vid behov utarbeta förslag till centrala överenskommelser/avtal samt revidera dessa vid behov samt hålla förteckningen över dessa aktuell.
- Årligen lämna sina reflektioner av Aktuellt perspektiv, där de gemensamma övergripande målen följs via indikatorer som beskrivits tidigare i dokumentet. Eventuella förslag om ambitionshöjningar lämnas till den politiska styrgruppen i deras arbete med det politiska inriktningsdokumentet.
- Årligen anordna Aktualitetskonferens, Inspirationskonferens samt workshop för att sprida lärdomar och stimulera till erfarenhetsutbyten.

Beredningsgruppen sammanträder en gång i månaden. Det finns många beröringspunkter mellan de samverkans-/samordningsgrupper som utsetts för gemensamma utmaningar som redovisas nedan. För att möjliggöra informationsöverföring, erfarenhetsutbyten och för att skapa synergieffekter mellan samverkans-/samordningsgrupperna bjuds samordnarna/koordinatorerna in till vart annat möte.



KOMMUNIKATION, INFORMATION OCH KONTAKTVÄGAR

Nya Perspektiv är samverkan mellan länets 16 kommuner och regionen. För att tydliggöra detta används varumärket Värmland som kommunikationsunderlag och Nya Perspektiv kommer att ha en egen symbol.

För att budskap och information ska nå ut till de som berörs är spridning via nätverk, i personliga möten, i lednings- och arbetsgrupper inom respektive huvudman av stor vikt. Samtliga involverade i Nya Perspektiv har en roll som ambassadörer för arbetet.

För att underlätta samverkan så samlas all information (Politiskt inriktningsdokument, Aktuellt perspektiv, dokumentation från det årliga seminariet, gällande avtal/överenskommelse/riktlinjer med mera) på Nya Perspektivs webbplats.

www.regionvarmland.se/utveckling-tillvaxt/nya-perspektiv/

Där finns även beskrivningar av pågående arbeten i samverkans-/samordningsgrupper, kontaktvägar etcetera.

TILLIT OCH FÖRTROENDE BYGGS GENOM STRATEGISKA NÄTVERK

Samverkan kring Nya Perspektivs gemensamma utmaningar sker i länsövergripande samverkans-/samordningsgrupper. För närvarande är grupperna Barna-, Ungdoms-, Vuxen- och Äldrelivet, God och nära vård hälsa och omsorg, Regional koordinering psykisk hälsa (RKPH), Samverkan vid utskrivna från slutenvård (nedan kallad grupperna). För att säkerställa kontinuitet bör grupperna inte bestå av fler än åtta personer samt samordnarna/koordinatorerna.

När nya representanter behöver utses sker ett gemensamt arbete med att finna lämpliga sådana. Det är Beredningsgruppen som formellt väljer in nya och följande principer är vägledande:

- En balans mellan representanter från kommunerna, regionen.
- Att det finns en spridning över länet.
- Grupperna leds av samordnare/koordinatorer.
- Deltagare bör ha ett linjeansvar för det aktuella området då arbetet utgår från det egna uppdraget i linjeorganisationen.
- Är tvärprofessionellt sammansatta.

När hela länet är representerat med bred sammansättning av funktioner kopplade till strategiska nätverk kan information, lärdomar, erfarenheter spridas på ett effektivt sätt. Grupperna behöver säkerställa, så långt som möjligt, att uppdragen och resultaten är förankrade innan beredningsgruppen ställer sig bakom förslaget eller rekommendationen.

I grupperna finns utvecklingsledare Nya Perspektiv som bl a stödjer samordning och initiativ i grupperna. I flera grupper finns även folkhälsostateger som bidrar med folkhälsokompetens. Vissa grupper har processtöd.

De funktioner som finns i grupperna kan behöva ändras över tid, beroende på vilka aktiviteter som ska fokuseras på. Vid behov bjuds sakkunniga in.

Beredningsgruppen leder, styr och stödjer arbetet och får kontinuerligt återkoppling från grupperna vid beredningsgruppens möten. Det innebär bland annat att initiativ till exempelvis utvecklingsarbeten inom ramen för Nya Perspektivs ansvarsområde ska beslutas om av beredningsgruppen. Detta minimerar även risken för att samverkan sker på flera håll och i olika stuprör.

GEMENSAMMA UTMANINGAR

Livsperspektiven

Beredningsgruppen har tillsatt fyra samverkansgrupper med representanter från kommunerna och regionen för livsperspektiven: Barnalivet, Ungdomslivet, Vuxenlivet och Äldrelivet.

Varje livsperspektiv har en gemensamt uttalad inriktning i sitt arbete. Den är vägledande för livsperspektivets arbete och utgör grund för vad som behöver samverkas kring. Intentionen med de gemensamma inriktningarna är att de ska leva en längre tidsperiod då arbetet kräver uthållighet.

De övergripande gemensamma målen med tillhörande indikatorer kan sägas vara en ”temperaturmätare” för högsta ledningen för att följa utvecklingen i kommunen och länet (bilaga 1).

Gemensam inriktning samverkansgruppen för utmaningen Barnalivet

Med utgångspunkt ur barnets perspektiv samverkar länets kommuner och regionen att tillsammans bidra till ökade förutsättningar för att barn i Värmland ska få möjlighet till god hälsa och trygga uppväxtförhållanden. Det innebär bland annat att stimulera och möjliggöra tidiga hälsofrämjande/förebyggande insatser och samordning av riktade insatser.

Extra fokus läggs på särskilt sårbara grupper: barn som växer upp under svåra hemförhållanden, barn med psykisk ohälsa, övervikt inklusive fetma, långvarig sjukdom eller funktionsnedsättning samt asylsökande och nyanlända barn.”

Samordnare: Anna Falk, Munkfors, Monica Hammar, Region Värmland. **Utvecklingsledare**

Nya Perspektiv: Josefine Weiteschat.



Gemensam inriktning samverkansgruppen för utmaningen Ungdomslivet

Länets kommuner och regionen samverkar för att skapa förutsättningar så att alla ungdomar får en trygg uppväxt samt en skolgång som är inkluderande och främjar deras utveckling, delaktighet och lärande samt en livslång lust att lära.

Samverkan ska bidra till att ge fler ungdomar en lyckad skolgång, den viktigaste faktorn för barns framtida hälsa. Att tidigt fånga upp signaler om behov av stöd eller ohälsa ger möjligheter till tidiga insatser.

Samordnare: May Bjerklund, Årjäng, Åsa Wahlén, Region Värmland. **Utvecklingsledare**

Nya Perspektiv: Josefine Weiteschat.



Gemensam inriktning samverkansgruppen för utmaningen Vuxenlivet

Länets kommuner och regionen samverkar för att skapa förutsättningar för ett bra liv i Värmland. Viktiga faktorer är den enskildes upplevelse av god hälsa, förankring i arbetslivet och ett hållbart arbetsliv som bidrar till egenförsörjning. Invånarnas behov följer inte organisatoriska gränser och det handlar om att se individen och dennes behov, att vara uppmärksam för att tidigt kunna upptäcka behov och ge rätt stöd. Att arbeta aktivt för att identifiera och

ta bort mellanrummen mellan kommuner och regionen, att göra det lilla extra, så att tjänsterna/utbudet ska upplevas sömlöst är fokus i arbetet.

Arbetet ska koncentreras kring integration och delaktighet i samhället, suicidprevention samt samverkan gällande gruppen med samsjuklighet.

Samordnare: Jeanette Tillman personligt ombud Värmland, Ingela Agnarsson, Region Värmland. **Utvecklingsledare Nya Perspektiv:** Birgit Häger.

Gemensam inriktning samverkansgruppen för utmaningen Äldrelivet

Länets kommuner och regionen samverkar för att skapa förutsättningar för en trygg och frisk ålderdom och ett bättre liv för äldre i Värmland samt för ett värdigt slut. Med fokus på hälsofrämjande och förebyggande insatser koncentreras arbetet kring två huvudområden, levnadsvanor och psykisk hälsa. Med särskilt intresse följer vi läget för äldre gällande suicid, ensamhet och fallolyckor.

Samordnare: Isa Nyberg, Hagfors, Annika Dahlgren, Region Värmland. **Utvecklingsledare Nya Perspektiv:** Birgit Häger.



Samverkansgruppernas uppdrag

- Identifiera och tydliggör pågående större aktiviteter i länet som berör livsperspektivet. Bidra till att dessa får kännedom om varandra.
- Identifiera områden som faller mellan stolarna och lyfta förslag på förbättrings- och utvecklingsarbeten till beredningsgruppen för beslut om åtgärd.
- Identifiera och hantera gränssnittsfrågor.
- Stimulera samverkan i länet och spridning av erfarenheter.
- Stödja lokal implementering av resultat och erfarenheter till kommunerna och regionen via de stödjande strukturer som finns: berörda strategiska nätverk och geografiska områden.
- Använda de strategiska nätverken, som samverkansgruppens medlemmar finns representerade i, för spridning av information och dialog åt båda håll.
- Se till att redan beprövade och evidensbaserade metoder prioriteras i de länsgemensamma uppdragen.
- Utifrån nuläge och gemensamma inriktningar välja fokusområde som behöver belysas och arbetas med (stora/komplexa behov etc).
- Vid behov lyfta frågan om revidering av överenskommelser och riktlinjer till beredningsgruppen.

Utmaningarna arbetar ur ett livscykelperspektiv med särskilt fokus på psykisk hälsa och goda levnadsvanor finns möjligheter till synergieffekter vid genomlysning av mål, prioritering av utvecklingsinsatser med mera. Ju tidigare ett behov upptäcks, desto större är chanserna att rätt åtgärder kan sättas in.

Arbetet startas i januari med beredningsgruppens workshop som syftar till att öka kunskapen, analysera och prioritera tillsammans samt konkretisera utvecklingsarbetena med utgångspunkt i gemensamma inriktningar livsperspektiven och befolkningens behov. Beredningsgruppens workshop är en viktig arena för att även säkra gränssnittsövergångar mellan utmaningarna.

Gemensamma mål kräver gemensamma krafter

Att ta några steg i taget i rätt riktning stimulerar till ytterligare förbättringar. De gemensamma övergripande målen, som mäts via indikatorer, tydliggör grupper och områden som särskilt behöver våra gemensamma insatser för att främja psykisk hälsa och goda levnadsvanor (bilaga 1).

En strävan är att utifrån aktuella befolkningsdata för Värmland använda samma indikatorer som inom Strategi för hälsa (SKR) (läs mer under Bakgrund och historik på bilaga 3) som också är relevanta för Värmland för att möjliggöra jämförelser nationellt. Arbetet kräver uthållighet och ger på sikt en hållbar utveckling. SKR kommer under våren 2023 och släppa en rapport kring Strategi för hälsa. I och med det så kommer Nya Perspektiv att se över valda indikatorer, särskilt vad gäller God kvalitet ur ett elev-, brukar- och patientperspektiv.

I Kommun- och landstingsdatabasen (Kolada), Rådet för främjande av kommunala analyser (RKA) kan de flesta målen följas med en enkel knapptryckning, en jämförelse kan göras med övriga län och inte minst en jämförelse av hur kommunen/regionen själva förflyttar sig över tid.

Regionens folkhälsoanalytiker har ansvaret för att ta fram underlag, stödja analys och ta fram Aktuellt perspektiv tillsammans med beredningsgruppen.

God och nära vård, hälsa och omsorg

– Tillsammans utvecklar vi god och nära vård, hälsa och omsorg

Nära vård är en omställning som pågår i hela landet. Det handlar om att flytta vård, hälsa och omsorg närmare invånarna. Kärnan är ett personcentrerat förhållnings-sätt som utgår från individens behov och förutsättningar. Det handlar också om hållbara arbetsplatser där medarbetarnas kompetens tas tillvara.

Omställningen är nödvändig för att klara av utmaningen med att allt fler lever med en eller flera kroniska sjukdomar, samtidigt som vi ser en förändrad befolk-ningsstruktur, där färre personer i framtiden ska ta hand om fler. Det innebär utmaningar för såväl ekonomin som för kompetensförsörjningen. För att klara av dessa utmaningar ska vi tydligare samordna våra gemensamma resurser och arbeta mer proaktivt. Målet är att skapa hållbara välfärdstjänster med hög kvalitet som invånare, brukare/patienter och närstående känner delaktighet och trygghet i och förtroende för.

Samordningsgrupp

Beredningsgruppen har tillsatt en samordningsgrupp med representanter från kommuner och regionen med uppdrag att driva processen att ta fram en gemensam målbild och färdplan för länet. Målbilden godkändes under våren 2022 av samtliga huvudmän som också åtog sig att arbeta i enlighet med den. Samordningsgruppen har därefter drivit processen att ta fram en färdplan, som riktar sig till tjänsteperso-ner i ledande befattning inom regionen och kommunerna. Färdplanen godkändes av direktörsberedningen i januari 2023.

Samordningsgruppen kommer (tillsammans med en gemensam stödstruktur) att arbeta för att inspirera och stötta verksamheter i att accelerera arbetet mot Värmlands målbild genom att:

- Sprida kunskap om och engagemang om Värmlands målbild, färdplan och omställningen till god och nära vård, hälsa och omsorg,
- Sprida kännedom om och utveckla verktyg och utbildningar för att omsätta färdplanen till verklighet.
- Arbeta för spridning av och utbyte kring goda exempel i länet
- Följa upp och bevaka omställningen och relaterade parametrar/aktiviteter



Gemensam stödstruktur

En gemensam stödstruktur i omställningsarbetet är en av flera viktiga förutsättningar för att lyckas i länet som helhet. Olika verksamheter har kommit olika långt i omställningen och olika behov av stöd kommer att synliggöras fortlöpande. Stödstrukturen behöver därför vara en flexibel organisering som ser olika ut över tid. Det behöver vara möjligt för verksamheter att få stöd i att växla upp sitt omställningsarbete via och tillsammans med stödstrukturen. Stödstrukturen samordnas via Nya perspektiv.

Samordnare för samordningsgruppen Linnea Grankvist, Utvecklingsledare Nya Perspektiv och Samordnare för nära vård: Kristin Törnqvist, Region Värmland.

Regional koordinering psykisk hälsa

Psykisk hälsa är ett mångfacetterat område för hela samhället. Då de tidigare utmaningarna i Nya Perspektiv har utvecklats till att omfatta livsperspektiven (se mer under ”Bakgrund/historik, bilaga 3) har det blivit tydligt att det finns ett behov av en samordnande funktion för den gemensamma utvecklingen inom området psykisk hälsa och suicidprevention i länet.

En samlande arena för ett långsiktigt och tvärsektoriellt utvecklingsarbete för en bättre psykisk hälsa ska arbeta för att uppnå:

- ett mer hälsofrämjande samhälle och levnadsätt,
- individer som är rustade för att nå sin fulla potential och välmående,
- hållbara stöd till de som behöver.

Beredningsgruppen har tillsatt en samordningsgrupp med representanter från kommunerna och regionen, Regional Koordinering Psykisk Hälsa (RKPH). Gruppens uppgift kvarstår även om det i framtiden blir förändringar av de riktade statsbidragen gällande överenskommelsen insatser inom områdena psykisk hälsa och suicidprevention. Beredningsgruppen är styrgrupp för arbetet. Samordningsgruppen har utvecklat samverkan med brukar- och anhörigorganisationer genom Nationell samverkan för psykisk hälsa (NSPH) i Värmland.

Idag får Värmland länsgemensamma stimulansmedel. De syftar till att driva på och förstärka utvecklingsarbete i länet samt för att stärka samarbetet kring vissa grupper. De områden det handlar om är;

- En mer sammanhållen, behovsanpassad vård och omsorg för personer med samsjuklighet, samordnare Sophia Alm och Anna-Carin Johansson.
- En systematiskt patient-, brukare- och anhörigmedverkan i vården och omsorgen, kontaktperson Lina Larhult.
- Stärkt och utvecklat suicidpreventivt arbete, samordnare Karen O’Quin.
- Främja psykisk hälsa och förebygga psykisk ohälsa bland barn och unga – medel till ungdomsmottagningar, samordnare Carina Mäkinen.

För arbetet finns länsgemensamma planer för god psykisk hälsa och suicidprevention.

Koordinatorer: Sophia Alm, Karlstads kommun representerar kommunerna och Anna-Carin Johansson representerar Region Värmland.



Samordningsgruppens uppdrag

Planen för god psykisk hälsa i Värmland är vägvisare för arbetet framöver. Den utgår från två strategiska inriktningar, kunskaps- och behovsbaserade insatser samt regional koordinering psykisk hälsa. Planen följs upp årligen och kommer att revideras 2024. Den länsgemensamma planen för suicidprevention har även den insatsområden med exempel på åtgärder. Denna plan följs också upp årligen. Den regionala samordnaren för suicidprevention har övergripande ansvar för uppföljning.

- Bevaka nyheter, signaler och statsbidrag via SKR gällande utvecklingen inom området psykisk hälsa. Koordinatorerna ska vara länets officiella samordnare gentemot SKR gällande utvecklingsarbetet inom området.
- Regionens koordinator ansvarar för stimulansmedel som tilldelas länet inom ramen för RKPH för olika aktiviteter och insatser. Det innebär att rekvirera pengarna och svara för återrapportering/ samverkansredovisning.
- Samordningsgruppen samordnar den formella hanteringen av lagstadgade överenskommelser (personer med psykisk funktionsnedsättning, placerade barn samt skadligt bruk och beroende). I övrigt bidrar samordningsgruppen i övriga gemensamma avtal och överenskommelser som rör samverkan utifrån psykisk ohälsa.
- En framgångsfaktor är att livsperspektiven är representerade i RKPH för att möjliggöra kommunikation kring vilka insatsområden som ska fokuseras på och vilka insatser som behöver samordnas.
- Gruppen kallar till möte med företrädare för verksamheter i samtliga kommuner och regionen, gärna med inspel från SKR, minst två gånger per år.
- Samordningsgruppen kommunicerar regelbundet med kommunrepresentanter och regionrepresentanter som inte ingår i gruppen.

Samverkan vid utskrivning från slutenvård

Beredningsgruppen har tillsatt en samordningsgrupp med representanter från kommunerna och regionen och som har till uppgift att arbeta med överenskommelse och riktlinjer gällande samverkan vid utskrivning från slutenvården. Under 2023 ska arbetet med revidering av överenskommelsen påbörjas samtidigt som riktlinjen för utskrivning av barn- och unga ska implementeras. Samordnare Birgit Häger, utvecklingsledare Nya Perspektiv. ■

Bilagor

till politiskt inriktningsdokument

Bilaga 1

Gemensamma övergripande målsättningar/indikatorer

Bilaga 2

Angränsande och kompletterande arbeten

Bilaga 3

Bakgrund och historik

Bilaga 4

"Årshjul" för politisk styrgrupp och beredningsgrupp

Aktuellt perspektiv redovisas i separat bilaga.



Bilaga 1 – Nya Perspektivs gemensamma övergripande mål

Målen ska ses som tidsbestämda ambitioner, rör vi oss i rätt riktning? De är utvalda för att de berör stora befolkningsgrupper och för att den samlade kompetensen inom barn och utbildning, socialtjänst, omsorg, hälso- och sjukvård inklusive tandvård behöver samordnas bättre för att få effekt. Målen kan även ses som en ambition kopplat till arbetet med Nära vård och Regional koordinering psykisk hälsa. Resultat redovisas i Aktuellt perspektiv där jämförelser kan göras.

EN GOD OCH JÄMLIK HÄLSA	▼ = minska ▲ = öka
Färre barn (8 månaders ålder) ska utsättas för tobaksrökning i hemmet.	▼ 2 procentenheter
Färre 3-åriga barn ska ha karies, kariesfrihet ska öka.	▲ 2 procentenheter
Färre andel 4-åringar med övervikt eller fetma.	▼ 2 procentenheter
Fler elever i årskurs 9 ska vara behöriga till yrkesprogram.	▲ 2 procentenheter
Fler gymnasieelever ska ta examen inom 4 år.	▲ 3 procentenheter
Fler barn som varit placerade hela årskursen 9 ska som 20-åringar ha avslutat treårigt gymnasium.	▲ 3 procentenheter
Minska andelen unga, 16–24 år, som varken studerar eller arbetar.	▼ 2 procentenheter
Fler nyanlända i arbete eller studier 90 dagar efter etableringsuppdraget.	▲ 7 procentenheter
Invånare 16-84 år, stillasittande mer än 7 timmar per dag ska minska.	▼ 5 procentenheter
Minska antalet äldre (80+) som drabbas av fallskador.	▼ 1000/100 000 inv.
Antal självmord (suicid) för män och kvinnor i lä	▼
GOD KVALITET GENOM ELEV-, BRUKAR-, PATIENTUPPLEVELSER	
Fler elever ska känna sig trygga i skolan, årskurs 5.	▲ 2 procentenheter
Fler elever ska känna att de får hjälp i skolan när det behöver det, årskurs 5.	▲ 2 procentenheter
Fler elever ska känna att skolarbetet gör dem så nyfikna att de får lust att lära sig mer, årskurs 5.	▲ 2 procentenheter
Fler brukare i hemtjänsten och äldreomsorgen ska ha en positiv upplevelse kring bemötande, förtroende, trygghet.	▲ 3 procentenheter
Fler brukare i individ- och familjeomsorgen ska uppleva en förbättrad situation efter kontakt med Socialtjänsten.	▲ 2 procentenheter
Fler brukare inom funktionshinderområdet ska uppleva att de får bestämma om saker som är viktiga för dem i sin dagliga verksamhet	▲ 2 procentenheter
Fler patienter ska uppleva bättre kvalitet vad avser kontinuitet och koordinering i primärvård	▲ 2 procentenheter
Fler patienter ska uppleva bättre kvalitet vad avser respekt och bemötande i primärvården	▲ 2 procentenheter
Fler patienter ska uppleva bättre kvalitet vad avser emotionellt stöd i primärvården.	▲ 2 procentenheter
HÅLLBART OCH UTHÅLLIGT	
Medellivslängden för kvinnor och män ska öka över tid, skillnader mellan grupper ska minska.	▲ skillnader, minska
Färre barn och unga ska leva i ekonomist utsatta hushåll.	▼ 2 procentenheter
Fler personer i åldrarna 18–84 år ska uppge att de upplever en god hälsa	▲ 3 procentenheter
Fler personer i åldrarna 18–84 år ska uppge att de känner tillit till andra.	▲ 2 procentenheter
Invånare 85+ år som upplever ofrivillig ensamhet, kvinnor/män.	▼

Bilaga 2 – Angränsande och kompletterande arbeten

Agenda 2030 är en agenda för ett hållbart samhälle. De globala målen är en agenda för hållbar utveckling som världens länder antagit och finns till för att uppnå fyra saker till år 2030: att avskaffa extrem fattigdom, att minska ojämlikheter och orättvisor i världen, att främja fred och rättvisa och att lösa klimatkrisen.

Glokala Sverige är ett kommunikations- och utbildningsprojekt för att stötta, stimulera och engagera kommuner och regioner i arbetet med Agenda 2030 och de globala målen för hållbar utveckling.

Strategi för hälsa (SKR). Att förbättra hälsan i befolkningen är nödvändigt för att klara de demografiska utmaningar vi har framför oss, där fler behöver välfärdstjänster samtidigt som den arbetsföra befolkningen och därmed skatteintäkterna minskar. Befolkningens hälsa både påverkas av och påverkar välfärdens verksamheter, det vill säga att förbättra hälsan hos alla är av avgörande betydelse för att klara verksamheterna in i framtiden. SKR styrelse har beslutat att anta Strategi för hälsa och att stödja kommuner, landsting och regioner i arbetet för att nå de gemensamma målen i strategin.

God och nära vård (SKR) Vården behöver komma närmare patienten och brukaren. För att hälso- och sjukvården och den kommunala vård- och omsorgen ska vara fortsatt effektiv och av hög kvalitet och för att kunna möta den demografiska utvecklingen och invånarnas behov på ett bättre sätt, krävs en omställning av hela vårdkedjan. SKR:s roll är att stödja och synliggöra kommunernas och regionernas arbete för nära vård.

Strategi för hälsa, God och nära vård samt Kraftsamling psykisk hälsas gemensamma fokus är:

- Att skapa förutsättningar för ett mer hälsofrämjande samhälle.
- Att individer ges förutsättningar att uppnå bästa möjliga hälsa och är rustade att nå sin fulla potential.
- Valfungerande och behovsanpassade välfärdstjänster.

Under 2018 etablerade landsting och regioner, med stöd av SKR, ett gemensamt system för *kunskapsstyrning*. Kunskapsstyrningen ska bidra till en kunskapsbaserad, jämlik och resurseffektiv vård. Bästa möjliga kunskap ska finnas tillgänglig vid varje möte mellan vårdpersonal och patient.

Värmlandsstrategin 2040 är ett gemensamt verktyg för att skapa det Värmland vi vill ha och behöver i många år framåt. Strategin och visionen ”Ett hållbart Värmland som förändrar världen” är ett riktmärke för olika aktörer med olika uppdrag och styrformer. Det regionala ledarskapet ska gå före och visa vägen, det vill säga: Värmlands kommuner, Region Värmland, Länsstyrelsen Värmland, Karlstads universitet, idéburen sektor, kluster- och näringslivsorganisationer och andra regionala aktörer. Strategin ses över minst en gång varje mandatperiod. Nya Perspektiv är en del i att bidra mot den gemensamma visionen och målen.

Region Värmlands folkhälsostrategiska plan 2022–2030 tydliggör Region Värmlands folkhälsouppdrag och vilka insatsområden som är viktiga. Planen ska fungera som inspiration och vägledning för systematiskt och långsiktigt folkhälsoarbete och är styrande för det folkhälsostrategiska arbetet inom Region Värmland. Planen har två strategiska mål som beskriver de steg som behöver tas i arbetet mot det långsiktiga målet.

- Förbättra förutsättningar för god, jämlik och jämställd hälsa i befolkningen. Särskilda fokusområden för Värmland: utbildningsnivå, bostadsort och socioekonomi, barn och unga, äldre.
- Förbättrade organisatoriska förutsättningar för folkhälsoarbete.

Region Värmlands folkhälsostrategiska uppdrag innebär att driva, stötta och samordna det folkhälsostrategiska arbetet i länet.

Värmlands läns vårdförbund ansvarar tillsammans med Region Värmland för det långsiktiga utvecklingsarbetet inom missbruks- och beroendevården i länet.

Det finns andra grupper som på olika håll i länet arbetar med liknande och angränsande frågor. Uppdragen kan utgå från projektsatsningar eller vara del i ordinarie verksamhet. Grupperna rapporterar till olika nivåer i förvaltningsledning, ibland även till politisk ledning.

En ökad synkronisering ger synergieffekter och skapar mervärde. Här kan som exempel nämnas nätverket för myndighetssamverkan Våld i nära relationer.

Samhällsråd Värmland samlar högsta ledningen för Länsstyrelsen Värmland, Polismyndigheten - Polisområde Värmland och Region Värmland. Rådet är en sammanhållande kraft som stöder länet på både regional och lokal nivå. Samhällsrådet verkar länsövergripande, underlättar samarbete och prioriterar viktiga frågor. Arbetet kraftsamlas vid speciella och akuta behov.

Bilaga 3 – Bakgrund och historik

Utvecklingsarbetet Nya Perspektiv startade 2007 med utgångspunkt från huvudmännens gemensamma ansvar för invånarnas bästa. I enkätundersökningen Liv & Hälsa tillfrågades invånare över 18 år om hälsa, levnadsvanor och livsvillkor. Analyser av resultatet i 2004 års undersökning visade på fyra, för kommunerna och före detta landstinget, gemensamma utvecklingsområden och utmaningar: Barns hälsa och uppväxtvillkor, Riskbruk och riskbeteende, Psykisk hälsa och Äldres hälsa.

Ledande förtroendevalda och tjänstepersoner träffades regelbundet och fördjupade dialogen. Behoven för hela befolkningen i länet blev tydligare när barn- och bildningsnämnderna anslöt i utvecklingsarbetet år 2012.

De förtroendevaldas roll är att vara företrädare för invånarna och deras behov, ange inriktning och peka på de resultat som ska uppnås och följa upp. Tjänstepersonerna ansvarar för att överenskommen inriktning och önskat resultat/erfarenheter integreras i ordinarie arbete i respektive organisation.

Efter tio gemensamma seminarier fram till 2015 fördes samtal mellan Nya Perspektivs politiska styrgrupp och samtliga kommunledningar och landstingsledning – *Hur ska Nya Perspektiv utvecklas?* Vid samtliga möten framkom att samverkansarenan Nya Perspektiv uppfattas som viktig och värdefull samt bidrar till ökad tillit och förtroende. Dialogen under de årliga konferenserna ger gemensam syn på, och kunskap om, de likartade problemen i länet. Vikten av uthållighet togs upp på flera möten.

Arbetet med Nya Perspektiv har letts via kommunalförbundet Region Värmland, en neutral part i förhållande till kommunerna och landstinget. I och med regionbildningen 2019 var det viktigt att hitta en jämbördig arena för arbetet, vilket ledde till Värmlandsrådet. 2023 utsågs Värmlandsrådets Ordföranderåd som utgångspunkt för arbetet.

STRATEGI FÖR HÄLSA

Under 2017 antogs Strategi för hälsa av SKR styrelse, Nya Perspektiv har varit modell för arbetet. Strategi för hälsa innebär att Sveriges viktiga välfärdsverksamheter - skola, socialtjänst, vård- och omsorg samt hälso- och sjukvård behöver styras och samordnas för att främja hälsa och förebygga ohälsa. Detta genom att arbeta mot ett antal gemensamma mål, som tagits fram i den nationella strategin för hälsa: En god och jämlik hälsa, God kvalitet ur elev-, brukar-, patientperspektiv samt Hållbar och uthålligt.

NYA PERSPEKTIV UTVECKLAS

Under 2018-2019 diskuterades utvecklingen av Nya Perspektiv med utmaningarnas samordnare och i utmaningarnas arbetsgrupper. En bred samsyn fanns om att utveckla utmaningarnas arbete mot ett livscykelperspektiv, vilket nu genomförts på motsvarande sätt som Strategi för hälsa. Samtliga utmaningar, nu i ett tydligare livscykelperspektiv, får särskilt i uppdrag att fokusera på psykisk hälsa och goda levnadsvanor. Flera av målen i Nya Perspektiv är därför valda för att spegla områden som påverkar dessa områden.

Bilaga 4 – Översikt arbetssätt med start augusti 2023

Värmlandsrådets möten: VR, Ordföranderådets möten: OR.

MÅN	VR/OR	POLITISK STYRGRUPP	BEREDNINGSGRUPP
Aug 2023	OR 25	Möte politisk styrgrupp Politisk styrgrupp anger inriktning för nästa års seminarium.	Beredningsgruppens möte. Beredningsgruppens Aktualitetskonferens
Sep	VR 15		Beredningsgruppens möte. Samordnarna för livsperspektiven, Nära vård samt koordinatörerna för RKPH deltar. Reflektioner från beredningsgruppen samt samordnarna inför arbetet med politiskt inriktningsdokument samt Aktuellt perspektiv. Planeringsgrupp påbörjar arbetet med nästa års Nya Perspektivs seminarium.
Okt	OR 20	Möte politisk styrgrupp. Genomgång av och inhämtande av styrgruppens medskick inför fortsatt arbete med politiskt inriktningsdokument och samt Aktuellt perspektiv.	Beredningsgruppens möte.
Nov	VR 24		Beredningsgruppens möte. Samordnarna för livsperspektiven, Nära vård samt koordinatörerna för FKPH deltar. Beredningsgruppens Inspirationskonferens.

BILAGOR

MÅN	VR/OR	POLITISK STYRGRUPP	BEREDNINGSGRUPP
Dec	OR 15	Politisk styrgrupp preciserar innehållet i nästa års seminarium samt inhämtar synpunkter på politiskt inriktningsdokument från Ordföranderådet. Politiskt inriktningsdokument fastställs och skickas ut för att möjliggöra inarbetning i kommunernas och regionens ordinarie planering.	Beredningsgruppens möte. Förankring av seminarieinnehåll. Genomgång av utkast till politiskt inriktningsdokument.
Jan 2024		Sändlista/ inbjudningslista fastställs. Uppdatering av Aktuellt perspektiv sker till och med april.	Beredningsgruppens möte. Samordnarna för livsperspektiven, Nära vård samt koordinatörerna för RKPH deltar. Beredningsgruppen delger den politiska styrgruppen sina reflektioner kring Aktuellt perspektiv inklusive eventuella förslag om ambitionshöjningar.
Feb		Utskick inbjudan med anmälan.	Beredningsgruppens möte. Förankring av seminarieinnehåll, genomgång av utkast till politiskt inriktningsdokument.
Mar		Möte politisk styrgrupp.	Beredningsgruppens möte. Samordnarna för livsperspektiven, Nära vård samt koordinatörerna för RKPH deltar.
Apr		Politisk styrgrupp godkänner detaljprogrammet. Detaljprogram, Aktuellt perspektiv samt bekräftelse på anmälan till seminariet skickas ut.	Beredningsgruppens möte.
Maj		Nya Perspektivs seminarium. Kärnvärden som ska speglas på seminarierna: Invånarföreträdare, roller och ansvar, kunskap om invånares behov.	Nya Perspektivs seminarium. Samordnarna för utmaningarna i livsperspektiven, Nära vård samt koordinatörerna för RKPH deltar. Beredningsgruppens möte.
Jun		Politiska styrgruppen lämnar över seminarierapporten Ordföranderådet. Utskick seminarierapport till respektive huvudman samt deltagarna. Ansvarig för politiskt inriktningsdokument 2024 utses.	Beredningsgruppens möte.
Jul			





en del av
VÄRMLAND