

Dokumenttyp <b>Strategi</b>	Ansvarig verksamhet <b>Säkerhets- och beredskapsenheten</b>	Version <b>1</b>	Antal sidor <b>13</b>
Dokumentägare <b>Anna-Lena Wingquist</b>	Fastställare <b>Landstingsstyrelsen</b>	Giltig fr.o.m. <b>2018-02-21</b>	Giltig t.o.m. <b>2018-12-31</b>

## **Säkerhetsstrategi för Landstinget i Värmland**

Gäller för: Landstinget i Värmland

## Innehållsförteckning

<b>Bakgrund</b> .....	<b>3</b>
<b>Syfte</b> .....	<b>3</b>
<b>Mål</b> .....	<b>4</b>
<b>Avgränsning</b> .....	<b>4</b>
<b>Arbetsätt</b> .....	<b>5</b>
<b>Organisation och ansvar</b> .....	<b>5</b>
Landstingsstyrelsen .....	5
Landstingsdirektör.....	5
Säkerhets- och beredskapschef .....	6
Säkerhetssamordnare.....	6
Informationssäkerhetsansvarig .....	6
IT-säkerhetsansvarig .....	7
Chefer .....	7
Medarbetare.....	7
Samverkansforum.....	7
Regionalt säkerhetsråd .....	7
Lokala säkerhetsråd.....	8
Allmänna säkerhetsgruppen (ASG) .....	8
Informationssäkerhetsrådet .....	8
<b>Områden</b> .....	<b>9</b>
Personskydd (skydd mot våld och hot om våld) .....	9
Skal- och tillträdesskydd .....	9
Brandskydd .....	10
Informationssäkerhet .....	10
IT-säkerhet.....	11
Säkerhetsskydd .....	11
<b>Styrande dokument</b> .....	<b>11</b>
<b>Avvikelse- och incidentrapportering</b> .....	<b>12</b>
<b>Ekonomi</b> .....	<b>12</b>
<b>Samordning</b> .....	<b>12</b>
<b>Styrning och uppföljning</b> .....	<b>13</b>

## Bakgrund

Landstingets verksamheter ska fungera i fred, kris och krig. En förutsättning för detta är en väl avvägd säkerhetsnivå där ett systematiskt säkerhetsarbete bedrivs på samtliga nivåer i organisationen samt ett säkerhetsmedvetande hos varje medarbetare. Säkerhetsarbetet ska utgöra ett stöd som gör att rutiner och arbetsmetoder i verksamheten ger en rimlig säkerhet och en rationell verksamhet. I takt med teknikutvecklingen i omvärlden och det hårdnande samhällsklimatet har hotbilderna blivit mångfacetterade och komplicerade, vilket ställer allt högre krav liksom lägger större vikt på arbetet med risk- och sårbarhetsanalyser, rutiner och handlingsberedskap.

Landstinget i Värmlands säkerhetsarbete ska:

- Främst bedrivs förebyggande,
- Baseras på riskbedömningar,
- Ständigt förbättras genom uppföljning och utvärdering av uppsatta mål,
- Vara en naturlig del i det dagliga arbetet *samt*
- Bedrivs på alla nivåer för att säkerställa att verksamheten kan fortsätta bedrivs oavsett omständigheter.

I arbetet ska resurser finnas för att hantera uppkomna hot och risker.

Med säkerhetsarbete avses i detta dokument de samlade åtgärder inom Landstinget i Värmlands verksamhet som syftar till att förebygga, förhindra och begränsa skador på människor, egendom, miljö samt påverkan på information.

Inom krisberedskapsområdet, det vill säga vid allvarlig och extraordinär händelse, har landstinget främst två landstingsövergripande planer. Dels *Regional plan vid allvarliga och extraordinära händelser* som beskriver hur landstinget i Värmland ska leda och hantera allvarliga händelser oavsett händelsens art. Syftet med planen är att klargöra övergripande ansvar och uppgifter inom området krisberedskap. Dels *Epidemiberedskapsplan och pandemiplanering för Landstinget i Värmland*. Epidemiberedskapsplanens syfte är i första hand att beskriva hur arbetet ska ledas vid epidemier som inte kan hanteras av sjukvårdens ordinarie organisation. En epidemi hanteras som en allvarlig händelse och landstingets krisorganisation ska aktiveras. Befintliga planer finns inom krisberedskapsområdet och berörs därmed inte vidare i denna säkerhetsstrategi.

## Syfte

Syftet med säkerhetsstrategin är att tydliggöra landstingets säkerhetsarbete inom *personskydd (skydd mot våld och hot om våld), skal- och tillträdesskydd, brandskydd, informationssäkerhet, IT-säkerhet och säkerhetsskydd*. Syftet med strategin är såväl att ställa krav som att vara ett stöd i att skapa ett säkert och robust landsting med högt förtroende.

## Mål

Målet med landstingets säkerhetsarbete är att tillhandahålla en trygg och säker miljö för patienter, närstående, medarbetare, förtroendevalda och andra som kommer i kontakt med landstingets verksamheter.

Målet är också att skydda alla dess tillgångar, både i form av materiella samt immateriella värden. I säkerhetsarbetet prioriteras skydd av liv, hälsa och den personliga integriteten.

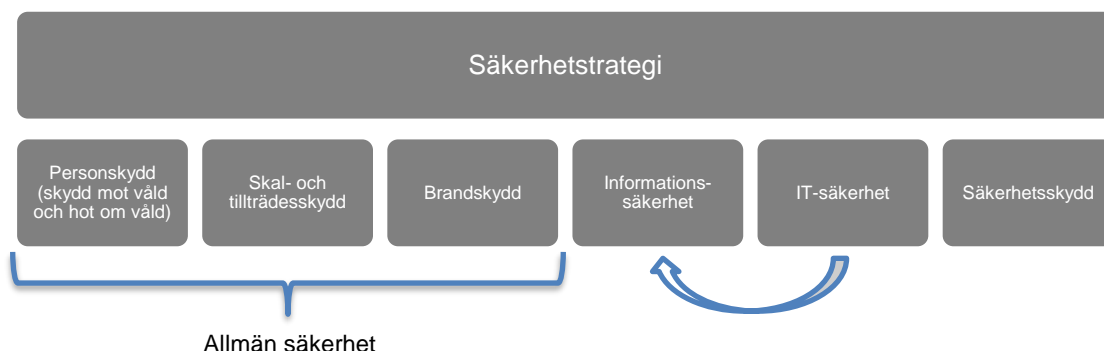
Landstinget ska arbeta med planering som säkerställer verksamhetens kontinuitet. Kritiska verksamheter ska kunna upprätthållas vid katastrofsituation, störning eller avbrott.

## Avgränsning

Begreppet säkerhet är omfattande och rymmer ett stort antal specifika områden, så som exempelvis IT-säkerhet, informationssäkerhet, miljösäkerhet och patientsäkerhet. Samtliga områden påverkar varandra och arbetet som bedrivs inom dessa områden bör därmed beaktas sinsemellan. Följande säkerhetsstrategi behandlar ett specifikt urval av säkerhetsområden som anges i det följande:

- *Personskydd (skydd mot våld och hot om våld)*
- *Skal- och tillträdesskydd*
- *Brandskydd*
- *Informationssäkerhet*
- *IT-säkerhet*
- *Säkerhetsskydd.*

*Personskydd (skydd mot våld och hot om våld), skal- och tillträdesskydd samt brandskydd* ingår i området allmän säkerhet. *Informationssäkerhet* består av administrativ säkerhet och teknisk säkerhet. Administrativ säkerhet avser regelverk och utbildning. Den tekniska säkerheten består av *IT-säkerhet* och fysisk säkerhet. Säkerhetsstrategins områden och dess kopplingar till varandra tydliggörs nedan.



## Arbetsätt

Säkerhetsarbetet inom Landstinget i Värmland ska bedrivas systematiskt enligt *Planera, Göra, Studera, Agera* (PGSA<sup>1</sup>). Detta innebär att på ett organiserat och strukturerat sätt planera, utbilda, dokumentera, kontrollera och följa upp arbetet i syfte att ständigt förbättra säkerhetsläget. Säkerhetsaspekten ska beaktas tidigt vid förändringar i verksamhet, lokaler eller tekniska system.

I säkerhetsarbetet ingår att:

- Genomföra risk- och sårbarhetsanalyser.
- Genomföra säkerhetsanalyser.
- Upptäcka, sammanställa, analysera, dokumentera, värdera och åtgärda oönskade händelser.
- Dra lärdom av inträffade händelser, störningar och skador och använda denna lärdom i framtida verksamhets- och säkerhetsplanering.
- Säkerställa att beredskap finns för att mildra effekterna av oönskade händelser genom exempelvis framtagande av reservrutiner.
- Etablera en säkerhetskultur genom information och utbildning.
- Följa upp och utvärdera säkerhetsarbetet.

Säkerhetsåtgärder ska baseras på avvägningar där kostnader och användbarhet vägs mot de tillgångar som ska skyddas samt de risker och sårbarheter som identifierats.

## Organisation och ansvar

Landstinget ska ha en säkerhetsorganisation som kontinuerligt arbetar med säkerhetsfrågor. Det ska finnas samverkansforum på regional och lokal nivå där säkerhetsfrågor drivs tillsammans med landstingets övriga verksamheter. Det ska finnas en definierad kontaktväg till samtliga verksamheter för säkerhetsfrågor.

### Landstingsstyrelsen

Landstingsstyrelsen har ansvar för utveckling, samordning, uppföljning och utvärdering i landstinget. Styrelsen ansvarar även för att nödvändiga direktiv till verksamheterna tas fram och fastställs. Landstingsstyrelsen fastställer säkerhetsstrategin.

### Landstingsdirektör

Landstingsdirektören har det övergripande ansvaret för landstingets säkerhetsarbete och har landstingsstyrelsens uppdrag att utforma strategi och normerande riktlinjer för säkerhetsarbetet, tillse att det bedrivs så effektivt som möjligt samt visa ett tydligt stöd och fördela resurser så att säkerhetsmålen uppnås. Direktören ansvarar för att

---

<sup>1</sup> Svenska för Plan, Do, Check, Act (PDCA).

det finns mål och processer för säkerhetsarbetet samt att säkerhetsregler och beslut följs.

### **Säkerhets- och beredskapschef**

Säkerhets- och beredskapschefen ansvarar för landstingsövergripande samordning av säkerhetsarbetet som omfattar brandsäkerhet, personskydd, tillträdes- och inbrottskydd, skydd mot skadegörelse och sabotage. I funktionen ingår även ansvar för arbetet med säkerhetsskydd, krisberedskap samt försäkringar. Som stöd finns medarbetare inom säkerhets- och beredskapsenheten samt säkerhetssamordnare inom landstinget. I arbetet ingår att ansvara för inriktning, kravställning, stöttning, samordning, utveckling, tillsyn och uppföljning av säkerhetsarbetet. I ansvaret ingår bland annat att:

- Vara föredragande i det regionala säkerhetsrådet.
- Inhämta och sammanställa uppgifter om genomförda riskanalyser, konsekvenser och bedömningar av säkerheten som ett led i uppföljningen.
- På Landstingsdirektörens uppdrag begära in och sammanställa uppgifter med anledning av speciella risker, omständigheter och händelser.
- Vara remissinstans i säkerhetsfrågor.
- Ta initiativ till övergripande information, utbildning och övning.

### **Säkerhetssamordnare**

Säkerhetssamordnaren är den funktion inom Landstinget i Värmland som samordnar arbetet inom allmänsäkerhetsområdet i verksamheten, det vill säga frågor som rör personskydd (skydd mot våld och hot om våld), skal- och tillträdesskydd samt brandskydd. Säkerhetssamordnare ska finnas på varje sjukhus samt för övriga delar av landstingets verksamhet och ansvarar för att samordna det lokala säkerhetsarbetet inom sitt respektive geografiska område.

### **Informationssäkerhetsansvarig**

Enligt Socialstyrelsens föreskrifter och patientdatalagen ska vårdgivare utse en eller flera personer som ansvarar för informationssäkerhetsarbetet. Inom Landstinget i Värmland har informationssäkerhetsansvarig det ansvaret.

Informationssäkerhetsansvarig verkställer samordningen av informationssäkerhetsarbetet inom landstinget och förvaltar landstingets styrdokument rörande informationssäkerhet. Dessa styrdokument beskriver organisationen som är kopplad till informationssäkerhetsområdet, som exempelvis funktionerna personuppgiftsombud/dataskyddsombud.

Dessutom ska denne:

- Bistå chefer med råd och rekommendationer.
- Vara ordförande i landstingets informationssäkerhetsråd.
- Inhämta uppgifter om informationssäkerhetsläget i landstinget som ett led i uppföljningen av informationssäkerheten.

- Rapportera iakttagelser och föreslå åtgärder av övergripande principiell karaktär.
- Vara landstingets representant i kontakter med externa organisationer inom informationssäkerhetsområdet.
- Vara remissinstans i frågor som rör informationssäkerhet.
- Genom aktiv omvärldsbevakning följa och påverka utvecklingen inom informationssäkerhetsområdet.
- Sprida kunskap kring informationssäkerhet, lagar och riktlinjer.

### **IT-säkerhetsansvarig**

IT-säkerhetsansvarig är den funktion inom Landstinget i Värmland som samordnar arbetet med IT-säkerhetsfrågorna i verksamheten. IT-säkerhetsansvarig ska fånga de långsiktiga behoven i verksamheten, ta fram en bärande och drivande IT-säkerhetsstrategi samt tillhörande planer och instruktioner liksom ska säkerställa att dessa successivt realiserar, följs och efterlevs. IT-säkerhetsansvarig ska även förstå IT-säkerhetshot och leverera rätt IT-säkerhetslösningar utifrån verksamhetens behov. Den ansvariga ska stötta verksamheten, men även kontrollera att landstingets IT-lösningar har rätt IT-säkerhetsnivå. I rollen som IT-säkerhetsansvarig ingår även att samordna kunskapsspridning kring IT-säkerhet, till exempel gällande hot, risker, regelverk och lösningar.

### **Chefer**

Respektive chef ansvarar för säkerheten inom sin verksamhet. Med stöd av säkerhetsfunktionerna ansvarar chefer för att bedriva ett systematiskt säkerhetsarbete. Chefen utarbetar, fastställer och kommunicerar rutiner och instruktioner samt svarar för att kontinuitetsplaner utarbetas. Chefen ansvarar också för att medarbetarna får den information och utbildning som krävs för sitt arbete. Chefen ansvarar för att avvikelser- och incidentrapportering och i förekommande fall polisanmälan sker.

### **Medarbetare**

Respektive medarbetare ansvarar för att känna till och följa gällande rutiner och instruktioner inom säkerhetsområdet. Samtliga medarbetare har även ett ansvar att rapportera händelser och avvikelser som kan påverka säkerheten. Personal och studenter ska vara informerade om säkerhetsfrågor och vilka riktlinjer, rutiner och instruktioner som gäller för verksamheten. Entreprenörer, inhyrd personal, konsulter och leverantörer som anlitas av Landstinget i Värmland omfattas också av detta ansvar.

### **Samverkansforum**

#### **Regionalt säkerhetsråd**

Det regionala säkerhetsrådet är ett forum bestående av landstingsdirektör, IT-chef, IT-säkerhetsansvarig, fastighetschef, chefsläkare, informationssäkerhetsansvarig, samt representanter från säkerhets- och beredskapsenheten. Andra funktioner deltar vid behov. Rådets ordförande är landstingsdirektören med säkerhets- och beredskapschefen som föredragande. Regionalt säkerhetsråd träffas minst fyra gånger per år eller oftare vid behov.

Rådets uppgifter är att:

- Samordna landstingets riskhanterings- och säkerhetsarbete.
- Koordinera verksamhetsövergripande projekt inom säkerhetsområdet.
- Ta fram beslutsunderlag och i övrigt bereda ärenden till landstingsledningen.
- Genom nätverk samla sakkunskap i riskhanterings- och säkerhetsfrågor.
- Löpande analysera förändringar i omvärlden som kan påverka säkerheten inom landstinget.
- Vara expertstöd i arbetet med risk- och sårbarhetsanalyser.
- Följa upp landstingsövergripande avvikelse- och incidentstatistik.
- Följa upp effekten av vidtagna åtgärder.
- Rapportera vidare arbetet fyra gånger per år till landstingsledningen.

#### **Lokala säkerhetsråd**

Lokala säkerhetsråd, även kallade ”husgrupper”, finns på de tre sjukhusen samt i Kristinehamn och Säffle. De lokala säkerhetsråden/”husgrupperna” består av representanter från olika verksamheter. Respektive säkerhetssamordnare deltar i respektive råd/grupp och svarar för att samordna säkerhetsfrågorna inom sitt område. Vid behov lyfts frågorna vidare till regionalt säkerhetsråd via säkerhetssamordnarna. Lokalt säkerhetsråd träffas minst fyra gånger per år.

#### **Allmänna säkerhetsgruppen (ASG)**

Allmänna säkerhetsgruppen är en arbetsgrupp bestående av landstingets säkerhetssamordnare som gemensamt tar fram styrdokument för säkerhetsarbetet i landstinget. Säkerhets- och beredskapschefen är sammankallande och gruppen träffas fyra gånger per år. Däremellan sker arbetsmöten mellan landstingets säkerhetssamordnare.

#### **Informationssäkerhetsrådet**

Informationssäkerhetsrådet utgör ett verksamhets- och sakkunnigstöd inom informationssäkerhetsområdet och ska bistå informationssäkerhetsansvarig i dennes uppdrag. Rådet består av informationssäkerhetsansvarig (ordförande), IT-säkerhetsansvarig, personuppgiftsombud, informationssäkerhetssamordnare IT samt säkerhetsskyddschef. Rådet bjuder in tillfälliga representanter från olika intressenter i särskilda frågor, så som till exempel upphandlingsansvarig inom IT-området.

Samtliga medarbetare inom landstinget har möjlighet att väcka ärenden till rådet. Frågor väcks på enklaste sätt genom korrespondens med informationssäkerhetsansvarig. Vid behov lyfts frågorna vidare till regionalt säkerhetsråd via informationssäkerhetsansvarig. Informationssäkerhetsrådet träffas minst fyra gånger per år eller oftare vid behov.



## Översikt över mötesintervall per samverkansforum

Samverkansforum	Antal möten per år
Regionalt säkerhetsråd	Minst fyra gånger, eller oftare vid behov
Lokala säkerhetsråd	Minst fyra gånger per år
Allmänna säkerhetsgruppen (ASG)	Fyra gånger per år
Informationssäkerhetsrådet	Minst fyra gånger per år, eller oftare vid behov

## Områden

### **Personskydd (skydd mot våld och hot om våld)**

*Målet är att ingen medarbetare, förtroendevald, patient, närstående eller annan person i kontakt med landstingets verksamheter ska känna oro för sin personliga säkerhet i och i anslutning till landstingets lokaler.*

Arbetet med skydd mot våld och hot om våld ska bedrivas kontinuerligt och baseras på riskanalyser. I verksamheter eller situationer där det förekommer en förhöjd risk för våld eller hot om våld, ska åtgärder för att säkerställa människors säkerhet prioriteras. Landstinget ska även ha en förmåga att tillföra säkerhetsökande resurser i form av larm, bevakning, övervakning, tekniska installationer eller motsvarande för att hantera situationer med en ökad hotbild.

### **Skal- och tillträdesskydd**

*Målet är att förhindra att obehöriga på något sätt påverkar och/eller skadar lokaler där landstinget bedriver verksamhet.*

Skyddet ska bestå av robust fysisk säkerhet och av effektiva säkerhetslösningar som kan upptäcka försök till obehörigt intrång eller sabotage.

Det ska finnas ett system för att styra behörigheter för personal och andra besökare. Behörighet att få tillträde till lokaler ska vara behovsstyrt. För särskilt känsliga lokaler ska system finnas för att säkerställa att endast personer med tillräcklig säkerhetsklassning får tillträde.

Samtlig landstingspersonal ska medföra sitt E-tjänstekort under vistelse i landstingets lokaler för att kunna tydliggöra identitet.

## **Brandskydd**

*Målet är att inga brandtillbud med personskador eller förluster av ekonomiska värden ska förekomma inom Landstinget i Värmland.*

Målet ska uppnås genom att ett systematiskt brandskyddsarbete bedrivs inom landstinget. Det ska finnas ett väl fungerande tekniskt system för att upptäcka brand och begränsa dess konsekvenser.

All personal ska ha tillräckliga kunskaper i brandskyddsarbete för att kunna arbeta förebyggande för att undvika tillbud, men även för att kunna agera vid en brand. All personal ska löpande få utbildning och övning.

Samtliga enheter inom Landstinget i Värmland ska utse ett brandskyddsombud, som är ett särskilt ombud för just brandskyddsfrågor.

## **Informationssäkerhet**

*Målet för landstingets informationssäkerhetsarbete är att skydda informationstillgångarna så att verksamheten samtidigt har hög säkerhet och god tillgång till informationen inom verksamheten. Skyddet ska vara anpassat till skyddsvärde, risk och lagkrav och därigenom möjliggöra för landstingets verksamheter att uppnå sina mål.*

Säkerhetsstrategin gäller för hanteringen av information oavsett bärare inom landstinget. Strategin inkluderar samtliga externa handhavare som arbetar på uppdrag av landstinget. De sistnämnda regleras genom avtal.

Informationssäkerhet är den samlade effekten av de administrativa och tekniska åtgärder som vidtas för att skydda information mot de hot som den kan utsättas för.

Skyddsåtgärder ska baseras på informationens betydelse för verksamheten och de konsekvenser som bristande säkerhet kan medföra. Informationens betydelse värderas genom informationsklassning. Åtgärderna följs upp genom riskanalyser.

Krav i lagar och förordningar utgör den lägsta nivå som ska uppnås med säkerhetsåtgärderna. Åtgärderna ska dokumenteras på ett sådant sätt att det blir möjligt att kontrollera att rätt skyddsnivå uppnås.

Följande skyddsaspekter ska beaktas:

- **Konfidentialitet (rätt person):** Information får inte göras tillgänglig eller avslöjas på ett sådant sätt att den personliga integriteten eller sekretessen hotas.
- **Riktighet (rätt information):** Informationen får inte förändras eller gå förlorad, av misstag, genom inverkan av obehörig eller på grund av tekniskt fel.
- **Tillgänglighet (rätt tid och plats):** Informationen ska kunna användas i förväntad utsträckning, inom önskad tid och på rätt plats.
- **Spårbarhet:** Händelser i informationsbehandlingen ska kunna spåras.

En förutsättning för arbetet med informationssäkerhet är att en god säkerhetskultur genomsyrar organisationen. Med detta menas inte bara att medarbetarna har god kunskap om vilka säkerhetsregler som gäller utan att de också har ett högt säkerhetsmedvetande och kritiskt ifrågasätter händelser som kan påverka säkerheten.

### **IT-säkerhet**

*Målet för landstingets IT-säkerhetsarbete är att skydda informationen inom verksamheten. Skyddet ska vara anpassat till skyddsvärde, risk och lagkrav och därigenom möjliggöra för landstingets verksamheter att uppnå sina mål.*

IT-säkerhet ingår, som tidigare nämnt, i informationssäkerhet och avser de tekniska säkerhetsåtgärder som görs i IT-infrastrukturen. Dessa åtgärder kompletteras med administrativa säkerhetsåtgärder.

Tillsammans med fysisk säkerhet samverkar alla dessa säkerhetsåtgärder för att sträva efter att uppnå de mål som anges av Informationssäkerhetsregelverket.

Landstings-IT ska ha en utsedd IT-säkerhetsansvarig.

### **Säkerhetsskydd**

*Målet med säkerhetsskyddsarbetet är att landstinget ska ha ett utvecklat skydd mot spioneri, sabotage och andra brott som kan hota rikets säkerhet samt terroristbrott. Det ska också finnas förmåga att skydda sekretessuppgifter som rör rikets säkerhet.*

Landstinget ska ha en utsedd säkerhetsskyddschef samt en ställföreträdande säkerhetsskyddschef.

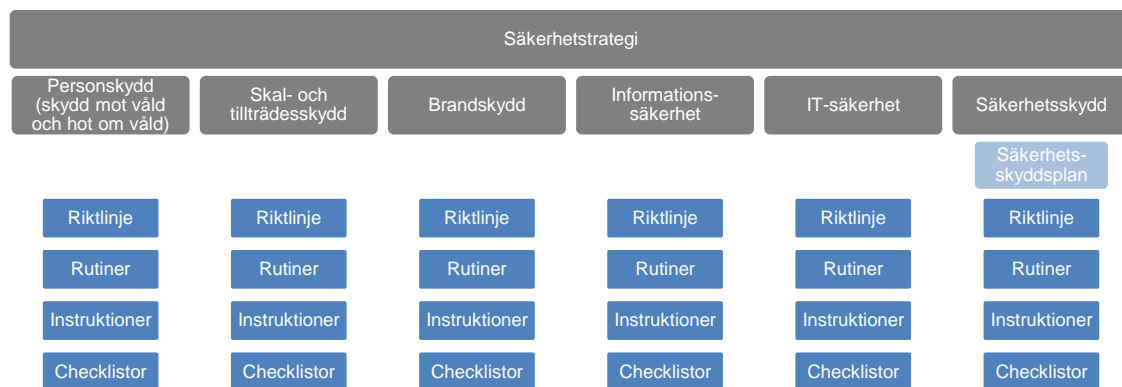
En säkerhetsskyddsplan ska finnas och baseras på säkerhetsskyddsanalys. Säkerhetsskyddsanalysen bör uppdateras årligen eller vid behov. Säkerhetsskyddsplanen bör därmed uppdateras med samma intervall.

### **Styrande dokument**

En viktig del av landstingets säkerhetsarbete är det interna ledningssystemet med dess styrande dokument. Säkerhetsstrategin är det övergripande styrdokumentet och fastställs inför varje ny mandatperiod och ska revideras vid större förändringar i landstingets verksamhet. Säkerhetsstrategin är överordnad de riktlinjer som finns inom olika säkerhetsområden.

En förutsättning för ett fungerande säkerhetsarbete är att riktlinjerna kompletteras med rutiner, interna instruktioner och checklistor inom respektive verksamhet samt att dessa sedan implementeras och används i det dagliga arbetet. Revidering och utvärdering av styrdokumentet ska ske fortlöpande.

Vad gäller området *säkerhetsskydd* så finns en *säkerhetsskyddsplan* som sätter upp ramar för underliggande riktlinjer, rutiner, instruktioner och checklistor.



## Avvikelse- och incidentrapportering

Avvikelse- och incidentrapportering är en förutsättning för uppföljning och utveckling av säkerhetsarbetet. Samtliga medarbetare, chefer och funktioner inom Landstinget i Värmland är skyldiga att rapportera omständigheter eller händelser som upptäcks och som kan antas hota egen eller andras säkerhet eller på annat sätt kunna skada landstingets verksamhet. Avvikelse och incidenter ska rapporteras i de system som finns i landstinget. Säkerhets- och beredskapschefen ansvarar för sammanställning av händelser för rapportering till och uppföljning i det regionala säkerhetsrådet.

## Ekonomi

Det regionala säkerhetsrådet ansvarar för att ta fram beslutsunderlag för nyinvesteringar inom säkerhetsområdet som kräver beslut av landstingsledningen eller landstingsstyrelsen. Behov av nyinvesteringar ska framgå i ordinarie budgetprocess.

I verksamhetsbudgeten hos Landstingsfastigheter och Landstings-IT ska utrymme finnas för säkerhetsrelaterat arbete som till exempel teknisk infrastruktur, reparationer av säkerhetssystem och liknande.

## Samordning

Säkerhets- och beredskapschefen samverkar med funktioner som har ett övergripande säkerhetsansvar inom andra områden så som till exempel:

- Informationssäkerhetsansvarig
- IT-säkerhetsansvarig
- Chefläkare
- Fastighetschef

Samverkan ska ske mellan olika säkerhetsområden för att det samlade säkerhetsarbetet inte ska begränsas av organisatoriska förhållanden. Respektive chef eller funktion ansvarar gemensamt för att detta genomförs. Bland annat ska respektive chef eller funktion identifiera aktuella frågor som kan ha en påverkan på

andra områden. Huvudsaklig samordning sker genom det regionala säkerhetsrådet.

### **Styrning och uppföljning**

Säkerhets- och beredskapschefen gör en sammanställning av avvikelser- och incidentrapportering, inträffade händelser och vidtagna åtgärder och rapporterar till regionala säkerhetsrådet två gånger per år.

Informationssäkerhetsansvarig ska minst en gång per år rapportera till landstingsstyrelsen vilka skyddsåtgärder och förbättringsåtgärder samt risk- och sårbarhetsanalyser som behöver vidtas och har genomförts, avseende informationssäkerhetsområdet.

Landstingets säkerhetsarbete inom området utvärderas årligen av landstingsstyrelsen för att säkerställa att det uppfyller landstingets strategi och målsättningar.

Sökord: Säkerhetsstrategi, allmän säkerhet, informationssäkerhet, IT-säkerhet, säkerhetsskydd

Utarbetad av: Carina Björk, Filippa Börjeson, Joakim Bengtzon