



Beredningsgruppen Nya perspektiv

Sammanfattande information och beslut från
beredningsgruppens möte 2023-06-12

VÄRMLAND

Ny representant i Beredningsgruppen

Annika Nilsson, MAS, Kils kommun är ny representant i beredningsgruppen. Hon efterträder Yvonne Nordenberg, MAS, Grums kommun.

Övriga medlemmar i beredningsgruppen:

Sandra Nätt, Nya perspektiv (sammankallande)

Per-Joel Sewelén, Arvika kommun

Gunilla Öberg, Karlstads kommun

Eva-Lotta Lindskog, Kristinehamns kommun

Petra Lundgren, Region Värmland

Susanna Höjdén, Region Värmland

Kristin Törnqvist, Region Värmland

Anna Frödin, Region Värmland

AnnaBeata Brunzell, Region Värmland

Linnea Grankvist, Nya perspektiv (sekreterare)

Egenvård

Charlotta Nelsson, chefläkare, Region Värmland informerar om ny lagstiftning kring egenvård (SFS2022:1250). Det är ett snårigt område och det finns oklarheter i begrepp och gränsdragningar. Det finns behov av mer kunskap i verksamheterna och processer och rutiner behöver tydliggöras för att säkerställa kvalitet och patientsäkerhet vid egenvårdsbedömningar. Förslag att beredningsgruppen godkänner att det tillsätts en arbetsgrupp som arbetar fram en vägledande riktlinje om hur vi arbetar med egenvårdsbedömningar i länet, tillsammans med kompetenshöjande insatser.

Beslut: Beredningsgruppen rekommenderar att en arbetsgrupp tillsätts med bemanning från kommuner och regionen (och patient/brukare) och att arbetsgruppen hålls samman av område samverkan, Region Värmland.

[Lag om egenvård SFS 2022:1250](#)

Information om arbete med bårhus och hantering av avlidna

Medverkande Jannicke Skog och Matilda Eng.

En utredning har gjorts som pekade ut brister och utvecklingsmöjligheter i arbetet med bårhus och hantering av avlidna. Tidigare var det oklart hur många bårhusplatser som fanns, i vilket skick bårhusen var, hur stor beläggningen var på respektive bårhus och det fanns oklarheter i avtal och överenskommelser mellan kommuner och regionen. Det var otydligt ansvar inom regionen och saknades formella avtal för beställning av foster- och barnkistor samt transport.

Efter utredningen har arbete gjorts som har lett till att det finns nytt bårhusavtal mellan regionen och kommunerna (15 av 16 kommuner), det finns ett nytt IT-stöd som har implementerats i Karlstad och Torsby (näst på tur Arvika sjukhus). Det underlättar helhetsperspektivet och ger möjlighet att se beläggingsgrad och att följa den avlidne. Det har gjorts en inventering av bårhus och bårhusplatser. Det kommer att byggas nytt bårhus i Kristinehamn.

Område Samverkan har fått det övergripande ansvaret för bårhusverksamheten. Vid behov får de återkomma till beredningsgruppen.

Nätverk inom folkhälsofrågor

Folkhälsoavdelningen har i uppdrag att samverka med olika aktörer kring folkhälsofrågor. Avdelningen ska vara drivande i det länsgemensamma folkhälsoarbetet och utvecklandet för gemensamt hälsofrämjande och förebyggande arbete i länet. Det ska också skapas en stödstruktur för folkhälsoarbetet runt om i länet.

Det har inkommit önskemål om att stärka samverkan och samarbete inom folkhälsoområdet tex genom att träffas i gemensamt forum

Beslut: Beredningsgruppen ser att det är viktigt att stöd ges till länsgemensam samverkan. Frågan har tidigare varit uppe på direktörsnivå.

På grund av tidsbrist vid sittande mötet ombeds beredningsgruppen att reflektera kring hur arbetet skulle kunna stärkas i länet fram till kommande möte, där frågan återigen tas upp.

Beredningsgruppen som styrgrupp för god och nära vård, hälsa och omsorg

Sammanfattning av genomfört arbete under våren 2023. Färdplanen har godkänts. Stödstrukturen stöttar arbete i systemledningen, samordningsgruppen, Nätverket för hälso- och sjukvårdsledning och Socialchefer (HosSoc) och stöttar verksamheter att accelerera arbetet mot Värmlands målbild.

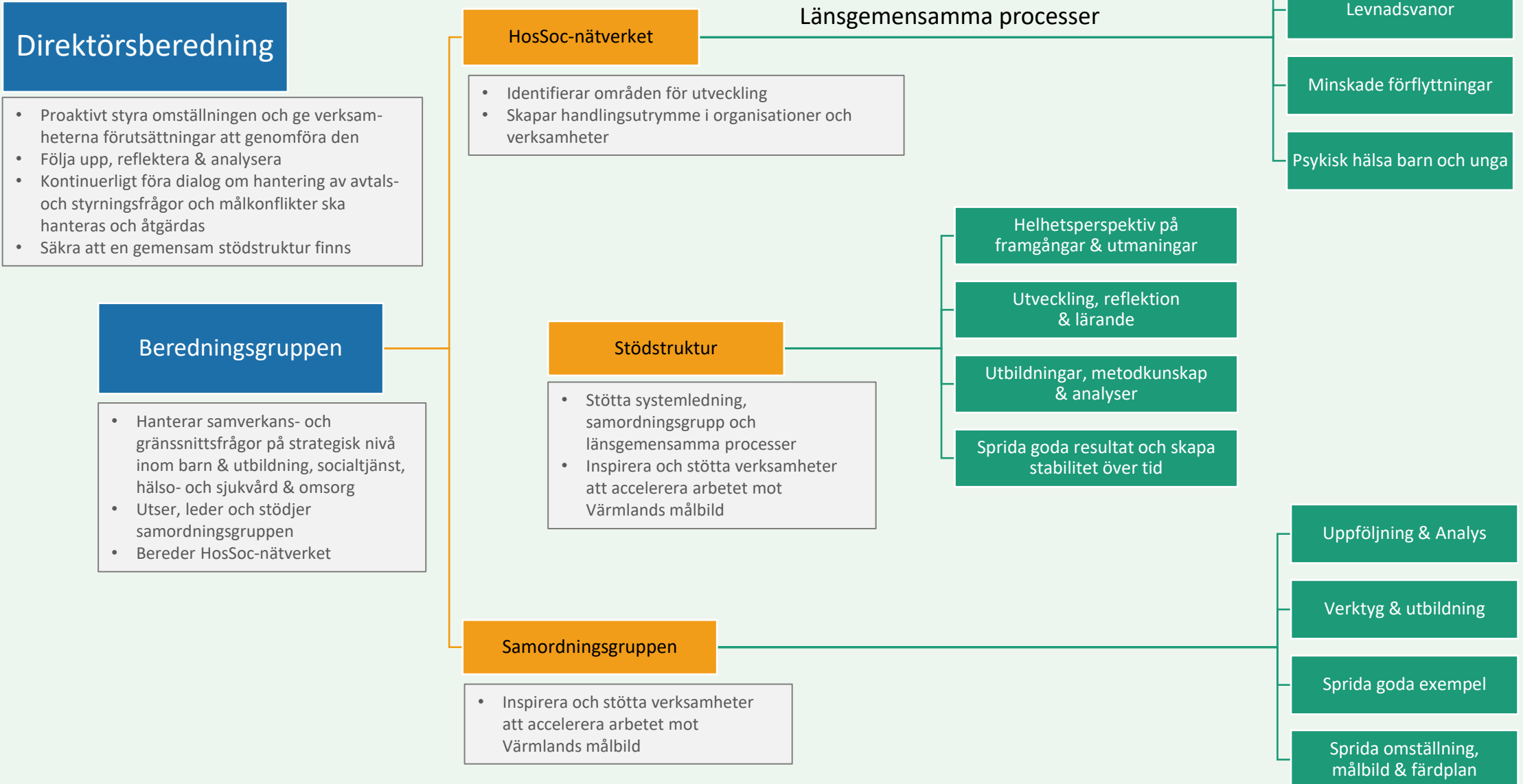
Dialog om hur det länsgemensamma arbetet kan se ut under hösten och under 2024.

Beredningsgruppen rekommenderar bland annat att satsa på gemensamma kompetenshöjande insatser.

Läs mer om omställningen och arbetet i Värmland på www.regionvarmland.se/naravard

Systemledarskap & stödstruktur för god och nära vård, hälsa och omsorg i Värmland

Uppdrag



Regional koordinering psykisk hälsa (RKPH) Halvårsavstämning

Medverkande Anna-Carin Johansson, Karen O'Quin

Beredningsgruppen är styrgrupp för RKPH, som deltar vid mötet för halvårsavstämning. Fokus på återrapportering från Suicidpreventionsarbetet, ett av fyra fokusområden inom RKPH. Det finns en strategisk plan för Suicidprevention i Värmland som regionen och 15 av 16 kommuner har antagit. För att få del av stimulansmedel krävs att det ska finnas ett kommun- och regionövergripande arbete med suicidprevention. Arbete pågår för att stötta kommuner och regionen att uppnå kravet.

Övriga områden inom RKPH där läns gemensamt arbete pågår

- Ungdomsmottagningsutveckling
- Brukarinflytande
- Samsjuklighet

Beslut: Beredningsgruppen godkänner halvårsredovisningen.

[Läs mer om arbetet inom RKPH](#)

Aktuellt från livsperspektiven och RKPH

Regional koordinering psykisk hälsa (RKPH)

Samordningsgruppen RKPH har under våren arbetat vidare med de fyra fokusområdena som konkretiserades under länskonferensen i februari. Det har under våren anordnats två workshops (RACT och Anhörigperspektivet) kopplat till fokusområdena. Fortsatt arbete planeras under hösten. Det finns tankar om att samla samtliga samordnare för livsperspektiven tillsammans med koordinatörer för RKPH för att samordna arbetet framåt.

Under hösten kommer politiken att fokusera på barn och ungas psykiska hälsa vid gemensam träff med Hälso- och sjukvårdsforum och Kultur- och bildningsforum. Det är också ett fokuserat område i Nätverket för hälso- och sjukvårdsledning och Socialchefer.

Tips: Det går att prenumerera på nyheter från psykisk hälsa (och andra områden). Anmäl intresse via: <https://www.regionvarmland.se/regionvarmland/ovrigt/hantera-prenumerationer>

Aktuellt från livsperspektiven och RKPH forts.

Ungdomslivet

Ungdomslivet träffas en gång i månaden i kortare möten. Fokus ligger på att sprida information till nätverk, samt kartläggning och besök från pågående arbeten i länet.

Beslut: Beredningsgruppen godkänner ny representant från BUP i gruppen: Mary Lind Dalevi, chef för intensiva insatser.

Barnalivet

Inget nytt sedan senaste mötet. Är just nu i planering för kommande möten.

Aktuellt från livsperspektiven och RKPH forts.

Vuxenlivet

Integration och delaktighet har varit det främsta fokuset under våren. Gruppen delar perspektiv mellan deltagarna i gruppen genom att berätta om sina arbeten och perspektiv. Gäster bjuds till gruppen för att berätta om pågående arbeten i länet. Kommunikationsunderlag arbetas fram efter varje möten för spridning i nätverk och grupperingar. Gruppen träffas en gång i månaden via teams.

Äldrelivet

Arbetar med kommunikationsmaterial på liknande sätt som Vuxenlivet. Träffas en gång i månaden digitalt, samt fysiska möten några gånger per år. Gäster bjuds till gruppen för information om pågående arbeten i länet. Planerar ett seminarium i början av 2024 med fokus på äldrelivets målområden.

Övriga frågor

Teamskanal för Beredningsgruppen

Ett team bildas med olika kanaler för Beredningsgruppen och samordningsgrupperna (livsperspektiven). Test under hösten.

Justerare minnesanteckningar

Minnesanteckningar har tidigare godkänts och spridits vid nästkommande möte. För snabbare hantering och utskick föreslås att justerare utses vid varje möte. Till justerare vid dagens möte utses Per-Joel Sewelén och Susanna Höjdén. Efter godkända anteckningar skickas anteckningarna ut till Beredningsgruppen och publiceras på webben.

Övriga frågor

Vägen till självförsörjning

Det finns ett ständigt behov av intyg och medicinska underlag för personer som inte kan delta i, av försäkringskassan eller arbetsförmedlingen, anvisade aktiviteter. Det finns ingen rutin för hur detta ska hanteras. Ibland används formulär från Försäkringskassan som inte överensstämmer med behovet. Nationellt arbete pågår inom området, bland annat via SKR. Hur ser beredningsgruppen att vi kan ta frågan vidare i Värmland? Är det aktuellt att ta fram regionala rutiner för länet eller avvakta det nationella arbetet?

Beslut: Beredningsgruppen rekommenderar att frågeställningen lyfts till IFO-chefsnätverket. Mer information behövs innan frågan tas upp i nätverket. Sandra Nätt och Susanna Höjdén reder vidare i frågan för vidare hantering i IFO-chefsnätverket eller åter till Beredningsgruppen.

Övriga frågor

Uppföljning BT-föreläsning

Vid föregående möte ställdes frågan angående föreläsning om socialtjänstens uppdrag vid BT-utbildningar. Frågan har ställts till Socialchefsnätverket som meddelar att det kommer att utses representant som deltar vid utbildningarna, ingen person är dock utsedd ännu.

Beslut: Fastställs att aktuella datum är 6 eller 13 december. Socialchefsnätverket återkommer med namn på aktuell person.

Utvecklingsledare Nya perspektiv

Anne Bylund kommer att gå i pension under hösten och rekrytering av ersättare pågår.

Inbjudan till inspirationskonferensen god och nära vård, hälsa och omsorg är nu utskickad – finns att ta del av här: <https://regionvarmland.se/vardgivarwebben/samverkan-avtal-och-vardval/nara-vard-i-varmland/inspirationskonferens-2023>

Planerade konferenser 2023

- Aktualitetskonferens 31 augusti
- Inspirationskonferens 15 november

Mer information via www.regionvarmland.se/inspirationskonferens


Nya perspektiv

Nya Perspektiv är samverkan och samordning inom områdena barn och utbildning, socialtjänst, vård och omsorg samt hälso- och sjukvård inklusive tandvård mellan länets 16 kommuner och Region Värmland.

Bakgrund- Nya perspektiv

Sedan 2007 har parterna träffats regelbundet, fått gemensam kunskap om målgruppen och för varandras förutsättningar.

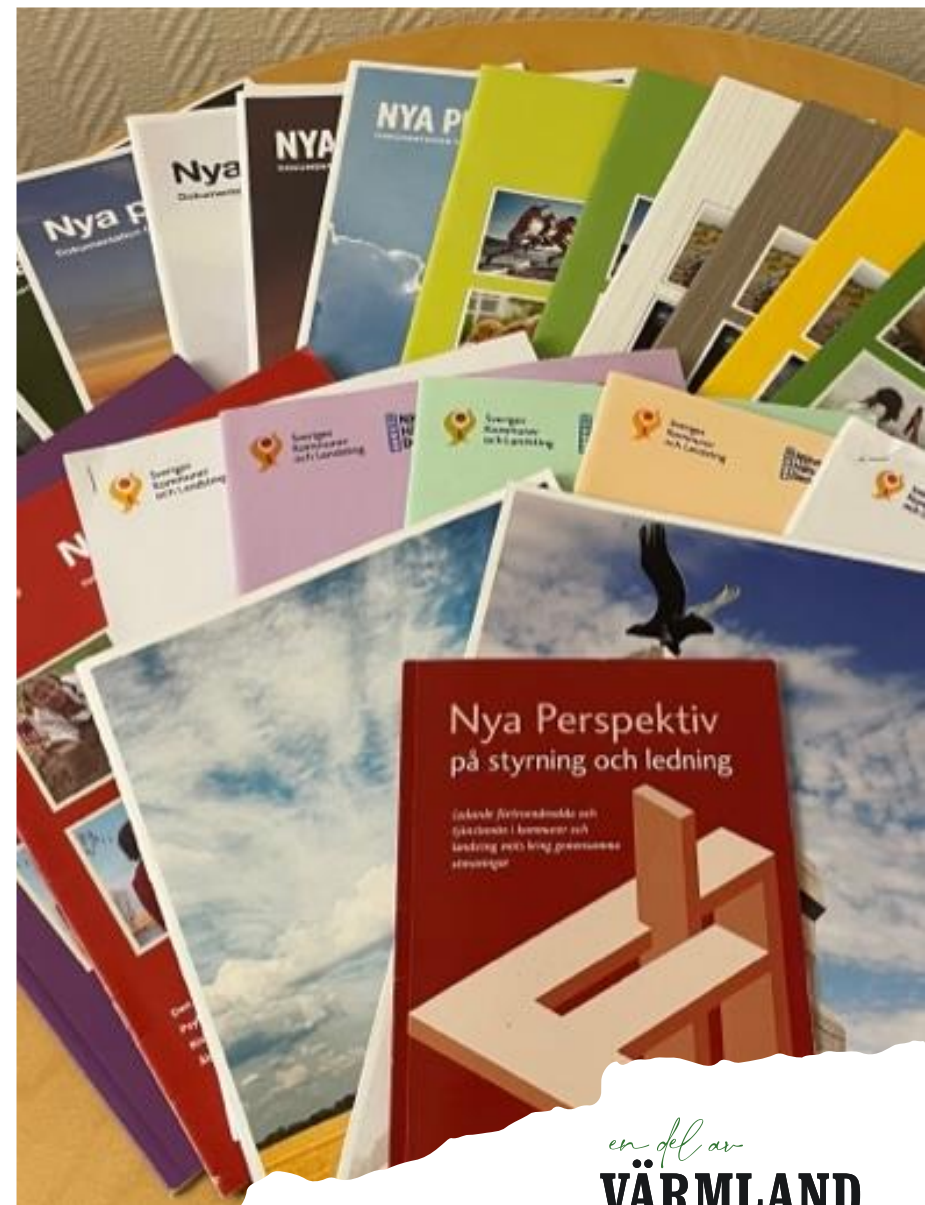
Arbetet bygger på ömsesidig respekt och kräver goda relationer, tillit och förtroende.



"Här har vi suttit, landstings-
och kommunpolitiker, vid
samma bord en hel eftermiddag
och
inte ett enda ont ord yttrats."
– *citrat från seminarie*

Stolthet, långsiktighet och uthållighet

- En väl fungerande samverkan är en förutsättning för ett framgångsrikt strategiskt utvecklingsarbete
- Genom att träffas regelbundet byggs gemensam kunskap och relationer
- Gemensamma mål och inriktningar samt uppföljning



Utgångspunkter i samverkan

- Det ska finnas en balans mellan representanter från kommun och region
- Vi eftersträvar en spridning från hela länet

Grupperna ska vara:

- Tvärprofessionellt sammansatta,
- Kopplade till strategiska nätverk och
- Deltagare bör ha ett linjeansvar



Beredningsgruppen

Beredningsgruppen är politiska styrgruppens förlängda arm i arbetet med Nya perspektiv. Gruppen hanterar alla samverkans- och gränssnittsfrågor på en strategisk nivå mellan kommunerna och regionen som berör barn och utbildning, socialtjänst, vård och omsorg samt hälso- och sjukvård inklusive tandvård.

Nya perspektiv

Politiska styrgruppen
Nya perspektiv



■ Finansieras av statliga bidrag

Beredningsgruppen

- Samverkar och arbetar med gränssnittsfrågor mellan kommunerna och regionen.
- Är en framgångsrik arena för statens krav på samordning och samverkan.
- Har ett viktigt uppdrag i att se till att målkonflikter, perspektivträngsel och parallella initiativ och arbeten undviks.
- Arbetar aktivt i mellanrummen mellan organisatoriska gränser.
- Har fokus på främjande, förebyggande och stödjande insatser.