

Arbetspendling till och från Värmland

Kortanalys: regional utveckling



Ansvarig verksamhet	Regional utveckling
Kontakt	Samuel Gök
Datum	2023-09-28
Diarienummer	RUN/230067
Region Värmland Regionens hus 651 82 Karlstad	

Inledning

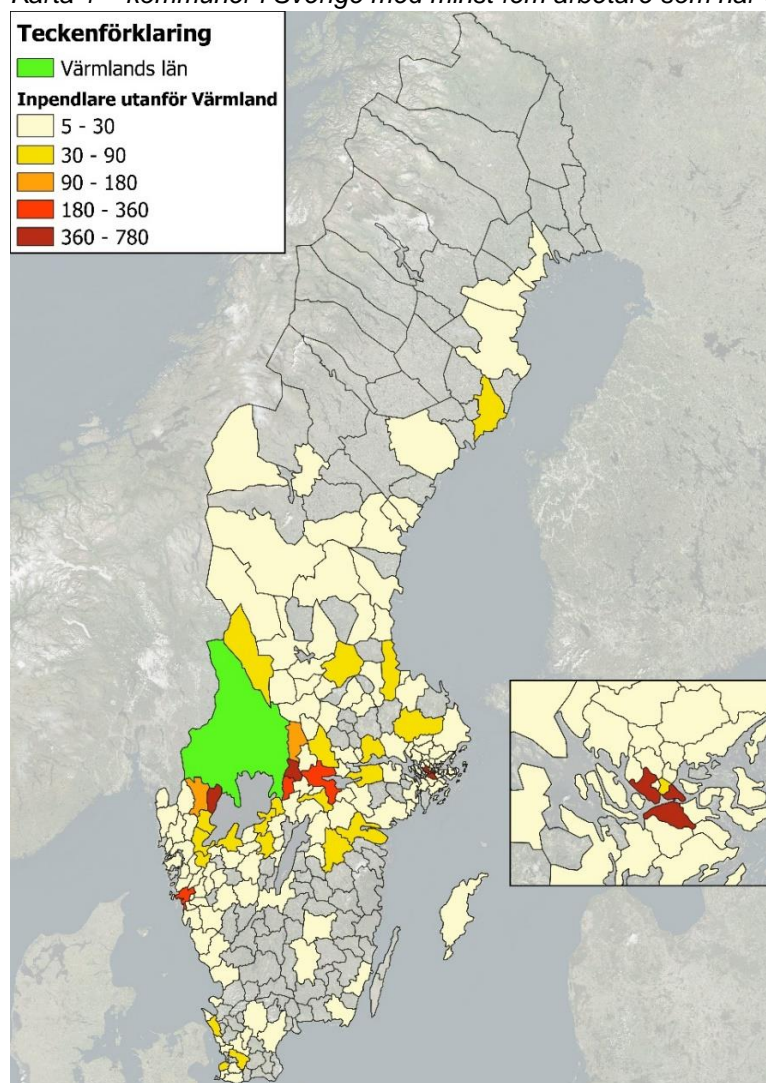
Denna kortanalys handlar om arbetspendlingen in till och ut från Värmland med en fördjupad inblick på geografien i de vanligaste pendlingskommunerna intill länsgränsen. Data är från år 2020 då detta är det senaste året som samtliga variabler som används i analysen finns uppdaterade. Viktigt att påpeka är att arbetspendlare från Värmland in till Norge är exkluderade, samt arbetspendlare från Norge som pendlar in till Värmland på grund av otillgängliga data sedan 2017.

År 2020 arbetspendlade 10 310 värmlänningar till en arbetsplats utanför regionen. Omvänt arbetspendlade 5 650 personer in till Värmland men som var folkbokförda i en annan region. Nationellt kan vi alltså säga att vi har ett negativt pendlingsnetto på 4 660 personer. Räknar vi in arbetspendlare till Norge som var 4 217¹ personer för det senaste året vi har data, skulle det innebära att Värmland har cirka 14 500 arbetspendlare som har sitt huvudsakliga arbete utanför Värmland.

Fördelarna med att möjliggöra för bra pendlingsmöjligheter över kommun- och länsgränser är att arbetsgivare och arbets sökande bättre kan matcha varandra. Orter kan nyttja varandras styrkor som ett sätt att kompensera för avsaknaden av arbetstillfällen inom vissa branscher och därmed motverka onödig arbetslöshet och få in ökat skatteunderlag.

Inpendling

Karta 1 – kommuner i Sverige med minst fem arbetare som har en arbetsgivare i Värmland, 2020



Källa: SCB, egen bearbetning

¹ Läs mer om arbetspendlingen till Norge i rapporten "Gränslösa möjligheter" av Region Värmland, 2022

Karta 1 visar att inpendlare till Värmland är vanligast i gränskommunerna och storstäderna. Inom **tabell 1** framgår det att sju av tio kommuner är från gränsregionerna Västra Götaland och Örebro län. De tio vanligaste inpendlingskommunerna har sammanlagt 3 054 inpendlare till Värmland, vilket motsvarar 54 procent av samtliga nationella inpendlare.

Tabell 1 – De 10 vanligaste kommunerna i Sverige med inpendlare till Värmland, 2020

Kommun	Antal pendlare	Andel % av totalen
Åmål	864	15 %
Karlskoga	687	12 %
Stockholm	399	7 %
Örebro	289	5 %
Göteborg	262	5 %
Degerfors	198	3 %
Bengtsfors	107	2 %
Hällefors	101	2 %
Gullspång	79	1 %
Malmö	68	1 %
Övriga	2 596	46 %
Totalt	5 650	100 %

Källa: SCB, egen bearbetning

Bryter man ner siffrorna på länsnivå som i **tabell 2** nedan blir det ännu tydligare att Västra Götaland och Örebro län dominerar. Trots att Region Dalarna är det län som Värmland delar längst gräns med så hamnar Dalarna först på plats nummer fem. Borlänge är kommunen i Dalarna med flest inpendlare till Värmland, och hamnar på plats nummer 15 av samtliga kommuner i Sverige. En av flera förklaringar kan bero på begränsad infrastruktur med effektiva kommunikationsmöjligheter.

Tabell 2 – De fem vanligaste länen i Sverige med inpendlare till Värmland, 2020

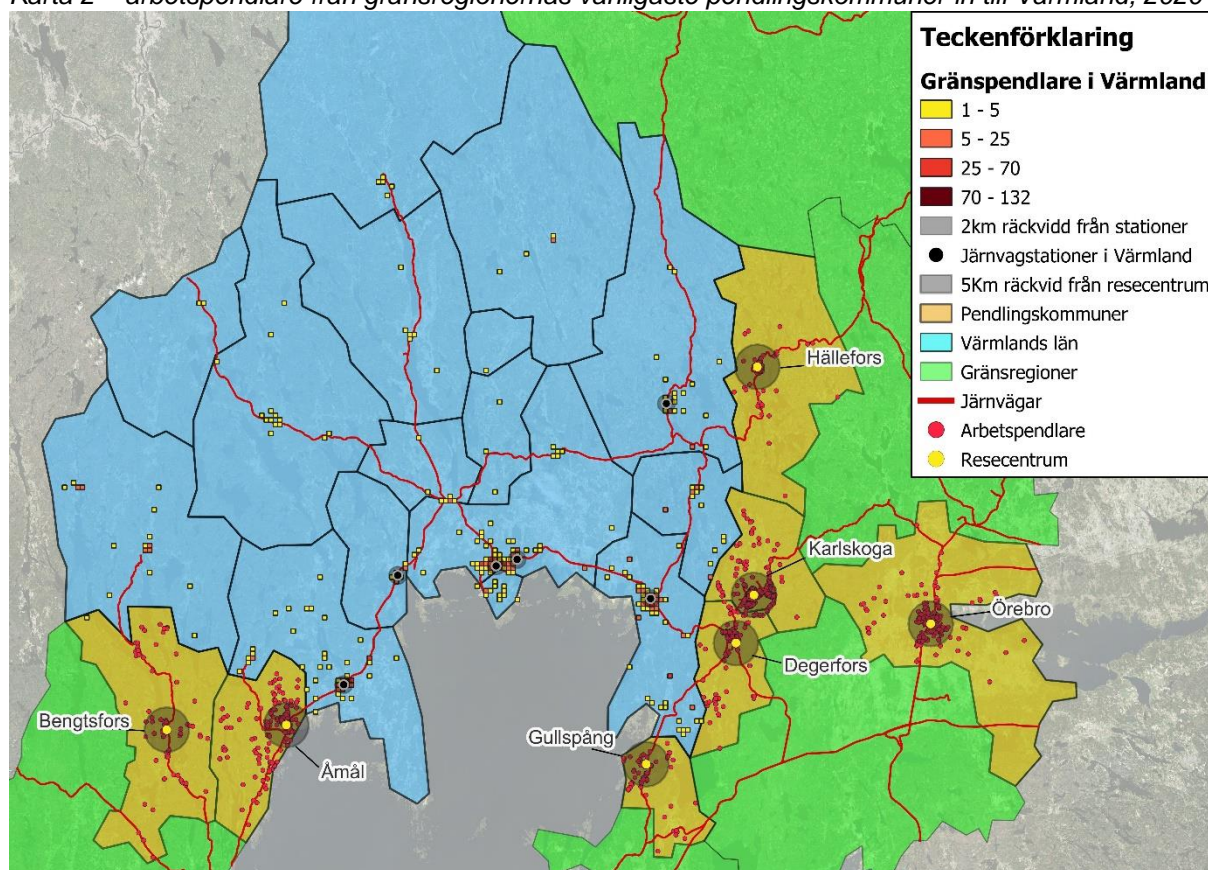
Län	Antal pendlare	Andel % av totalen
Västra Götaland	2 029	36 %
Örebro	1 447	25 %
Stockholm	751	13 %
Skåne	260	5 %
Dalarna	230	4 %
Övriga	933	16 %
Totalt	5 650	100 %

Källa: SCB, egen bearbetning

Karlstad är kommunen dit flest inpendlare har sin arbetsplats: 2 545 arbetare (45 %), följt av Kristinehamn med 740 arbetare, och Säffle med 654 arbetare. Samtliga kommuner erbjuder bra med kommunikationsstråk för bil och järnvägstrafik vilket är en viktig förutsättning för att knyta ihop regioner.

Karta 2 nedan fokuserar på de sju vanligaste pendlingskommunerna – exklusive storstäderna, som tillsammans motsvarar 2 325 inpendlare, närmare bestämt 41 procent av samtliga nationella inpendlare. Teckenförklaringen visar att arbetspendlare – de röda punkterna, bor inom nära räckhåll till järnvägsnätet och kommunernas resecentrum (de gula cirklarna). 1 857 arbetspendlare bor inom en radie av fem kilometer från dessa resecentra, vilket kan betyda att personer inom nära räckhåll till bra kollektivtrafik är mer benägna att arbetspendla över kommun- och länsgränser. Huruvida dessa faktiskt använder sig av kollektivtrafik som färdmedel eller inte är något vi inte har uppgifter på.

Karta 2 – arbetspendlare från gränsregionernas vanligaste pendlingskommuner in till Värmland, 2020



Källa: SCB, egen bearbetning

Karta 2 visar även ett rutnät med siffror på vart arbetspendlarna har sin arbetsgivare inom Värmland i form av en-kilometersrutor. Även här finns det ett samband med en hög koncentration till länets mest trafikerade järnvägsstationer som finns i flera centrala tätorter. 59 procent har sin arbetsgivare inom en radie av två kilometer från de markerade järnvägsstationerna där Karlstad, Kristinehamn och Säffle sticker ut.

Trots att Örebro saknar en direkt järnvägsförbindelse till Värmland och med en restid mellan länen på cirka 60 minuter med bil och buss så är det ändå en kommun med cirka 300 arbetspendlare in till Värmland. Med järnvägssträckan *Oslo-Stockholm 2:55* skulle det ta 30 minuter med tåg mellan Örebro och Karlstad och knyta ihop arbetsmarknadsregionerna med möjlighet till en signifikant högre arbetspendling².

Utpendling

Värmland har som nämnts i inledningen en mycket högre utpendling än inpendling. **Tabell 3** nedan visar de tio vanligaste utpendlingskommunerna, det vill säga personer som är folkbokförda i Värmland men som har sin arbetsgivare utanför länsgränsen.

Tabell 3 – de 10 vanligaste utpendlingskommunerna för folkbokförda arbetare från Värmland, 2020

Kommun	Antal pendlare	Andel % av totalen
Karlskoga	2 496	24 %
Stockholm	1 246	12 %
Örebro	999	10 %
Åmål	867	8 %
Göteborg	651	6 %

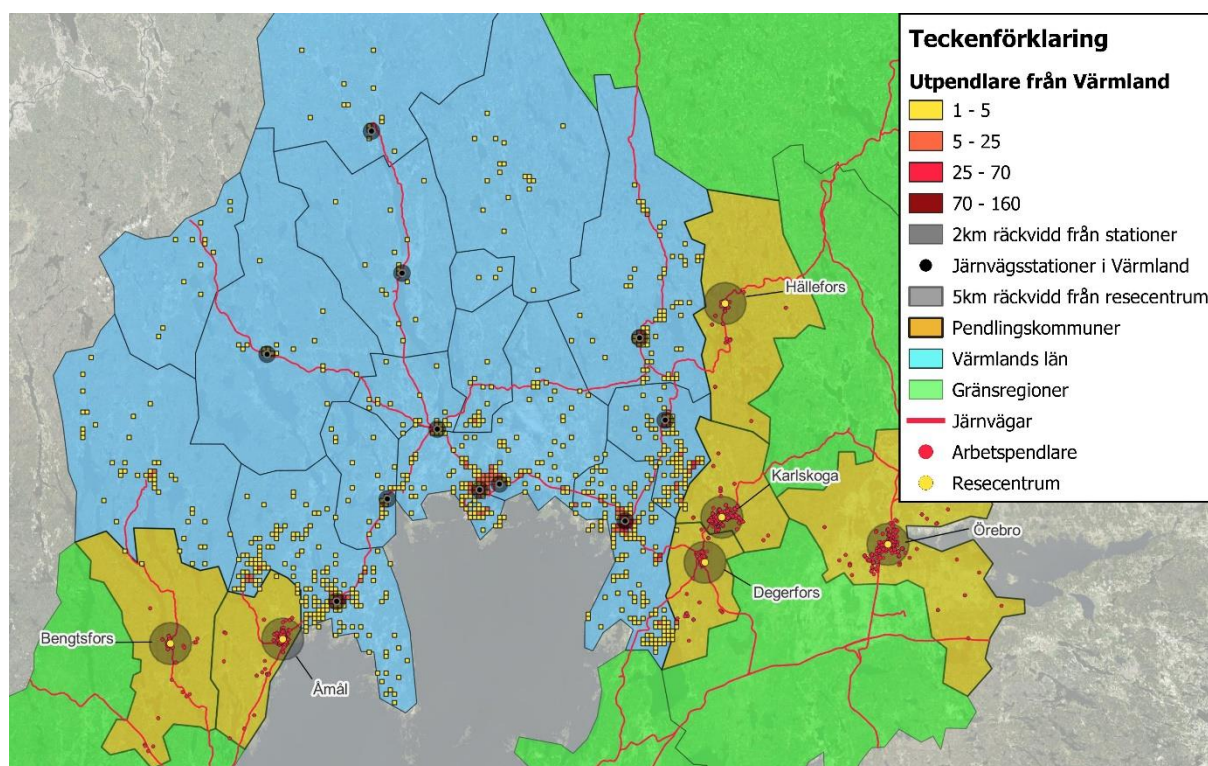
² Läs mer om järnvägsprojektet Oslo-Sthlm 2:55 i "Betydelsen av ökad tillgänglighet för samhällsutvecklingen i stråket Oslo-Sthlm", SWECO, 2020

Solna	254	2 %
Degerfors	240	2 %
Hällefors	199	2 %
Bengtsfors	128	1 %
Västerås	121	1 %
Övriga	3 109	30 %
Totalt	10 310	100%

Källa: SCB, egen bearbetning

Borträknat de större städerna från främst storstadsregionerna så dominerar utpendlingen främst till kommuner i direkt anslutning till länsgränsen (Karlskoga, Örebro, Åmål, Degerfors, Hällefors, och Bengtsfors). Tillsammans står dessa sex kommuner för 4 929 utpendlare, eller 48 procent av de totala utpendlarna. **Karta 3** visualiserar vart de värmländska utpendlarna bor i Värmland medan de röda punkterna vart de har sin arbetsgivare inom de sex utvalda kommunerna.

Karta 3 – Utpendling av arbetare folkbokförda i Värmland utanför länsgränsen, 2020



Källa: SCB, egen bearbetning

Precis som vid **karta 2** kan vi även här se att arbetspendlarna har sina arbetsgivare främst koncentrerat till områdena runt resecentra (de gula cirklarna). Sammanlagt 2 957, eller 60 procent av de 4 929 utpendlarna har sin arbetsgivare inom fem kilometer från kommunernas resecentra. Som lägst är samma siffra 55 procent från utpendlarna till Örebro, och som högst 81 procent för utpendlarna till Bengtsfors. Dessutom bor 44 procent av de värmlänningar som är bosatta i någon av kommunerna med en markerad järnvägsstation inom en radie av två kilometer.

Sammanfattning

Både in- och utpendlingen sker i huvudsak till områden runt resecentra och järnvägsstationer både innanför och utanför länsgränsen. Centrala tätorter med bra kommunikationsförbindelser bidrar till arbetsmarknadsförstoring och möjliggör för ett bredare matchningsunderlag mellan arbetsgivare och jobsökande. Dessutom bidrar en hög arbetspendling till att minska kommuners sårbarhet vid nedläggning av stora företag när arbetare är folkbokförda i olika kommuner. Detta gör att konsekvenserna sprids ut och bärs upp av flera kommuner i stället för en enskild.

