

INNEHÅLLSFÖRTECKNING

Förord	2
Inledning	4
Sammanfattning	7
Utvecklingen under två decennier	9
Medarbetare och Ledare	12
Ålder	24
Pensionsavgångar	28
Arbetstid	32
Arbetsmiljö och hälsa	44
- Sjukfrånvaro	47
Löner	52
Personalkostnader	58
Förklaringar och definitioner	61
Bilagor	67

Förord



Ännu ett framgångsrikt verksamhetsår är till ända. Mycket utvecklings- och förbättringsarbete har genomförts, med god kostnadskontroll, inte minst tack vare stort engagemang från landstingets alla medarbetare. Vi har blivit färre under året och drygt hundra medarbetare har slutat med avtalspension. Tack vare det har vi kunnat undvika ett antal uppsägningar i det omställningsarbete som genomförts.

Kompetensförsörjning

En av landstingets största utmaningar de närmaste åren är kompetensförsörjningen. Vi vet att vi har brister inom vissa yrkesområden redan och med det stigande antalet pensionsavgångar kommer problemet att öka ytterligare. Glädjande för 2010 är att vi kan se att läkarförsörjningen har förbättrats. På två år har antalet läkare ökat med ca 40 personer. Det är i första hand utökningar inom AT och ST men det kommer naturligtvis att ge resultat i överläkargruppen de kommande åren.

Tillgången på grundutbildade sjuksköterskor bedömer vi som god de närmaste åren. Däremot kommer vi att ytterligare behöva stärka våra insatser för att klara försörjningen av specialistutbildade sjuksköterskor inom olika områden.

En stor kompetensutvecklingsåtgärd som pågått under 2010 är det kompetenslyft som initierats för läkarsekreterarna. Deras yrkesroll är under stor förändring och bl.a. med hjälp av medel från EU:s sociala fond, har betydande utbildningsinsatser kunnat göras.

Arbetsmiljö

Arbetsmiljöfrågorna har varit i fokus ett antal år nu vilket också märks i verksamheterna. I princip alla verksamheter har ett fungerande systematiskt arbetsmiljöarbete och bra rehabiliteringsrutiner. Nu gäller det att kunna ställa om siktet mot med hälsofrämjande insatser. Sjukfrånvaron fortsätter glädjande nog att sjunka och blev 4,1 % för 2010. Det är endast tre landsting som har en lägre sjukfrånvaro är vi, vilket bekräftar att de insatser som gjorts inom detta område har gett resultat. Vi måste dock ha fortsatt god kontroll på framförallt korttidsfrånvaron så den inte ökar igen.

Under 2010 genomförde vi ju ingen medarbetarenkät men resultatet från enkäten 2009 har behandlats i verksamheterna under våren. Nu ska det bli spännande att se resultatet av de insatserna vid nästa mätning, som kommer att ske 2011.

Jämställdhet

Jämställdhet har, inom såväl medborgar- som medarbetarperspektivet, varit ett fokusområde. Den sedan tidigare beslutade jämställdhetsutbildningen rullade vidare och totalt har nu drygt 200 chefer genomgått denna tredagarsutbildning. Vidare genomförs numera också lönekartläggning årligen, inför löneöversynen. Detta för att bevaka att inte osakliga löneskillnader uppstår inom någon yrkesgrupp.

Sammanfattningsvis kan man konstatera att utvecklingen inom medarbetarområdet fortgår kontinuerligt. Jag vill tacka alla medarbetare för väldigt goda arbetsinsatser under 2010 och min förhoppning är att vi också under de kommande åren ytterligare ska kunna stärka landstinget som en attraktiv arbetsgivare.

Jane Larsson

Ordförande i personalutskottet



Inledning

Medarbetare 2010 är landstingets officiella personalstatistik och ett komplement till årsredovisningen. Medarbetare 2010 ska också kunna användas som uppslagsbok om bland annat antalet anställda, könsfördelning, sjukfrånvaro och personalkostnader. Att kunna följa utvecklingen inom medarbetarområdet är en viktig förutsättning i vår strävan att vara en attraktiv arbetsgivare.

Landstinget är länets största kunskapsorganisation. En av de viktigaste framgångsfaktorerna för landstinget är att klara kompetensförsörjningen i framtiden. Stora pensionsavgångar väntar de kommande åren. För att klara denna utmaning måste medarbetarområdets alla delar utvecklas såsom ledarskap, medarbetarskap, jämställdhet, arbetsmiljö, rehabilitering och lönebildning. Statistikunderlaget i Medarbetare 2010 ska vara ett stöd för utvecklingsarbetet och ge möjlighet till kontinuerlig uppföljning mellan åren.

Utöver denna sammanställning produceras också personalstatistik i samband med delårsbokslut och tertiärrapporter, både sammantaget för hela landstinget och divisionsvis. Dessutom utvecklas kontinuerligt rapporter och modeller för verksamhetsuppföljning.

Förhoppningen är att Medarbetare 2010 ska ge en bra bild över sammansättningen av landstingets anställda och utgöra en viktig del av de fortsatta planeringsförutsättningarna.

Omställningsarbete 2009–2010

På grund av landstingets ekonomiska förutsättningar har ett omställningsarbete genomförts både under 2009 och 2010. Nödvändiga neddragningar har i huvudsak hanterats genom naturliga avgångar och avtalspensioner. Uppsägningar har också genomförts under 2009.

En utvärdering efter omställningsarbetet 2009 visade att såväl chefer som berörda fackliga organisationer var nöjda med denna process. De var nöjda med den information och det stöd som getts tillsammans med väl fungerande verktyg, såsom avtalspensioner, anställningsstopp och dispensförfarande. En slutsats man kan dra är att väl fungerande samtal mellan närmaste chef och medarbetar är avgörande för en bra process.

Hälsofrämjande arbetsplatser

Landstinget har under 2010 påbörjat resan mot hälsofrämjande arbetsplatser. Den hälsofrämjande inriktningen av arbetsmiljöarbetet är en utveckling av den efterhjälpande, rehabiliterande och förebyggande inriktning som arbetsmiljöarbetet har haft under den senaste tioårsperioden. Processarbetet mot en hälsofrämjande inriktning planeras nu att pågå under den närmaste tioårsperioden. Resultaten i medarbetarenkäten ligger till grund för projekten inom hälsofrämjande arbetsplatser.

Sjukfrånvaron

Enligt landstingsplanen är det långsiktiga målet att reducera den totala sjukfrånvaron till 5 procent. Målet 5 procents sjukfrånvaro uppnåddes redan föregående år och sjukfrånvaron i landstinget 2010 var 4,1 procent. Långtidssjukfrånvaron har nästan halverats på 3 år. Enligt Sveriges Kommuner och Landstings rapport om sjukfrånvaro tillhör Landstinget i Värmland ett av de landsting som har den lägsta sjukfrånvaron.

Personal- och kompetensförsörjning

Att vidareutveckla landstinget som en attraktiv arbetsgivare är det övergripande målet för personal- och kompetensförsörjningsområdet. Mer konkret innebär det att utveckla kvalitetssäkrade processer för kompetensutveckling, utbildning och rekrytering.

God och förebyggande vård bygger på att vi har medarbetare med hög och rätt kompetens. För att lösa kommande rekryteringsbehov och pensionsavgångar krävs en aktiv rekrytering och fortsatt kompetensutveckling av medarbetare.

När det gäller läkarförsörjningen så sker rekryteringen av nya specialister till stor del genom egna utbildningsinsatser. Kvaliteten på utvecklingsprogram för AT- och ST-läkare är därför mycket viktig.

Samtliga AT-block har varit besatta och sju av tio AT-läkare väljer att stanna och fortsätta sin yrkeskarriär inom Landstinget i Värmland. SPUR-inspektionerna och AT-rankingen visade att förbättringsarbetet gett resultat. Antalet AT-block har utökats under året och ST-läkarprogrammet har dubblerats för att möta kraven på specialistutbildning. Med anledning av etableringen av läkarutbildning i Örebro har samverkan och planering påbörjats för att ta emot medicine kandidater i ökad utsträckning.

Enligt landstingsplanen 2010 har ett kliniskt träningscentrum inrättats. Uppslutningen och förväntningarna är stora på det nya centrumet som kommer att lokaliseras till Centralsjukhuset.

Utlandsrekrytering är ett viktigt komplement för att säkerställa läkarförsörjningen. I början av 2010 påbörjade åtta specialistläkare sin provanställning i landstinget.

”Kompetenslyftet för Läkarsekreterare,” är en bred kompetensutvecklingsinsats som genomförs. Universitetskurserna i samarbete med Karlstads universitet har varit attraktiva, liksom kommunikationsutbildningen som genomförts internt.

Utlandsutbyte för kompetensutveckling har prövats med ett sjukhus i Hertogenbosch i Holland. Under året har tolv sjuksköterskor ”jobbskuggat” inom varandras verksamheter. De som startade var stroke-, gastro- och akutverksamheterna på Centralsjukhuset. Utbytet har fallit väl ut och har sin bakgrund i en politisk motion.

Jämställdhet och andra diskrimineringsområden

Jämställdhetsutbildningen för chefer fortsätter att utvecklas och likaså arbetet med jämställdhetsplaner. Totalt har två tredjedelar av cheferna deltagit i jämställdhetsutbildningen. Utbildning om HBT (homo-, bi- eller transsexuella) och den nya diskrimineringslagen har arrangerats under hösten med cirka 300 deltagare. För 2010 har en jämställdhetsrapport tagits fram i samverkan med Nyckeltalsinstitutet. Rapporten ger möjlighet att jämföra Landstinget i Värmland med andra kommuner och landsting. Värdena används sedan för att formulera tydligare och mätbara mål

Ledarskap

Den personalpolitiska plattformen har bildat grund för mycket av utvecklingsarbetet under året. De verktyg som togs fram för att stödja utvecklingsarbetet har blivit väl använda. Framförallt ”Bemötandespellet” har använts flitigt i arbetsgrupper. Nytt för i år är en introduktion för verksamhetschefer för att tydliggöra lagstadgat ansvar och stöd för att uppfylla detta.

”Utvecklande ledarskap,” har etablerats som en ordinarie del i landstingets ledarskapsutbildning. Vetenskapliga studier har visat att denna typ av ledarskap leder till ökad effektivitet inom organisationen. De grundläggande begreppen i ett utvecklande ledarskap är att vara föredöme, visa personlig omtanke och att arbeta med inspiration och motivation. Närmare hundra chefer har deltagit i utbildningarna, som numera sker i samarbete med Region Värmland. Syftet med samarbetet är att chefer från andra organisationer får utbyta erfarenheter.

Gunnar Blomquist
Personalchef

Sammanfattning

Medarbetare 2010 har som syfte att ge en bred information om utvecklingen inom personalområdet. Dokumentet ska kunna användas både som extern information om landstinget och internt i verksamhetsplanering och uppföljning. Den 31 december år 2010 är mät datum. Information om begreppen som används i dokumentet finns i kapitlet Förklaringar och definitioner.

Medarbetare 2010 följer de principer som fastställdes av landstingsstyrelsen 2001 och som varje år redovisar personalstatistiken inom följande områden:

Medarbetare

Antalet tillsvidareanställda medarbetare har minskat under 2010 med cirka 50 medarbetare. Minskningen beror till stor del på införandet av Hälsovalet och det omställningsarbete som genomförts under året. Under 2010 beviljades mer än 100 medarbetare avtalspension och de flesta av dem lämnar sina anställningar under 2011. Andelen visstidsanställda medarbetare har ökat vilket delvis kan förklaras av landstingets satsning på projekt kökortning. Andelen kvinnor inom landstinget är 81 procent och andelen män är 19 procent.

Ledarskap

Landstinget har cirka 320 medarbetare med ett chefsuppdrag, varav 67 procent är kvinnor och 33 procent är män. Medelåldern för medarbetare med ett chefsuppdrag inom landstinget är 52 år. Genomsnittligt antal chefer per division är i genomsnitt 4 procent i förhållande till andelen medarbetare.

Ålder

Medelåldern för landstingets medarbetare är 48 år och är ungefär lika för kvinnor och män. Under den senaste tioårsperioden har medelåldern för landstingets medarbetare ökat med tre år. Åldersgruppen 50–59 år motsvarar 34 procent av landstingets tillsvidareanställda medarbetare. Inom åldersgruppen 60 år och äldre har andelen medarbetare år 2010 ökat med 11 procent jämfört med år 2000.

Pension

Under 2010 avslutade 130 medarbetare sin anställning med hel ålderspension eller hel särskild avtalspension. Åldersintervallet för pensionsavgångar varierar från 61 år till 67 år. Inom de kommande 5 åren kommer cirka 1 000 medarbetare att uppnå åldern 65 år.

Arbetstid

Andelen tillsvidareanställda medarbetare med en heltidsanställning är 84 procent medan andelen deltidsanställningar är 16 procent. Vid jämförelse med föregående år har andelen heltidsanställningar ökat med en procent. Andelen kvinnor med en heltidsanställning är 82 % och har ökat med 2 procent. Andelen heltidsanställningar för män är oförändrat 93 % jämfört med föregående år.

Den genomsnittliga sysselsättningsgraden år 2010 är 95,7 procent vilket är en ökning med en procent jämfört med 2009. Under de senaste tio åren har sysselsättningsgraden ökat med fem procent.

Antalet årsarbetare inom landstinget ökade under 2010 med cirka 25 årsarbetare vid jämförelse med år 2009. Arbetad tid för övertid, fyllnadstid, jour och beredskap samt timmar för timavlönade är anledningen till ökningen. En del av denna ökning kan förklaras av arbetad tid som har genererats i samband med projektet kökortning.

Sjukfrånvaro

Sjukfrånvaron för år 2010 är 4,1 procent. Sjukfrånvaron har fortsatt att minska under år 2010, det gäller framförallt långtidssjukfrånvaron (60 dagar eller mer) som sjunkit med 10 procent jämfört med föregående år. Landstinget i Värmland har lägst långtidssjukfrånvaro av alla 20 landsting som ingår i den obligatoriska sjukfrånvaroredovisningen för år 2010, som Sveriges Kommuner och Landsting sammanställer i en rapport. Samma rapport visar att Landstinget i Värmland är ett av fem landsting som redovisar lägst sjukfrånvaro.

Personalkostnader

Av landstingets totala personalkostnader var 3 miljarder kronor lönekostnader inklusive arbetsgivaravgift. Kostnaden för köp av läkartjänster har fortsatt att öka, 69,8 miljoner kronor en ökning med 4,6 miljoner kronor jämfört med föregående år.

Sjuklönekostnaderna för år 2010 är 39,5 miljoner kronor. Kostnaden för övertid och fyllnadstid år 2010 är 40,5 miljoner kronor.

Utvecklingen under två decennier

Nedan följer en kort beskrivning av antalet medarbetare tillsvidare-, visstids- och timanställda inom landstinget under de senaste 18 åren.

1990–1991 fanns det cirka 18 000 medarbetare inom landstinget, vilket är det högsta antalet medarbetare som landstinget någonsin har haft.

1991–1992 genomfördes kommunalisering av äldrevården, den så kallade ädelreformen, vilket innebar att drygt 4 000 medarbetare fick kommunerna som arbetsgivare.

1994–1995 överfördes ansvaret för länets utvecklingsstörda och psykiskt sjuka i öppenvård över till kommunerna. Detta medförde att cirka 1 700 medarbetare gick över till kommunerna. På grund av omstruktureringar inom landstinget minskade antalet medarbetare till cirka 10 750 personer.

1998–1999 överfördes vårdgymnasierna till kommunerna och vårdhögskolan till universitetet, cirka 180 medarbetare bytte därmed huvudman.

2001 bildades Region Värmland och cirka 60 medarbetare inom olika grenar av den regionala verksamheten följde med till den nya arbetsgivaren. Dessutom gjordes ett antal omorganisationer, bland annat infördes länsverksamhetsorganisationen. Förändringar och rationaliseringar av landstingets verksamheter innebar att landstinget i slutet av år 2001 hade cirka 8 750 medarbetare.

2002 fortsatta rationaliseringar och omstruktureringar innebar att antalet medarbetare minskade till 8 350.

2003 överfördes två gymnasieskolor, Lillerud och Södra Viken, till annan regi, vilket tillsammans med förändringen av landstingets organisation minskade antalet medarbetare till cirka 8 200.

2004 i november övergick verksamheter i Kristinehamn och Säffle till Carema och cirka 350 medarbetare lämnade landstinget.

2005 genomfördes inga förändringar av landstingets organisation som påverkade antalet anställda medarbetare.

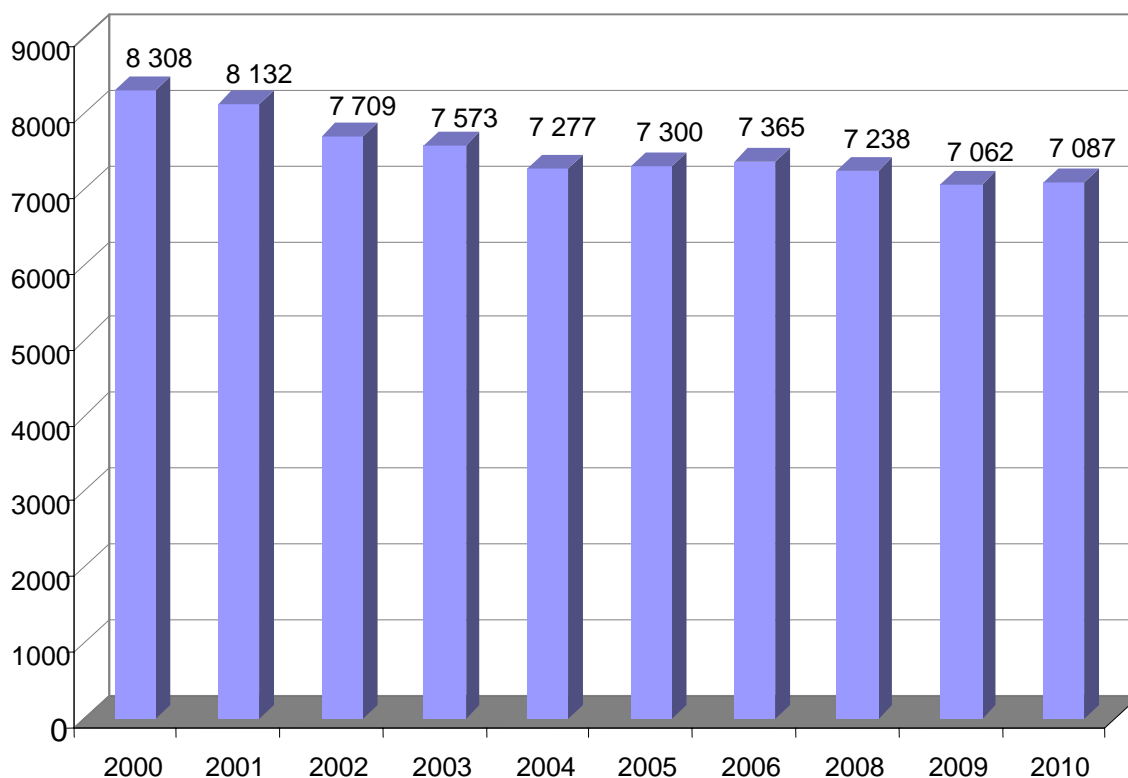
2006 ökade antalet anställda med cirka 60 medarbetare detta trots att inga förändringar av landstingets organisation genomfördes.

2007 lämnade enheten för utbildning landstinget och gick över till Region Värmland. Det innebar att cirka 200 medarbetare lämnade landstinget. Landstingets verksamheter organiserades i divisioner. Under hösten infördes anställningsstopp på grund av ekonomiska restriktioner. Totalt har antalet medarbetare inom landstinget minskat med drygt 250 medarbetare.

2008 återtog landstinget huvudmannskapet för den verksamhet i Säffle, Årjäng, Kristinehamn och Storfors som bedrevs av Carema Närvård. Återtagandet från den 1 november medförde att antalet medarbetare inom landstinget ökade med cirka 200 personer, varav 150 personer inom division allmänmedicin.

2009 genomfördes en omfattande omställningsprocess delvis med anledning av lågkonjunkturen och därigenom minskade skatteintäkter för landstinget. Landstinget minskade antalet medarbetare med cirka 180 personer. En del av den minskningen är resultatet av den omställningsprocess som genomfördes.

Antal medarbetare med tillsvidare- och visstidsanställning åren 2000–2010



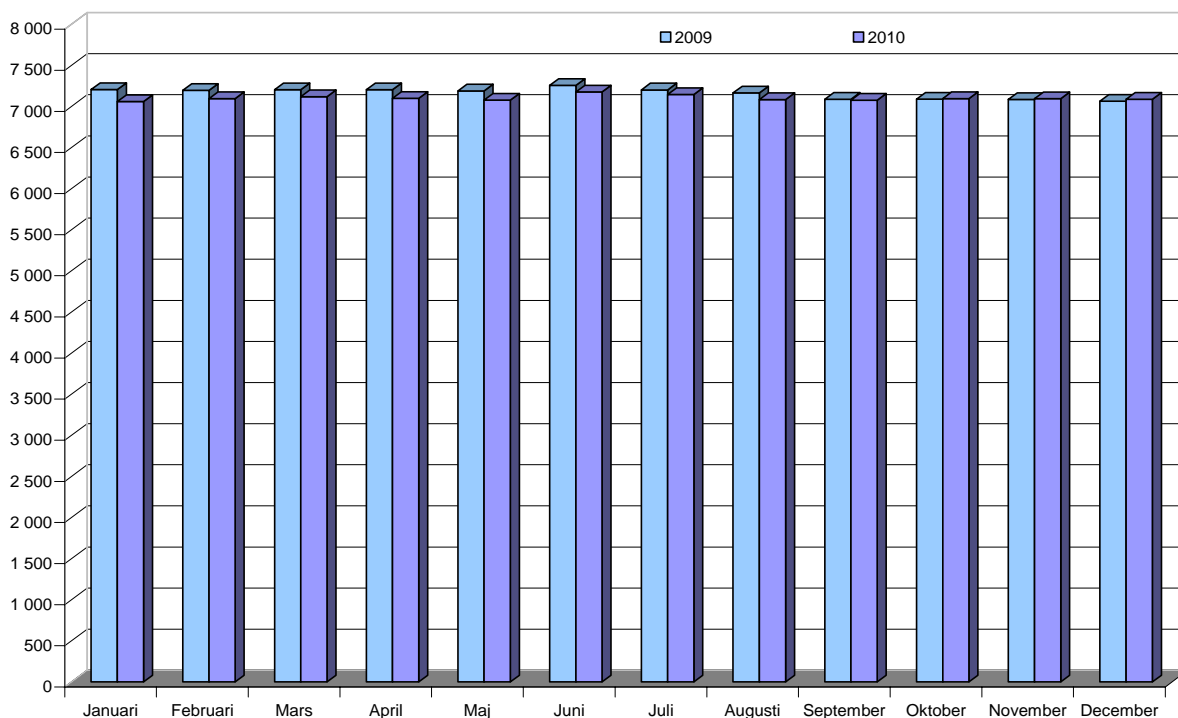
Antal medarbetare per anställningsform åren 2008– 2010

År	Tillsvidareanställda	Visstidsanställda	Timavlönade *
2008	6 768	475	596
2009	6 644	420	649
2010	6 596	494	694

* Antal timavlönade varierar mycket under året. Här redovisas ett genomsnittligt antal för respektive år.

2010 under året har Hälsovalet införts i Värmland vilket har medfört att några av landstingets medarbetare har lämnat sin anställning i landstinget. Den division som påverkats mest av införandet är allmänmedicin. Antalet tillsvidareanställda medarbetare i landstinget har minskat med 48 personer. Den minskningen kan förklaras dels av införandet av Hälsovalet och omställningsarbetet som påbörjades under 2009. Antalet medarbetare för visst arbete ökar något detta kan till viss del förklaras av den satsning landstinget gjort i projektet kökortning.

Antal medarbetare med tillsvidare- och visstidsanställning per månad 2009–2010



Medarbetare och ledare

Från och med 2010 är landstinget organiserat med en linjeansvarig chef för hälso- och sjukvården och tandvård samt en linjeansvarig chef för verksamhets- och ledningsstöd vilka är direkt underställda landstingsdirektören. Landstinget har sedan 2007 organiserat verksamheten i olika divisioner.

Personalstatistiken i Medarbetare 2010 redovisas på olika organisatoriska nivåer samt kvinnor och män per personalgrupper.

Antalet anställda per verksamhetsstöd/ledningsstöd och hälso- och sjukvård och tandvård

Verksamhets- och ledningsstöd

Landstingets kansli
IT-enheten
Landstingsservice
Landstingsfastigheter
Landstingshälsan
Landstingsgemensammaresurser

Hälso- och sjukvård samt tandvård

Medicin
Opererande specialiteter
Allmänmedicin
Länsspecialiteter
Psykiatri
Diagnostik
Hälsa-Habilitering-Rehab
Sjukhuset i Torsby
Hälso- och sjukvårdsgemensamt
Tandvård



Anställda

I december 2010 var 7 087 personer anställda (tillsvidare- eller visstidsanställda) i landstinget. Det är en ökning med 25 medarbetare jämfört med 2009.

Av antalet medarbetare är 81 procent kvinnor och 19 procent män. Andelen män och kvinnor varierar marginellt under de senaste tio åren.

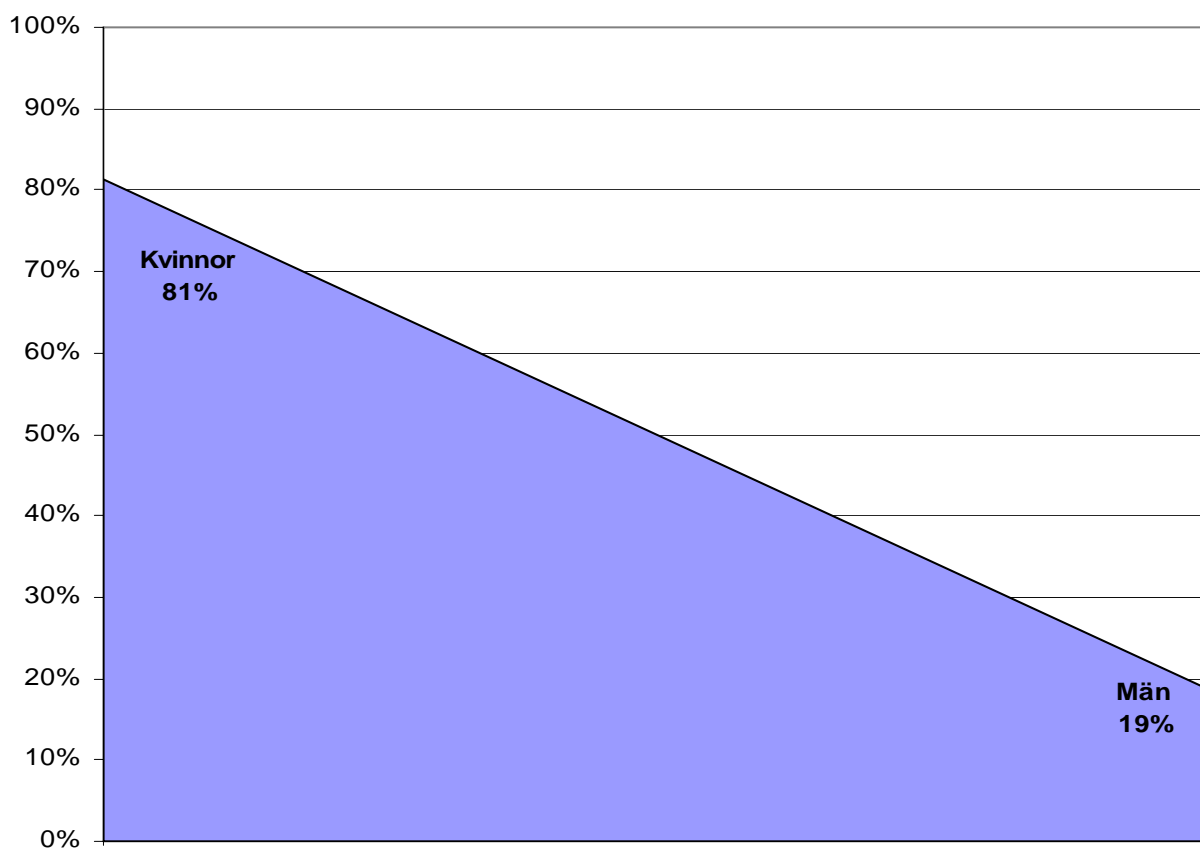
Personalomsättning

Personalomsättning är ett nyckeltal som ofta används för att beskriva rörligheten i en organisation.

Definitionen av personalomsättning varierar beroende på mål och syfte. Personalomsättningen inom landstinget är låg när det gäller tillsvidareanställningar, den utgör cirka 2 procent. Detta är baserat på förhållande mellan antalet medarbetare som börjat sin anställning under 2010 och genomsnittligt antal anställda under 2010.

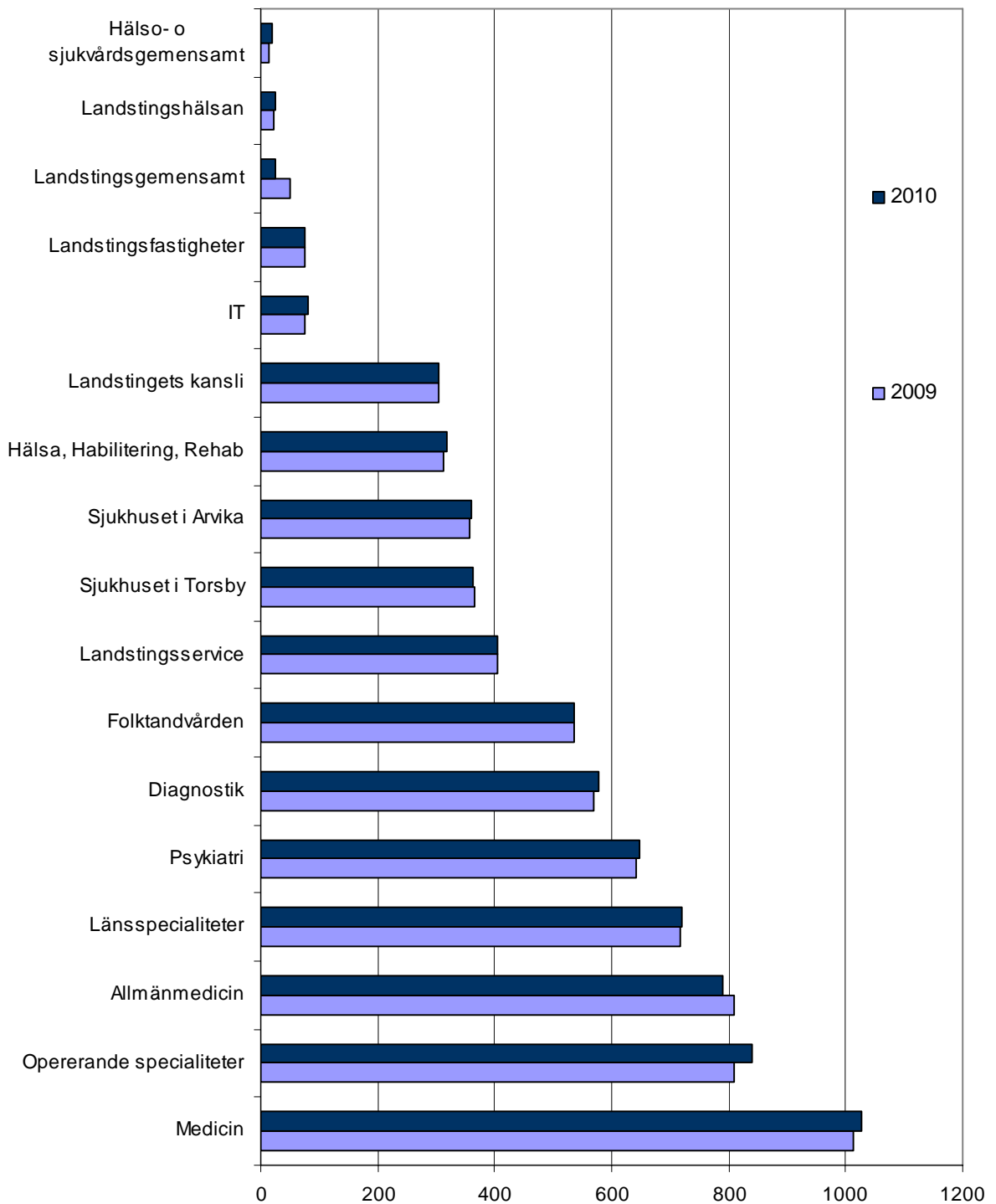
Kvinnor och män

Andelen kvinnor och män med tillsvidare- och visstidsanställning inom landstinget år 2010



Divisioner

Antal tillsvidare- eller visstidsanställda medarbetare per division 2009 och 2010



Antalet tillsvidare- och visstidsanställda medarbetare per division.

Tillsvidareanställda	Personer	Kvinnor	Män
Medicin	917	729	188
Psykiatri	599	444	155
Opererande specialiteter	774	636	138
Diagnostik	559	476	83
Hälsa, Rehabilitering, Rehab	277	241	36
Länsspecialiteter	684	614	70
Allmänmedicin	722	620	102
Sjukhuset i Torsby	348	317	31
Sjukhuset i Arvika	325	294	31
Hälso- o sjukvårdsgemensamt	20	15	5
IT	78	25	53
Landstingsservice	382	295	87
Landstingsfastigheter	74	11	63
Folktandvården	521	442	79
Landstingshälsan	22	13	9
Landstingsgemensamt	22	12	10
Landstingets kansli	296	228	68
Visstidsanställda	Personer	Kvinnor	Män
Medicin	109	93	16
Psykiatri	48	32	16
Opererande specialiteter	67	54	13
Diagnostik	18	14	4
Hälsa, Rehabilitering, Rehab	41	30	11
Länsspecialiteter	36	29	7
Allmänmedicin	70	49	21
Sjukhuset i Torsby	14	7	7
Sjukhuset i Arvika	34	20	14
Hälso- o sjukvårdsgemensamt	0	0	0
IT	4		4
Landstingsservice	24	20	4
Landstingsfastigheter	0	0	0
Folktandvården	15	13	2
Landstingshälsan	3	2	1
Landstingsgemensamt	3	3	0
Landstingets kansli	9	8	1

Arbetsområde och personalgrupp

Från och med 1 januari, 2008 gäller ett nytt kollektivavtal för en partsgemensam statistiköverenskommelse så kallad Arbetsidentifikation (AID), vilket används som indelningsgrund för anställda hos medlemmar i Sveriges Kommuner och Landsting.

AID för kommuner och landsting är ett system för gruppering av arbetsuppgifter och är avsedd för att kunna analysera lönebildningen på central och lokal nivå samt att ge underlag för viss planering. AID utgör grunden för den partsgemensamma lönestatistiken.

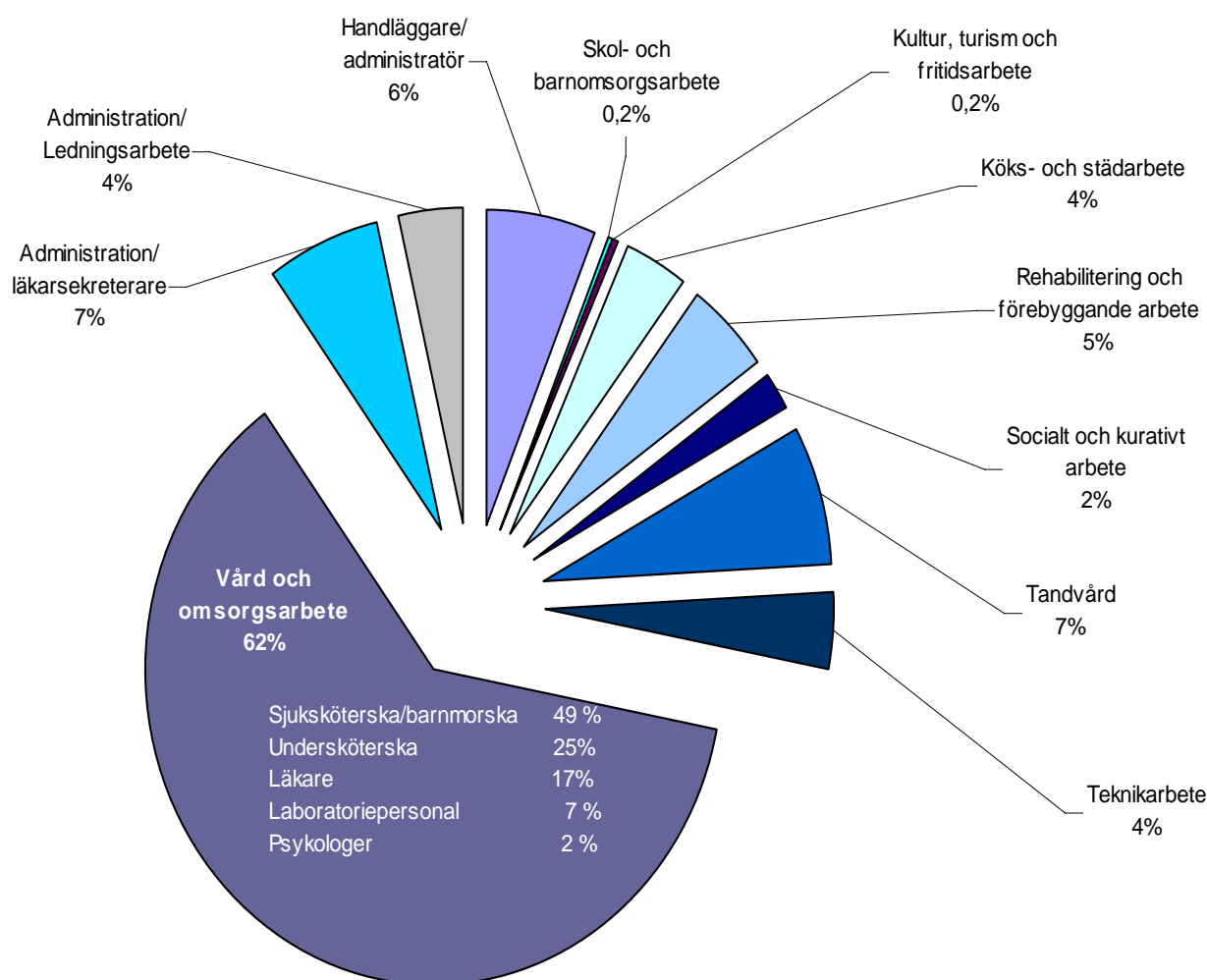
AID ersätter befattningsklassificeringssystemet som dokumentet Medarbetare har använt som redovisningsgrund fram till och med år 2007. Fr.o.m. 2008 och framåt sker redovisningen i dokumentet Medarbetare enligt AID, vilket innebär redovisning per arbetsområde, personalgrupp och etikett (se definitioner).

Antal tillsvidare- eller visstidsanställda medarbetare per arbetsområde och personalgrupp

Arbetsområde	Personalgrupp	Personer	Kvinnor	Män
Administration	Administratör	223	209	14
	Handläggare	224	154	70
	Ledningsarbete	253	188	65
	Läkarsekreterare	469	469	
Kultur, turism och fritidsarbete	Bibliotekarie m.fl.	15	14	1
Köks- och städarbete	Köks- och måltidsarbete	64	51	13
	Städ, tvätt m.fl.	195	184	11
Rehabilitering och förebyggande arbete	Arbetsterapeut	84	81	3
	Dietist	13	13	
	Logoped	21	21	
	Rehab o förebygg, övriga	60	49	11
	Sjukgymnast	155	132	23
Skol- och barnomsorgsarbete	Fritidspedagog m.fl.	15	15	0
Socialt och kurativt arbete	Kurativt arbete	125	115	10
	Socialt arbete	4	3	1
Tandvård	Tandhygienist	130	128	2
	Tandläkare	128	63	65
	Tandsköterska	225	225	
	Tandvård, övriga	24	16	8
Teknikarbete	Hantverkare m.fl.	80	8	72
	Ingenjörer m.fl.	90	30	60
	Tekniker	91	7	84
Vård och omsorgsarbete	Laboratoriepersonal m.fl.	309	288	21
	Läkare	764	340	424
	Psykolog m.fl.	93	74	19
	Sjuksköt/barnmorska	2 144	1 937	207
	Undersköterska m.fl.	1098	957	141

Vid jämförelse med tidigare år visar resultatet för 2010 på förändring för gruppen sjuksköterskor/barnmorskor där andelen ökat med 1 procent, motsvarande minskning har skett i personalgruppen undersköterskor m.fl. I övriga personalgrupper är andelen oförändrade i jämförelse med tidigare år.

Arbetsområden och personalgrupp – Fördelning i procent

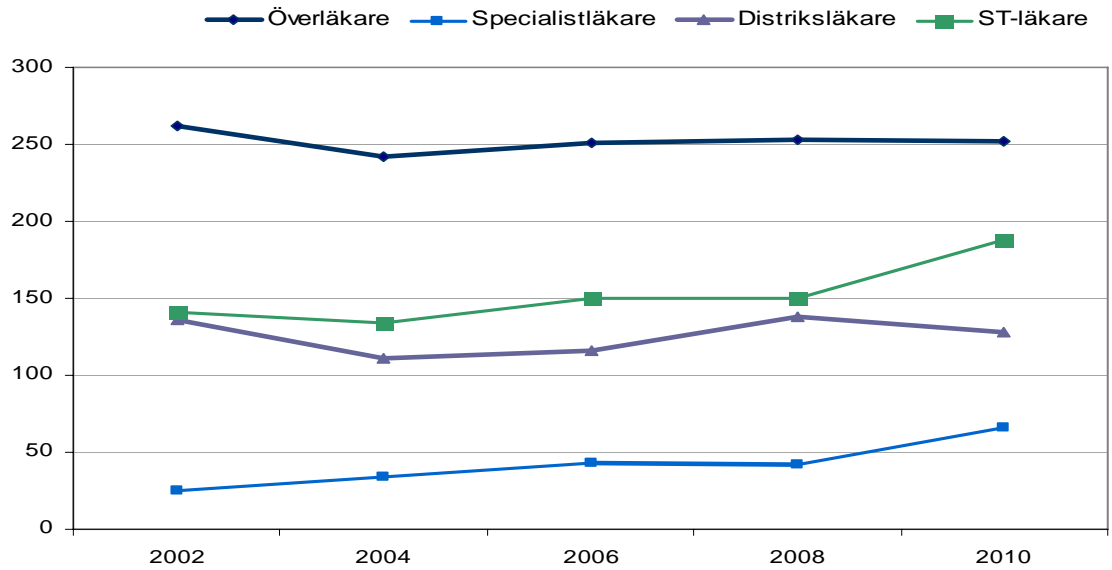


Antal tillsvidare- och visstidsanställda per personalgrupp
åren 2009 och 2010

Personalgrupp	2009	2010	Förändring mellan åren
Administratör	223	223	0
Arbets terapeut	79	84	5
Bibliotekarie m.fl.	15	15	0
Dietist	10	13	3
Fritidspedagog m.fl.	15	15	0
Handläggare	212	224	12
Hantverkare m.fl.	87	80	-7
Ingenjörer m.fl.	91	90	-1
Kurativt arbete	126	125	-1
Köks- och måltidsarbete	76	64	-12
Laboratoriepersonal m.fl.	305	309	4
Ledningsarbete	250	253	3
Logoped	22	21	-1
Läkare	750	764	14
Läkarsekreterare	451	469	18
Psykolog m.fl.	89	93	4
Rehab o förebygg, övriga	62	60	-2
Sjukgymnast	160	155	-5
Sjuksköt/barnmorska	2 115	2 144	29
Socialt arbete	4	4	0
Städ, tvätt m.fl.	193	195	2
Tandhygienist	130	130	0
Tandläkare	131	128	-3
Tandsköterska	231	225	-6
Tandvård, övriga	23	24	1
Tekniker	85	91	6
Undersköterska m.fl.	1 134	1 098	-36

Antal tillsvidare- eller visstidsanställda medarbetare per arbetsområde, personalgrupp och etikett redovisas som bilaga sist i detta dokument.

Tillsvidareanställda läkare åren 2002 – 2010

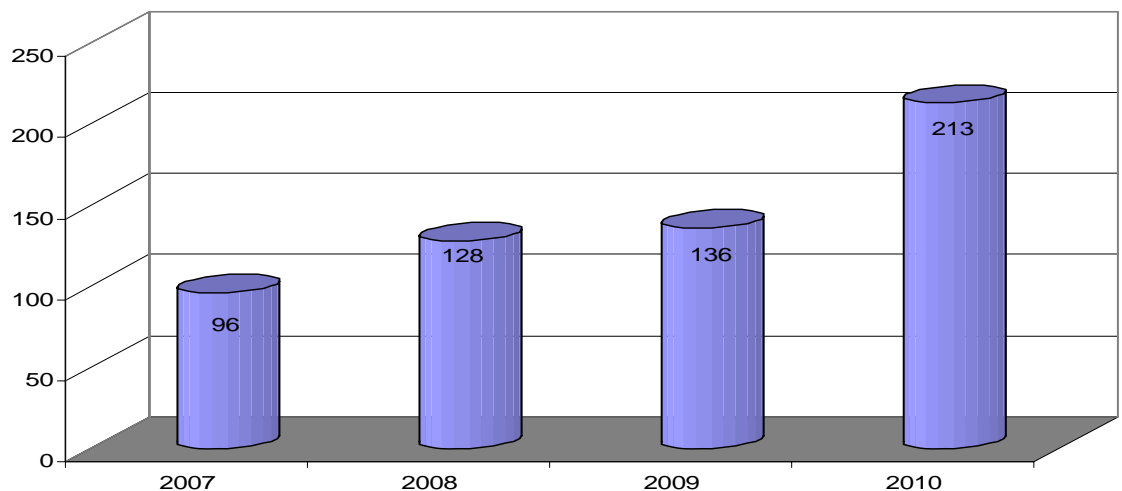


Inom personalgruppen läkare har antalet specialistläkare och ST-läkare ökat under 2000-talet

AT-läkare

Samtliga AT-block är och har varit besatta under 2010. Sju av tio AT-läkare väljer att fortsätta sin yrkeskarriär inom Landstinget i Värmland. Antalet AT-block har successivt utökats under 2010 från 32 block och att för år 2011 ökas till 40 block på årsbasis. Antalet ansökningar har varit betydande och samtliga utannonserade block är tillsatta.

AT-läkare antal individer till AT-block åren 2007 – 2010



Ledarskap

Ledarförsörjning och ledarutveckling är ett prioriterat område i landstingets verksamhetsplan. Landstingets ledarstrategi beskriver det samlade konceptet för ett ledarskap i landstinget. Det består av riktlinjer, ledarskapsutbildning, chefsstöd och uppföljning under chefsperioden. Introduktion för nya verksamhetschefer har tillkommit under 2010.

Ledarskapsutbildningar erbjuds genom LiV- ledarakademin som innehåller aktiviteter för blivande chefer:

Aktivitet	Antal platser per år	Omfattning i tid
Skola för ledning	25	17 dagar
Grundutbildning nya chefer	30 - 40	10 dagar
Fördjupningsutbildning för erfarna chefer:		
Jämställdhetsutbildning	30 - 40	3 dagar
Utvecklande ledarskap	30 - 45	5 dagar
Presentationsteknik	25	2 dagar
Avlastningssamtal	25	3 dagar

Ledare

I följande redovisning ingår endast chefer som har fullt ledningsansvar det vill säga har såväl verksamhets-, ekonomi- och personalansvar. Enligt det nya klassificeringssystemet (AID) indelas chefer i följande nivåer

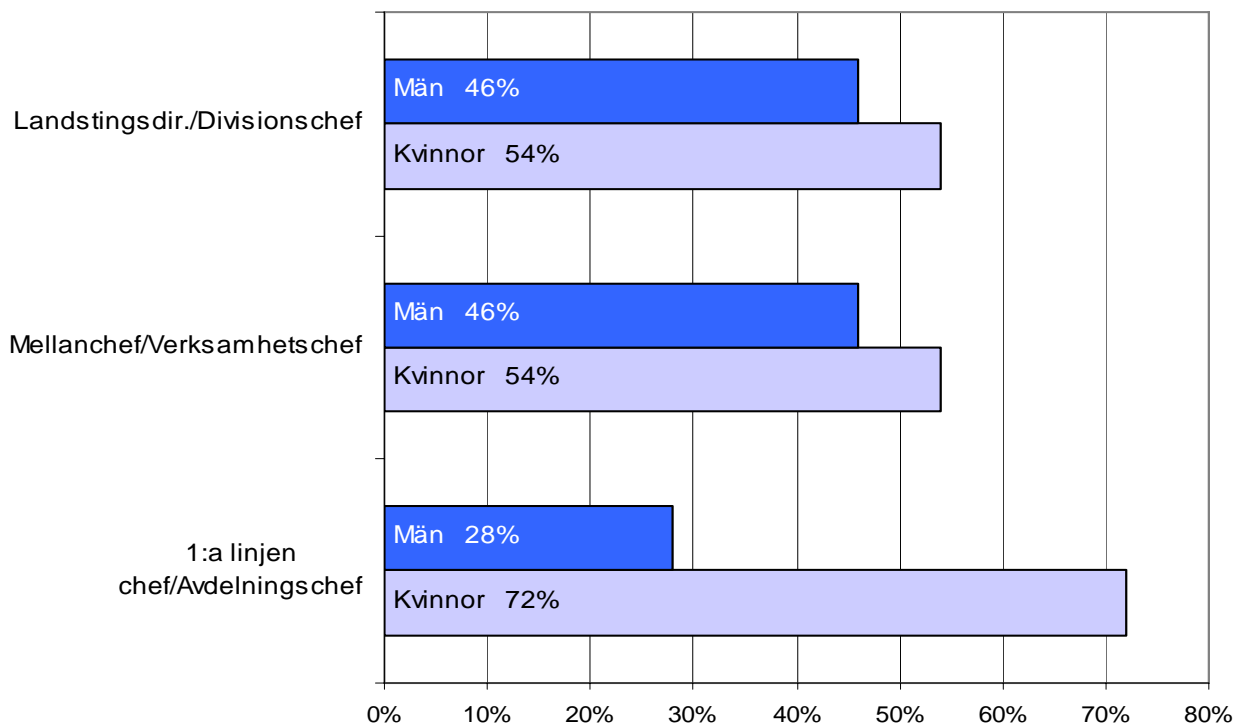
Kod	Beskrivning	Exempel
A	Chef direkt underställd alternativt ansvarar inför politisk nämnd/styrelse Har ett övergripande verksamhets-, ekonomi- och personalansvar	Landstingsdirektör, Divisionschef
B	Chef på mellancheftsnivå som har verksamhets-, ekonomi- och personalansvar över verksamhetsområde	Verksamhetschef eller motsvarande
C	1:a linjens chef som har verksamhets-, ekonomi- och personalansvar och ett övergripande ansvar inom ansvarsområdet	Avdelningschef

Antal chefer

Inom landstinget finns cirka 320 medarbetare som har ett chefsuppdrag, varav 67 procent är kvinnor och 33 procent män. Landstinget har totalt 7 087 medarbetare och av dessa har 4,5 procent chefsuppdrag. Nästan samtliga chefer arbetar heltid.

Chefsnivå	Benämning/nivå	Personer	Kvinnor	Män
A	Landstingsdirektör/divisionschef	13	7	6
B	Mellanchefer/Verksamhetschef	67	36	31
C	1:a linje chef/Avdelningschef	240	173	67

Andel chefer i procent per nivå och kön inom de olika ansvarsnivåerna



Ålder

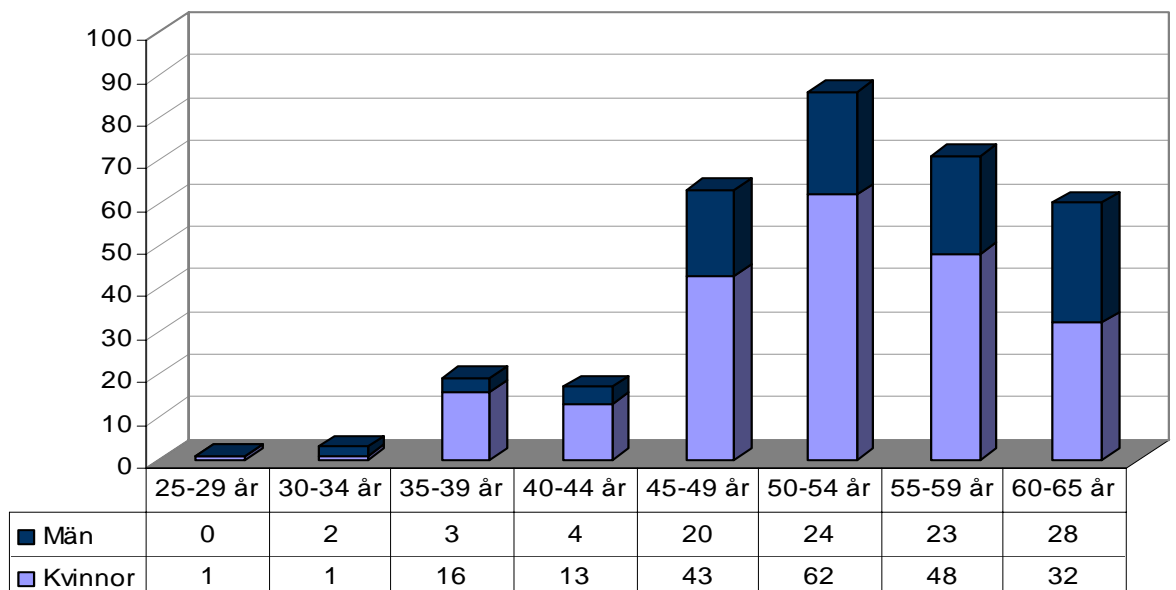
Medelåldern för chefer inom landstinget är 52 år. 50 procent av cheferna återfinns i åldersgruppen 50–59 år.

Medelålder	Alla	Kvinnor	Män
A/Landstingsdirektör./Divisionschef	52,2	51,8	50,8
B/Mellanche/Verksamhetschef	53,9	54,1	54,4
C/1:a linjen chef/Avdelningschef	52	51,1	53,6

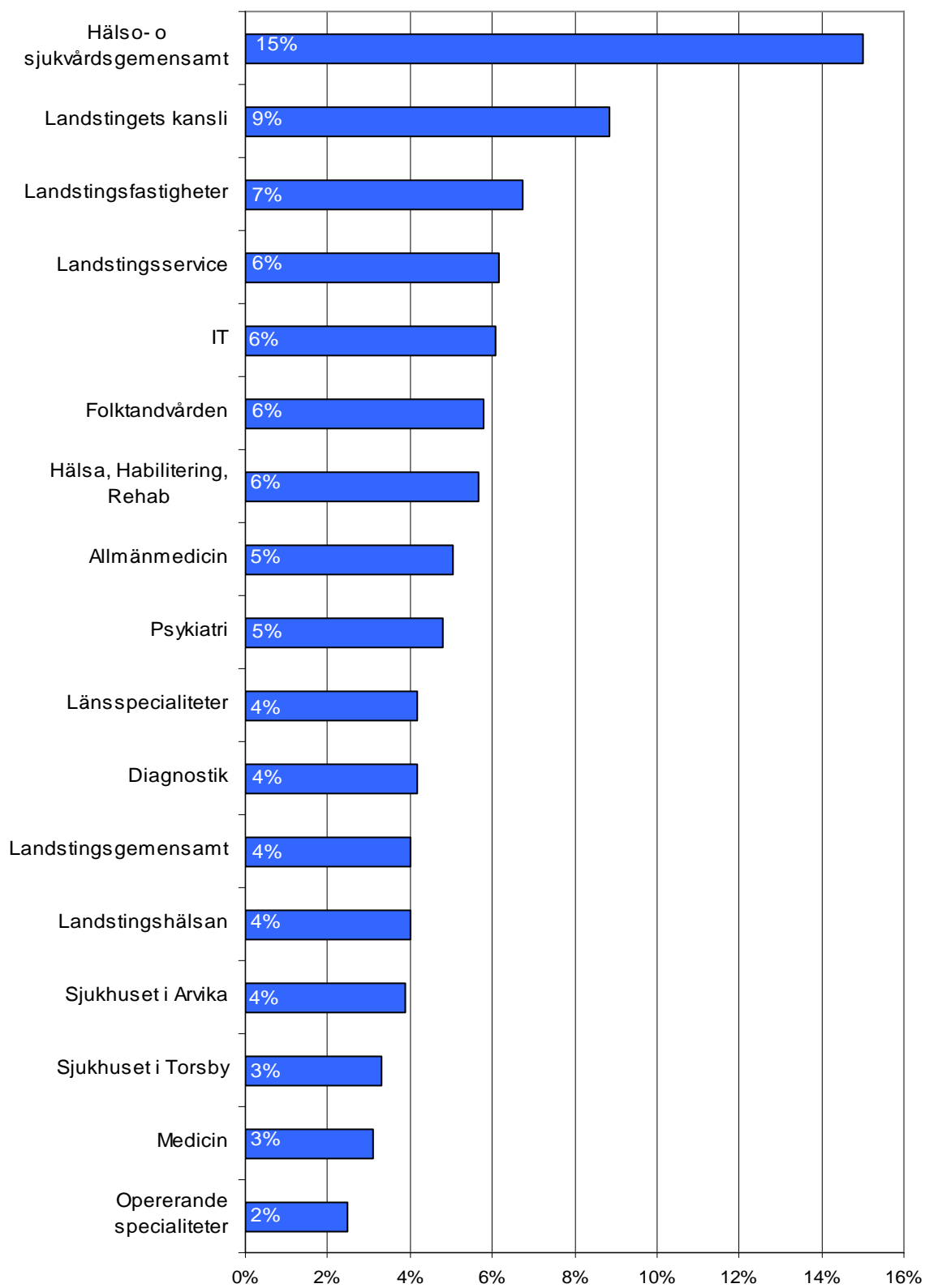
Ålderfördelningen i de olika ansvarsnivåerna

Åldersgrupp	A /Landstingsdirektör/ Divisionschef	B /Mellanche/ Verksamhetschef	C / 1:a linjen chef/ Avdelningschef
25-29 år			1
30-34 år			3
35-39 år			19
40-44 år	2	3	12
45-49 år	3	13	47
50-54 år	3	19	64
55-59 år	4	17	50
60-65 år	1	15	44

Ålderfördelning för kvinnor och män med ett chefsuppdrag



Chefer per division



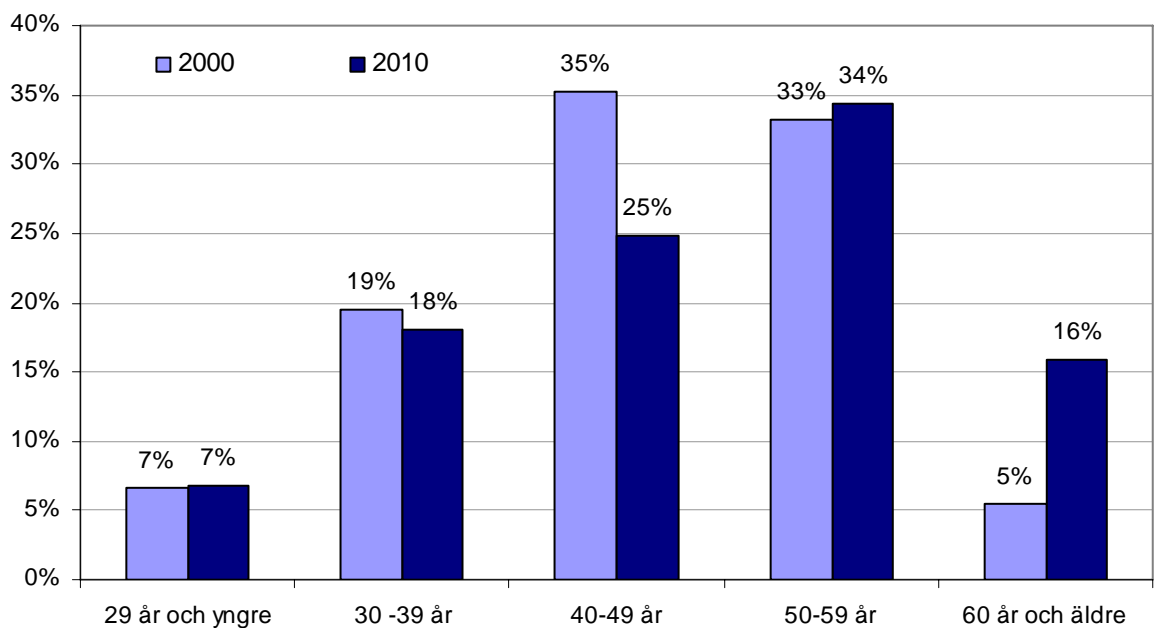
Ålder

Åldersstruktur hos medarbetarna

Medelåldern för landstingets medarbetare är 48 år. För tio år sedan var medelåldern 45 år.

När det gäller medelåldern för kvinnor respektive män så skiljer den sig ytterst lite. Medelåldern för kvinnor är 48 år och för män är den 47 år. Däremot finns en skillnad i medelålder när det gäller anställningsform. Tillsvidareanställdas medelålder är 49 år medan de visstidsanställdas medelålder är 36 år. Under 2010 var fler än 1100 medarbetare 60 år eller äldre, vilket är 16 procent av landstingets medarbetare. Vid jämförelse med föregående år så har andelen medarbetare som är 60 år eller äldre ökat med en procent.

Åldersfördelningen för tillsvidare- och visstidsanställda åren 2000 och 2010.



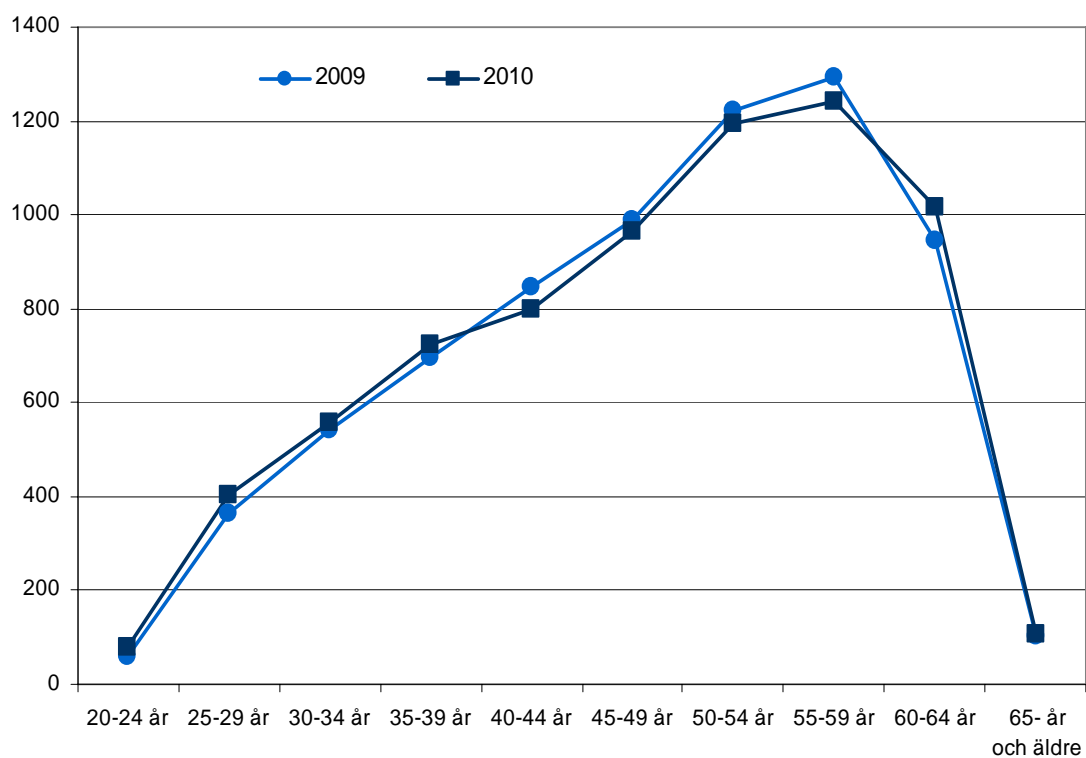
Diagrammet visar på en gradvis förskjutning av åldersstrukturen de senaste tio åren. Detta kan antas bero på en relativt låg personalomsättning inom landstinget och att man väljer att arbeta längre.

Flest medarbetare finns inom åldersgruppen 50-59 år de utgör cirka 34 procent av medarbetarna inom landstinget.

Åldersfördelning för kvinnor och män med tillsvidareanställning eller visstidsanställning

	Personer	Kvinnor	Män
Tillsvidareanställda			
20-29 år	295	222	73
30-39 år	1 115	888	227
40-49 år	1 705	1 394	311
50-59 år	2 380	2 003	377
60 år och äldre	1 101	885	216
Visstidsanställda			
20-29 år	189	153	36
30-39 år	164	113	51
40-49 år	61	49	12
50-59 år	56	45	11
60 år och äldre	23	13	10

Antal medarbetare per åldersgrupp åren 2009 och 2010



Medelålder per arbetsområde och personalgrupp

I nedanstående tabell visas medelålder per arbetsområde, personalgrupp och kön för tillsvidare- och visstidsanställda medarbetare.

Medelålder	Alla	Kvinnor	Män
Arbetsområde: Vård och omsorgsarbete			
Laboratoriepersonal m.fl.	49	49	45
Läkare	45	43	46
Psykolog m.fl.	48	48	49
Sjuksköt/barnmorska	45	45	43
Undersköterska m.fl.	52	52	49
Arbetsområde: Rehabilitering och förebyggande arbete			
Arbetsterapeut	43	43	41
Dietist	45	45	
Logoped	43	43	
Rehab o förebygg, övriga	51	51	52
Sjukgymnast	43	44	41
Arbetsområde: Tandvård			
Tandhygienist	47	47	29
Tandläkare	49	48	49
Tandsköterska	53	53	
Tandvård, övriga	44	40	52
Arbetsområde: Köks- och städarbete			
Köks- och måltidsarbete	44	46	36
Städ, tvätt m.fl.	50	51	38
Arbetsområde: Teknikarbete			
Hantverkare m.fl.	50	49	50
Ingenjörer m.fl.	50	47	51
Tekniker	46	42	46
Arbetsområde: Administration			
Administratör	52	53	43
Handläggare	50	49	53
Ledningsarbete	52	52	52
Läkarsekreterare	50	50	
Arbetsområde: Kultur, turism och fritidsarbete			
Bibliotekarie m.fl.	48	47	53
Arbetsområde: Skol- och barnomsorgsarbete			
Fritidspedagog m.fl.	53	53	
Arbetsområde: Socialt och kurativt arbete			
Kurativt arbete	49	49	50
Socialt arbete	55	54	59

I nedanstående tabell visas åldersfördelningen i tioårsintervaller samt medelålder inom respektive division.

Åldersfördelning och medelålder för tillsvidare och visstidsanställda per division

Division	29 år och yngre	30 - 39 år	40 - 49 år	50 - 59 år	60 år och äldre	Medelålder
Medicin	124	273	277	283	69	44
Psykiatri	30	108	162	209	138	49
Opererande specialiteter	64	170	231	267	109	47
Diagnostik	30	79	157	219	92	49
Hälsa, Rehabilitering, Rehab	40	69	88	85	36	45
Länsspecialiteter	37	136	157	259	131	49
Allmänmedicin	25	107	178	311	169	50
Sjukhuset i Torsby	38	70	100	110	44	46
Sjukhuset i Arvika	34	62	83	134	46	47
Hälso- o sjukvårdsgemensamt			6	4	2	52
IT	5	25	24	18	10	45
Landstingservice	29	55	95	146	81	49
Landstingsfastigheter	2	4	22	31	15	52
Folktandvården	22	81	109	233	88	50
Landstingshälsan			6	12	7	54
Landstingsgemensamt		2	10	11	5	52
Landstingets kansli	5	39	69	113	83	52

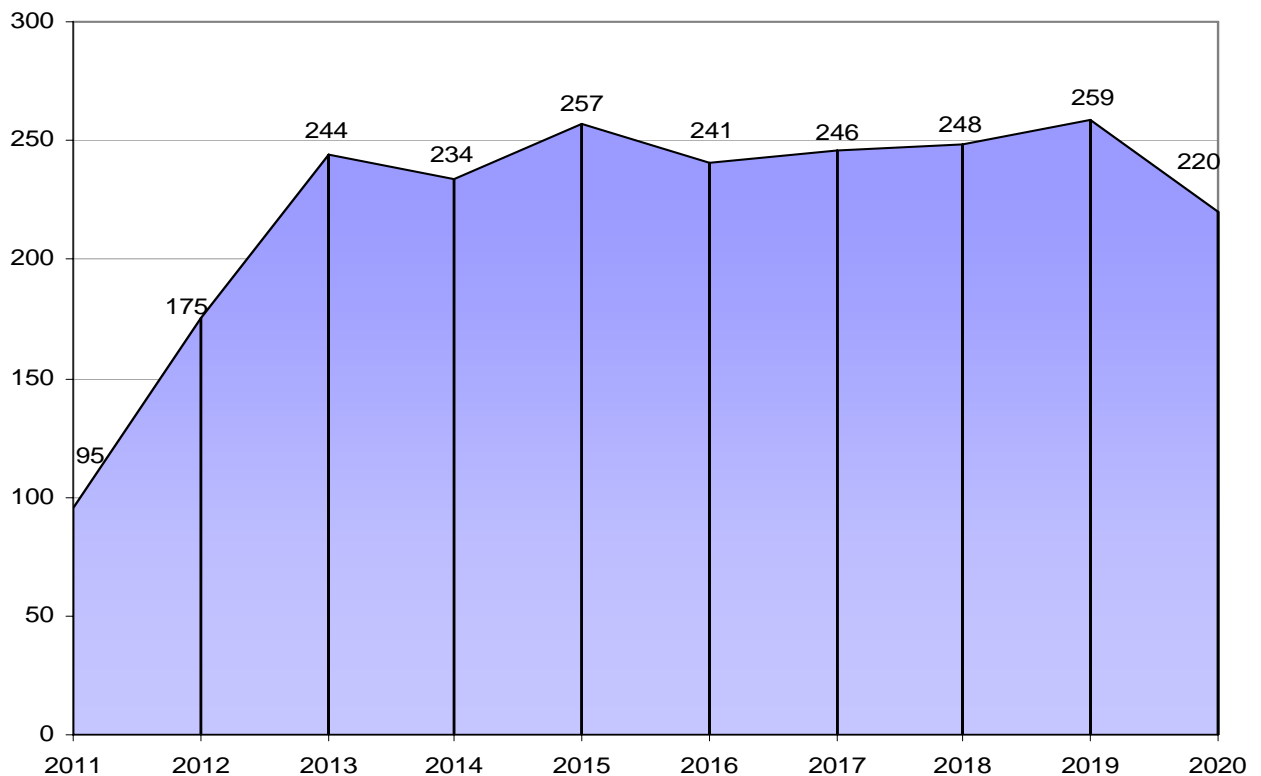
Pensionsavgångar

I kapitlet pensionsavgångar beräknas 65 års ålder som utgångspunkt för att uppskatta kommande pensionsavgångar.

Av de 6 596 medarbetare som vid årsskiftet 2010/2011 var tillsvidareanställda i landstinget kommer cirka 33 procent att bli 65 år under de kommande tio åren.

De riktigt stora pensionsavgångarna kommer att ske från och med år 2013 och framåt. Vid en beräkning av antalet medarbetare som blir 65 år är genomsnittet cirka 220 personer per år de kommande tio åren. Under 2010 har beslut fattats om att bevilja avtalspension tilldrygt 100 medarbetare varav de flesta kommer att effektueras under 2011. I nedanstående diagram har ingen hänsyn tagits till detta.

Medarbetare som uppnår pensionsålder 65 år per år 2011-2020



Pensionsavgångar	2010
Ålderspension	Personer
Pension hel	111
Pension del	12
Från delpension till helpension	17
Särskild avtalspension	
Pension hel	19
Pension del	3
Från delpension till helpension	7

Andelen medarbetare som inom fem år uppnår åldern 65 år

Av landstingets medarbetare uppnår 15 procent åldern 65 år under åren 2011-2015. Inom kommande femårsperiod kommer cirka 1000 medarbetare att uppnå åldern 65 år det är ökning med 100 medarbetare i jämförelse med föregående år.

Andelen medarbetare som uppnår åldern 65 år under perioden 2011 – 2015

Division	Andelen i procent åren 2011 - 2015
Medicin	7 %
Landstingsgemensamt	9 %
Sjukhuset i Torsby	12 %
Opererande specialiteter	12 %
Hälsa, Rehabilitering, Rehab	13 %
IT	13 %
Sjukhuset i Arvika	14 %
Folktandvården	15 %
Diagnostik	16 %
Länsspecialiteter	16 %
Landstingsfastigheter	19 %
Hälso- o sjukvårdsgemensamt	20 %
Psykiatri	20 %
Allmänmedicin	20 %
Landstingsservice	21 %
Landstingets kansli	25 %
Landstingshälsan	27 %

Pension vid 65 år per personalgrupp

De kommande tio åren beräknas stora pensionsavgångar ske inom många personalgrupper, bland annat för psykologer, sjuksköterskor, undersköterskor, tandsköterskor, städpersonal samt handläggare och administratörer.

Antal medarbetare per arbetsområde och personalgrupp som uppnår 65 år inom 5 år

Arbetsområde - Personalgrupp	Alla	Kvinnor	Män
Administration			
Administratör	52	51	1
Handläggare	40	23	17
Ledningsarbete	34	24	10
Läkarsekreterare	68	68	0
Kultur, turism och fritidsarbete			
Bibliotekarie m.fl.	2	2	0
Köks- och städarbete			
Köks- och måltidsarbete	6	6	0
Städ, tvätt m.fl.	36	35	1
Rehabilitering och förebyggande arbete			
Arbetsterapeut	7	6	1
Dietist	2	2	0
Logoped	1	1	0
Rehab o förebygg, övriga			
Sjukgymnast	9	9	0
Skol- och barnomsorgsarbete			
Fritidspedagog m.fl.	4	4	0
Socialt och kurativt arbete			
Kurativt arbete	16	14	2
Tandvård			
Tandhygienist	12	12	0
Tandläkare	15	5	10
Tandsköterska	43	43	0
Tandvård, övriga	3	1	2
Teknikarbete			
Hantverkare m.fl.	18	2	16
Ingenjörer m.fl.	16	3	13
Tekniker	12	2	10
Vård och omsorgsarbete			
Laboratoriepersonal m.fl.	39	38	1
Läkare	86	26	60
Psykolog m.fl.	16	13	3
Sjuksköt/barnmorska	224	210	14
Undersköterska m.fl.	200	178	22

Andelen medarbetare per personalgrupp som uppnår 65 år inom 5 år och 10 år.

Tillsvidare anställda	Inom 5 år Perioden 2010 - 2014	Inom 10 år Period 2011 - 2020
Administratör	25 %	40 %
Handläggare	19 %	40 %
Ledningsarbete	13 %	34 %
Läkarsekreterare	16 %	37 %
Bibliotekarie m.fl.	15 %	15 %
Köks- och måltidsbiträde	10 %	22 %
Städ, tvätt m.fl.	20 %	47 %
Arbetsterapeut	9 %	23 %
Dietist	18 %	27 %
Logoped	5 %	30 %
Sjukgymnast	7 %	19 %
Rehab o förebygg, övriga	28 %	47 %
Fritidspedagog m.fl.	29 %	50 %
Kurativt arbete	14 %	31 %
Socialt arbete	0 %	50 %
Tandhygienist	10 %	27 %
Tandläkare	12 %	39 %
Tandsköterska	19 %	47 %
Tandvård, övriga	13 %	17 %
Hantverkare m.fl.	23 %	45 %
Ingenjörer m.fl.	18 %	36 %
Tekniker	14 %	29 %
Laboratoriepersonal m.fl.	13 %	35 %
Läkare	13 %	29 %
Psykolog m.fl.	23 %	36 %
Sjuksköterskor/barnmorskor	11 %	26 %
Undersköterska m.fl.	19 %	42 %

Arbets tid

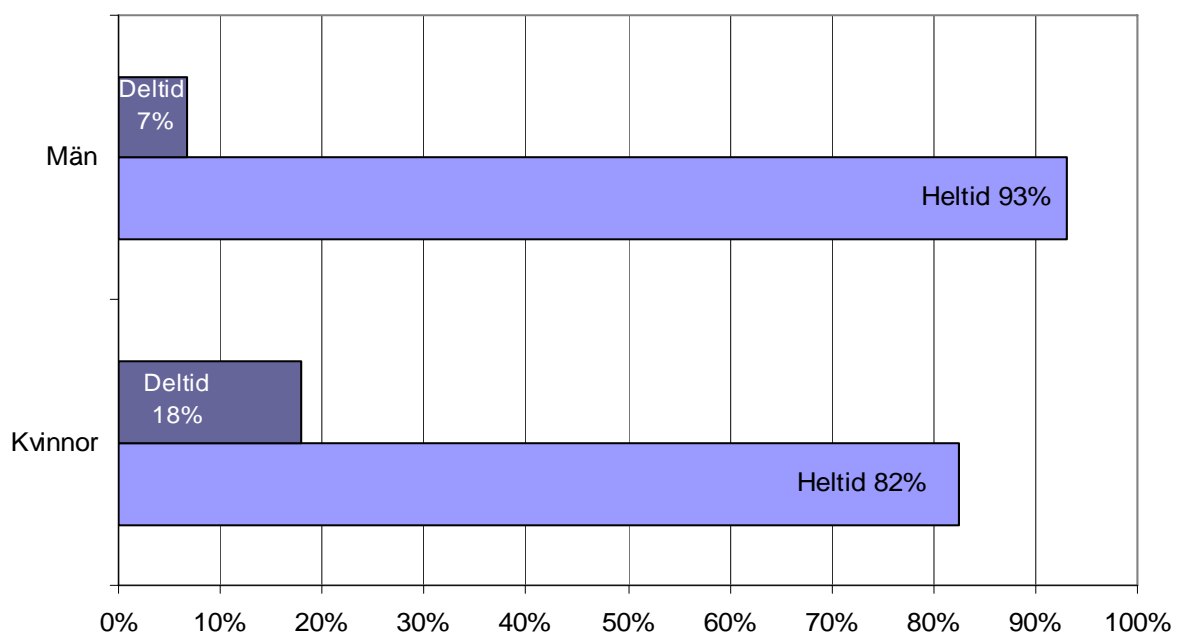
Hel- och deltidsanställningar

Landstinget har under senare år medvetet arbetat för att medarbetare med tillsvidareanställning ska ha heltid som grundanställning, vilket fastställts i landstingets personalpolitiska plattform. Andelen tillsvidareanställda med heltid är 84 procent år 2010, andelen heltider har öka med en procent i jämförelse med föregående år. Under en femårsperiod har andelen heltidsanställda medarbetare har öka med tre procent.

Andel tillsvidareanställda med hel- och deltidsanställningar år 2006 – 2010 i procent

År	Heltid	Deltid
2006	81 %	19 %
2007	82 %	18 %
2008	83 %	17 %
2009	83 %	17 %
2010	84 %	16 %

Andel tillsvidareanställda kvinnor och män med hel- och deltidsanställning



Kvinnor och män med tillsvidareanställning

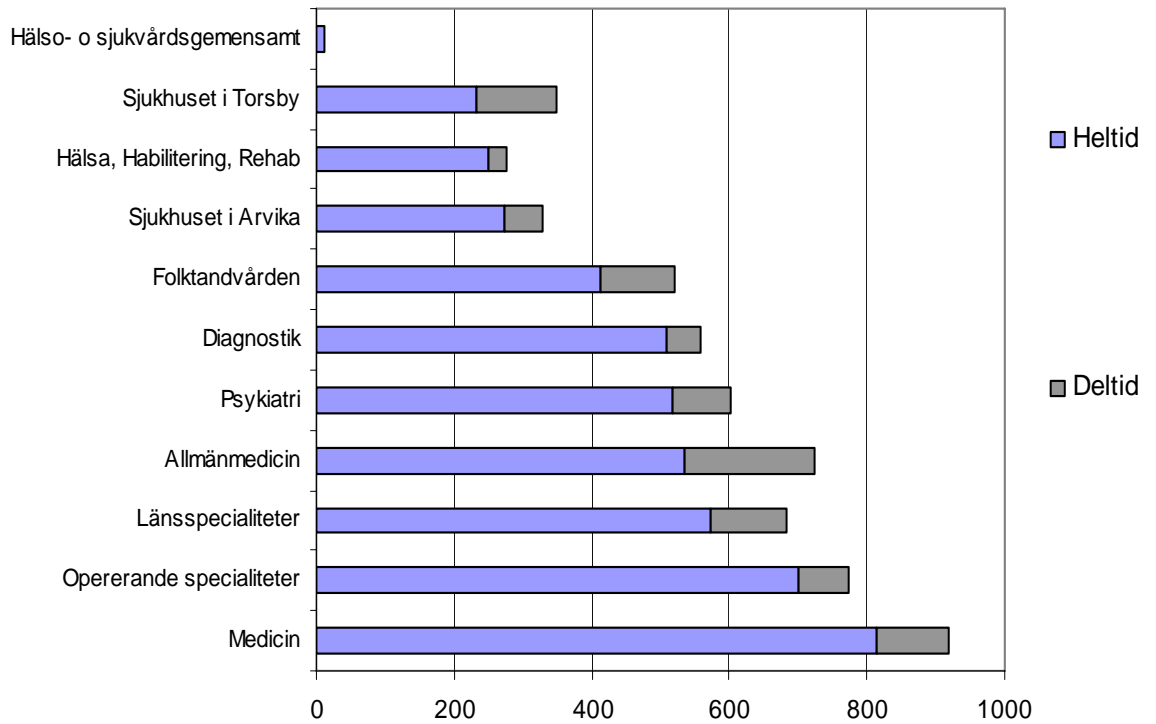
Nedan visas fördelningen av hel- och deltidsanställningar fördelat på kvinnor respektive män.

I gruppen kvinnor är det 18 procent med deltidsanställning och 82 procent med heltidsanställning. Motsvarande fördelning för män är 7 procent med deltidsanställning och 93 procent med heltidsanställning. Vid jämförelse med 2009 har andelen kvinnor med heltidsanställning öka med 2 procent.

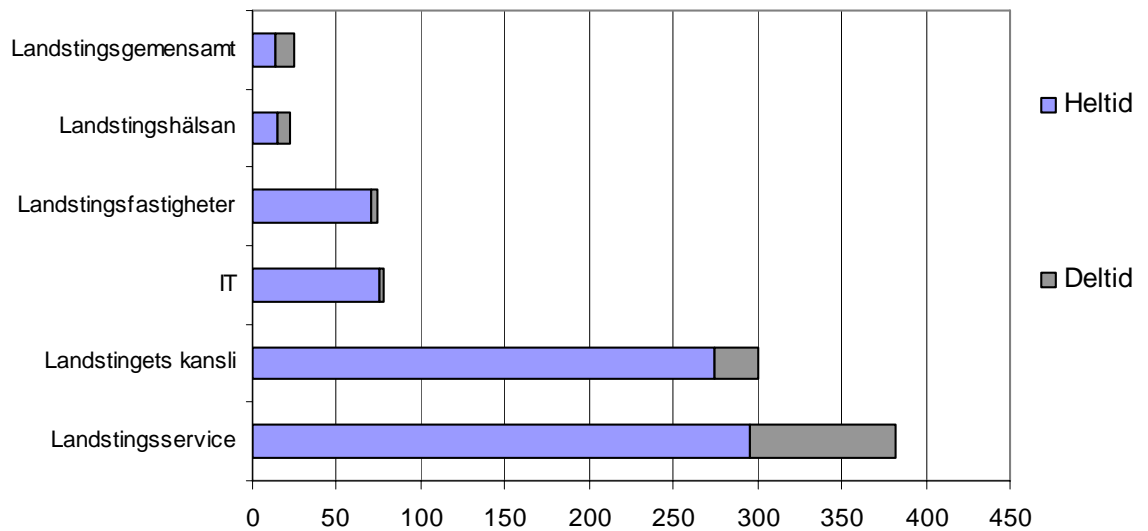
Antal tillsvidareanställda med hel- eller deltidsanställning per division

Division	Personer	Kvinnor	Män
Heltid			
Medicin	814	632	182
Psykiatri	518	379	139
Opererande specialiteter	701	570	131
Diagnostik	510	431	79
Hälsa, Rehabilitering, Rehab	249	214	35
Länsspecialiteter	572	505	67
Allmänmedicin	535	450	85
Sjukhuset i Torsby	234	207	27
Sjukhuset i Arvika	273	243	30
Hälso- o sjukvårdsgemensamt	11	8	3
IT	76	24	52
Landstingservice	295	212	83
Landstingsfastigheter	70	9	61
Folktandvården	414	341	73
Landstingshälsan	15	10	5
Landstingsgemensamt	13	4	9
Landstingets kansli	274	208	66
Deltid			
Medicin	104	98	6
Psykiatri	83	67	16
Opererande specialiteter	73	66	7
Diagnostik	49	45	4
Hälsa, Rehabilitering, Rehab	28	27	1
Länsspecialiteter	112	109	3
Allmänmedicin	189	171	18
Sjukhuset i Torsby	114	110	4
Sjukhuset i Arvika	56	55	1
Hälso- o sjukvårdsgemensamt	1	0	1
IT	2	1	1
Landstingservice	87	83	4
Landstingsfastigheter	4	2	2
Folktandvården	107	100	7
Landstingshälsan	7	3	4
Landstingsgemensamt	12	10	2
Landstingets kansli	26	24	2

Andelen hel- och deltidsanställda inom Hälsa- och sjukvårdens divisioner 2010



Andelen hel- och deltidsanställda inom Verksamhets- och ledningsstöd 2010



Antal tillsvidareanställda med heltidsanställning
per arbetsområde och personalgrupp

Heltid	Personer	Kvinnor	Män
Administration			
Administratör	174	166	8
Handläggare	196	130	66
Ledningsarbete	241	178	63
Läkarsekreterare	362	362	0
Kultur, turism och fritidsarbete			
Bibliotekarie m.fl.	11	11	0
Köks- och städarbete			
Köks- och måltidsarbete	51	40	11
Städ, tvätt m.fl.	117	109	8
Rehabilitering och förebyggande arbete			
Arbetsterapeut	69	67	2
Dietist	10	10	0
Logoped	20	20	0
Rehab o förebygg, övriga	46	37	9
Sjukgymnast	121	102	19
Skol- och barnomsorgsarbete			
Fritidspedagog m.fl.	11	11	0
Socialt och kurativt arbete			
Kurativt arbete	98	89	9
Socialt arbete	3	3	0
Tandvård			
Tandhygienist	100	98	2
Tandläkare	113	53	60
Tandsköterska	158	158	0
Tandvård, övriga	22	15	7
Teknikarbete			
Hantverkare m.fl.	75	8	67
Ingenjörer m.fl.	82	27	55
Tekniker	84	7	77
Vård och omsorgsarbete			
Laboratoriepersonal m.fl.	269	251	18
Läkare	601	265	336
Psykolog m.fl.	58	47	11
Sjuksköterska/barnmorska	1 675	1 496	179
Undersköterska m.fl.	808	687	121

Antal tillsvidareanställda med deltidsanställning
per arbetsområde och personalgrupp

Deltid	Personer	Kvinnor	Män
Administration			
Administratör	38	35	3
Handläggare	16	14	2
Ledningsarbete	12	10	2
Läkarsekreterare	73	73	0
Kultur, turism och fritidsarbete			
Bibliotekarie m.fl.	2	2	0
Köks- och städarbete			
Köks- och måltidsarbete	9	9	0
Städ, tvätt m.fl.	60	59	1
Rehabilitering och förebyggande arbete			
Arbetsterapeut	5	5	0
Dietist	1	1	0
Rehab o förebygg, övriga	12	10	2
Sjukgymnast	17	16	1
Skol- och barnomsorgsarbete			
Fritidspedagog m.fl.	3	3	0
Socialt och kurativt arbete			
Kurativt arbete	16	16	0
Socialt arbete	1	0	1
Tandvård			
Tandhygienist	24	24	0
Tandläkare	13	8	5
Tandsköterska	63	63	0
Tandvård, övriga	1	0	1
Teknikarbete			
Hantverkare m.fl.	4	0	4
Ingenjörer m.fl.	6	3	3
Tekniker	1	0	1
Vård och omsorgsarbete			
Laboratoriepersonal m.fl.	29	28	1
Läkare	61	31	30
Psykolog m.fl.	12	10	2
Sjuksköterska/barnmorska	303	294	9
Undersköterska m.fl.	270	255	15

Sysselsättningsgrad

Den genomsnittliga sysselsättningsgraden för tillsvidareanställda medarbetare är 95,7, procent för år 2010 det innebär att sysselsättningsgraden åter ökar.

Den genomsnittliga sysselsättningsgraden för kvinnor är 95,2 procent och för män 98,3 procent, det är en ökning med en procentenhet i båda grupperna vid jämförelse med 2009

Vid jämförelse med de senaste tio åren har den genomsnittliga sysselsättningsgraden ökat med nästan fem procent.

Beräkningen av genomsnittlig sysselsättningsgrad erhålls genom att alla tillsvidareanställdas sysselsättningsgrad divideras med antalet anställda vid mättillfället. I beräkningsunderlaget ingår ej de som ansökt om nedsättning av sin grundtjänst, detta innebär att den faktiska sysselsättningsgraden är något lägre än den som redovisas här.

Genomsnittlig sysselsättningsgrad i procent för tillsvidareanställda medarbetare

År	Sysselsättningsgrad
1974	76,5 %
1980	73,0 %
1990	79,8 %
2000	91,5 %
2005	93,9 %
2006	94,0 %
2007	94,7 %
2008	95,2 %
2009	94,6 %
2010	95,7 %

I nedanstående tabell visas antal tillsvidareanställda med hel och deltidsanställning samt sysselsättningsgradens omfattning för deltidsanställda. Medarbetare med deltidsanställning har oftast högre sysselsättningsgrad än 75 procent.

Antal tillsvidareanställda hel- och deltid per sysselsättningsgrad

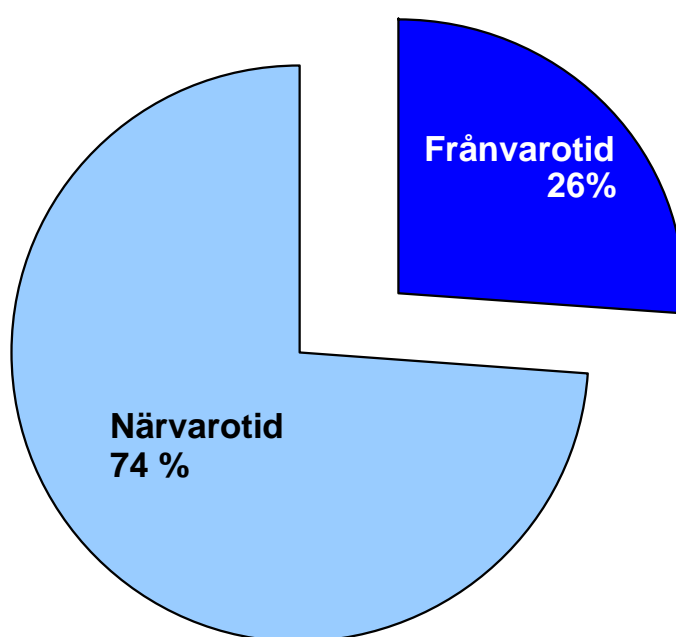
	Alla	Kvinnor	Män
Heltid			
100 %	5 576	4 448	1 128
Deltid			
75 % - 99 %	662	624	38
50 % - 74 %	353	314	39
Mindre än 50 %	40	34	6

Närvarotid och frånvarotid och årsarbetare

Närvarotid och frånvarotid

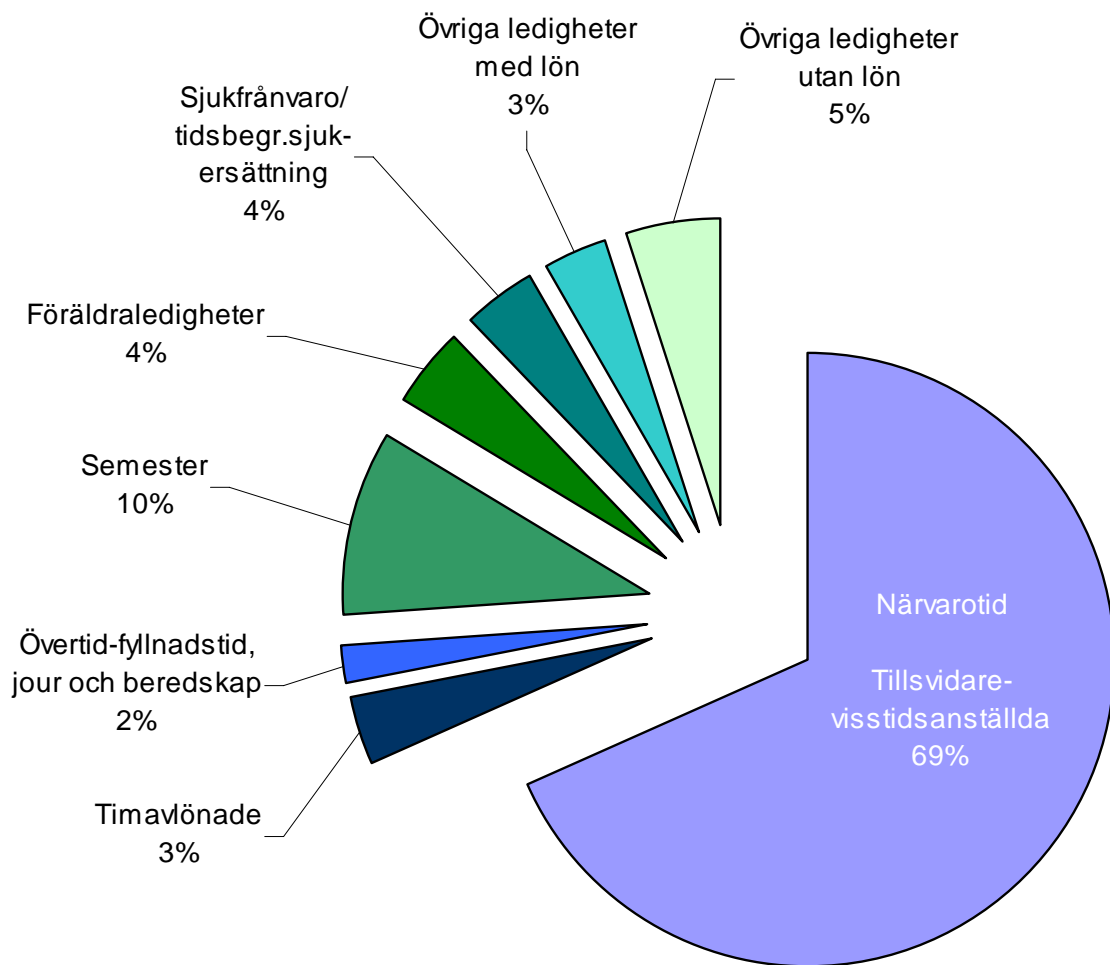
I personalsystemen utvärderas registrerad närvarotid och frånvarotid, således all den tid som regleras av aktuellt schema eller den tid som rapporterats via landstingets flextidssystem (PAW). Detta gäller samtliga närvaro- och frånvaroorsaker.

Fördelning mellan närvarotid och frånvarotid



Vid jämförelse med 2009 är förhållandet mellan andelen närvarotid och frånvarotid oförändrad.

Fördelning av andelen timmar per närvaro- och frånvaroorsak



Timmar för närvarotid och frånvarotid

I nedanstående tabell redovisas registrerad närvarotid i timmar för tillsvidareanställda, visstidsanställda och timavlönade samt registrerad tid vad gäller övertid och fyllnadstid samt arbetad tid för jour och beredskap.

Närvaro i timmar	2008	2009	2010
Tillsvidare- visstidsanställda	9 465 019	9 720 061	9 699 830
Timavlönade	388 465	443 353	485 455
Övertid, fyllnadstid, jour och beredskap	265 977	273 725	292 946
Totalt antal närvarotimmar	10 119 461	10 437 139	10 478 232

I nedanstående tabell redovisas registrerad frånvarotid i timmar fördelat per frånvaroorsak

Frånvaro i timmar	2008	2009	2010
Semester	1 352 074	1 373 845	1 387 764
Föräldraledigheter	616 422	569 453	601 542
Sjukfrånvaro/Tidsbegränsad sjukersättning	697 640	575 707	541 896
Övriga ledigheter med lön	390 637	372 408	467 620
Övriga ledigheter utan lön	765 743	694 461	705 843
Totalt antal frånvarotimmar	3 822 516	3 585 874	3 704 666

Årsarbetare

Ett nyckeltal som ofta används för att beskriva ett företags eller organisations produktion eller personalresurs är antal årsarbetare. Nyckeltalet årsarbetare erhålls genom att beräkna summan av timmar för närvarotid. På motsvarande sätt kan timmar för frånvarotid användas för att beskriva årsarbete för icke arbetad tid.

Antalet årsarbetare kan beräknas med två olika mått. Val av mått beror på vad antalet årsarbetare avser att mäta. Nedan följer en beskrivning av två olika mått som kan användas vid beräkning av antal årsarbeten.

- Summan av all registrerad närvarotid (arbetad tid, fyllnads- och övertid samt arbetad tid under jour och beredskap) per år dividerat med måttet 1 760 (146,66 tim/mån). Måttet 1760 används för att mäta den arbetade tiden, t ex i samband med produktionsuppföljningar såsom Nysam- och i landstingets tertialuppföljningar.
- Summan av all registrerad närvarotid samt avlönad frånvarotid (exempelvis semester) per år dividerat med måttet 1 980 (165 tim/mån).

I Medarbetare 2010 används endast måttet 1 760 vid beräkning av andelen årsarbetare.

Årsarbetare för närvaro- och frånvaro

Andelen årsarbetare ökade under 2010 motsvarande cirka 25 årsarbetare. Arbetade timmar för timavlönade och timmar i projektet kökortning står för största delen av ökningen.

I nedanstående tabell redovisas registrerad närvarotid i timmar omvandlat i antal årsarbetare för tillsvidare- och visstidsanställda samt timavlönade. Registrerade timmar för övertid och fyllnadstid samt arbetad tid för jour och beredskap ingår i tabellen.

Närvaro beräknad i årsarbeten	2008	2009	2010
Tillsvidare- visstidsanställda	5 378	5 523	5 511
Timavlönade	221	252	276
Övertid och fyllnadstid, jour och beredskap	151	156	166
Total andel årsarbeten	5 750	5 930	5 954

I nedanstående tabell redovisas registrerad frånvarotid i timmar omvandlat i årsarbetare fördelat per frånvaroorsak.

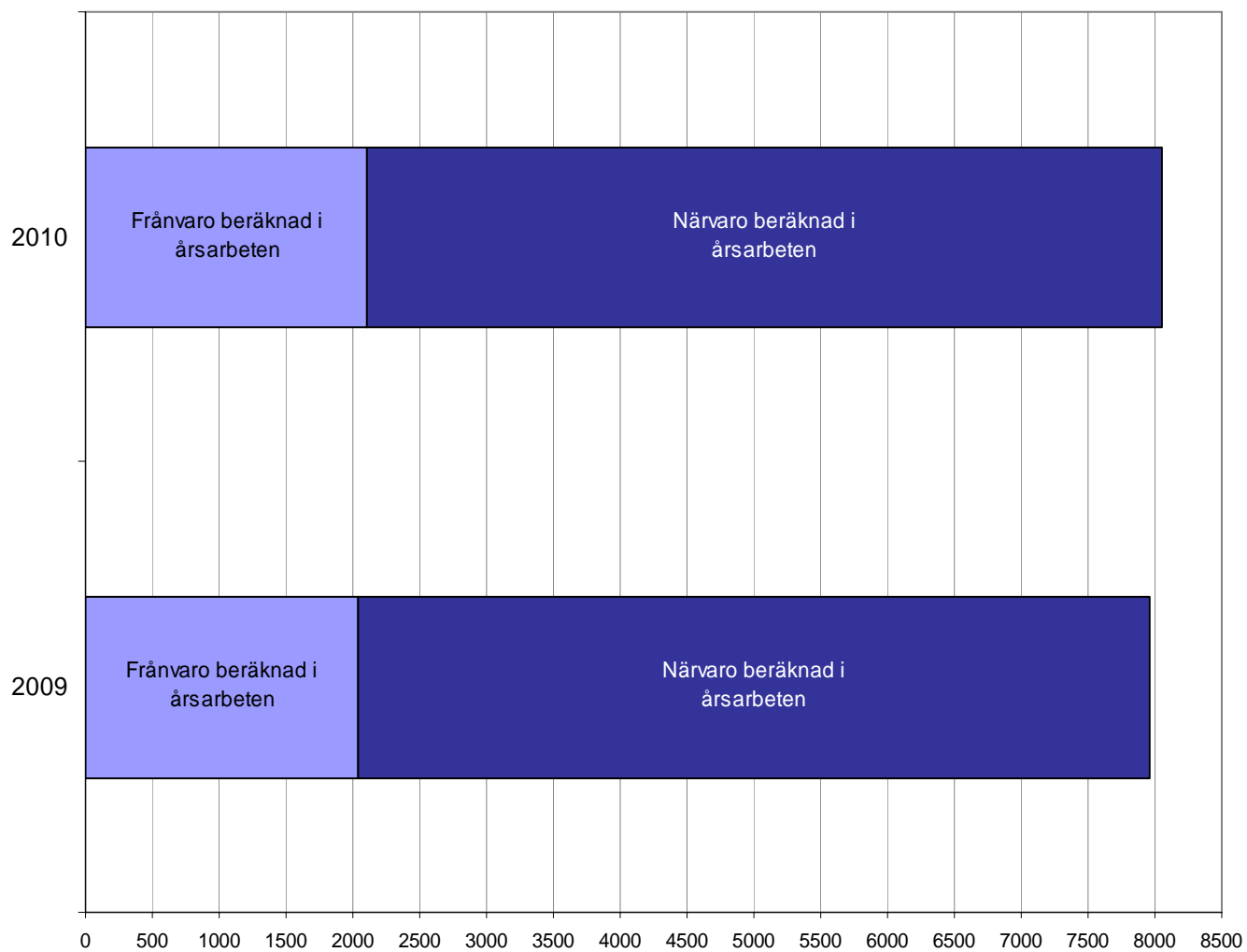
Frånvaro beräknad i årsarbeten	2008	2009	2010
Semester	768	781	789
Föräldraledigheter	350	324	342
Sjukfrånvaro/Tidsbegränsad sjukersättning	396	327	308
Övriga ledigheter med lön	222	212	266
Övriga ledigheter utan lön	435	395	401
Total andel årsarbeten	2 172	2 037	2 105

Andel årsarbetare per division de tre senaste åren (beräknat på antalet arbetade timmar)

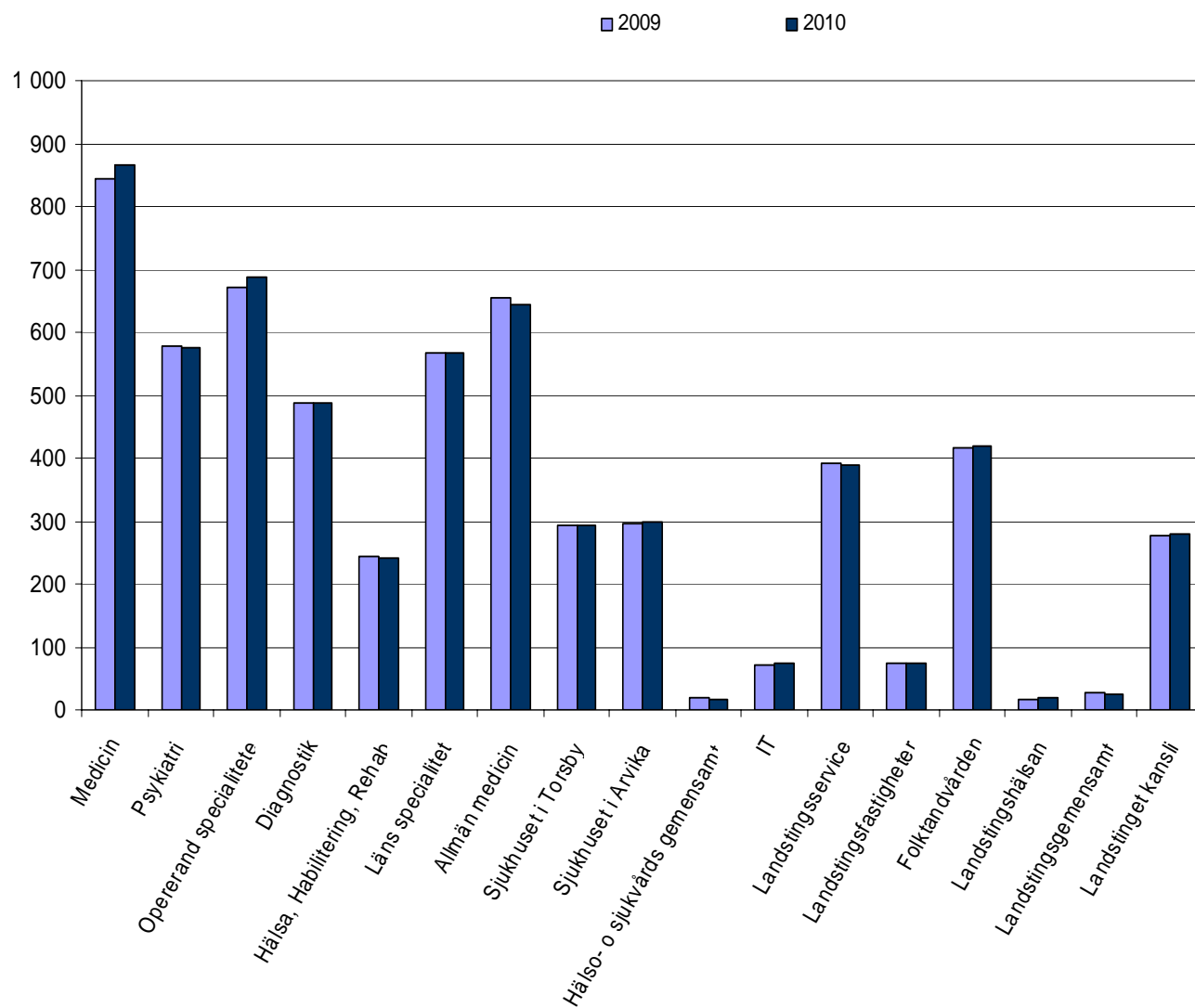
Division	Årsarbetare 2008	Årsarbetare 2009	Årsarbetare 2010
Medicin	944	844	865
Psykiatri	580	578	575
Opererande specialiteter	819	672	688
Diagnostik	487	487	487
Hälsa, Habilitering, Rehab	219	243	242
Länsspecialitet	561	568	567
Allmän medicin	555	655	644
Sjukhuset i Torsby	289	293	292
Sjukhuset i Arvika		295	299
Hälso- o sjukvårdsgemensamt	14	18	17
IT	74	73	74
Landstingsservice	404	392	389
Landstingsfastigheter	72	74	74
Folktandvården	414	415	420
Landstingshälsan	17	17	18
Landstingsgemensamt	19	29	25
Landstinget kansli	280	276	280
Totalt	5 750	5 932	5 954

*Sjukhuset Arvika var inte en organisatorisk enhet 2008 därför saknas redovisning för detta år.

Andel årsarbetare fördelat per närvaro- och frånvarotid för åren 2009 och 2010



Antalet arbetade timmar beräknat i årsarbetare fördelat per division
år 2009 och 2010



Arbetsmiljö och hälsa

Insatser inom området Arbetsmiljö och hälsa är inriktade mot aktiviteter som bidrar till att uppfylla målet i Landstingsplanen om Ansvarstagande och arbetsglädje. Avgörande framgångsfaktor är att arbeta med systematiskt arbetsmiljöarbete (SAM) enligt landstingets råd och riktlinjer

Huvudfokus har varit det rehabiliterande och förebyggande arbetet. Stor kraft har också lagts på att utveckla det systematiska arbetsmiljöarbetet i landstinget. I fortsättningen kommer tyngdpunkten i utvecklingsarbetet läggas på i första hand den hälsofrämjande delen.

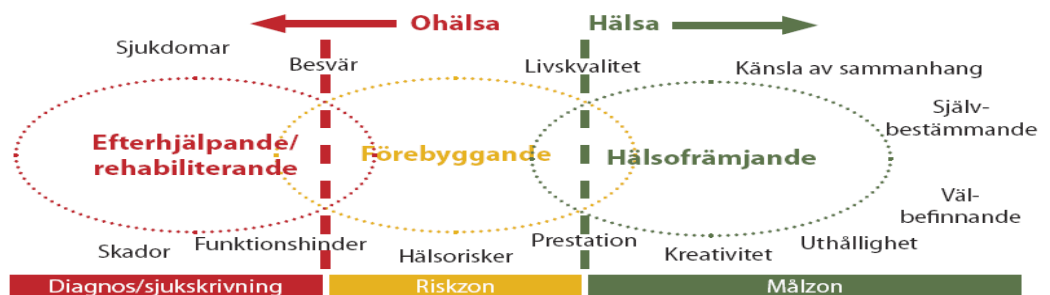
Hälsofrämjande arbetsplatser

En av de aktiviteter som enligt den Personalpolitiska plattformen ska genomföras 2009-2012 är att utveckla hälsofrämjande arbetsplatser.

Planeringsarbetet med hälsofrämjande arbetsplatser inleddes under 2010 med en öppen inspirationsdag för alla intresserade i landstinget. Pilotverksamheter med projekt inom hälsofrämjande arbetsplats startades under hösten i samverkan med Landstingshälsan. Ett av målen är att ansöka om medlemskap i det nationella nätverket Hälsofrämjande sjukhus och vårdorganisationer.

Den hälsofrämjande inriktningen av arbetsmiljöarbetet är en utveckling av den efterhjälpande/rehabiliterande och förebyggande inriktning som arbetsmiljöarbetet har haft under den senaste tioårsperioden. Något av innehållet i de olika perspektiven av arbetsmiljöarbetet framgår av nedanstående bild.

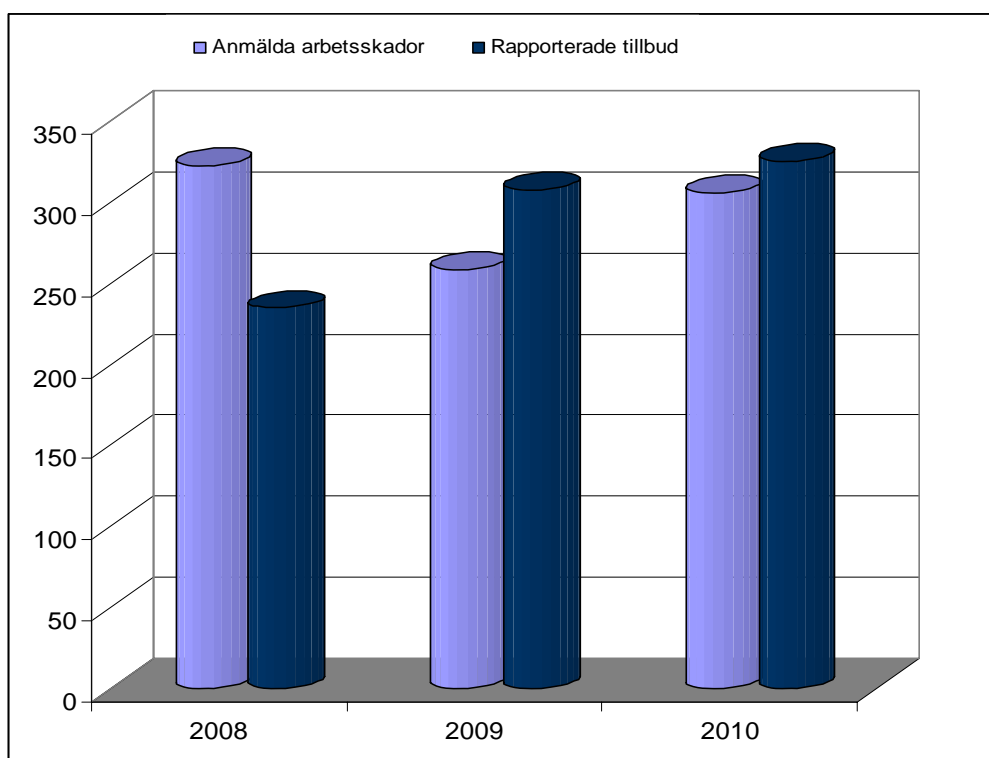
Olika perspektiv på hälso- och arbetsmiljöarbete



Arbetsskador och tillbud

Hög rapportering av tillbud är tecken på god uppmärksamhet på avvikelser i verksamheten. Samtidigt är det en bra grund för kvalitetsutvecklingen. Tillbudsrapportering på arbetsmiljöområdet är en viktig del i att förebygga arbetsskador. Förutsättningen är ett seriöst åtgärdsarbete med rapporteringarna. Generellt bör det gå fem tillbud på varje negativ händelse som rapporteras. Ett förhållande på 5:1 är alltså eftersträvansvärt. Antalet tillbud har ökat de två senaste åren en ökad insikt om tillbudsrapporteringens betydelse kan vara en orsak.

Anmälda arbetsskador och rapporterade tillbud åren 2008 - 2010



Rapporterade orsaker till arbetsskada 2010 fördelat på kön

	Alla	Kvinnor	Män
Stick och skärskador	92	76	13
Halka/Fall	81	69	12
Våld/Hot	48	34	14
Belastningsskada	50	36	14
Färdolyckor	36	33	3

Friskvård

Varje medarbetare i landstinget har 1000 kronor att använda till motion och annan friskvård. Pengarna är personliga och kan således inte delas upp så att man avstår en del till t ex avdelningsgemensamma aktiviteter. Friskvårdaktiviteten ska alltid ske utanför ordinarie arbetstid. Inom landstinget finns också lokaler som ger möjlighet till träning för medarbetarna. Under 2010 har en avgift tagits ut vid aktivitet i landstingets egna träningslokaler. Beslut har fattats om att avgiften upphör fr. o m 2011. Under 2010 har drygt 3000 medarbetare fått ersättning för friskvårdsaktiviteter till en summa motsvarande ca 2,4 miljoner kronor. Information om vilka regler som gäller för friskvårdsaktivitet finns på landstingets intranät. Landstinget följer skatteverkets regler för motion och annan friskvård.

Utbetald ersättning för friskvårdsaktivitet samt andelen medarbetare per division som nyttjade denna friskvårdsersättning

Division	Utbetalt Kronor	Andelen anställda som erhållit friskvårdsersättningen
Medicin	356 263	42 %
Psykiatri	211 255	40 %
Opererande specialiteter	305 884	45 %
Diagnostik	248 441	54 %
Hälsa, Rehabilitering, Rehab	127 172	53 %
Länsspecialiteter	258 646	44 %
Allmänmedicin	239 014	38 %
Sjukhuset i Torsby*	38 685	26 %
Sjukhuset i Arvika	114 933	38 %
Hälso- o sjukvårdsgemensamt	9 720	65 %
IT	26 511	44 %
Landstingsservice	108 666	38 %
Landstingsfastigheter	24 700	42 %
Folktandvården	219 275	50 %
Landstingshälsan	10 505	52 %
Landstingsgemensamt	10 587	76 %
Landstingets kansli	129 227	60 %

*Torsby Sjukhuset har ett särskilt avtal och därmed en annan konstruktion därav den låga ersättningen på individnivå.

Sjukfrånvaro

Enligt lagen om kommunal redovisning är samtliga arbetsgivare skyldiga att redovisa uppgifter om sjukfrånvaro. Sjukfrånvaron som ska redovisas beräknas utifrån registrerade sjukfrånvarotimmar i förhållande till ordinarie arbetstid. För beräkning av sjukfrånvaro används den modell som Sveriges Kommuner och Landsting anvisat. Modellen utgår från lagstiftning om hur sjukfrånvaro ska redovisas i årsrapporter. I den obligatoriska redovisningen av sjukfrånvaro ingår frånvaro för anställda som har tidsbegränsad sjukersättning, aktivitetsersättning eller rehabiliteringsersättning från Försäkringskassan. I den obligatoriska redovisningen ingår det 7 nyckeltal.

Nyckeltal enligt obligatorisk redovisning av sjukfrånvaro

	2010	2009	2008
1. Total sjukfrånvarotid/ sammanlagd ordinarie arbetstid	4,1 %	4,4 %	5,4 %
2. Summa tid med långtidssjukfrånvaro (60 dagar eller mer)/total sjukfrånvarotid	34,7 %	43,9 %	56,6 %
3. Summa sjukfrånvarotid för kvinnor /sammanlagd ordinarie arbetstid för kvinnor	4,5 %	4,8 %	5,9 %
4. Summa sjukfrånvarotid för män /sammanlagd ordinarie arbetstid för män	2,6 %	2,8 %	3,2 %
5. Summa sjukfrånvarotid i åldersgruppen 29 år eller yngre / sammanlagd ordinarie arbetstid i åldersgruppen 29 år eller yngre	2,7 %	2,7 %	3,0 %
6. Summa sjukfrånvarotid i åldersgruppen 30 - 49 år/sammanlagd ordinarie arbetstid i åldersgruppen 30 - 49 år	3,9 %	3,9 %	4,3 %
7. Summa sjukfrånvarotid i åldersgruppen 50 år och äldre/sammanlagd ordinarie arbetstid i åldersgruppen 50 år och äldre	4,6 %	4,9 %	6,4 %

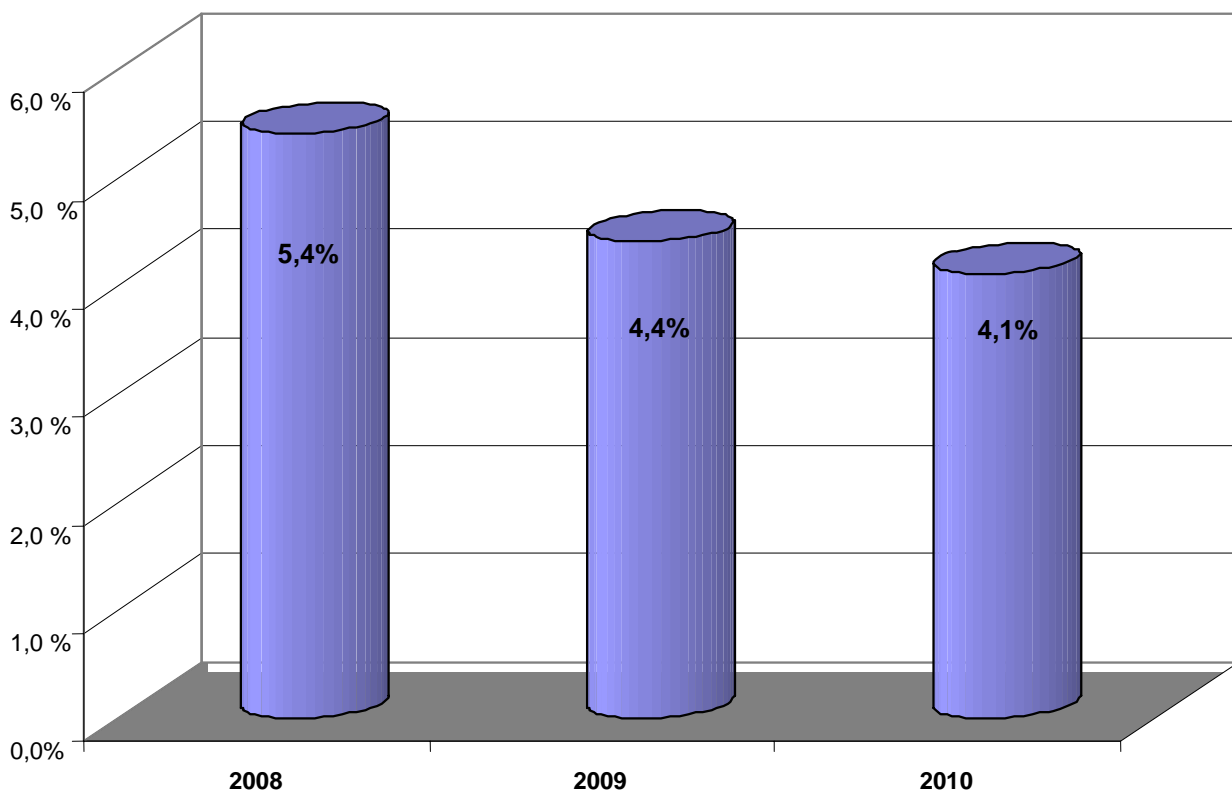
Sjukfrånvaro inom landstinget de tre senaste åren

Enligt landstingsplanen är det långsiktiga målet att reducera den totala sjukfrånvaron till 5 procent inom landstinget. Målet om 5 procent sjukfrånvaro uppnåddes redan föregående år och sjukfrånvaron i landstinget 2010 är 4,1 procent. Långtidssjukfrånvaron har nästan halverats på tre år.

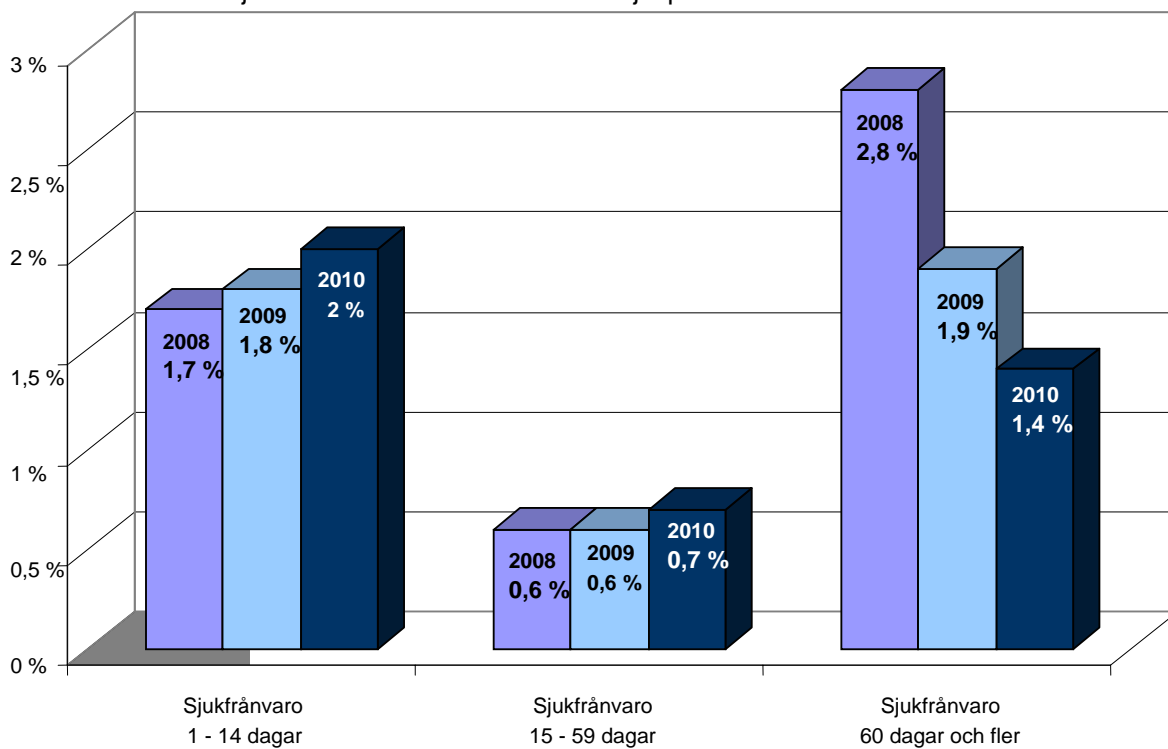
Enligt Sveriges Kommuner och Landstings rapporterade nyckeltal för den obligatoriska sjukfrånvaroredovisningen år 2010 så har Landstinget i Värmland lägst långtidssjukfrånvaro (60 dagar eller mer) av alla 20 landsting som ingår i uppföljningen.

När det gäller den totala sjukfrånvaron så är landstinget i Värmland ett av de landsting som redovisar lägst sjukfrånvaro.

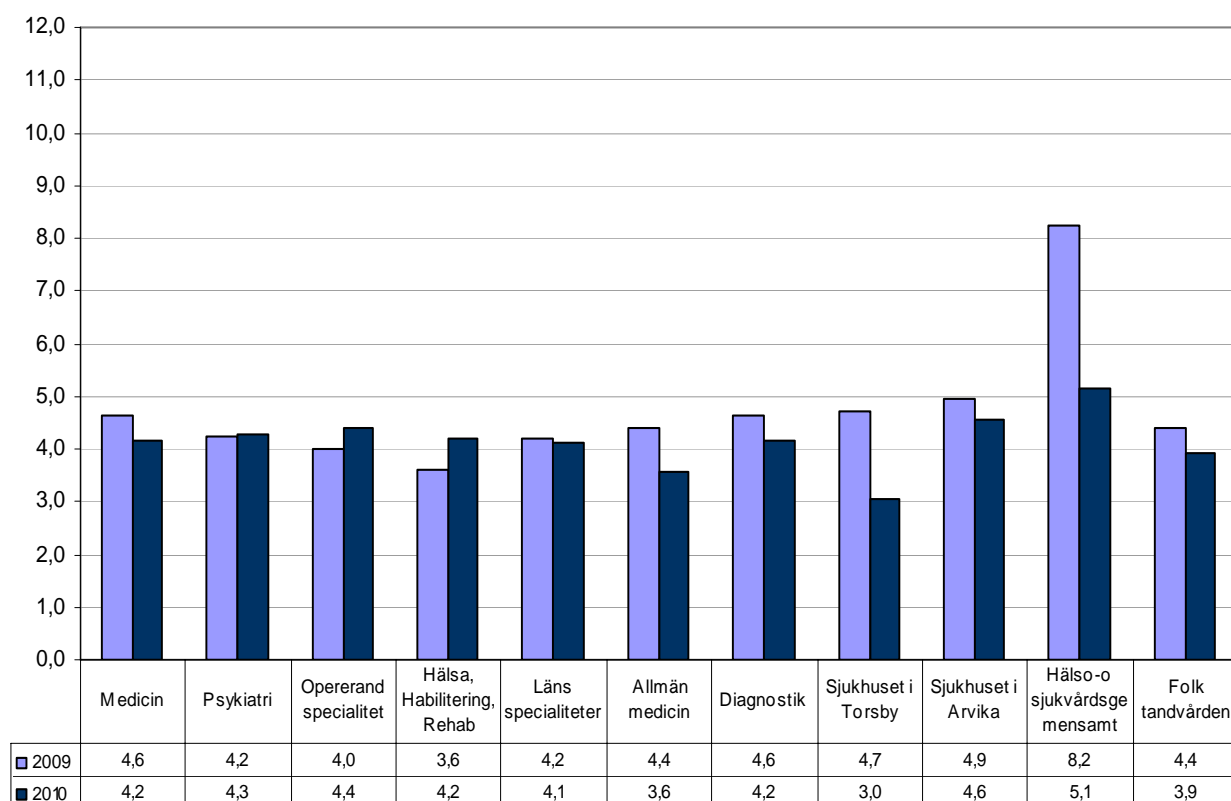
Sjukfrånvaro i procent enligt modell för obligatorisk sjukfrånvaro redovisning åren 2008–2010



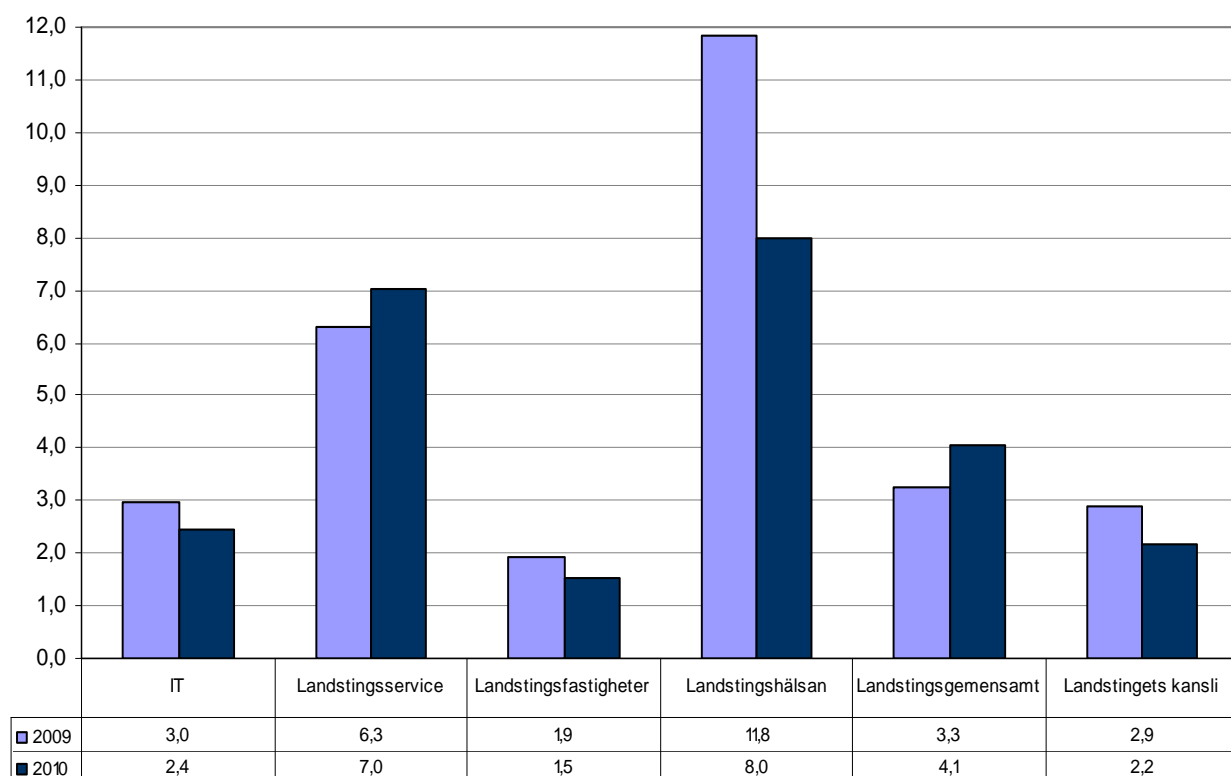
Sjukfrånvaron redovisad för olika sjukperioder åren 2009 och 2010



Sjukfrånvaro i procent per division inom Hälso- och sjukvården
2009–2010



Sjukfrånvaro i procent för staberna inom verksamhets- och lednings-
stöd 2009–2010



Sjukfrånvaro i procent per åldersgrupper och kön

Åldersgrupp	Sjukfrånvaro Alla	Sjukfrånvaro Kvinnor	Sjukfrånvaro Män
19 år eller yngre	0,5 %	0,6 %	0,0 %
20-29 år	2,7 %	3,0 %	1,9 %
30-39 år	3,5 %	3,9 %	2,1 %
40-49 år	4,1 %	4,7 %	1,7 %
50-59 år	4,5 %	4,7 %	3,5 %
60 år och äldre	4,8 %	5,1 %	3,4 %

Sjukfrånvaro i procent per personalgrupp och kön

Personalgrupp	Sjukfrånvaro Alla	Sjukfrånvaro Kvinnor	Sjukfrånvaro Män
Administratör	3 %	3 %	1 %
Arbetsterapeut	4 %	4 %	3 %
Bibliotekarie m.fl.	5 %	5 %	0 %
Dietist	8 %	8 %	0 %
Fritidspedagog m.fl.	3 %	3 %	0 %
Handläggare	2 %	2 %	2 %
Hantverkare m.fl.	5 %	9 %	5 %
Ingenjörer m.fl.	3 %	3 %	3 %
Kurativt arbete	3 %	4 %	2 %
Köks- och måltidsarbete	6 %	5 %	9 %
Laboratoriepersonal m.fl.	4 %	5 %	2 %
Ledningsarbete	1 %	1 %	1 %
Logoped	2 %	2 %	0 %
Läkare	2 %	3 %	2 %
Läkarsekreterare	4 %	4 %	0 %
Psykolog m.fl.	4 %	5 %	1 %
Rehab o förebygg, övriga	4 %	4 %	4 %
Sjukgymnast	5 %	6 %	2 %
Sjuksköterska/barnmorska	4 %	5 %	3 %
Socialt arbete	8 %	10 %	0 %
Städ, tvätt m.fl.	9 %	9 %	5 %
Tandhygienist	4 %	4 %	3 %
Tandläkare	4 %	5 %	3 %
Tandsköterska	4 %	4 %	0 %
Tandvård, övriga	7 %	4 %	12 %
Tekniker	2 %	2 %	2 %
Undersköterska m.fl.	6 %	6 %	5 %

Sjukfrånvaro i dagar

Antalet anställda varierar över året, uppgifterna i nedanstående tabell visar ett snittvärde för antalet anställda för respektive år. Vid beräkning av sjukfrånvarodagar har ingen hänsyn tagits till om sjukfrånvaron omfattar hel- eller halvdag. Således ingår all registrerad sjukfrånvaro utan beaktande till omfattning, dvs. oavsett hur många timmar man varit sjukfrånvarande så räknas det som en dag.

Sjukfrånvaro i kalenderdagar	2008	2009	2010
Genomsnittligt antal anställda	7 148	7 203	7 139
Genomsnittligt antal sjukfrånvarodagar	21,3	15,9	14,5

Vid en jämförelse under den senaste treårsperioden har det genomsnittliga antalet sjukdagar minskat med cirka 7 dagar.

Rehabilitering

Landstinget har sedan 2009 en överenskommelse med Försäkringskassan om samarbete i sjukförsäkringsärenden. Syftet med överenskommelsen är att säkerställa, tydliggöra och effektivisera samarbetet och informationen mellan landstinget och Försäkringskassan. Målet med överenskommelsen är att skapa effektiva och korta handläggningstider för att förkorta sjukperioderna och minska den totala sjukfrånvaron.

Enligt landstingets riktlinjer ska en rehabiliteringsplan för återgång i arbetet göras vid längre sjukfrånvaro samt vid upprepad korttidsfrånvaro (fler än 5 tillfällen under en 12 månadersperiod).

Rehabiliteringsarbetet finns beskrivet i en detaljerad processkarta enligt nedan. Kartan finns på landstingets intranät och visar på ett tydligt sätt vad som sker inom varje steg och vilket styrande dokumentation som finns kopplad till respektive steg.



Löner

Lönepolitiken är en viktig del av landstingets samlade personalpolitik.

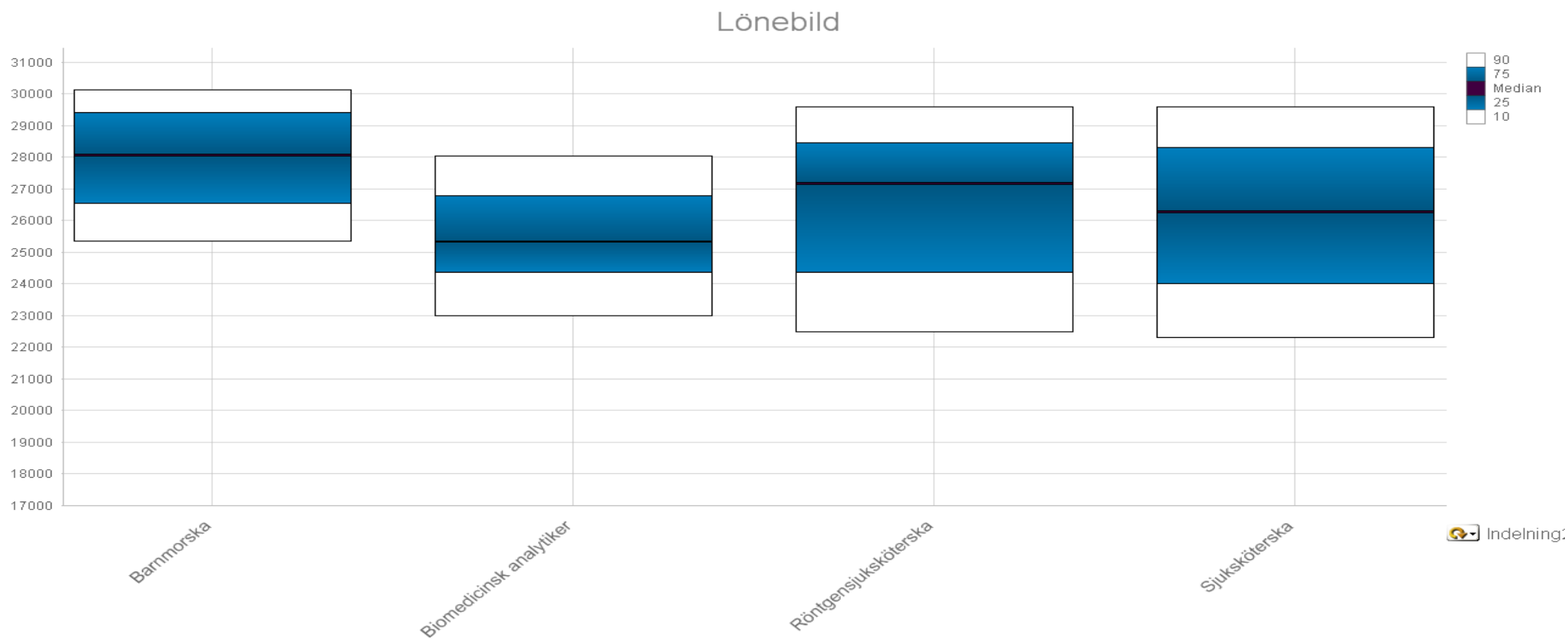
Lönepolitiken ska bidra till en ständig utveckling och förbättring av verksamheten samt vara ett medel för att nå verksamhetsmålen. Lanstingets lönepolitik och lönebildning ska bidra till att Landstinget kan rekrytera och behålla rätt kompetens.

Löneöversyn för 2010 pågick under hela året. Vårdförbundet var först ut och förhandlades under våren. Landstinget valde att avvakta med Akademiker Alliansen medlemsförbund eftersom deras yrkesgrupper till stor del överlappas av de fackförbund vars avtal förhandlades med SKL under början av 2010. De centrala förhandlingarna med SKL var färdiga i maj vilket gjorde arbetsgivaren bedömde att vi inte hade möjlighet att genomföra våra förhandlingar innan semesterperioden.

Resterande grupper förhandlades under hösten. Läkarna, Tandläkarna samt SRAT inom Folktandvården förhandlades med tvåårsavtal.

Prioritering för årets löneöversyn var en ökad lönespridning för samtliga grupper. I alla avtalsområde lades fokus på att differentiera lönerna så att ett gott arbetsresultat ska kunna ge en bra utveckling av lönen.

Inom vårdförbundets avtalsområde låg fokus dels på deras fyra legitimationer samt dels skillnaden mellan specialist och grundutbildad sjuksköterska.

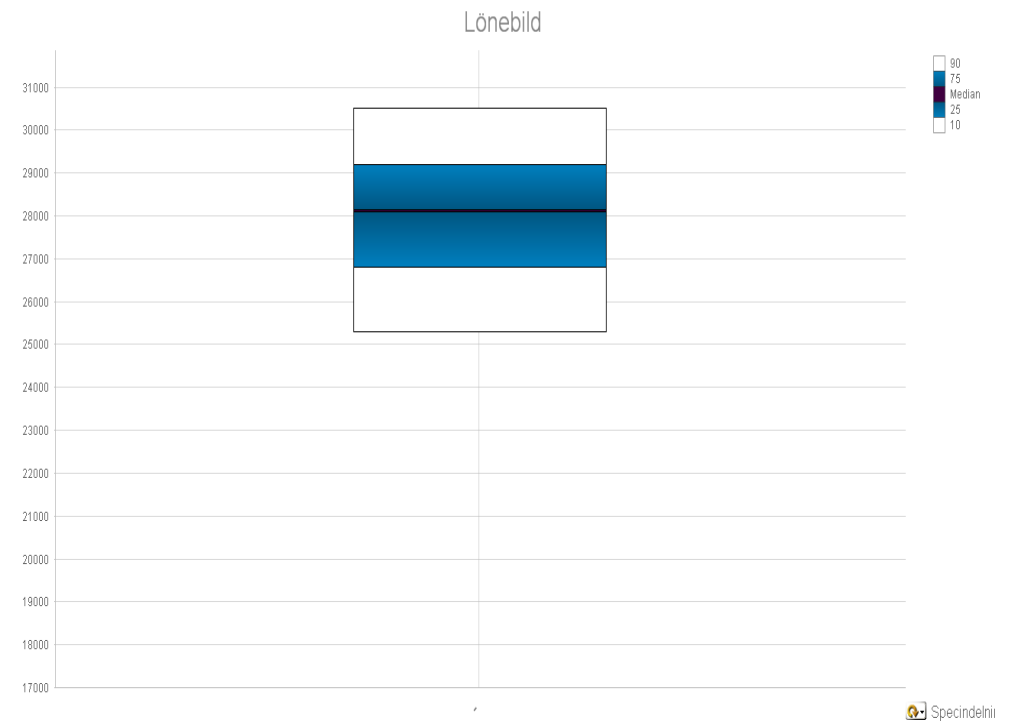
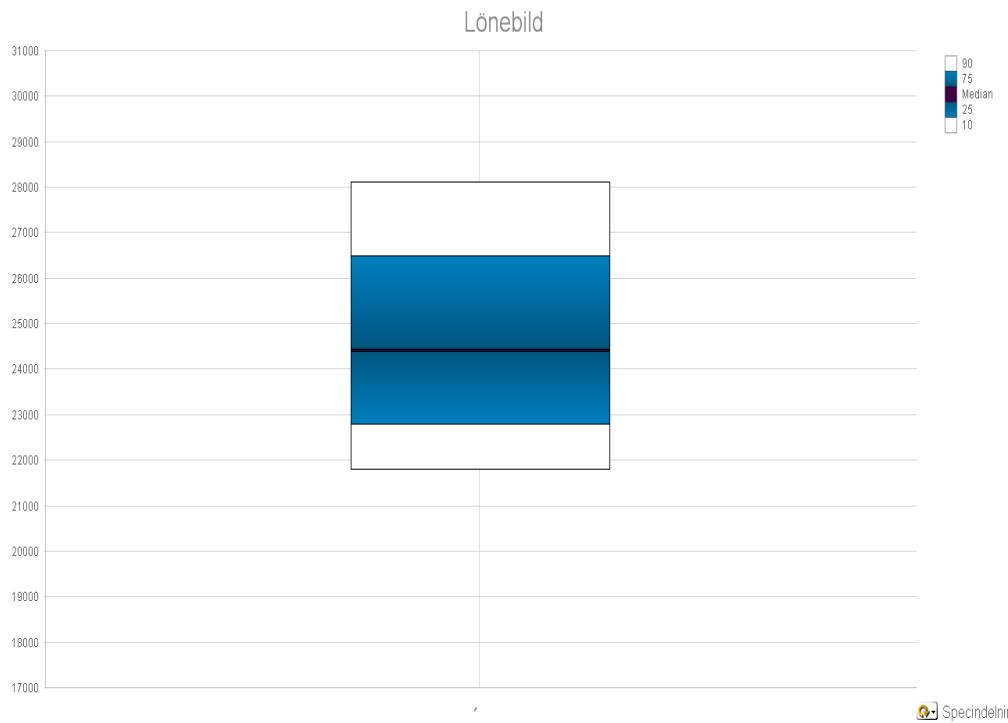


Arbetsgivaren valde att prioritera Barmorskor på vårdavdelning i årets löneöversyn i enlighet med den långsiktiga strategin kring relationer mellan yrkesgrupperna.

Arbetsgivaren har under flertalet år gjort en satsning på specialistutbildade sjuksköterskor vilket medfört att en specialistutbildad sjuksköterskas medianlön ligger 3 700 kr högre än en grundutbildad sjuksköterska.

Grundutbildad respektive specialistutbildad sjuksköterska (2010 års löneläge uttaget december 2010)

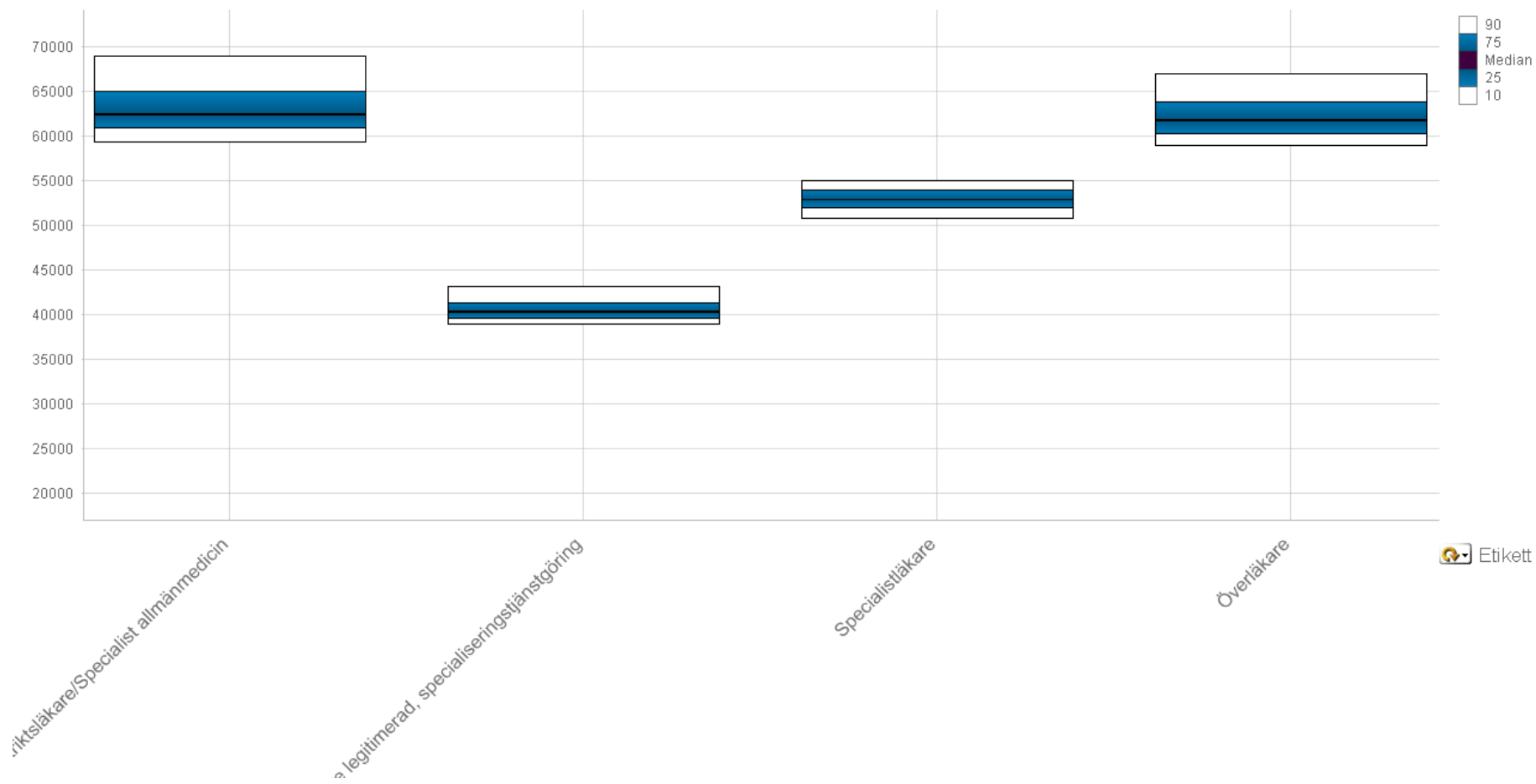
Grundutbildad respektive specialistutbildad sjuksköterska (2010 års löneläge uttaget december 2010)



I övriga yrkesgrupper gjordes prioriteringar inom vissa läkarspecialiteter för att uppnå konkurrenskraftiga löner med övriga landsting.

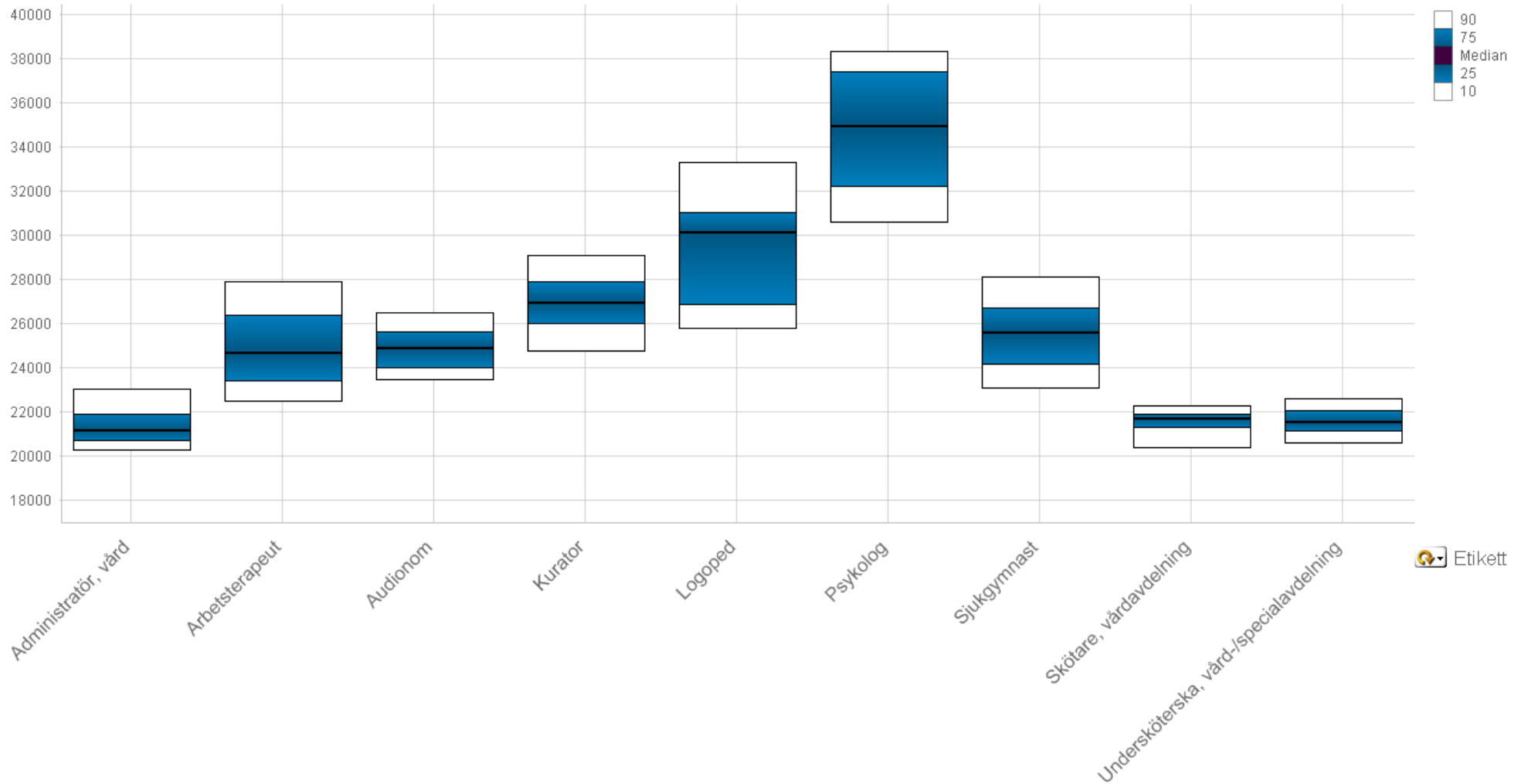
Läkarlöner (2010 års löneläge uttaget december 2010)

Lönebild



Övriga vårdnära yrkesgrupper (2010 års löneläge uttaget december 2010)

Lönebild



Etikett

Nedanstående tabell visar lönestatistik för vissa personalgrupper

Personalgrupp/Etikett	AIDkod	Percentil 10	Undre kvartil	Median	Övre kvartil	Percentil 90	Antal	Medellön	Medelålder
Administratör, vård	152018	20 300	20 700	21 200	21 925	23 042	428	21 514	50
Ambulanssjuksköterska	206013	24 450	24 775	26 150	27 235	27 660	31	25 998	42
Anestesisjuksköterska	206010	26 100	27 800	29 000	30 000	30 900	81	28 761	50
Arbetsterapeut	301010	22 530	23 400	24 700	26 400	27 880	73	24 993	44
Audionom	301015	23 490	24 000	24 950	25 625	26 490	20	25 040	51
Barnmorska, mottagning/rådgivning	205011	26 450	27 600	28 750	29 500	30 140	67	28 552	48
Barnmorska, vårdavdelning	205010	25 050	26 250	27 550	28 825	30 045	78	27 548	48
Biomedicinsk analytiker	208013	22 991	24 370	25 365	26 775	28 050	262	25 549	50
Distriktsläkare/Specialist allmänmedicin	201011	59 400	61 000	62 500	65 000	68 950	116	63 147	52
Distriktsjuksköterska	206011	27 200	27 900	28 500	29 200	30 100	171	28 726	53
IVA-sjuksköterska	206015	24 875	26 688	28 100	29 700	30 991	94	28 111	47
Kurator	352010	24 800	26 025	27 000	27 900	29 100	110	27 079	49
Logoped	301014	25 780	26 875	30 150	31 013	33 300	20	29 465	44
Läkare legitimerad, specialiseringstjänstgöring	203010	39 000	39 713	40 375	41 300	43 150	186	40 789	36
Operationssjuksköterska	206016	25 840	27 400	28 600	29 964	31 660	83	28 696	50
Psykiatrisjuksköterska	206012	25 500	26 300	27 400	28 700	29 790	105	27 625	51
Psykolog	204510	30 580	32 200	35 000	37 425	38 300	63	35 199	50
Röntgensjuksköterska	206510	22 500	24 375	27 200	28 450	29 600	79	26 617	48
Sjukgymnast	301011	23 100	24 200	25 650	26 700	28 100	130	25 757	45
Sjuksköterska, annan	206090	21 800	22 800	24 450	26 500	28 124	1 006	24 805	43
Sjuksköterska, annan specialinriktning	206021	24 680	25 975	27 000	28 125	29 060	47	26 989	51
Sjuksköterska, barn	206018	24 500	25 725	26 875	27 900	28 800	66	26 882	50
Sjuksköterska, specialfunktion	206023	25 700	27 060	28 700	29 700	32 040	39	28 630	52
Skötare, vårdavdelning	207019	20 390	21 345	21 750	21 910	22 310	199	21 631	52
Specialistläkare	202010	50 840	52 000	53 000	54 000	55 040	67	53 034	40
Undersköterska, vård-/specialavdelning	207013	20 600	21 150	21 600	22 100	22 600	670	21 612	51
Överläkare	201010	59 000	60 275	61 850	63 850	67 010	80	62 456	51

Personalkostnader

Lönekostnader

Av de totala personalkostnaderna var cirka 3 miljarder lönekostnader inklusive arbetsgivaravgift enligt lag.

Lönekostnader inklusive arbetsgivaravgift enligt lag i miljoner kronor under de senaste fem åren

År	Miljoner kronor
2006	2 741
2007	2 746
2008	2 885
2009	3 068
2010	3 120

Lönekostnader inklusive arbetsgivaravgift enligt lag i miljoner kronor per division år 2010

Division	Miljoner kronor
Medicin	441
Psykiatri	285
Opererande specialiteter	391
Diagnostik	252
Hälsa. Rehabilitering Rehab	108
Länsspecialiteter	319
Allmänmedicin	388
Sjukhuset Torsby	156
Sjukhuset i Arvika	159
Hälso- och sjukvårdsgemensamt	11
IT	37
Landstingsservice	145
Landstingsfastigheter	34
Folktandvården	214
Landstingshälsan	10
Landstingsgemensamt	23
Landstingets kansli	155

Sjuklönekostnader

Sedan 2005 har landstinget betalningsansvar för sjukperioden 1 till 14 dagar. En särskild sjukförsäkringsavgift på 15 procent av sjukpenningen för de anställda som varit långtidssjukskrivna på heltid betalades ut under åren 2005 och 2006. Detta upphörde från och med år 2007.

Sjuklönekostnader inklusive arbetsgivaravgifter enligt lag åren 2006 – 2010

År	Miljoner kronor
2006	42,5
2007	34,8
2008	34,8
2009	38,3
2010	39,5

Pensionskostnader

Nedanstående tabell innefattar pensionskostnader samt kostnader för landstingets pensionsåtagande.

Pensionskostnader inklusive kostnader för avtalspensioneringar 2006–2010

År	Miljoner kronor
2006	361
2007	358
2008	379
2009	457
2010	467

Kostnad för övertid och fyllnadstid

Den del av lönekostnaden som är ersättning för övertid och fyllnadstid, inklusive arbetsgivaravgifter enligt lag, uppgick år 2010 till sammanlagt till 40,5 miljoner kronor.

Kostnader för övertid och fyllnadstid inklusive arbetsgivaravgifter enligt lag de senaste fem åren

År	Miljoner kronor
2006	42,3
2007	33,6
2008	38,7
2009	39,4
2010	40,5

Avtalspensioneringar enligt särskild överenskommelse

Vid övertalighet i samband med omorganisation eller andra förändringar kan anställda efter särskild överenskommelse med arbetsgivaren erbjudas avtalspension. Vid avtalspensionering belastas landstinget vid avgångstidpunkten med pensionskostnaden för hela perioden fram till ordinarie pensionsålder. Efter 65 års ålder ingår pensionen för dessa personer i landstingets ordinarie kostnader för avtalspensioner.

Landstinget har under 2010 beviljat 105 medarbetare särskild avtalspension. De flesta av de beslutade särskilda avtalspensionerna kommer att träda i kraft under 2011. De två senaste åren har andelen som beviljats särskild avtalspension ökat detta i samband med att omställningsarbetet genomförts.

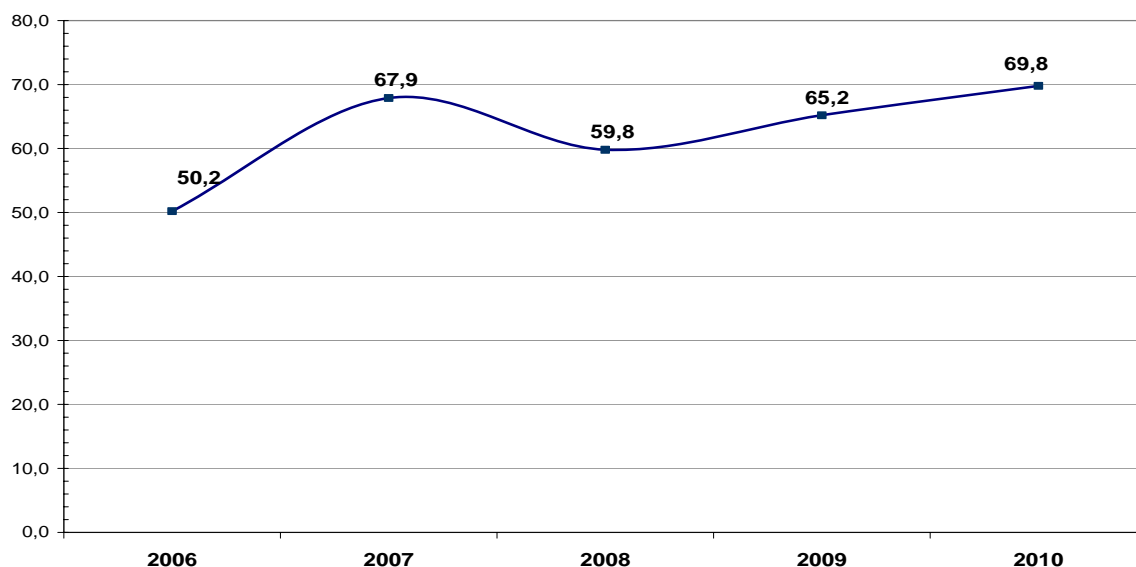
Beviljade avtalspensioneringar åren 2006–2010

År	Antal personer	Miljoner kronor
2006	2	2
2007	5	4
2008	9	2
2009	126	43
2010	105	45

Kostnader bemanningsföretag

Köp av läkartjänster har varierat över åren. Kostnaden för 2010 är den högsta sedan mätningarna började 2001 och är för innevarande år jämförbar med kostnadsnivån 2003 (69,5 miljoner kronor). Kostnaden för köp av sjukskötersketjänster är marginella och uppgick till drygt 200 000 kronor för 2010.

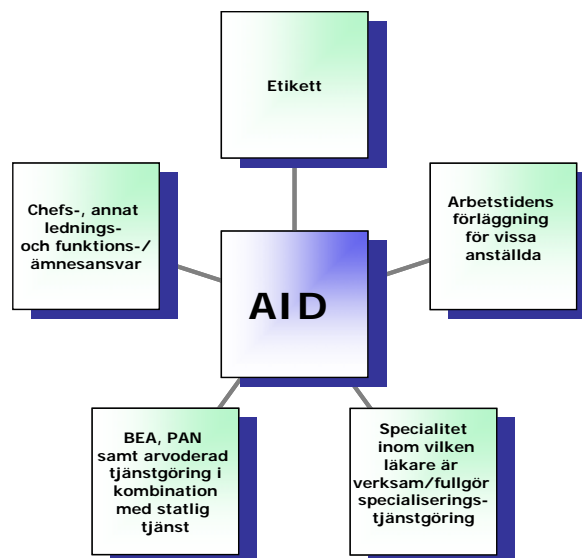
Köp av läkartjänster åren 2006–2010 i miljoner kronor



Förklaringar och definitioner inom personalområdet

Arbetsidentifikation (AID)

AID ersätter fr.o.m. 2008-01-01 de nuvarande klassificeringssystemen Befattningssystem kommuner (BSK) och Befattningsklassificering för landsting. AID används i den partgemensamma statistikinsamlingen fr.o.m. november 2008. AID utgörs av fem komponenter som tillsammans identifierar ”rimligt homogena” arbetsuppgifter, där etikettlistan utgör stommen. De fem komponenterna är etikett, ansvar, avtal, arbetstid och specialitet.



Etikett

Varje etikett beskriver ett arbetsområde och är grupperade i följande huvudområden:

- 10 _ _ _ _ Ledningsarbete
- 15 _ _ _ _ Handläggare- och administratörsarbete
- 20 _ _ _ _ Vård- och omsorgsarbete
- 25 _ _ _ _ Tandvårdsarbete
- 30 _ _ _ _ Rehabilitering och förebyggande arbete
- 35 _ _ _ _ Socialt och kurativt arbete
- 40 _ _ _ _ Skol- och barnomsorgsarbete
- 45 _ _ _ _ Kultur-, turism- och fritidsarbete
- 50 _ _ _ _ Teknikarbete
- 52 _ _ _ _ Hantverkararbete
- 55 _ _ _ _ Räddningstjänstarbete
- 60 _ _ _ _ Köks- och måltidsarbete
- 65 _ _ _ _ Städ, tvätt och renhållningsarbete

Inom landstingets interna personaluppföljning och dokumentet Medarbetare kan AID redovisas i följande.

1. Arbetsområde
2. Personalgrupp
3. Etikett

Arbetsområde	Personalgrupp	Etikett
Administration	Handlägg/Administratör	6 siffror kod
Administration	Ledningsarbete	
Administration	Läkarsekreterare	
Kultur, turism och fritidsarbete	Bibliotekarie m.fl.	
Rehabilitering och förebyggande arbete	Arbetsterapeut	
Rehabilitering och förebyggande arbete	Dietist	
Rehabilitering och förebyggande arbete	Logoped	
Rehabilitering och förebyggande arbete	Rehab o förebygg, övriga	
Rehabilitering och förebyggande arbete	Sjukgymnast	
Skol- och barnomsorgsarbete	Fritidspedagog m.fl.	
Socialt och kurativt arbete	Kurativt arbete	
Socialt och kurativt arbete	Socialt arbete	
Tandvård	Tandhygienist	
Tandvård	Tandläkare	
Tandvård	Tandsköterska	
Tandvård	Tandvård, övriga	
Teknikarbete	Hantverkare m.fl.	
Teknikarbete	Ingenjörer m.fl.	
Teknikarbete	Köks- och måltidsarbete	
Teknikarbete	Städ, tvätt m.fl.	
Teknikarbete	Tekniker	
Vård och omsorgsarbete	Laboratoriepersonal m.fl.	
Vård och omsorgsarbete	Läkare	
Vård och omsorgsarbete	Psykolog m.fl.	
Vård och omsorgsarbete	Sjuksköt/barnmorska	
Vård och omsorgsarbete	Undersköterska m.fl.	

Anställda/Medarbetare

Antal anställda/medarbetare = antal individer. Uppgifter om antal anställda avser medarbetare som är tillsvidareanställda eller visstidsanställda med månadslön.

Anställningar

Med anställning avses alla månadsanställningar, det vill säga både heltids- och deltidsanställningar samt tillsvidare- och visstidsanställningar.

En medarbetare kan ha en eller flera anställningar i landstinget. Detta innebär att redovisningen av antalet anställningar oftast högre än antalet personer/medarbetare. Om timanställda ingår anges det i texten.

Anställningsformer

- Tillsvidareanställning
- Tidsbegränsat chefskap
- Visstidsanställning och en vilande tillsvidareanställning
- Visstidsanställning
- Timavlönade

Arbetad tid

Se bilaga sist i dokumentet.

Fyllnadstid

Arbetstid som vid deltidsanställning fullgjorts utöver ordinarie arbetstid, upp till arbetstidsmättet för heltidsanställning.

Lönestatistiska begrepp

Medelvärde /Medellön (eller genomsnittet) är summan av grundlön inklusive fasta lönetillägg omräknat till heltidslön i respektive grupp delat med antalet personer i gruppen.

Kvartiler

1:a eller undre kvartilen betyder att 25 % av löntagarna har en lön som är lägre än detta värde.

3:e eller övre kvartilen betyder att 75 % av löntagarna har en lön som är lägre än detta värde.

Median eller 2:a kvartilen betyder att 50 % av löntagarna har en lön som är lägre och 50 % har en lön som är högre än detta värde.

Percentiler

10:e percentilen innebär att 10 procent av individerna i gruppen har lägre lön än 10:e percentilen. 90:e percentilen innebär att 90 procent av individerna i gruppen har lägre lön än 90:e percentilen

Omräknade heltider/Årsarbeten

Varje medarbetares sysselsättningsgrad summeras och divideras med 100 det ger omräknade heltider/antal årsarbetare. Antalet årsarbetare erhålls således genom att beräkna hur många heltidsanställningar som medarbetarna motsvarar. Sveriges Kommuner och Landsting använder beräkning av sysselsättningsgrad som nyckeltal i sitt dokument Landstinganställd Personal.

Ordinarie arbetstid

Ordinarie arbetstid används som begrepp vid beräkning av sjukfrånvarokvoten (Obligatorisk sjukfrånvaroredovisning) med detta menas de timmar utifrån den sysselsättningsgrad som den anställde har i aktuell befattning. Den schemalagda tiden för alla anställda inklusive timavlönade utgör grunden för beräkning av Ordinarie arbetstid.

Sjukfrånvarokvot

Sjukfrånvarotimmar i relation till ordinarie arbetstid i timmar och anges i procent.

Med sjukfrånvaro avses tid under vilken den anställde uppbär sjuklön, sjukpenning, tidsbegränsad sjukersättning, aktivitetsersättning eller rehabiliteringsersättning.

Sjuktimmar

Sjukfrånvaron beräknas utifrån de antal timmar som anges aktuellt schemat. Här redovisas alltså exakt antal timmar som den anställda varit frånvarande. Till exempel skulle den anställda ha arbetat 8 timmar och blir sjuk efter halva dagen redovisas 4 timmar frånvaro. Här kan vi alltså urskilja frånvarons omfattning.

Sysselsättningsgrad

Anställningens omfattning uttryckt i procent av heltid, det vill säga förhållandet mellan schemalagda timmar och heltidsmålet för en bestämd schemaperiod. Genomsnittlig sysselsättningsgrad är summan av sysselsättningsgraderna dividerat med antalet anställda.

Timavlönad

Som timavlönad räknas en person som arbetat vid ett eller flera tillfällen under aktuell månad. Den arbetade tiden kan variera från några timmar till tid motsvarande heltid.

Årsarbeten

Är ett nyckeltal som ofta används för att beskriva ett företags eller organisations produktion eller personalresurs är antal årsarbetare. Antalet årsarbetare kan erhållas genom att beräkna arbetad tid enligt följande mått:

- Summan av registrerad närvaro (arbetad tid, fyllnads- och övertid samt arbetad tid för jour och beredskap) per år dividerat med måttet 1 760.
- Summan av all registrerad närvarotid samt avlönad frånvarotid (exempelvis semester) per år dividerat med måttet 1 980.

Övertid

Arbete som utförs av heltidsanställd arbetstagare på tid som överstiger den ordinarie arbetstiden.

Tillsvidare eller visstidsanställda

Arbetsområde	Personalgrupp	Etikett	Aid kod	Personer
Administration	Ledningsarbete	Led administration	101010	5
Administration	Ledningsarbete	Led ekonomi	101011	5
Administration	Ledningsarbete	Led personal	101012	6
Administration	Ledningsarbete	Led information	101013	1
Administration	Ledningsarbete	Led IT	101014	5
Administration	Ledningsarbete	Led hälso- och sjukvård	102010	170
Administration	Ledningsarbete	Led tandvård	102510	1
Administration	Ledningsarbete	Led rehabiliterin/förebyggande	103010	17
Administration	Ledningsarbete	Led teknikområdet	105010	4
Administration	Ledningsarbete	Led kök/måltid	106010	7
Administration	Ledningsarbete	Led städ/tvätt	106510	10
Administration	Ledningsarbete	Led annan	109090	22
Administration	Handläggare	HL övergripande förvaltningsnivå	151010	69
Administration	Handläggare	HL ekonomi	151011	37
Administration	Handläggare	HL personal/lön	151012	42
Administration	Handläggare	HL information	151013	13
Administration	Handläggare	HL IT	151014	8
Administration	Handläggare	HL upphandling/inköp	151015	10
Administration	Handläggare	HL miljöfrågor	151017	2
Administration	Handläggare	Jurist	151018	1
Administration	Handläggare	Arkivarie	151019	2
Administration	Handläggare	HL annan	151090	40
Administration	Administratör	Adm övergripande verksamhet	152010	19
Administration	Administratör	Adm ekonomi	152011	26
Administration	Administratör	Adm pers/lön	152012	39
Administration	Administratör	Adm information	152013	2
Administration	Administratör	Adm IT	152014	4
Administration	Administratör	Receptionist/telefonist	152017	22
Administration	Läkarsekretärer	Administration vård (Läkarsekr)	152018	469
Administration	Administratör	Adm annan	152090	111
Kultur, turism och fritidsarbete	Bibliotekarie m.fl.	Bibliotekarie	451015	13
Kultur, turism och fritidsarbete	Bibliotekarie m.fl.	Kulturarb annat	451090	2
Köks- och städarbete	Köks- och måltidsarbete	Kock	601010	40
Köks- och städarbete	Köks- och måltidsarbete	Måltidspers	601012	7
Köks- och städarbete	Köks- och måltidsarbete	Måltidspers m	601013	7
Köks- och städarbete	Köks- och måltidsarbete	Måltid annat	609090	10
Köks- och städarbete	Städ, tvätt m.fl.	Lokalvårdare	651010	192
Köks- och städarbete	Städ, tvätt m.fl.	Förrådsarbete	651013	3

Rehabilitering och förebyggande arbete	Arbets terapeut	Arbets terapeut	301010	84
Rehabilitering och förebyggande arbete	Sjukgymnast	Sjukgymnast	301011	155
Rehabilitering och förebyggande arbete	Rehab o förebygg, övriga	Arb terapi bitr	301012	4
Rehabilitering och förebyggande arbete	Rehab o förebygg, övriga	Sjukgymn bitr	301013	2
Rehabilitering och förebyggande arbete	Logoped	Logoped	301014	21
Rehabilitering och förebyggande arbete	Rehab o förebygg, övriga	Audionom	301015	21
Rehabilitering och förebyggande arbete	Rehab o förebygg, övriga	Syn/hör/tal pedagog	301016	3
Rehabilitering och förebyggande arbete	Rehab o förebygg, övriga	Döv/Tecken tolk	301017	2
Rehabilitering och förebyggande arbete	Dietist	Dietist	301018	13
Rehabilitering och förebyggande arbete	Rehab o förebygg, övriga	Hjälpmkonsulent	301020	9
Rehabilitering och förebyggande arbete	Rehab o förebygg, övriga	Friskvårdsarbete	301021	8
Rehabilitering och förebyggande arbete	Rehab o förebygg, övriga	Reh/föreb annat	301090	11
Skol- och barnomsorgsarbete	Fritidspedagog m.fl.	Specialpedagog	401017	10
Skol- och barnomsorgsarbete	Fritidspedagog m.fl.	Fritidspedagog	402011	5
Socialt och kurativt arbete	Socialt arbete	Behandlingsassistent	351015	4
Socialt och kurativt arbete	Kurativt arbete	Kurator	352010	125
Tandvård	Tandläkare	Tandläkare allmän	251010	103
Tandvård	Tandläkare	Specialist tandläkare	251011	22
Tandvård	Tandläkare	Sjukhustandläkare	251012	4
Tandvård	Tandläkare	Tandläkare speciell	251013	1
Tandvård	Tandsköterska	Tandsköterska	252010	225
Tandvård	Tandhygienist	Tandhygienist	252011	130
Tandvård	Tandvård, övriga	Tandtekniker	252012	17
Tandvård	Tandvård, övriga	Tandvård annat	252090	7
Teknikarbete	Ingenjörer m.fl.	Systemutvecklare	502010	21
Teknikarbete	Ingenjörer m.fl.	Ing fastighet	502013	9
Teknikarbete	Ingenjörer m.fl.	Ing drift	502014	10
Teknikarbete	Ingenjörer m.fl.	Ing allmäntekn	502015	1
Teknikarbete	Ingenjörer m.fl.	Ing hälso-och sjukvård	502016	42
Teknikarbete	Ingenjörer m.fl.	Ingenjör annan	502090	7
Teknikarbete	Tekniker	Tekniker IT	503010	51
Teknikarbete	Tekniker	Tekniker drift	503012	28
Teknikarbete	Tekniker	Tekniker hälsosjukvård	503014	10
Teknikarbete	Tekniker	Tekniker annan	503090	1
Teknikarbete	Tekniker	Teknikarb annat	509090	1
Teknikarbete	Hantverkare m.fl.	Elektriker	521010	7
Teknikarbete	Hantverkare m.fl.	Hantverkare	521013	9
Teknikarbete	Hantverkare m.fl.	Fordonsförare	521014	4
Teknikarbete	Hantverkare m.fl.	Vaktmästare	521015	54
Teknikarbete	Hantverkare m.fl.	Kontorsvaktm	521016	3
Teknikarbete	Hantverkare m.fl.	Park/trädg arb	521018	2
Teknikarbete	Hantverkare m.fl.	Hantv arb annat	529090	1

Vård och omsorgsarbete	Läkare	Överläkare	201010	275
Vård och omsorgsarbete	Läkare	Distriktsläkare	201011	137
Vård och omsorgsarbete	Läkare	Företagsläkare	201013	2
Vård och omsorgsarbete	Läkare	Specialistläk	202010	69
Vård och omsorgsarbete	Läkare	ST-läkare	203010	189
Vård och omsorgsarbete	Läkare	Läkare leg annan	203090	27
Vård och omsorgsarbete	Läkare	AT-läkare ej leg	204010	59
Vård och omsorgsarbete	Läkare	Läkare ej leg annan	204090	7
Vård och omsorgsarbete	Psykolog m.fl.	Psykolog	204510	76
Vård och omsorgsarbete	Psykolog m.fl.	PTP-psykolog	204511	11
Vård och omsorgsarbete	Psykolog m.fl.	Psykoaterapeut	204610	6
Vård och omsorgsarbete	Sjuksköterka/barnmorska	Barnmorska vårdavd	205010	78
Vård och omsorgsarbete	Sjuksköterka/barnmorska	Barnmorska mottagn/rådgivning	205011	70
Vård och omsorgsarbete	Sjuksköterka/barnmorska	Anestesijsjuksköterska	206010	84
Vård och omsorgsarbete	Sjuksköterka/barnmorska	Distrikt sjuksköterska	206011	178
Vård och omsorgsarbete	Sjuksköterka/barnmorska	Psyk sjuksköt	206012	112
Vård och omsorgsarbete	Sjuksköterka/barnmorska	Ambulanssjuksköterska	206013	31
Vård och omsorgsarbete	Sjuksköterka/barnmorska	IVA-sjuksköterska	206015	104
Vård och omsorgsarbete	Sjuksköterka/barnmorska	Op sjuksköt	206016	85
Vård och omsorgsarbete	Sjuksköterka/barnmorska	Sjuksköterska barn	206018	67
Vård och omsorgsarbete	Sjuksköterka/barnmorska	Företagssjuksköterska	206020	5
Vård och omsorgsarbete	Sjuksköterka/barnmorska	Sjuksköterska specinriktn	206021	48
Vård och omsorgsarbete	Sjuksköterka/barnmorska	Sjuksköterskaspecfunktion	206023	40
Vård och omsorgsarbete	Sjuksköterka/barnmorska	Sjuksköterska annan	206090	1165
Vård och omsorgsarbete	Sjuksköterka/barnmorska	Röntgensjuksköterska	206510	80
Vård och omsorgsarbete	Undersköterska m.fl.	Undersköterska habilitering	207012	15
Vård och omsorgsarbete	Undersköterska m.fl.	Undersköterska vård/specavd	207013	686
Vård och omsorgsarbete	Undersköterska m.fl.	Undersköterska mottagning	207014	75
Vård och omsorgsarbete	Undersköterska m.fl.	Barnsköterska	207015	41
Vård och omsorgsarbete	Undersköterska m.fl.	Ambulanssjukvårdare	207016	45
Vård och omsorgsarbete	Undersköterska m.fl.	Fotvårdsspecialist	207017	25
Vård och omsorgsarbete	Undersköterska m.fl.	Skötare mottagning	207018	1
Vård och omsorgsarbete	Undersköterska m.fl.	Skötare vårdavd	207019	201
Vård och omsorgsarbete	Undersköterska m.fl.	Vårdbiträde habilitering	207025	2
Vård och omsorgsarbete	Undersköterska m.fl.	Sjukvårdsbiträde	207090	8
Vård och omsorgsarbete	Lab personal m.fl.	Sjukhusfysiker	208010	5
Vård och omsorgsarbete	Lab personal m.fl.	Sjukhuskemist	208011	2
Vård och omsorgsarbete	Lab personal m.fl.	Obduktionstekniker	208012	2
Vård och omsorgsarbete	Lab personal m.fl.	Biomedicinsk analytiker	208013	280
Vård och omsorgsarbete	Lab personal m.fl.	Cytodiagnostiker	208014	7
Vård och omsorgsarbete	Lab personal m.fl.	Andra spec hälso- och sjukvård	208015	5
Vård och omsorgsarbete	Lab personal m.fl.	Laboratoriebiträde	208016	3
Vård och omsorgsarbete	Lab personal m.fl.	Laboratoriearbete annat	208090	5

Arbetad tid

